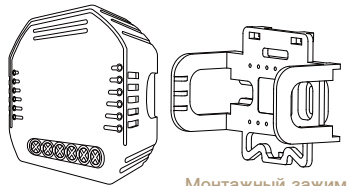


Руководство пользователя Умный модуль диммера MS-105

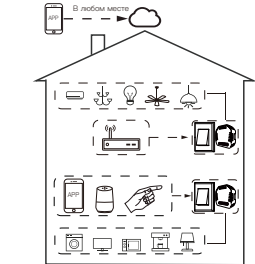


Монтажный зажим

русский



Глобальная международная деятельность в любом месте и в любом месте, универсальное мобильное приложение



Внутреннее локальное управление



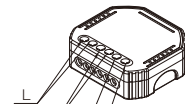
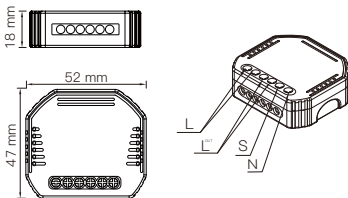
русский

2

УСТАНОВКА

▲ Предупреждения:

1. Установка должна выполняться квалифицированным электриком в соответствии с местными нормативами.
2. Храните устройство в недоступном для детей месте.
3. Держите устройство подальше от воды, сырости или горячей окружающей среды.
4. Устанавливайте устройство вдали от источников сильного сигнала, таких как микроволновая печь, которые могут вызвать прерывание сигнала и привести к ненормальной работе устройства.
5. Препятствие бетонной стеной или металлическими материалами может снизить эффективный рабочий диапазон устройства, и этого следует избегать.
6. НЕ пытайтесь разбирать, ремонтировать или модифицировать устройство.



5

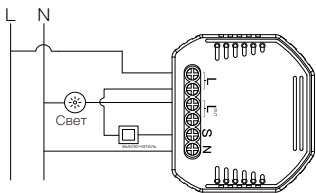
русский

ТЕХНИЧЕСКИЕ ХАРАКТЕРИСТИКИ

Тип продукта	Умный модуль диммера
Напряжение	90–250V AC 50/60Hz
Максимальная мощность	75W 110V / 150W 220V
Беспроводной протокол	Wi-Fi 2.4GHz IEEE 802.11 b/g/n
Температура эксплуатации	-10°C – +40°C
Временной задержкой по делу	Ts: +80°C (Max.)
Рабочий диапазон	≤200 m
Размеры (ШхГхВ)	52x47x18 mm
Рейтинг IP	IP20

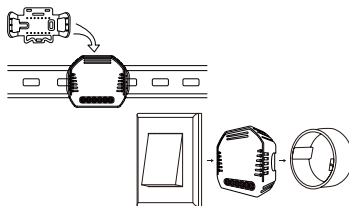
ЭЛЕКТРИЧЕСКАЯ СХЕМА

1. С одним переключателем



6

русский



Шаг 1

- Выключите автоматический выключатель и с помощью электрического тестера проверьте питание.
- Перед подключением убедитесь, что автоматический выключатель выключен.



▲ Внимание:

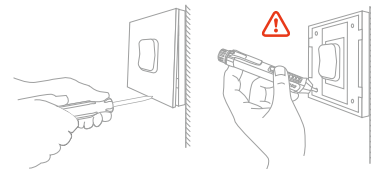
Пожалуйста, отключите источник питания перед установкой или снятием устройства, чтобы избежать необратимого повреждения устройства электрическим током или некоторых непредсказуемых проблем, таких как мигание лампы.

3

русский

Шаг 2

- Снимаем старый выключатель



Шаг 3

- Снимите выключатель и снимите его со стены. Определите провод линии / нагрузки (Примечание: цвет вашего провода может отличаться от цвета, указанного в руководстве.)

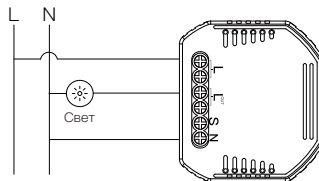
▲ Убедитесь, что питание отключено

- Мы рекомендуем вам снять старую панель со старого переключателя и с помощью электрического тестера проверить все провода, подключенные к переключателю, чтобы убедиться в отсутствии напряжения в цепи.
- Возможно, вам потребуется отключить более одного автоматического выключателя.

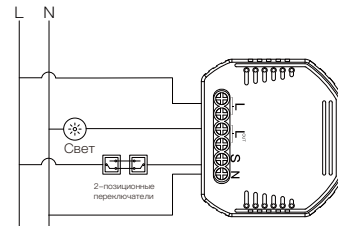
4

русский

2. Без переключателя



3. С 2-позиционными переключателями



7

русский

Инструкции по подключению и схемы

1. Перед проведением любых электромонтажных работ отключите электропитание.
2. Подключите провода согласно схеме подключения.
3. Вставьте модуль в распределительную коробку.
4. Подключите источник питания и следуйте инструкциям по настройке модуля переключения.

Примечания: Во время настройки поднесите смартфон к модулю коммутатора и убедитесь, что у вас есть мин. 50% сигнал Wi-Fi.

FAQ

В1: Что мне делать, если я не могу настроить модуль коммутатора?

- a. Пожалуйста, проверьте, включено ли устройство.
- b. Убедитесь, что ваш мобильный телефон и модуль коммутатора находятся в одной сети Wi-Fi 2,4 ГГц.
- c. В хороших ли интернет-условиях.
- d. Убедитесь, что в приложении введен правильный пароль.
- e. Убедитесь, что провода правильными.

Q2: какое устройство можно подключить к этому модулю переключателя WiFi?

Большинство ваших бытовых электроприборов могут быть такими, как лампы, стиральная машина, кофеварка и т. Д.

8

русский

Q3: Что произойдет, если Wi-Fi отключится?

Вы по-прежнему можете управлять устройством, подключившим модуль коммутатора к традиционному коммутатору, и как только Wi-Fi снова станет активным, устройство, подключенное к модулю, автоматически подключится к вашей сети Wi-Fi.

Q4: Что мне делать, если я поменяю сеть Wi-Fi или пароль? Вам необходимо повторно подключить наш модуль переключателя Wi-Fi к новой сети Wi-Fi в соответствии с Руководством пользователя приложения.

B5: Как сбросить настройки устройства?

Включите / выключите устройство 10 раз, пока не раздастся звуковой сигнал на модуле.

РУЧНОЕ ПЕРЕМЕЩЕНИЕ

Клемма модуля переключения резервирует доступ к функции ручного управления для конечного пользователя для включения / выключения.

• Включение / выключение для постоянной функции включения / выключения.

Примечания:

- 1) Как настройки в приложении, так и переключатель можно сбросить, последняя настройка остается в памяти.
- 2) Управление приложением синхронизируется с ручным переключателем.

РУКОВОДСТВО ПО ЭКСПЛУАТАЦИИ ПРИЛОЖЕНИЯ



1 iOS App / Android App

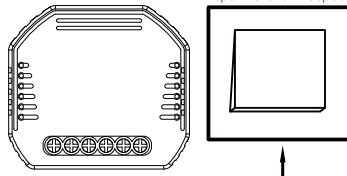
Отсканируйте QR-код, чтобы загрузить приложение Smart Life, или вы также можете выполнить поиск по ключевому слову «Smart Life» в App Store или Googleplay, чтобы загрузить приложение.



2

Войдите или зарегистрируйте свою учетную запись, указав свой номер мобильного телефона или адрес электронной почты. Введите проверочный код, отправленный на ваш мобильный или почтовый ящик, затем установите пароль для входа. Нажмите «Создать семью», чтобы войти в приложение.

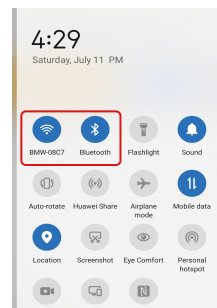
Переключатель сброса



3 **Примечание.** Этот модуль интеллектуального переключателя можно использовать только с переключателем сброса.

Выполните сопряжение и очистите код Wi-Fi при выключенном телефоне Bluetooth и подключенном Wi-Fi. (Новое обновление)

1. Убедитесь, что ваш телефон подключен к Wi-Fi и Bluetooth включен.



2. Откройте приложение Smart Life / Tuya и нажмите «+», после чего на экране автоматически отобразится страница подкачки. Нажмите «Перейти к добавлению».

9

русский

русский

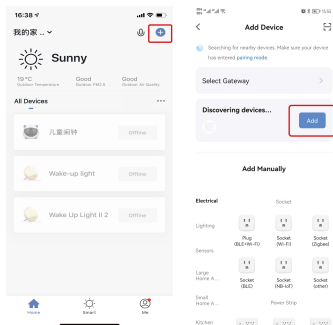
10

11

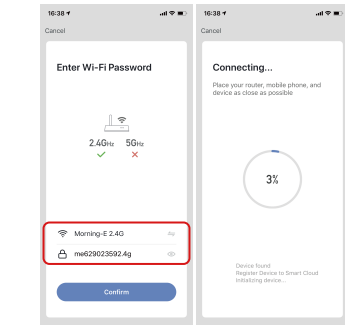
русский

русский

12

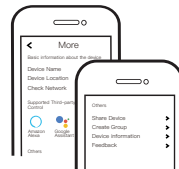
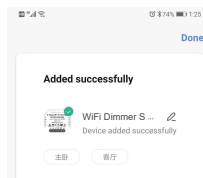


3. Выберите устройство, которое хотите добавить, и нажмите «+».



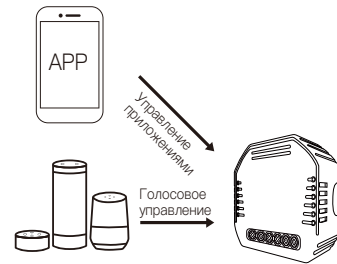
4

Добавление устройства успешно, вы можете отредактировать имя устройства, чтобы перейти на страницу устройства, нажав «Готово».



5

Подключитесь к Amazon Alexa или Google Assistant для голосового управления или поделитесь устройствами со своими семьями или друзьями.



6

Наслаждайтесь умной жизнью домашней автоматизации для управления освещением с помощью нашего универсального мобильного приложения, где бы вы ни находились, или просто с помощью голосового управления, когда вы удобно сидите дома.

13

русский

русский

14

15

русский

русский

16

УСЛУГА

1. В течение периода бесплатной гарантии, если продукт выйдет из строя при нормальном использовании, мы предложим бесплатное обслуживание продукта.
2. Стихийные бедствия / поломки оборудования по вине человека, разборка и ремонт без разрешения нашей компании, отсутствие гарантийного талона, продукты, выходящие за рамки бесплатного гарантийного срока, и т. Д. Не подпадают под действие бесплатной гарантии.
3. Любое обязательство (устное или письменное), принятое третьей стороной (включая дилера / поставщика услуг) перед пользователем за пределами гарантийных обязательств, должно выполняться третьей стороной.
4. Сохраните этот гарантийный талон, чтобы гарантировать свои права.
5. Наша компания может обновлять или изменять продукты без предварительного уведомления. За обновлениями обращайтесь на официальный сайт.

ИНФОРМАЦИЯ ОБ УТИЛИЗАЦИИ

Все продукты, отмеченные символом отдельного сбора отходов электрического и электронного оборудования (Директива WEEE 2012/19 / EU), должны утилизироваться отдельно от несортированных бытовых отходов. В целях защиты вашего здоровья и окружающей среды это оборудование необходимо утилизировать в специально отведенных пунктах сбора электрического и электронного оборудования, назначенных правительством или местными властями.



Правильная утилизация и переработка помогут предотвратить возможные негативные последствия для окружающей среды и здоровья человека. Чтобы узнать, где находятся эти пункты сбора и как они работают, обратитесь к установщику или в местные органы власти.

ГАРАНТИЙНЫЙ ТАЛОН

Информация о товаре

Наименование товара _____
Тип продукта _____
Дата покупки _____
Гарантийный срок _____
Информация о дилере _____
Имя клиента _____
Телефон клиента _____
Адрес покупателя _____

Записи о техническом обслуживании

Дата отказа	Причина проблемы	Содержание ошибки	Главный