

VitrA

## AKRİLİK DUŞ TEKNELERİ

Montaj Uygulamaları ve Kullanım Kılavuzu

## İÇİNDEKİLER

Önsöz.....	3
Ürünün Genel Özellikleri.....	3
Nakliye ve Taşıma Sırasında Dikkat Edilecek Hususlar.....	3
Duş Teknesi Montaj Uygulamaları.....	4
• Panelli Duş Teknesi Montajı.....	4
• Flat ve Bedensel Duş Teknesi Montajı.....	5
• Flat Duş Tekneleri için Profil Ayak Montajı.....	6
• Monoblok Duş Teknesi Montajı.....	7
• Sıfır Zemin Duş Teknesi Montajı.....	7
• Monoflat duş teknesi montaj adımları (Rijid boruyla).....	8
• Monoflat duş teknesi montaj adımları (Fleksi boruyla).....	9
Duş Teknelerinin Bakımı.....	10
• Dikkat Edilmesi Gereken Noktalar.....	10
• Karşılaşılabilecek Sorunlar ve Çözümler.....	10
• Akrilik Duş Teknelerinin Temizliği.....	10
• Duş Teknesi Sifon Anahtarı Kullanımı.....	10
Garanti Kapsamı Dışında Kalan Hususlar.....	11
• Nakliye, Depolama.....	11
• Montaj.....	11
• Kullanım, Temizlik ve Bakım.....	11
Garanti Belgesi.....	12

Üretici Firma  
Eczacıbaşı Yapı Gereçleri  
San. ve Tic. A.Ş.-Küvet  
Şifa Mah. Yaman Sok. No:10  
Tuzla 34941 İstanbul Türkiye  
Tel : (0216) 581 20 00 (Pbx)

Genel Dağıtım - Merkez Servis  
İntema A.Ş.  
Ali Kaya Sk. No: 7  
Levent 34394 İstanbul  
Tel : 0212 350 80 00  
Faks : 0212 350 85 80

Danışma Hattı:  
0850 311 70 70

[www.vitra.com.tr](http://www.vitra.com.tr)

Değerli müşterimiz,

Almış olduğunuz bu ürünün, doğru ve amaca uygun kullanımını sağlayarak size en iyi verimi sunmasını istiyoruz.

- 1- Aldığınız ürünü satış noktamızda ve/veya adres teslimatında kolisinden çıkararak ve parçaları ile birlikte tek tek kontrol ederek EKSİKSİZ ve HASARSIZ TESLİM ALINIZ.
- 2- Eksiksiz ve hasarsız teslim aldığınız ürüne ait Kullanım Kılavuzu ve Garanti Belgesi'ni Yetkili Satıcı'ya ONAYLATINIZ.
- 3- Bu kılavuzun tamamını ürünümüzü monte ettirmeden önce dikkatle okumanızı ve bir başvuru kaynağı olarak saklamanızı önemle rica ediyoruz.
- 4- Yetkili Servis'i montaj için gerekli altyapı hazırlığını tamamladıktan sonra çağırınız.
- 5- Montaj, bakım ve onarım için servis ihtiyacınız olduğu takdirde;
  - Satıcımızdan oturduğunuz bölgeye bakan Yetkili Servis'in telefonunu isteyiniz.
  - Satıcımızın olmadığı yerlerde, kılavuz içindeki telefonlardan gerekli bilgiyi alabilirsiniz.
  - Hizmet için gelen teknisyene, 'VitrA - Artema Yetkili Servisi Personel Kartı'nı sorunuz. Personel kartı olmayanları kesinlikle kabul etmeyiniz.
  - İşlem sonunda teknisyen, detaylı ve doğru olarak, 'Hizmet Formu'nu yazmak, size imzalatmak ve bir kopyasını size vermek zorundadır. Lütfen 'Hizmet Formu'nu saklayınız.
  - Yetkili Servislerin bazıları zaman içinde iptal edilmiş olabilir. En doğru adresi, sürekli güncellenen [www.vitra.com.tr](http://www.vitra.com.tr) Sitemizden ve / veya 0850 311 70 70 numaralı danışma hatlarımızdan öğrenebilirsiniz.
  - Özel servis adı altında çalışan ve Yetkili Servis olmayan kişilerin tespiti için yukarıdaki maddeler büyük önem taşır. Bunlara dikkat ediniz.
- 6- Satıcımız ve Yetkili Servisimiz sizin istek ve şikayetinizi gideremediği takdirde, kılavuz içindeki iletişim araçlarına müracaat ediniz.

Saygılarımızla,

## ÜRÜNÜN GENEL ÖZELLİKLERİ

VitrA Akriik Duş Tekneleri'nin üretiminde ana malzeme olarak en yüksek kalitede polimetilmetakrilat, yani 'akriik' kullanılıyor. Aşınma direnci yüksek olan akriik, kolay temizlenebildiği ve mikrop barındırmadığı için tercih ediliyor.

Akriik insan doğasına en uygun malzemelerden birisi olarak biliniyor. Esnek bir yapıya sahip olan akriik, darbelere karşı dayanıklılığını koruyor, deforme olmuyor. Yüzeyde oluşabilen en ufak bir çizik, polisaj uygulaması ile kolayca yok edilebiliyor. Akriik ürünler renk hücrelerinin homojen dağılımı sayesinde parlaklığını asla yitirmiyor, yıllar geçse de ilk günkü görünümünü koruyabiliyor.

VitrA Akriik Duş Tekneleri'nin üretiminde kullanılan akriik plaklar EN 263 Akriik Plakalar standartlarını karşılayan ve akriik malzeme üretiminde önde gelen Lucite International (ICI)'dan temin ediliyor. TÜBİTAK tarafından gerçekleştirilen on yıllık yaşlandırma testi ile akriik plakaların yıpranmaya ve aşınmaya karşı dayanıklılığı güvence altına alınmış oluyor.

TSEK - DIN 249 - GOSS Akriik Duş tekneleri standartlarına uygun üretilen VitrA Duş Tekneleri, ayrıca ayak setlerinde TS 301-DIN 2440 standartlarını, sifonlarında ise EN 274 standartlarını sağlıyor.

T.C. Gümrük ve Ticaret Bakanlığı 'Sanayi Mallarının Satış Sonrası Hizmetleri Hakkında Tebliğ'inde yayınladığı şekilde kullanım ömrü 10 yıldır.

- VitrA Akriik Duş Tekneleri satın alındıkları tarihten itibaren 2 yıl garantilidir.
- '2 Yıl Garanti' uygulamasından yararlanabilmeniz için Garanti Belgesi'ni Duş Teknesini satın aldığınız İntema mağazası veya İntema Yetkili Satıcısı'na ya da duş teknenizi monte eden VitrA-Artema Yetkili Servisi'ne onaylatınız.
- Herhangi bir sorun ile karşılaştığınızda size en yakın VitrA-Artema Yetkili Servisi ile temasa geçiniz.

## NAKLİYE ve TAŞIMA SIRASINDA DİKKAT EDİLECEK HUSUSLAR

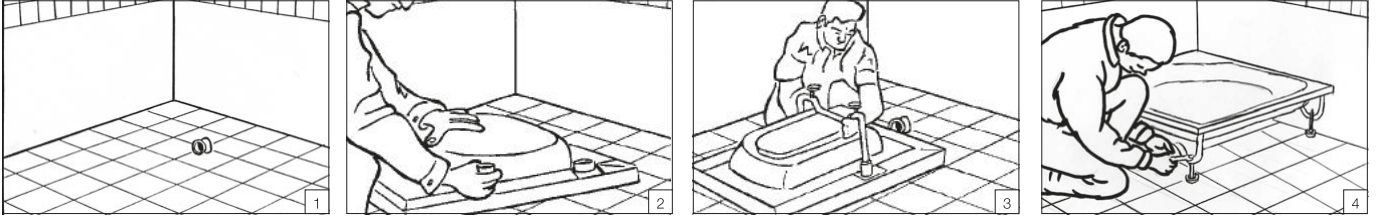
- 1- Ürünler ambalaj üzerinde bulunan taşıma ve koruma işaretlerine uygun bir şekilde taşınmalı ve yerleştirilmelidir.
- 2- Sandık veya karton ambalaj ile sevk edilen ürünlerin forklift ile taşınması esnasında palet uygulamasından faydalanılmalıdır.
- 3- Ürünlerin depolanması ve korunması esnasında kırılmaları önlemek amacı ile ambalajlar işaret yönünde ve üst üste gelmeyecek şekilde yerleştirilmelidir.
- 4- Katlara taşınması amacı ile açılan ambalaj içinde bulunan ürün parçaları, kontrol edilerek ve korunaklı bir şekilde taşınmalıdır.
- 5- Ürün üzerinde bulunan koruyucu film tabakası taşıma, montaj işlemi ve tadilat işlemi bitmeden çıkarılmamalıdır.

# DUŞ TEKNESİ MONTAJ UYGULAMALARI

## Dikkat Edilecek Noktalar

- Duş teknelerinin montajları ürünün özellikleri doğrultusunda dört şekilde sınıflandırılarak aşağıdaki sırayla anlatılmıştır.
  1. Panelli Duş Teknesi Montaj Adımları
  2. Monoblok Duş Teknesi Montaj Adımları
  3. Flat ve Bedensel Engelli Duş Teknesi Montaj Adımları
  4. Sıfır Zemin Duş Teknesi Montaj Adımları
- Duş teknesi ile ilgili teknik ölçüler, ürünün 'Teknik Bilgiler Föyü'nde yer almaktadır.
- Montaj öncesinde duş teknesinin konulacağı zeminin terazide, duvar köşelerinin 90° olduğu kontrol edilmelidir.
- Panelli ve Monoblok Duş Tekneleri'nin, duvar karoları döşendikten ve banyodaki inşaat faaliyetleri bittikten sonra monte edilmesini öneririz.
- Flat ve sıfır zemin duş teknelerinde montaj, seramik döşemesi yapılmadan önce veya beraber yapılmalıdır.
- Sıcak Soğuk su tesisatı hazırlanmış olmalıdır

## Panelli Duş Teknesi Montajı



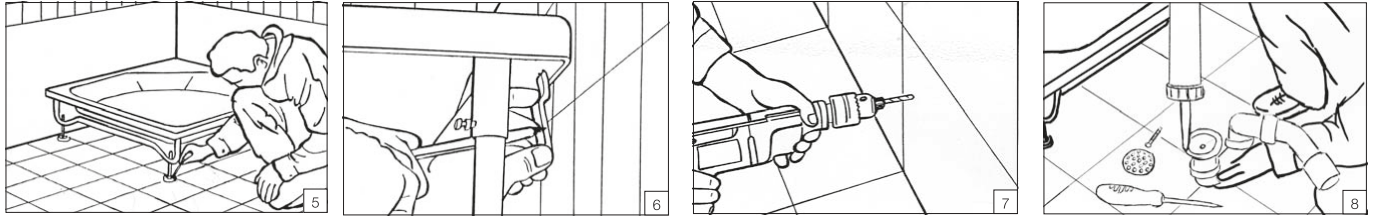
1- Duş teknesi, alt yapısı hazırlanmış zemine monte edilmelidir.

Duş teknesi, montaj yapılacak yere geçici olarak yerleştirilir. Üzerindeki koruyucu folyonun duvara temas eden ve sifon çevresine gelen bölümleri sıyrılır. Folyonun tamamı, duş teknesi montajı ve banyodaki tadilat bittikten sonra çıkarılmalıdır.

2- Eğer duş teknesi paletli ambalaj ile satın alınmışsa, ayak setlerinin duş teknesine monte edilmesi gerekmektedir. Bu durumda ayak boru profilleri küvete takılmak üzere hazırlanır. Küvet temiz bir zemine ters çevrilerek "U" şeklindeki ayak boru profilleri boru pabuçlarının içine takılır ve küvet tabanından iki adet vidayla sabitlenir. Eğer, duş teknesinin ayakları yeni profil ayak ise, Yeni Profil Ayak Montajı Adımları takip edilmelidir.

3- Ayaklar panel yüksekliğinde ayarlanarak teraziye alınır. (Panel yüksekliği için Teknik Bilgiler Föyü'ne bakınız.)

4- Ayak kontra somunları sıkılır.

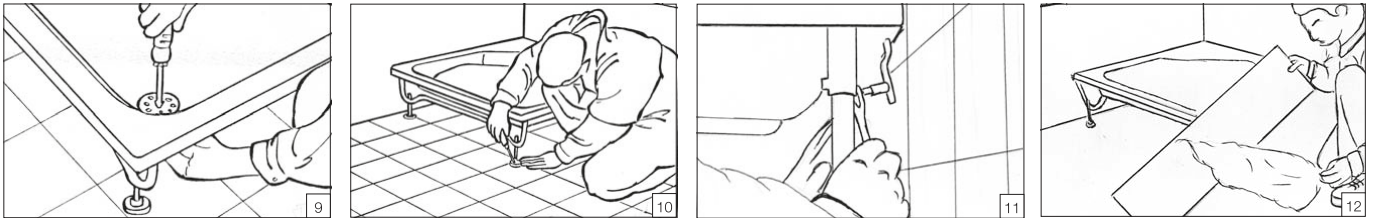


5- Ayak plastik pabuçlarının üzerindeki deliklerin içinden yer karosu üzerine işaret konur. **Dikkat!** Duvar askı elemanlarının kullanıldığı durumlarda duş teknesi ayaklarını yere sabitlemeye gerek yoktur. Ancak gönyesiz duvarlarda duş teknesi ayak montaj delikleri 7-8'lik matkap ile delinir. **Dikkat!** Alttan ısıtmalı ve izolasyonlu zeminlerde kesinlikle delinmemelidir.

6- Duvar askı elemanlarının yerleri duvar karosu üzerine işaretlenir. (Teknik Bilgiler Föyü'ndeki 'plan' görüntüsünde 'A' ile gösterilen noktalar)

7- Duş teknesi bulunduğu yerden alınır. Duvarda işaretlenen noktalar 10'luk (ve gerekiyorsa yerde işaretlenen noktalar 7-8'lik) matkap ile delinir, dübelleni ve takılır. (Teknik Bilgiler Föyü'nde 'Duvar Askı Detayı' olarak gösterilmiştir).

8- Sifon gider bağlantısı silikon ile desteklenir.

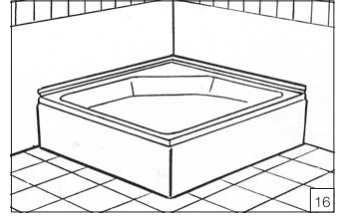
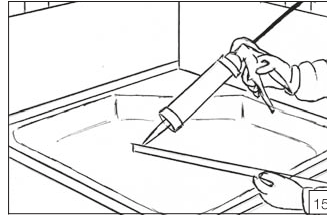
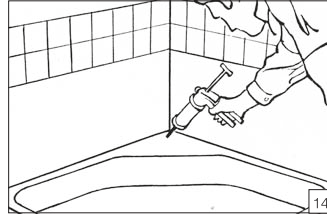
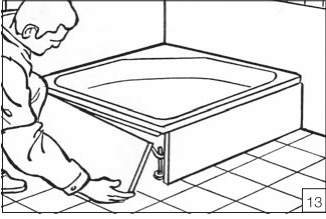


9- Hazırlanan sifon yerine monte edilir. (Bu aşamada duş teknesinin üzerindeki koruyucu folyonun sifon deliği çevresine gelen kısımlarını çıkartmayı unutmayınız!) Sifon gider bağlantısı yapıldıktan sonra sızdırmazlık testi yapılır.

10- Duş teknesi ayaklardan yere vidalanır. Ancak daha önce de belirtildiği gibi duvar askı elemanlarının kullanıldığı durumlarda duş teknesi ayaklarını yere sabitlemeye gerek yoktur. Gönyesiz duvarlarda ise duş teknesi ayakları yere sabitlenir. (Dikkat! Alttan ısıtmalı ve izolasyonlu zeminlerde kesinlikle delinmemelidir.)

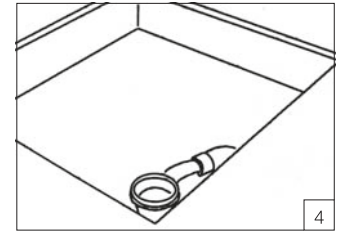
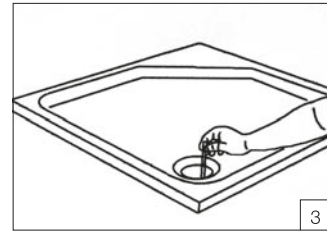
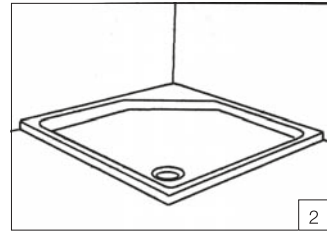
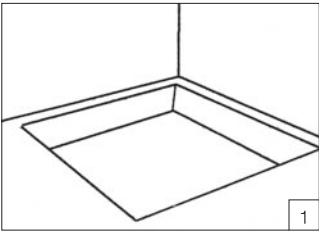
11- Duş teknesi, askı elemanlarıyla duvara sabitlenir. (Teknik Bilgiler Föyü'nde 'Duvar Askı Detayı' şeklinde gösterildiği gibi)

12- Panellerin koruyucu folyoları çıkarılır.

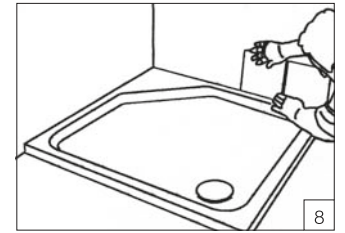
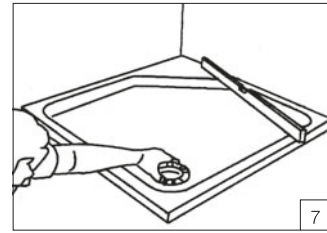
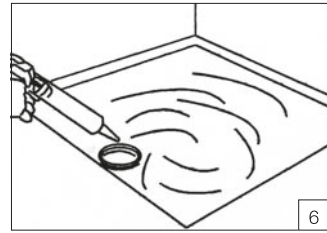
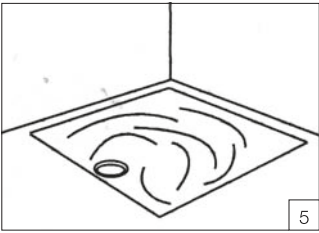


- 13- Dikdörtgen ve kare duş teknelerinde önce yan panel, sonra ön panel yerine takılır. Köşe duş teknelerinde ise panelin tutturulması amacıyla duş teknesinin ön kenar eteklerinin altında panel montajı için sabitlenmiş metal klipsler vardır. Panel, üst kıvrımı bu klipslere tutturulacak şekilde bir köşeden başlayarak takılır.
- 14- Duş teknesi-duvar arası silikon çekilerek sızdırmazlık sağlanır.
- 15 Gerekli olduğu durumlarda ayrıca kenar çıtası uygulaması yapılabilir. Ancak kenar çıtası uygulamasından önce duş teknesi-duvar arası izolasyon kesinlikle sağlanmış olmalıdır. Kenar çıtası hem duş teknesine, hem de duvara gelen her iki yüzeyine de boydanboya silikon çekilerek monte edilir.
- 16- Panelli duş teknesi montajı tamamlanır. Banyodaki tadilat işlemleri bittikten sonra ürün üzerindeki koruyucu folyonun tamamını çıkarınız.

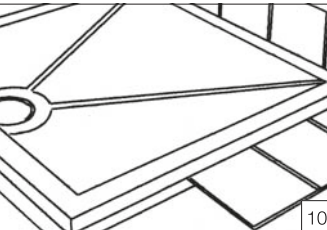
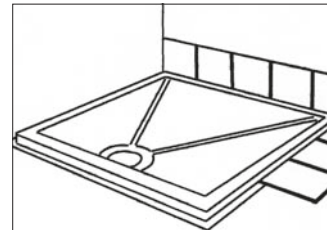
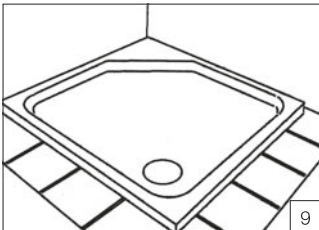
## Flat ve Bedensel Engelli Duş Teknesi Montajı



- 1- Flat veya Bedensel Engelli Duş Tekneleri'nin montajı için banyo zemininde duş teknesinin sığabileceği ebatlarda düşük zemin hazırlanır.
- 2- Bırakılan düşük zeminin uygun olup olmadığı, duş teknesi yerine geçici olarak yerleştirilerek test edilir.
- 3- Duş teknesi gider yeri, merkezinden dik olarak yerleştirilir.
- 4- Sifon işaretlenen yere yerleştirilerek gider ile olan bağlantısı yapılır.



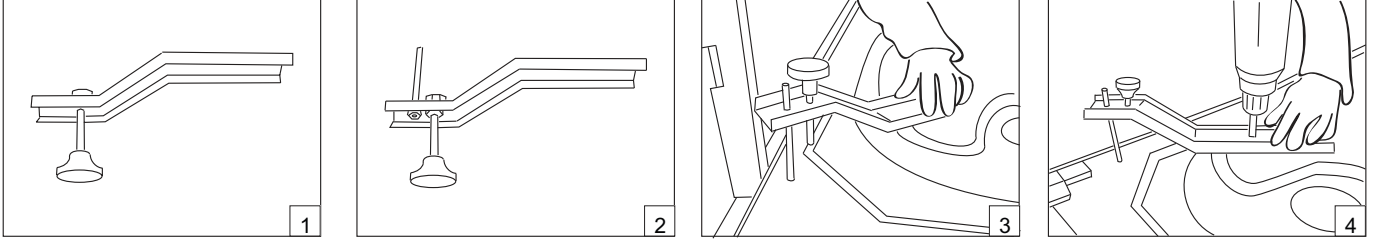
- 5- Sifon yerleştirildikten ve bağlantısı yapıldıktan sonra duş teknesinin içine oturtulacağı düşük döşeme, çimento karıştırılmış nemli kum ile sifon kapanmayacak şekilde taban döşemesi hizasına kadar doldurulur. (Amaç duş teknesinin esnemesini önleyecek miktarda çimentolu kumun doldurulmasıdır.)
- 6- Sifon contası silikon ile desteklenir.
- 7- Duş teknesi, montajı yapılacak yere yerleştirilir. Sifon - süzgeç bağlantısı yapılarak sifon montajı gerçekleştirilir. Bir miktar su akıtılarak sifon sızdırmazlık testi yapılır. Duş teknesi su terazisiyle kontrol edilir. (Bu aşamada duş teknesi üzerindeki koruyucu folyonun duvara temas eden ve sifon çevresine gelen bölümleri sıyrılır. Folyonun tamamı ancak duş teknesi montajı bitirilip banyodaki tadilat bittikten sonra çıkarılmalıdır.)
- 8- Flat Duş Tekneleri'nde duvar karoları duş teknesinin kenarlarına bindirilerek ya da yanına yerleştirilerek döşenebilir.



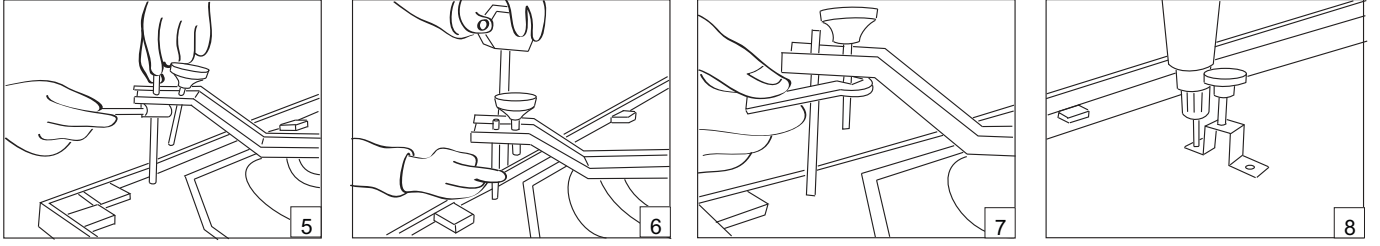
- 9- Duş teknesi ve yer karosu arasında silikon çekilerek sızdırmazlık sağlanır ve duş teknesinin montajı tamamlanır. Varsa kabin montajına geçilir.
- 10- Bedensel Engelli Duş Tekneleri'nde duvar ve yer karoları döşenirken, duş teknesinin kenarlarına bindirilmesine dikkat edilmelidir. (Önemli Not: Bedensel Engelli Duş Teknesi üst kotu ile bitmiş yer karosu kotunun aynı olması, ürünün fonksiyonel kullanımı açısından önemle tavsiye edilmektedir.)

Flat veya Bedensel Engelli Duş Teknesi montajı tamamlanır. Banyodaki tadilat işlemleri bittikten sonra ürün üzerindeki koruyucu folyonun tamamını çıkarınız.

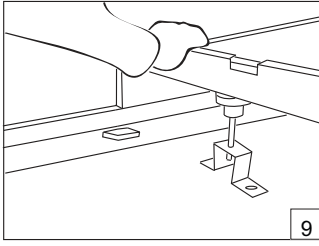
## Flat Duş Tekneleri İçin Profil Ayak Montajı



- 1- Plastik pabucu çizimde görüldüğü şekilde iki somun vasıtası ile ayağa, gevşek kalacak şekilde bağlayınız.
- 2- Destek milini çizimde görüldüğü şekilde iki somun vasıtası ile ayağa, gevşek kalacak şekilde bağlayınız.
- 3- Ayağı çizimde görüldüğü şekilde işaretli noktalardan ürün kenarı ile arasında 2-3 mm kalacak şekilde ayarlayınız.
- 4- Ayağı üzerindeki iki vida deliğinden ayak seti ile birlikte verilen 25 mm uzunluğundaki vidalar ile ürüne sabitleyiniz.

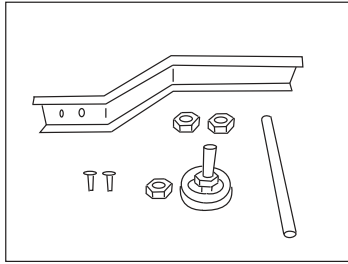


- 5- Destek milini ürünün kenar çerçevesine basacak şekilde iki somun arasına sıkıştırarak sabitleyiniz.
- 6- Plastik pabucun yüksekliğini panel yüksekliğine göre ayarlayınız.
- 7- Plastik pabucu, ayarlanan yükseklikte iki somun arasına sıkıştırarak sabitleyiniz.
- 8- Duş teknesi orta ayaklarını işaretli yerlere 25 mm'lik vidalar ile sabitleyiniz.



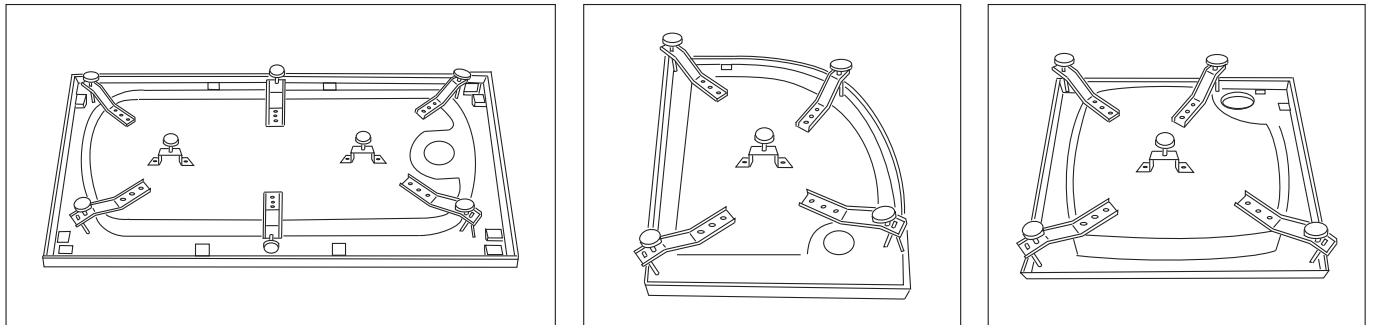
- 9- Plastik pabucun yüksekliğini panel yüksekliğine göre ayarlayınız.

## Montaj Elemanları

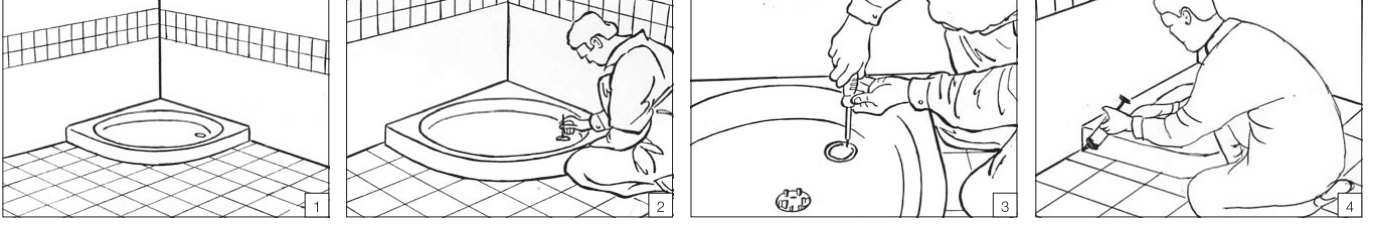


- Yeni Profil ayak setinde boru ayak ve onun bağlanacağı olan boru pabuç bir profil ayak ve destek milinden oluşmaktadır.

## Ayak Yerleşimi



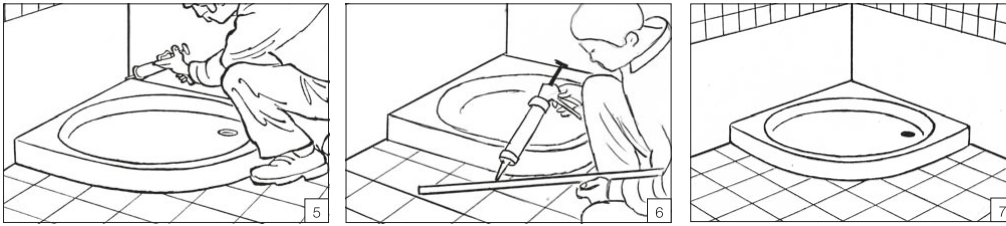
## Monoblok Duş Teknesi Montajı



- 1- Duş Teknesi, teraziye alınmış döşemeye montajlı yapılacak şekilde yerleştirilir. Üzerinde koruyucu folyonun duvarına temas eden bölümleri sıyılır. Folyonun tamamı, duş teknesi montajlı ve banyodaki tadilat bittikten sonra çıkarılmalıdır.
- 2- Sifon takılacak yerdeki koruyucu folyonun sifon çevresine gelen bölüm sıyılır.
- 3- Sifon bağlantısı yapılır. Duş teknesi yerine oturtulur.

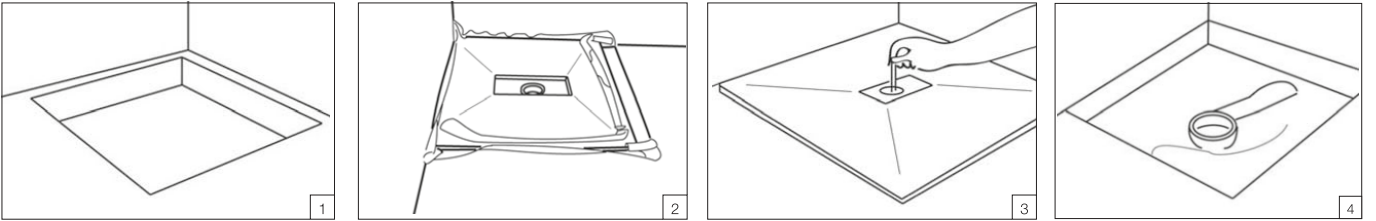
**Not:** Sifon gider bağlantısı uzun flex hortum ile yapılacaksa, sifon montaj öncesinde duş teknesine monte edilir. Flex hortum, sifon çıkış borusuna muf tarafından takılır. Flex hortumun diğer ucu pis su gider mufuna sızdırmazlık sağlanacak şekilde bağlanarak sızdırmazlık testi yapılır.

- 4- Duş teknesi ve yer karosu arası silikon çekilerek sızdırmazlık sağlanır.

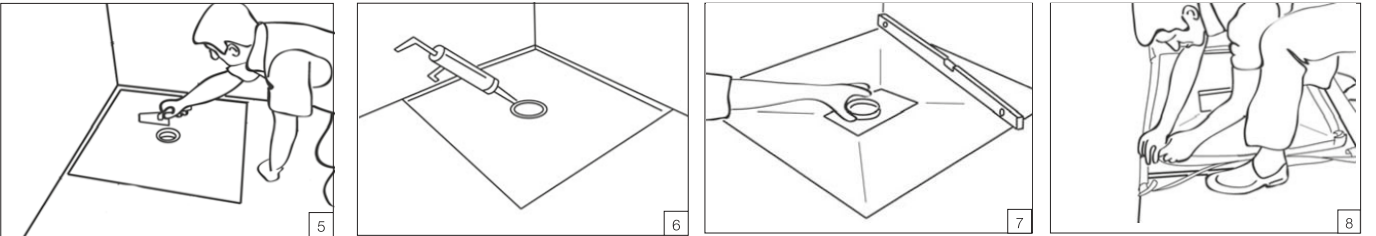


- 5- Duş teknesi ve duvar arası silikon çekilerek sızdırmazlık sağlanır.
- 6- Gerekli olduğu durumlarda ayrıca kenar çıtası uygulaması yapılabilir. Ancak kenar çıtası uygulamasından önce duş teknesi - duvar arası izolasyon kesinlikle sağlanmış olmalıdır. Kenar çıtası hem duş teknesine, hem de duvara gelen her iki yüzeyine de boydan boy silikon çekilerek monte edilir.
- 7- Monoblok duş teknesi montajı tamamlanır. Banyodaki tadilat işlemleri bittikten sonra ürün üzerindeki koruyucu folyonun tamamını çıkarınız.

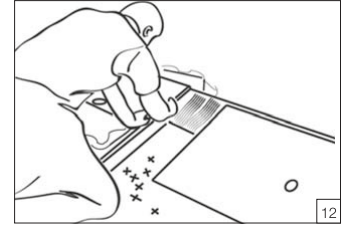
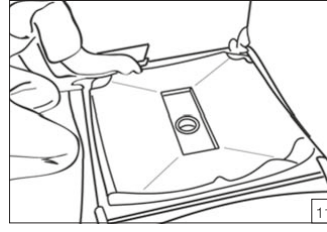
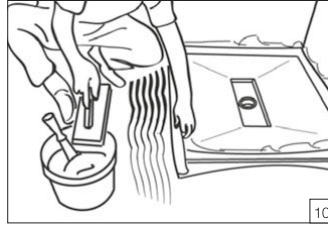
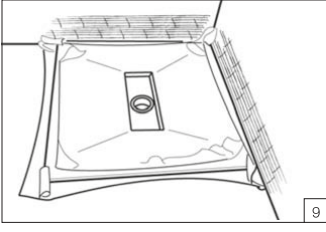
## Sıfır Zemin Duş Teknesi Montajı



- 1- Sıfır zemin duş teknelerinin montajı için banyo zemininde duş teknesinin sığabileceği ebatlarda düşük zemin hazırlanır.
- 2- Brakılan düşük zeminin uygun olup olmadığı, duş teknesi yerine geçici olarak yerleştirilerek test edilir.
- 3- Duş teknesi gider yeri, merkezinden dik olarak işaretlenir.
- 4- Sifon işaretlenen yere yerleştirilerek gider ile olan bağlantısı yapılır.



- 5- Sifon yerleştirildikten ve bağlantısı yapıldıktan sonra duş teknesinin içine oturulacağı düşük döşeme, çimento karıştırılmış nemli kum ile sifon kapanmayacak şekilde taban döşemesi hizasına kadar doldurulur. (Amaç duş teknesi esnemesini önleyecek miktarda çimentolu kumun doldurulmasıdır).
- 6- Sifon contası silikon ile desteklenir.
- 7- Duş teknesi montajı yapılacak yere yerleştirilir. Sifon - süzgeç bağlantısı yapılarak sifon montajı gerçekleştirilir. Bir miktar su akıtılarak sifon sızdırmazlık testi yapılır. Duş teknesi su terazisiyle kontrol edilir. (Bu aşamada duş teknesi üzerindeki koruyucu folyonun duvara temas eden ve sifon çevresine gelen bölümleri sıyılır. Folyonun tamamı ancak duş teknesi montajı bitirilip banyodaki tadilat bittikten sonra çıkarılmalıdır).
- 8- Duş teknesine sabitlenmiş olan sızdırmazlık izolasyon bezi seramik yapıştırıcısı ile duvara ön ve arka kısmından yapıştırılır.

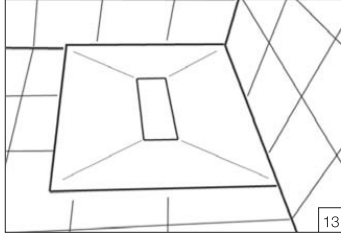


9- İzolasyon bezi ile duvar arasında boşluk bırakılmadan sıvama düzeltme işlemi yapılır.

10- Duş teknesine sabitlenmiş olan sızdırmazlık izolasyon bezi seramik yapıştırıcısı ile zemine ön ve arka kısmından yapıştırılır. İzolasyon bezi ile duvar arasında boşluk bırakılmadan sıvama düzeltme işlemi yapılır.

11- Sıfır zemin duş teknelerinde duvar karoları duş teknesinin kenarlarından derz boşluğu kadar aralık bırakılarak döşenir.

12- Sıfır zemin duş teknelerinde duvar ve yer karoları döşenirken duş teknesi üst kotu ile bitmiş yer karosu kotunun aynı olması isteniyorsa yer karoları duş teknesi kenarından derz boşluğu bırakılarak döşenir.

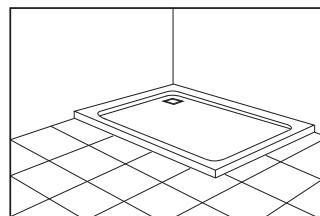
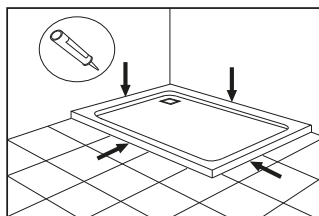
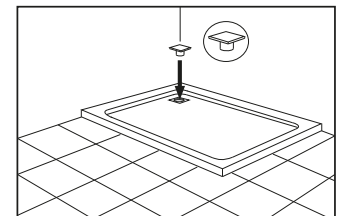
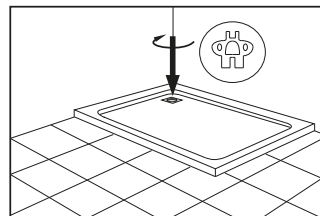
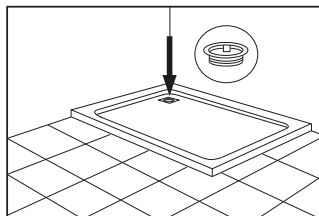
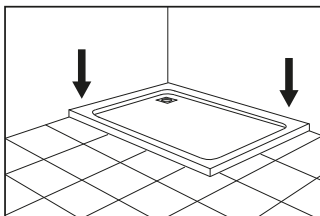
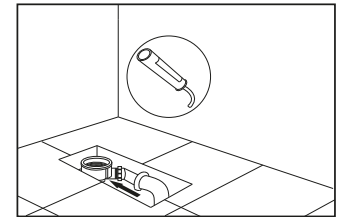
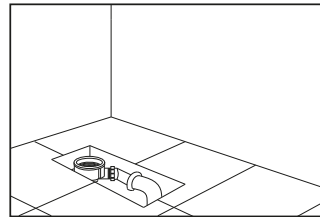
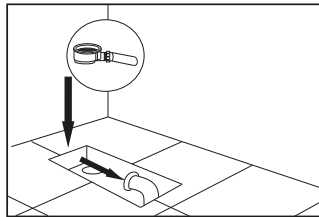
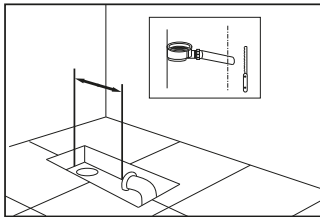
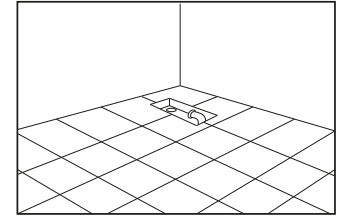
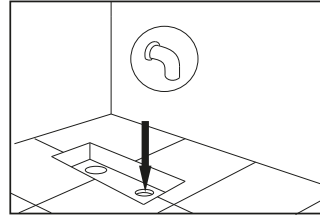
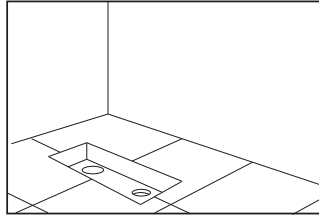
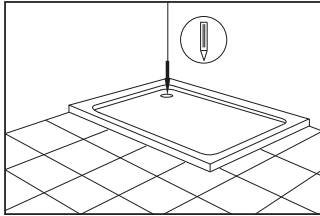


13- Sıfır zemin duş teknesi montajı tamamlanır. Banyodaki tadilat işlemleri bittikten sonra ürün üzerindeki koruyucu folyonun tamamını çıkarınız.

## Monoflat duş teknesi montaj adımları (Rijid boruyla)

### Dikkat Edilecek Noktalar

- Duş teknesi ile ilgili teknik ölçüler, ürünün 'Teknik Bilgiler Föyü'nde yer almaktadır.
- Montaj öncesinde duş teknesinin konulacağı zeminin terazide, duvar köşelerinin 90° olduğu kontrol edilmelidir.
- Monoflat Duş Tekneleri'nin, duvar karoları döşendikten ve banyodaki inşaat faaliyetleri bittikten sonra monte edilmesini öneririz.
- Folyonun tamamı ancak duş teknesi montajı bitirilip, banyodaki tadilat bittikten sonra çıkartılmalıdır.
- Sıcak Soğuk su tesisatı hazırlanmış olmalıdır.

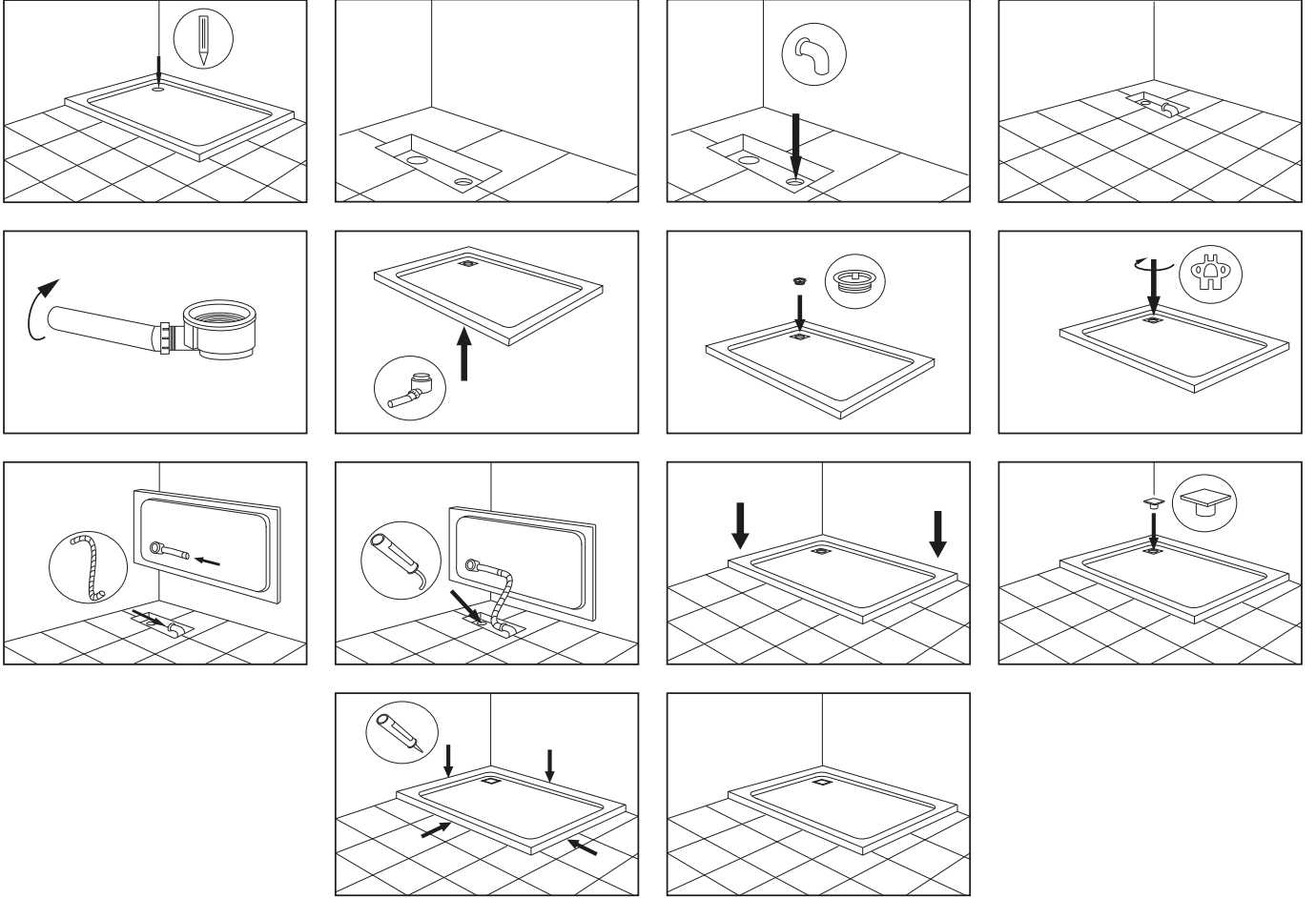




## Monoflat duş teknesi montaj adımları (Fleksi boruyla)

### Dikkat Edilecek Noktalar

- Duş teknesi ile ilgili teknik ölçüler, ürünün 'Teknik Bilgiler Föyü'nde yer almaktadır.
- Montaj öncesinde duş teknesinin konulacağı zeminin terazide, duvar köşelerinin 90° olduğu kontrol edilmelidir.
- Monoflat Duş Tekneleri'nin, duvar karoları döşendikten ve banyodaki inşaat faaliyetleri bittikten sonra monte edilmesini öneririz.
- Folyonun tamamı ancak duş teknesi montajı bitirilip, banyodaki tadilat bittikten sonra çıkartılmalıdır.
- Sıcak Soğuk su tesisatı hazırlanmış olmalıdır.



# DUŞ TEKNELERİNİN BAKIMI

## DİKKAT EDİLMESİ GEREKEN NOKTALAR!

- Akrilik, asit ve alkalilere karşı dayanıklıdır. Ancak duş teknenize, kuru temizlemede kullanılan organik eriyikler, boya çıkarıcı maddeleri, aseton ve diğer solventleri temas ettirmeyiniz.
- Yanan sigarayı duş teknenizden uzak tutunuz.
- Montaj işleminden sonra banyo içerisindeki inşaat faaliyetleri devam edecek ise, duş teknesinin üzerindeki koruyucu ince film tabakasını çıkartmayınız ve ürüne tam koruma uygulayınız.

## KARŞILAŞABİLECEK SORUNLAR ve ÇÖZÜMLERİ

Sorun	Çözüm
• Duş tekne yüzeyi mat ve/veya çizik.	• Duş tekneniz yeni ise üzerindeki ince koruyucu film tabakası çıkartılmamış olabilir. • Bir süre kullandıktan sonra matlık/çizik oluştuysa uygun temizlik malzemeleri kullanmıyor olabilirsiniz. "Masajlı Küvetlerin Temizliği" bölümüne bakınız.
• Duş tekne esneme yapıyor.	• Duvar askı elemanlarının duvara monte edilip edilmediğini kontrol ediniz. Duş teknesinin rijitliğini sağlamak için duvar askı elemanları kesinlikle kullanılmalıdır.
• Duş teknenin altına su sızıyor.	• Duş teknesi-duvar arasına yapılan silikon uygulamasını kontrol ediniz. • Duş teknesi üzeri kabin izolasyonunu kontrol ediniz.
• Duş teknenin gideri sık sık tıkanıyor.	• Saç teli, sabun, vs., zaman içinde sifonu tıkayabilir. Ara sıra sifon giderini lavabo açıcı ile temizleyiniz.

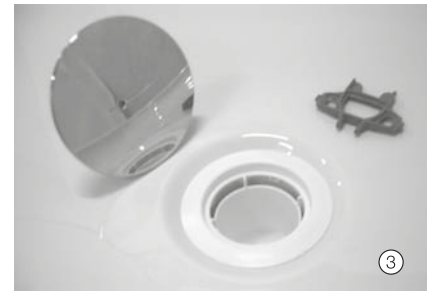
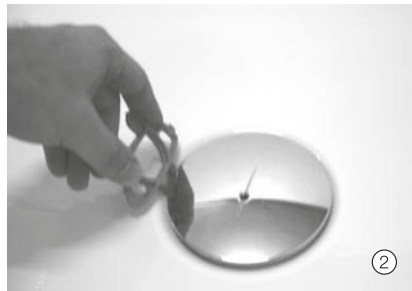
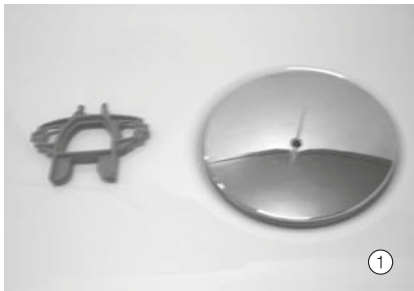
Sorununuz devam ederse, lütfen en yakın VitrA-Artema Yetkili Servisi ile temasa geçiniz.

## Akrilik Duş Teknelerinin Temizliği

- Duş teknenizi kullandıktan hemen sonra sıvı bir banyo temizleyicisi veya kireç çözücü, yumuşak bir bez ve ılık su kullanarak temizleyiniz. Aksi takdirde erimeyen sabun ürünleri, kirler ve kireçli su akrilik üzerinde ince bir tabaka oluşturur ve temizlenmesi güçleşir.
- Duş teknenizin temizliğinde tuz ruhu, aşındırıcı/toz deterjan ve toz ihtiva eden krom deterjan, arap sabunu ve sert/çizici temizlik süngeri kullanmayınız.

**Not:** Kabinli ürünlerde, özellikle desenli ürünlerde, kullanım sonrası camları yumuşak bez ve ılık su kullanarak temizleyiniz. Tuz ruhu, aşındırıcı / toz / sıvı deterjan, arap sabunu ve sert / çizici temizlik süngeri kullanmayınız. Organik eriyikler, boya çıkarıcı maddeleri, aseton ve diğer solventler temas ettirmeyiniz.

## Duş Teknesi Sifon Anahtarı Kullanımı



1- Sifon içinde biriken kirleri temizlemek için ürün ile birlikte size teslim edilen poşette yer alan sifon anahtarını kullanabilirsiniz.

2- Sifon kapağını kaldırmak için sifon anahtarını Resim 2'de gösterilen şekilde kullanınız.

3- Resim 4'teki gibi iç hazneyi kaldırdıktan sonra gerekli temizliği yapıp parçaları tekrar yerleştiriniz.