

KRONAsteel | Кухонные мойки

МОЙКИ ДЛЯ КУХНИ ИЗ ИСКУССТВЕННОГО КАМНЯ

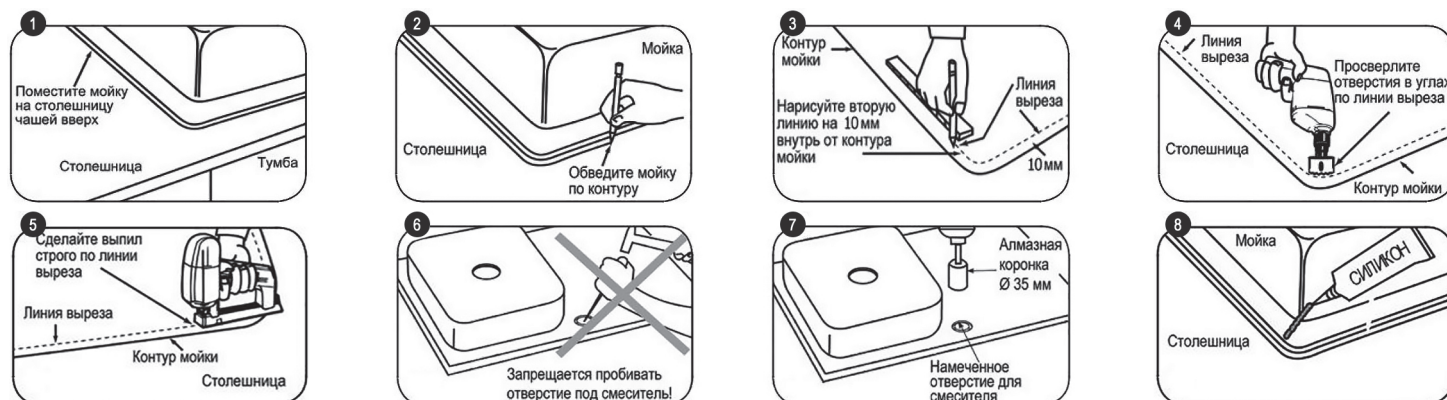
ИНСТРУКЦИЯ ПО ПРИМЕНЕНИЮ



1. Инструкция по установке врезных кухонных моек:

Для установки кухонной мойки KRONAsteel, мы рекомендуем Вам воспользоваться услугами квалифицированного специалиста. В случае самостоятельной установки, следуйте следующим пунктам:

1. Определите место, где будет установлена мойка таким образом, чтобы пользование мойкой было удобным. Оптимальное расстояние от края стола – 50-100 мм.
2. Положите мойку чашей вверх на предполагаемом месте монтажа на столешнице (Рис. 1) и обведите ее по контуру (Рис. 2). Обратите особое внимание на ровность и горизонтальность плоскости, предназначенной для монтажа мойки. Для некоторых моделей моек в комплекте находится шаблон.
3. Снимите мойку и нарисуйте линию выреза, отступив на 10 мм внутрь от линии контура (Рис. 3).
4. Просверлите с помощью дрели отверстия в углах по линии выреза (Рис. 4).
5. Вырежьте отверстие в столешнице, строго придерживаясь нанесенной линии выреза и соблюдая перпендикулярность среза, с помощью режущего инструмента (Рис. 5).
6. Проверьте посадку мойки в отверстие. Убедитесь, что мойка плотно прилегает к столешнице.
7. Тщательно очистите от опилок и пыли срез и зачистите его наждачной бумагой. Обработайте торец отверстия сантехническим герметиком (только для столешниц изготовленных из древесосодержащих материалов, приобретается отдельно).
8. Определите для себя расположение чаши слева или справа от крыла (если мойка оборачиваемая) и просверлите в мойке отверстие под смеситель, строго в отмеченных Производителем местах, пользуясь трубчатой алмазной коронкой по стеклу 35 мм (рис.7). Запрещается пробивать отверстие под смеситель! (Рис.6).
9. Для крепления мойки в столешнице используйте силиконовый герметик (приобретается отдельно). Нанесите его на мойку снизу равномерно по контуру периметра (Рис.8).
10. Вставьте мойку в вырез и плотно прижмите её к столешнице. Удалите излишки силикона, выступившие из-под краев мойки, и дайте силикону закрепиться в течение 10 - 12 часов под собственным весом изделия.
11. Установите на мойку выпуск и перелив, смонтируйте сливную арматуру в соответствии со схемой сборки и подсоедините ее к канализации.
12. Установите на мойку смеситель, плотно закрепив его с обратной стороны мойки.
13. Проверьте все соединения на герметичность.
14. После установки мойку необходимо тщательно вымыть тёплой водой и вытереть насухо тканевой салфеткой.



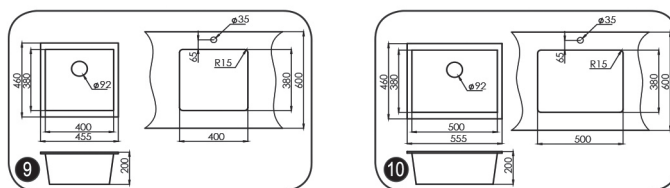
Инструкция для кухонных моек подстольного монтажа:

Кухонные мойки KRONAsteel "QUADRAT W550-460 1" предназначены как для стандартной установки (см. п.1), так и для монтажа под столешницу. Важно! Столешница должна быть выполнена из влагостойких материалов. При такой установке, торец выреза под мойку является видимым и должен быть качественно обработан.

Изготовлением столешниц из таких материалов как стекло, дерево, искусственный или натуральный камень занимаются специализированные предприятия. Для выреза отверстия под мойку, подготовки торцевой поверхности и монтажа мойки, рекомендуем воспользоваться их услугами.

Производитель рекомендует вариант установки, при котором вырез в столешнице совпадает с краем чаши мойки. Боковые стенки чаши являются продолжением торцевой поверхности выреза под мойку. Размеры выреза (Рис. 9).

1. Для герметизации стыка между мойкой и столешницей используйте герметизирующий состав, оптимальный для материала столешницы.
2. Для фиксации мойки к столешнице используйте крепежные элементы, входящие в комплектацию (спецификация креплений находится в комплекте мойки).
3. В ряде случаев, производители столешниц рекомендуют другие способы фиксации в зависимости от материала столешницы.



2.1 Подробный порядок установки кухонной мойки подстольного монтажа находится непосредственно в комплекте креплений.

Компания KRONAsteel оставляет за собой право осуществлять изменения в комплектации без предварительного уведомления. Данное условие не может стать причиной предъявления претензий.

Важные предупреждения и рекомендации по уходу за кухонной мойкой

Важные предупреждения:

1. Не ставьте на поверхность мойки раскаленные предметы. Кастриулы, сковороды и другие сильно разогретые кухонные аксессуары необходимо ставить на специальные подставки (выполненные из дерева, силикона и т.п.).
2. Не используйте мойку в качестве разделочной доски.
3. При падении с определенной высоты тяжелых или острых предметов, поверхность мойки может быть повреждена.
4. Не наливайте в мойку бензин, растворители и другие агрессивные химические вещества (концентрированные щелочи, кислоты и т.п.), так же запрещается использование моющих средств с содержанием щелочи (свыше 5%), так как они могут оказать негативное воздействие на структуру поверхности мойки, и восстановить ее будет уже невозможно.
5. Не используйте для очистки мойки абразивные моющие средства, а также металлические губки, так как они могут оставить царапины на поверхности мойки.

Рекомендации по уходу за мойкой:

1. Каждый раз после использования мойки ополаскивайте ее теплой водой с использованием жидкого моющего средства и протирайте насухо мягкой тряпочкой или салфеткой.
2. Если у Вас из крана идет жесткая вода – мы рекомендуем Вам вытирать мойку насухо каждый раз после использования, поскольку испаряясь, капли жесткой воды могут оставлять следы на поверхности изделия.
3. Большинство пятен и загрязнений удаляются жидкими неабразивными чистящими средствами для посуды. Для удаления обычных загрязнений нанесите на губку немного моющего средства и протрите поверхность мойки, а затем ополосните ее водой.

4. Пятна, оставленные сильно окрашивающими продуктами или жидкостями такими, как: чай, кофе, вино, фруктовые соки, краски, тушь, чернила и т.п., необходимо удалить горячей водой с применением моющего средства. Если их удаление оказывается сложным, используйте для этого губку, пропитанную спиртосодержащим моющим средством.

5. Следы, появляющиеся в результате соприкосновения поверхности мойки с кастрюлями или столовыми приборами, необходимо устранять с помощью губки и жидкого моющего средства.

6. Регулярно, не реже одного-двух раз в неделю, очищайте поверхность мойки от скопившейся извести. Для устранения известкового налета используйте слабый раствор уксуса (2,5%) или бытовые средства для удаления известкового налета. Нанесите их на поверхность мойки и оставьте на определенное время. **ВНИМАНИЕ!** Перед любым применением готовых чистящих средств, внимательно ознакомьтесь с составом, инструкцией и рекомендациями Производителя данного средства. Не оставляйте средство надолго, во избежание повреждения поверхности.

Комплектация кухонных моек:

Врезные кухонные мойки		Мойки подстольного монтажа	
- Кухонная мойка	1 шт.	- Кухонная мойка	1 шт.
- Сливная арматура	1 шт.	- Сливная арматура	1 шт.
- Инструкция	1 шт.	- Инструкция	1 шт.
		- Комплект крепежа	1 шт.

ГАРАНТИЙНЫЙ ТАЛОН

Кухонные мойки из композитных материалов (кварц), ТМ KRONASteel:

<p>Модель (артикул):</p> <p>Цвет:</p> <p>Серийный номер*:</p> <p>(*указан в сопроводительной бирке на мойке)</p>	<p>1. Сроки и условия предоставления гарантии Производителем:</p> <p>1.1. Гарантийный срок на мойки из композитных материалов KRONASteel составляет 5 (пять) лет с момента продажи, при использовании в домашних условиях + 1 дополнительный год гарантии при регистрации на сайте: https://krona.ru/addguarantee/ При эксплуатации в местах общественного пользования (в коммерческих учреждениях, театрах, домах отдыха, гостиницах и т.д.) гарантия составляет 2 (два) года. Дата продажи подтверждается полностью заполненным гарантийным талоном, подписанным Покупателем и заверенным печатью торговой организации, в которой приобретена мойка, товарным (кассовым) чеком. В случае отсутствия документов, подтверждающих дату продажи, гарантийный срок исчисляется с даты изготовления мойки Производителем.</p> <p>1.2. Гарантия действительна на мойку, приобретенную и эксплуатируемую на территории Российской Федерации и стран СНГ.</p> <p>1.3. Гарантия распространяется только на дефекты, признанные Производителем производственными, при условии соблюдения Покупателем инструкций по монтажу и рекомендаций по уходу за мойками.</p> <p>1.4. Внешний вид и комплектность мойки должны быть проверены и осмотрены Покупателем при получении товара в месте покупки в присутствии Продавца, о чем делается запись в гарантийном талоне. Претензии по внешнему виду и комплектности мойки после ее приобретения Покупателем не принимаются.</p> <p>1.5. В случае обнаружения в течение гарантийного срока неисправностей или дефектов в товаре, Покупателю следует обратиться в торговую организацию, в которой была приобретена мойка, в уполномоченную организацию KRONA.RU (ООО "Сигма Трейд", 192236, г. СПб, вн. тер. г. мун. округ Волковское, ул.Софийская, дом 17, лит. А, пом. 8-Н ком. 35).</p> <p>1.6. Упаковка должна сохраняться в течение 14 дней со дня приобретения мойки. Гарантийный талон и чек необходимо сохранять в течение всего гарантийного периода.</p> <p>2. Гарантия не распространяется на:</p> <p>2.1. Дефекты, вызванные повреждениями при транспортировке мойки, после момента ее передачи Покупателю.</p> <p>2.2. Неправильную установку и использование не по назначению.</p> <p>2.3. Повреждения, возникшие в процессе естественной эксплуатации (царапины, трещины, сколы и другие внешние повреждения).</p> <p>2.4. Загрязнения и пятна известкового налета вследствие ненадлежащего ухода, следов небрежной эксплуатации и хранения.</p> <p>2.5. Повреждения, вызванные влиянием раскаленных, острых или тяжелых предметов.</p> <p>2.6. Повреждения, вызванные не зависящими от Производителя причинами, такими как явления природы и стихийные бедствия, пожар и т.д.</p> <p>2.7. Повреждения, вызванные агрессивными химическими веществами (концентрированными щелочами (свыше 5%), кислотами, растворителями и т.п) или средствами по уходу, содержащими подобные вещества.</p> <p><i>Настоящим подтверждаю, что приобрел данное изделие и осмотрел его, претензий к комплектации и внешнему виду не имею, товар в моем присутствии проверен и годен к эксплуатации. Кассовый чек и гарантийный талон выдан. С условиями гарантии ознакомлен и согласен:</i></p>
<p>Номер товарного (кассового) чека:</p>	<p>Подпись покупателя / _____ / ФИО / _____ /</p>
<p>Печать продавца (название торговой организации):</p>	<p>Убедительно просим Вас проверить правильность заполнения гарантийного талона. Не допускается внесения в талон каких-либо изменений, дополнений. В случае неправильного или неполного заполнения талона, немедленно обратитесь к продавцу.</p>
<p>Подпись продавца:</p>	
<p>Дата покупки:</p>	