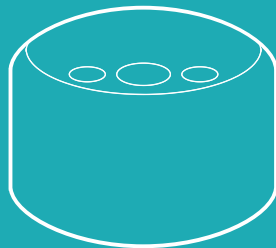


**Удовольствие
в заботе!**



**Вакуумный
массажер
КТ-2962**

Если у вас возникнут трудности с использованием нашей техники, перед обращением в магазин просим позвонить на горячую линию Kitfort:

8-800-775-56-87

(пн-пт с 9:30 до 17:30 по московскому времени)

info@kitfort.ru

Мы расскажем про особенности работы прибора и проконсультируем по любым другим вопросам

Содержание

Общие сведения.....	4
Комплектация	5
Устройство массажера	5
Подготовка к работе и использование.....	7
Чистка и обслуживание	11
Уход и хранение.....	11
Устранение неполадок	12
Технические характеристики	13
Меры предосторожности.....	14



Общие сведения

Портативный вакуумный массажер КТ-2962 отличается высокой эффективностью, компактностью, отсутствием проводов, универсальностью применения и простота.

Из-за нехватки свободного времени визит к массажисту часто откладывается на неопрделенный срок. Но теперь оказать расслабляющие действие на мышцы можно и дома с помощью вакуумного массажера КТ-2962. Сеанс массажа, проведенный в домашней атмосфере, даст возможность получить приятные эмоции. Массаж помогает снять усталость и напряженность, поднять настроение.

Массажер прост в управлении, у него всего 3 кнопки: кнопка включения/выключения, кнопка выбора давления и кнопка выбора температуры.

Рабочая поверхность прибора состоит из натурального камня. После выбора давления и температуры массажер надо зафиксировать на каком-либо участке тела и его можно оставить в таком положении, эффект будет как от вакуумного массажа банками. Либо можно водить прибором по массажным линиям, предварительно смазав кожу любимым маслом.

Массажер используется для улучшения кровообращения, подтягивания и тонуса кожи, глубокого массажа зон, антицеллюлитной профилактики, выведению токсинов, укреплению иммунитета. Прибор помогает бороться с растяжками, избавляет от отечности. Также вакуумный массаж улучшает периферическую циркуляцию крови, циркуляцию лимфы, межтканевой жидкости.

После 10-минутного сеанса массажа сработает автоотключение.

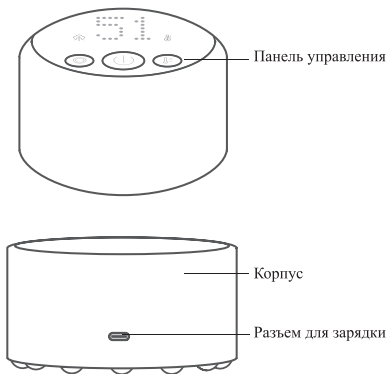
Массажер не занимает много места, его диаметр всего около 8 сантиметров. Прибор очень легкий, его удобно держать в руке. КТ-2962 является беспроводным массажером, т.е. его можно брать с собой и делать массаж в удобном месте.

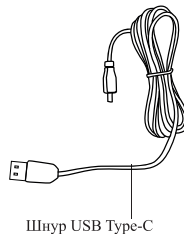
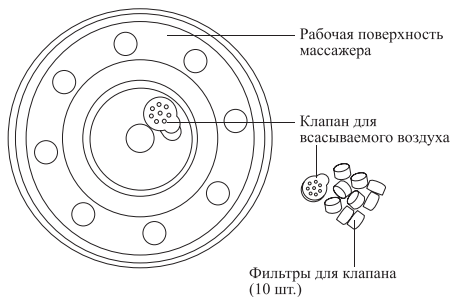
Комплектация

1. Массажер — 1 шт.
2. Шнур USB Type-C — 1 шт.
3. Клапан для всасываемого воздуха — 1 шт.
4. Фильтр для клапана — 10 шт.
5. Руководство по эксплуатации — 1 шт.
6. Коллекционный магнит — 1 шт.*

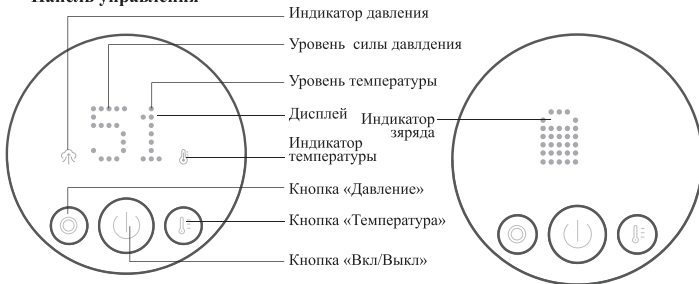
*опционально

Устройство массажера





Панель управления



На *дисплее* отображается сила давления от 1 до 6 и уровень температуры от 1 до 6.

Нажатие на *кнопку «Вкл/Выкл»* в течение 3 секунд включает и выключает массажер. Короткое нажатие на кнопку «Вкл/Выкл» останавливает и возобновляет работу массажера.

Нажатие на *кнопку «Давление»* циклически переключает силу давления от 1 до 6. При включении массажера возле дисплея загорается *индикатор давления*.

Нажатие на кнопку «Температура» циклически переключает температуру от 1 до 6. При включении массажера возле дисплея загорается *индикатор температуры*. Диапазон температур на каждом уровне приведен ниже в таблице.

Уровень	Температура (°C)
1	37±3
2	38±3
3	40±3
4	42±3
5	45±3
6	48±3

Во время зарядки на панели отображается *индикатор заряда*, похожий на батарейку. Когда на дисплее отображается целая батарейка, массажер полностью заряжен.

Подготовка к работе и использование

Подготовка к работе

1. Достаньте массажер из коробки и удалите весь упаковочный материал.
2. Протрите влажной тканью корпус. Тщательно продезинфицируйте рабочую поверхность массажера: ее можно протереть ватным диском, смоченным в спирте или хлоргексидине.
3. Вытащите клапан для всасываемого воздуха, потянув его на себя и вставьте в него фильтр. Это нужно сделать для того, чтобы массажное масло и пот не попали во внутреннюю часть прибора.
4. Температура комнаты, в которой проводится массаж, должна быть не ниже 25 °C.



Kitfort

Зарядка аккумулятора

Перед первым включением зарядите массажер:

1. Подключите шнур USB Type-C к разьему для зарядки, который располагается на корпусе прибора.
2. Другой конец шнура подсоедините к источнику питания. Для зарядки устройства рекомендуется использовать блок питания с USB-разъемом и выходными параметрами: ≈ 5 В, 1 А. Также зарядить устройство можно от сторонних источников питания: ноутбука, пауэрбанка и др. Во время зарядки отобразится индикатор, напоминающий батарею. Индикатор заряда начнет мигать. Когда на дисплее отображается целая батарейка, массажер полностью заряжен.

Обычное время зарядки аккумулятора составляет 2 часа. Вы можете заряжать аккумулятор с любым уровнем заряда. Перед зарядкой не требуется предварительной полной разрядки аккумулятора. Во время зарядки пользоваться прибором нельзя.

В процессе зарядки корпус прибора в области индикатора заряда может слегка нагреваться. Это нормально и не является неисправностью. Легкий нагрев корпуса происходит вследствие выделения тепла при протекании химической реакции в аккумуляторе под действием электрического тока.

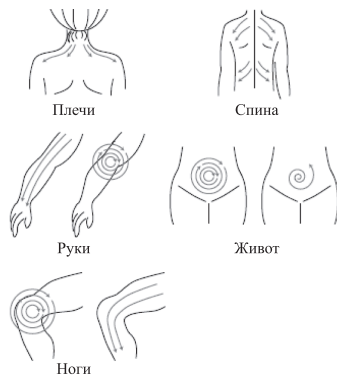
Внимание! Запрещается заряжать аккумулятор при температуре ниже +5 и выше +40 °С.

Использование

1. Смажьте любимым массажным маслом любой участок тела.
2. Нажмите и удерживайте кнопку «Вкл/Выкл» в течение 3 секунд. На дисплее загорятся символы «01», индикаторы давления и температуры.
3. Нажимайте на кнопку «Давление», чтобы выбрать необходимое давление от 1 до 6.
4. Нажимайте на кнопку «Температура», чтобы выбрать необходимую температуру от 1 до 6.
5. Зафиксируйте массажер на каком-либо участке тела, массажер «присосется» к поверхности. Оставьте его в таком положении на несколько минут, пока кожа не покраснеет. Эффект будет как от вакуумного массажа банками.

Примечание. Не используйте массажер более 3–5 минут на каждой зоне массажа. Массаж должен быть умеренно сильным и приятным.

6. Вы также можете дожидаться, когда массажер «присосется» к выбранной части тела, и круговыми движениями водить по массажным линиям. Ниже представлен рисунок с изображением массажных линий.



7. Через 10 мин сработает автоотключение. Чтобы отключить массажер раньше, нажмите на кнопку «Вкл/Выкл».

Примечание. Короткое нажатие на кнопку «Вкл/Выкл» останавливает работу массажера. При этом массажер отсоединяется от поверхности тела.

8. После автоотключения вы можете нажать на кнопку «Вкл/Выкл» для включения массажера, если хотите продолжить использование. Выставлять силу давления и уровень температуры нужно будет снова, т.к. настройки от предыдущего включения не сохраняются.

Меры предосторожности по применению

1. Перед применением желательно проконсультироваться с врачом.
2. Прибор не является медицинским средством и используется только в профилактических целях.
3. Существует ряд противопоказаний к применению, такие как:
 - инфекционные заболевания кожи;



Kitfort

- для кожи, склонной к аллергическим реакциям;
 - открытые или свежие раны на коже;
 - остеопороз;
 - наличие электронных устройств, при заболевании сердца, например, кардиостимулятора;
 - почечная недостаточность;
 - повышенная температура;
 - сахарный диабет.
4. Нельзя пользоваться при:
- кожных заболеваниях;
 - наличии многочисленных родинок
 - беременности;
 - менструации;
 - наличии ран или каких-либо заболеваний в острой форме;
 - нечувствительности к теплу;
 - при переломах и растяжениях связок;
 - гипогликемии;
 - слабости, нервозности и страха боли;
 - переутомлении.

Советы

Массаж лучше проводить за 2 часа до или после еды.

Массаж одной части тела может включать в себя до 20 движений вверх-вниз по массажным линиям или по кругу. Как правило, за один раз можно сделать массаж на 3–5 частях тела.

Регулируйте силу давления в соответствии с возрастом, телосложением и частями тела. Регулируйте температуру по своим ощущениям. Даже низкая температура массажа, длительно воздействуя на одну часть тела, может вызвать ожог. Будьте осторожны!

Время проведения массажа зависит от ощущений человека, в среднем от 3 до 10 минут. После 10 минут прибор автоматически выключится.

После массажа находитесь в тепле, избегая переохлаждения и ветра. Выпейте чашку теплой воды или чая и отдохните в течение 20 минут.

Массаж проводится с интервалом 3–6 дней.

Детям можно использовать данный массажер под присмотром взрослых. Пользуйтесь данным прибором, избегая зоны лимфатических узлов.

Чистка и обслуживание

Протирайте корпус массажера влажной тканью. Протирайте рабочую поверхность массажера слегка влажной, а затем сухой тканью после каждого использования.

Для дезинфекции можно протирать рабочую поверхность массажера раствором 75% спирта и хлоргексидина.

Вытащите клапан всасываемого воздуха из массажера, потянув его на себя. Вытащите фильтр, который находился в клапане. Промойте фильтр водой и высушите, вставьте обратно.

Уход и хранение

Храните массажер в сухом и прохладном месте, недоступном для детей. Перед тем как убрать на хранение, очистите поверхность массажера, как указано в главе «Чистка и обслуживание». На длительное хранение уберите устройство в пакет или коробку для защиты от пыли.

Не допускайте попадания жидкостей на массажер, шнур USB Type-C.

Не кладите тяжелые предметы на устройство во время хранения.

Аккумулятор массажера литиевый, поэтому лучше хранить его наполовину заряженным во избежание чрезмерной потери емкости.

При длительном хранении заряжайте прибор примерно раз в месяц. В противном случае из-за саморазряда аккумулятора может разрядиться ниже минимально допустимого уровня.



Устранение неполадок

Устройство не включается, на дисплее мигают символы «01» и индикаторы

Возможная причина	Решение
Разрядился аккумулятор	Зарядите устройство

температуры и давления

Возможная причина	Решение
Не до конца подключили шнур USB Type-C в разъем	Вставьте шнур USB Type-C до конца
Слабый ток источника питания	Подключите к другому источнику питания
Нет напряжения в сети	Проверьте наличие напряжения в сети
Поврежден шнур USB Type-C	Попробуйте подключить другой шнур USB Type-C с такими параметрами: 5 В, 1 А

Устройство не заряжается

Возможная причина	Решение
Прошло 10 минут	Сработало автоотключение

Массажер перестал работать

Если ваша ситуация не отображена выше, пишите нам на адрес info@kitfort.ru, приложив фотографии или видеофайлы, фиксирующие вашу проблему. Пришлите также фотографию наклейки с серийным номером, расположенную на дне или на задней части корпуса устройства.

По вопросам приобретения расходных материалов или аксессуаров пишите нам на info@kitfort.ru.

Технические характеристики

1. Питание: USB Type-C ≈5 В, 1 А
2. Мощность: 10 Вт
3. Аккумулятор: Li-Ion 3,7 В, 2 А*ч (7,4 Вт*ч)
4. Класс защиты от поражения электрическим током: III
5. Длина шнура USB Type-C: 0,7 м
6. Количество уровней нагрева: 6
7. Количество уровней давления: 6
8. Время работы прибора: 9 циклов по 10 минут
9. Автоотключение: через 10 минут
10. Размер устройства: 80 × 80 × 54 мм
11. Размер упаковки: 114 × 114 × 96 мм
12. Вес нетто: 0,25 кг
13. Вес брутто: 0,39 кг

Срок службы: 2 года

Срок гарантии: 1 год

Товар сертифицирован



Производитель: Гуанчжоу Нью Дизайн Байотекнолэджи Ко., Лтд, Рум 101, Билдинг 6, №265 Чиган Вест Роуд, Хайчжоу Дистрикт, Гуанчжоу, Гуандун, Китай.

Импортер: ООО «Аэро-Трейд». 197022, г. Санкт-Петербург, Инструментальная ул., д. 3, лит. X, офис 1.

Страна происхождения: Китай.

Уполномоченная организация для принятия претензий на территории РФ: ООО «Аэро-Трейд». 197022, г. Санкт-Петербург, Инструментальная ул., д. 3, лит. X, офис 1.

Горячая линия производителя: 8-800-775-56-87 (пн-пт с 9:30 до 17:30 по московскому времени), info@kitfort.ru

Адреса сервисных центров вы можете узнать у оператора горячей линии или на сайте kitfort.ru



Kitfort

Требуется особая утилизация. Во избежание нанесения вреда окружающей среде необходимо отделить данный объект от обычных отходов и утилизировать его наиболее безопасным способом, например, сдать в специальные места по утилизации.

Месяц и год изготовления указаны на нижней стороне упаковочной коробки.

Производитель имеет право на внесение изменений в дизайн, комплектацию, а также в технические характеристики изделия в ходе совершенствования своей продукции без дополнительного уведомления об этих изменениях.

Условия гарантии

Механическое повреждение массажера, его аксессуаров или составных частей не является гарантийным случаем.

Выход из строя устройства вследствие попадания жидкостей на массажер, пульт управления и его шнур, шнур питания не является гарантийным случаем.

Меры предосторожности

Пожалуйста, внимательно прочтите инструкцию по эксплуатации. Обратите особое внимание на меры предосторожности. Всегда держите инструкцию под рукой.

1. Устройство предназначено для использования в бытовых условиях и может применяться в квартирах, загородных домах, гостиничных номерах, офисах и других подобных местах для непромышленной и некоммерческой эксплуатации.
2. Используйте массажер только по назначению и в соответствии с указаниями, изложенными в данном руководстве. Нецелевое использование устройства будет считаться нарушением условий надлежащей эксплуатации.
3. Перед подключением устройства к блоку питания убедитесь, что параметры электропитания, указанные на нем, совпадают с параметрами используемого источника питания.
4. Для предотвращения поражения электрическим током не погружайте устройство в воду и другие жидкости.
5. Не переносите массажер, взявшись за шнур питания.

6. Не используйте устройство, если шнур питания или другие части массажера повреждены. Во избежание поражения электрическим током не разбирайте устройство самостоятельно — для его ремонта обратитесь к квалифицированному специалисту. Помните, неправильная сборка устройства повышает опасность поражения электрическим током при эксплуатации.
7. Детям, людям с ограниченными физическими, сенсорными или умственными способностями, а также лицам, не обладающим достаточными знаниями и опытом, разрешается пользоваться массажером только под контролем лиц, ответственных за их безопасность, или после инструктажа по эксплуатации устройства. Не позволяйте детям играть с прибором.
8. Контролируйте работу массажера, когда рядом находятся дети или домашние животные.
9. Не оставляйте работающий прибор без присмотра. Выключите его, если не используете прибор длительное время или перед проведением обслуживания. Помните, оставленный без присмотра прибор может стать источником возгорания!
10. Не пытайтесь обойти блокировку включения устройства.
11. Храните устройство в недоступных детям местах.
12. Используйте только предлагаемые производителем аксессуары или комплектующие. Использование иных дополнительных принадлежностей может привести к поломке устройства или получению травм.
13. Избегайте попадания жидкостей, порошков и посторонних предметов внутрь устройства, в область разъема шнура и органы управления.
14. При повреждении шнура питания его следует заменить специальным шнуром или комплектом, полученным у изготовителя или сервисной службы.
15. Прибор имеет нагреваемую поверхность. Лица, не чувствительные к нагреву, должны быть осторожны при пользовании прибором.



Kitfort

Всегда что-то новенькое!

Kitfort — современный и креативный бренд, который предлагает покупателям не только качественные товары по выгодной цене, но и радует подарками, конкурсами и живым интерактивом! Тысячи пользователей следят за нашими обновлениями и розыгрышами в социальных сетях. Присоединяйтесь к нам и вы!

Приветствуем вас в нашей группе «ВКонтакте»! Каждую неделю мы разыгрываем там десятки призов бытовой техники Kitfort. Участвуйте в морских боях, лотереях, творческих конкурсах и делайте репосты. Адрес группы: vk.com/kitfort

Если вы любите смотреть видео, введите в поиске YouTube: «Kitfort Show» и наслаждайтесь веселыми скетчами на нашем канале. В каждом новом выпуске мы разыгрываем самые популярные товары и новинки компании за комментарии от подписчиков. А содержание видеороликов заставит вас от души посмеяться и стать нашим другом и ценителем того, что мы делаем.

Подписывайтесь и будьте в деле вместе с Kitfort!

info@kitfort.ru

8-800-775-56-87