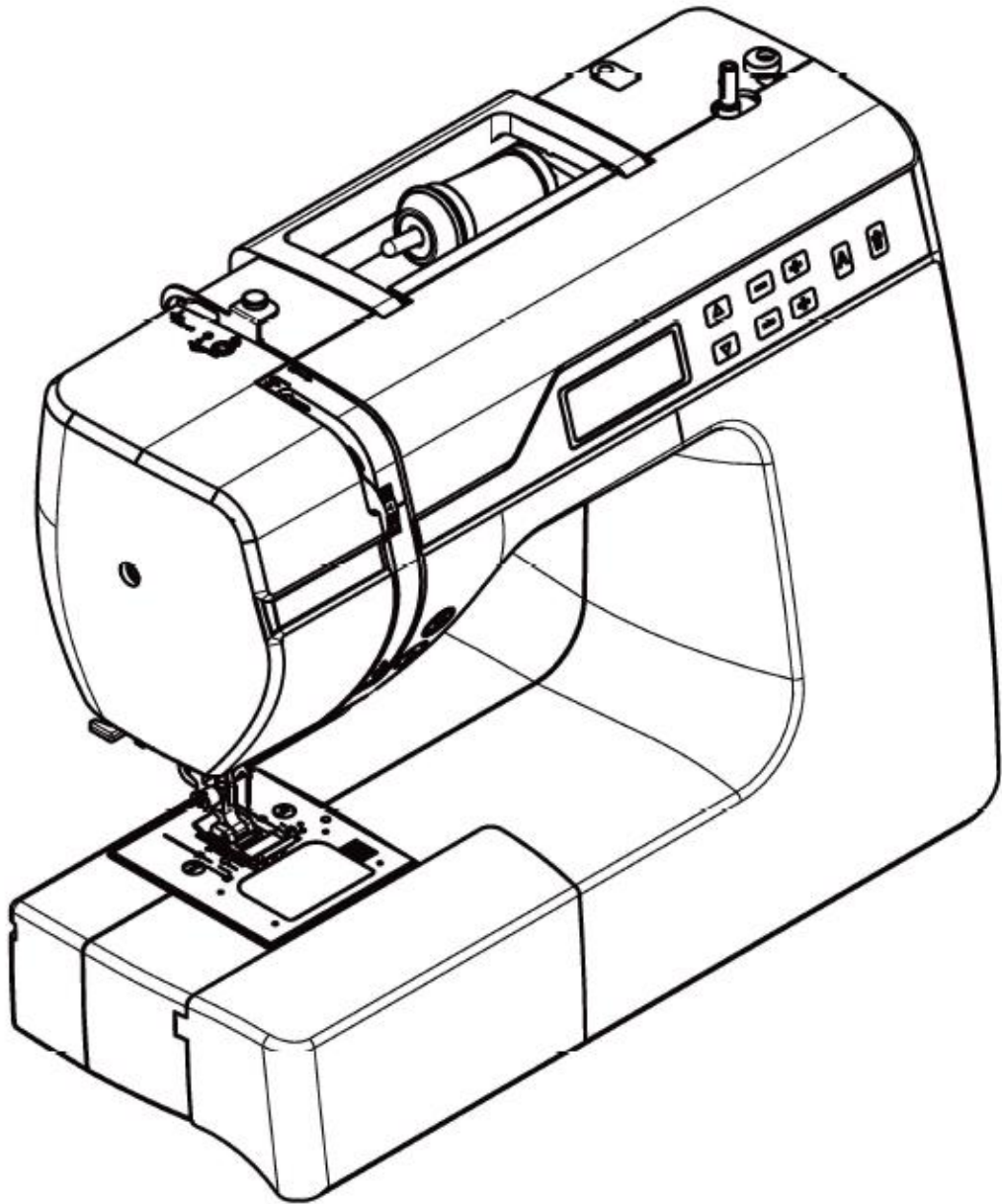


JANETE

Многофункциональная швейная машина
Модель 2600 А
Руководство по эксплуатации



Важно: прежде чем приступить к шитью, Вы должны полностью ознакомиться с данным руководством.

Важные инструкции по безопасности

При использовании электрического оборудования, необходимо соблюдать базовые меры безопасности, включая следующие.

Прочтите данный документ прежде чем приступать к работе с данной швейной машиной.

ОПАСНОСТЬ – во избежание риска поражения током:

1. Не используйте данное оборудование в качестве игрушки. Следите за тем, чтобы данное оборудование не использовалось малолетними детьми или вблизи детей.
2. Данное оборудование может использоваться детьми, начиная с 8 лет, а также лицами с ограниченными физическими, сенсорными или умственными способностями, лицами без опыта, в случае если над ними осуществляется контроль, или, если их инструктируют в отношении осуществления безопасной работы. Дети не должны использовать оборудование в качестве игрушки. Очистка и обслуживание оборудования не должны осуществляться детьми без контроля взрослых.
3. Используйте данную швейную машину только по назначению, в соответствии с данным руководством. Используйте только те дополнительные устройства, которые рекомендует производитель, и которые указаны в данном руководстве.
4. Никогда не работайте на данной машине, в случае если провод или вилка повреждены, в случае если машина работает ненадлежащим образом, в случае если она падала или повреждена или, если оборудование падало в воду. В случае если машина была подвержена физическому, механическому воздействию, указанному выше, отдайте ее в ближайший дилерский или сервисный центр на проверку, ремонт или в целях электрической или механической регулировки.
5. Машина должна работать только с открытыми вентиляционными отверстиями. Периодически чистите вентиляционные области машины и ножную педаль от пыли, грязи и остатков материи. Не роняйте машину и не засовывайте никаких объектов в отверстия.
6. Использовать оборудования в закрытых помещениях.
7. Не использовать в местах с высокой концентрации аэрозолей или в помещении с принудительной подачей кислорода.
8. Для того чтобы отключить машину, нажмите на кнопку («О»), чтобы она стала в позицию «Отключено». Затем достаньте вилку из розетки.
9. Не тяните вилку из розетки за шнур, берите вилку за корпус.
10. Не подносите пальцы ни к каким подвижным частям машинки. Особое внимание нужно уделять области иглы.
11. Никогда не прошивайте материалы с поврежденной игольной пластиной, так как это может привести к повреждению или поломке иглы.
12. Не используйте изогнутых игл.
13. Не тяните и не толкайте ткань в процессе прошивания. Это может привести к искривлению иглы, что, в свою очередь, приведет к ее поломке.
14. При осуществлении настроек в области иглы (таких как: вдевание нити, замена иглы, намотка шпулек или замена прижимной лапки, и т.д.) отключайте питание машины («О»).
15. Всегда доставайте вилку из розетки при необходимости снятия крышек и корпуса, смазки машины, или при выполнении иных регулировочных операций, указанных в данном руководстве.
16. Во избежание повреждений, обратите внимание на следующее:

-- В случае если Вам необходимо выйти из-за машины в другую комнату/помещение, отключайте питание машинки;

-- Отключите питание машины и достаньте вилку из розетки, в случае осуществления технического обслуживания

ВНИМАНИЕ – Подвижные части – Чтобы сократить риск травмы, отключите питание машины перед тем, как приступить к ее обслуживанию. Закройте все крышки и установите корпус, прежде чем запускать машинку.

СОХРАНЯЙТЕ ДАННОЕ РУКОВОДСТВО

Продукция прошла процедуру подтверждения соответствия требованиям ТР ТС 004/2011 «О безопасности низковольтного оборудования», ТР ТС 020/2011 «Электромагнитная совместимость технических средств», ТР ЕАЭС 037/2016 «Об ограничении применения опасных веществ в изделиях электротехники и радиотехники» и маркируется единым знаком обращения продукции на рынке государств-членов Таможенного Союза.



Обращаем Ваше внимание на то, что утилизация данной продукции должна быть осуществлена в соответствии с государственным законодательством в отношении утилизации электрической/электронной продукции. В случае если у Вас возникли сомнения, просим связаться с Вашим местным продавцом.

Содержание

1. Знакомство с машиной

Основные детали машины	3
Аксессуары	4
Установка машины	4
Установка катушки.....	4
Управление прижимной лапкой	5
Регулятор реечного транспортера.....	5
Установка съемной рабочей поверхности	5
Намотка шпульки	5
Заправка нижней нити	6
Заправка верхней нити	6
Использование автоматического нитевдевателя	7
Подъем нижней нити	8
Замена иглы	8
Таблица соответствия игл, нитей и тканей	9
Прямая строчка.....	9
Строчка «Зигзаг» и декоративные строчки.....	9
Натяжение нижней нити.....	9
Регулировка натяжения верхней нити	9
Замена прижимной лапки	10
Функции панели управления 2600A.....	10
Кнопки управления	11
Кнопки позиционирования иглы.....	11
Кнопка шитья в обратном направлении.....	11
Выполнение закрепки.....	11
Сервисные сообщения	11

2. Эксплуатация

Прямая строчка	12
Вшивание молний и шнуров	12
Имитация ручного шва	13
Строчка «Зигзаг»	13
Гладьевые строчки	13
Расширение строчки.....	13
Потайная подрубочная строчка	14
Трехшаговый «Зигзаг»	14
Пришивание пуговицы	15
Декоративные и эластичные строчки	15-18
Больше декоративных строчек	18
Выметывание петель	19
Двойная игла	21
Изменение положения иглы для прямой строчки.....	21

3. Уход за машиной

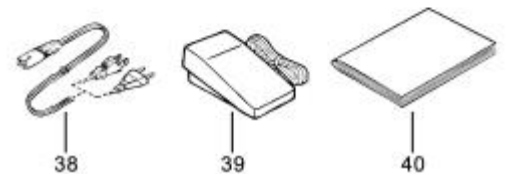
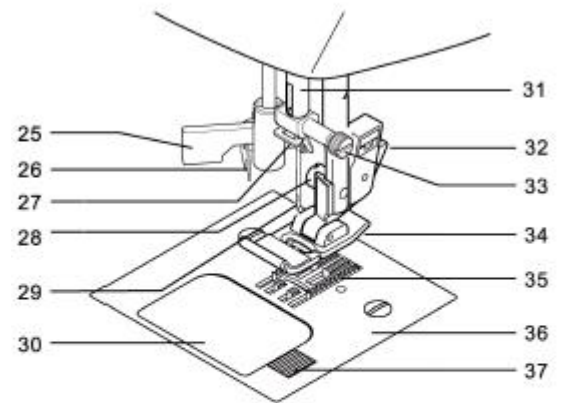
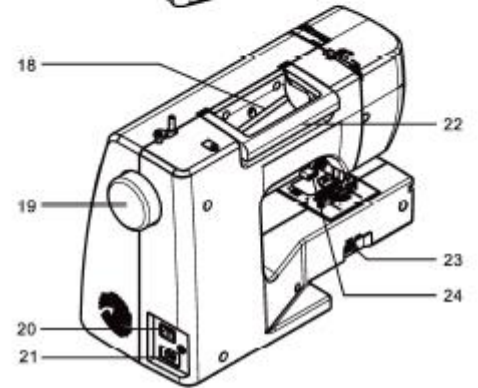
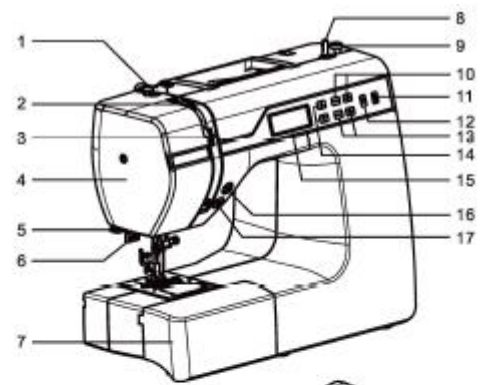
Чистка челнока и реечного транспортера	21
--	----

4. Возможные неполадки и способы их устранения	22
--	----

Знакомство с машиной

Основные детали машины

1. Нитеводитель
2. Рычаг нитеводителя
3. Регулятор натяжения ниток
4. лицевая часть
5. Обрезатель нити
6. Рычаг петли
7. Выдвижной столик (коробка с аксессуарами)
8. Шпулечный предохранитель
9. Шпиндель для шпулек
10. Регулятор длины стежка
11. Переключатель режима иглы
12. Кнопка выбора буквы (2600A)/кнопка выбора ВН (2600)
13. Регулятор ширины стежка
14. Кнопка выбора режима
15. ЖК-дисплей
16. Кнопка позиционирования иглы
17. Кнопка реверса
18. Горизонтальный стержень для катушки
19. Маховое колесо
20. Выключатель двигателя и света
21. Разъем для кабеля
22. Ручка для переноса
23. Управление прижимной лапкой
24. Прижимная лапка
25. Автоматический рычаг нитевдевателя
26. Нитевдеватель
27. Направитель
28. Винт крепления стойки лапки
29. Игла
30. Задвижная пластина
31. Игольводитель
32. Кнопка стойки лапки
33. Винт крепления иглы в иглодержателе
34. Прижимная лапка
35. Зубчатая рейка
36. Игольная пластина
37. Фиксатор задвижной пластины
38. Сетевой шнур
39. Педаль
40. Инструкция по эксплуатации
41. Шаблон с указанием образцов букв (для 2600A)

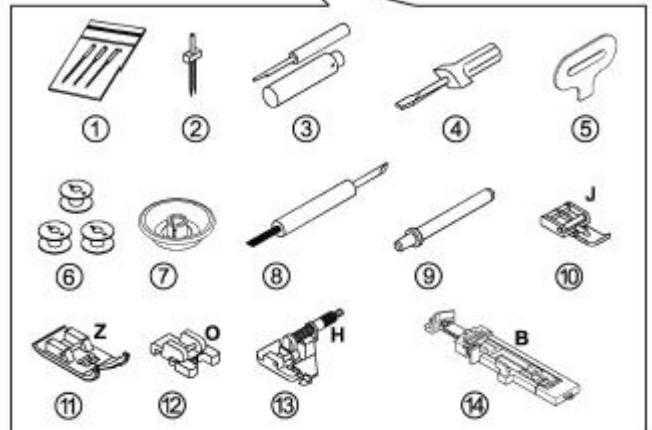
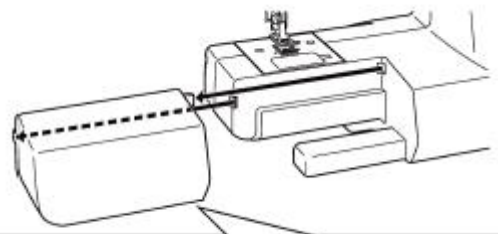


Аксессуары

1. Набор игл
2. Двойная игла
3. Вспарыватель
4. Отвертка
5. Отвертка для игольной пластины
6. Шпульки
7. Катушечные пластины
9. Дополнительный стержень для катушки
10. Лапка (J)
11. Лапка для гладьевых строчек (Z)
12. Лапка для пришивания пуговиц (O)
13. Лапка для потайного шва (H)
14. Лапка для выметывания петель (B)

Основная лапка (J) используется для основного вида шитья.

Лапка для гладьевых строчек (Z) используется для декоративного вида шитья.



Установка машины

Перед первым запуском швейной машины удалите возможные излишки масла в зоне игольной пластины.

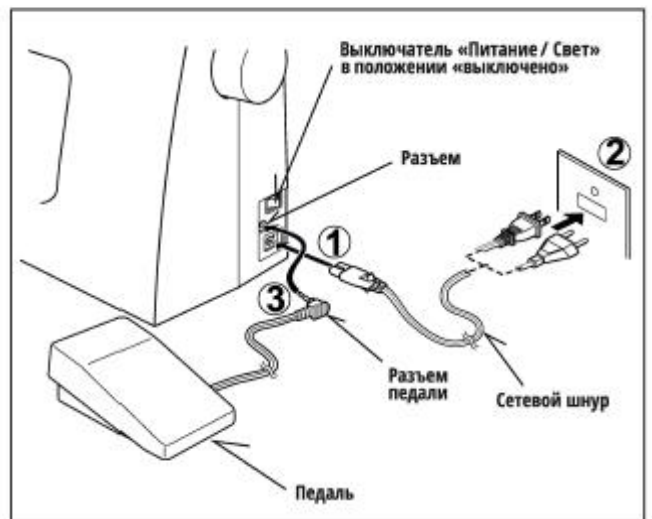
Сетевой шнур/ Педаль управления

Подсоедините штепсель сетевого шнура к гнезду для штепселя на машине (1) и к вашей сетевой розетке (2), как показано на рисунке. Вставьте вилку в разъем для шнура педали (3).

Внимание!

Когда педаль управления отключена, машина не будет работать.

Всегда отключайте машину от сети питания, вынимая штепсель из сетевой розетки.



Сетевой выключатель «Питание/ Свет»

Машина не будет работать, пока Вы не включите «Питание/ Свет». Сетевой выключатель контролирует и питание, и свет.

При технических проблемах с аппаратом, замене иглы и т.д., необходимо отключить машину от источника питания.

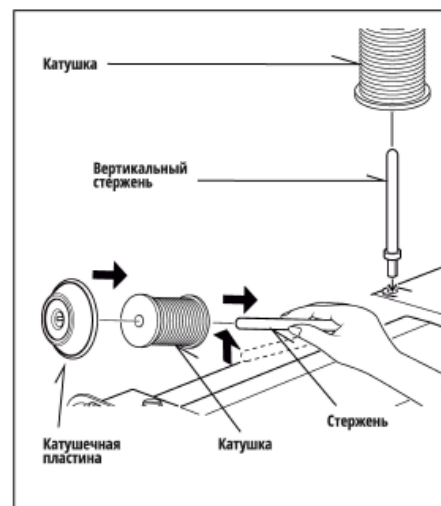
Установка катушки

Стержень для верхней нити. Горизонтальный стержень для стандартной катушки

Разместите катушку со швейными нитками на стержне и прижмите катушечной пластиной, чтобы обеспечить равномерное разматывание нити. Если на пластиковой основе катушки есть какие-либо неровности, присоедините катушечную основу гладкой стороной.

Стержень для верхней нити. Вертикальный стержень для большой катушки

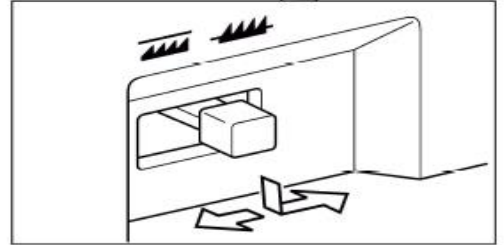
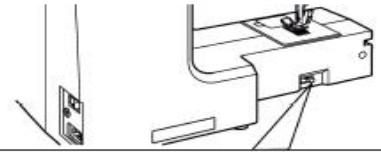
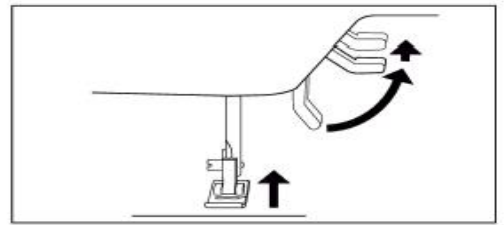
Поместите катушку ниток на штифт и закрепите.



Управление прижимной лапкой

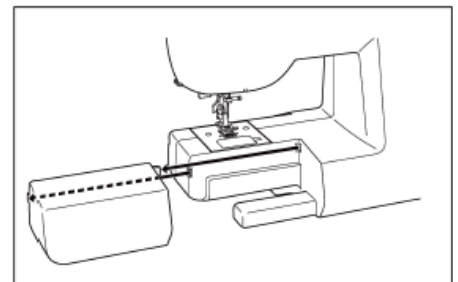
У рычага подъема прижимной лапки три положения.

1. Опустите прижимную лапку в положение для шитья.
2. Поднимите рычаг, поставив в среднее положение, чтобы иметь возможность заправить или наоборот вынуть ткань.
3. Поднимите рычаг в наивысшее положение, чтобы иметь возможность сменить прижимную лапку или вынуть толстую ткань.



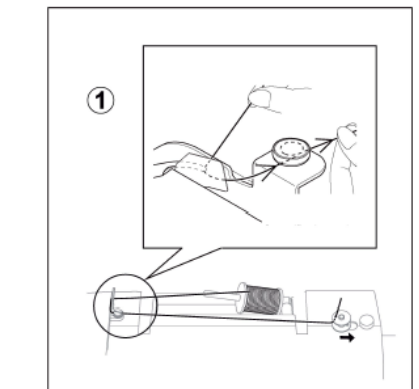
Регулятор реечного транспортера

С помощью зубцов реечного транспортера ткань передвигается во время шитья. Зубцы должны быть подняты всегда при шитье и опущены при штопке, вышивании в технике свободного передвижения и вышивании монограмм, так чтобы Вы, а не зубцы транспортера передвигали ткань.



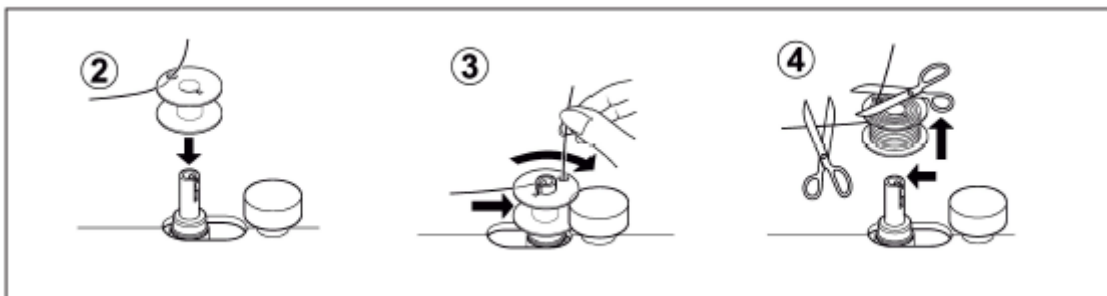
Установка съемной рабочей поверхности

Ваша машина может использоваться как в обычном варианте, так и с использованием функции «Свободный рукав». Использование съемной рабочей поверхности дает преимущество работы на большей рабочей поверхности. Чтобы отсоединить съемную рабочую поверхность, обеими руками потяните за нее влево, как показано на рисунке. Чтобы установить рабочую поверхность на место, задвиньте ее обратно до характерного щелчка. С помощью функции «Свободный рукав» вы можете с легкостью работать с детскими вещами, рукавами, брючинами и другими, ранее труднодоступными, местами.



Намотка шпульки

1. Разместите катушку на стержне и зафиксируйте ее катушечной пластиной. Протяните нить через нитенаправитель, как показано на рисунке.
2. Протяните конец нити через отверстие в шпулке, как показано на рисунке.
3. Рычаг намотки шпульки должен находиться в крайнем левом положении. Установите шпульку с вдетой в отверстие нитью на рычаг. Отведите рычаг в крайнее правое положение до щелчка. Придерживайте конец нити.
4. Запустите машину. При полном заполнении шпулька автоматически остановится. Отведите рычаг в крайнее левое положение, чтобы снять шпульку и обрезать нить.



Заправка нижней нити

1. Установите иглу в наивысшее положение, повернув маховое колесо на себя.

2. Снимите выдвижную крышку челночного отсека, отведя разъемный рычаг вправо, подталкивая крышку слева.

3. Поместите шпульку в челночное устройство так, чтобы нить разматывалась против часовой стрелки.

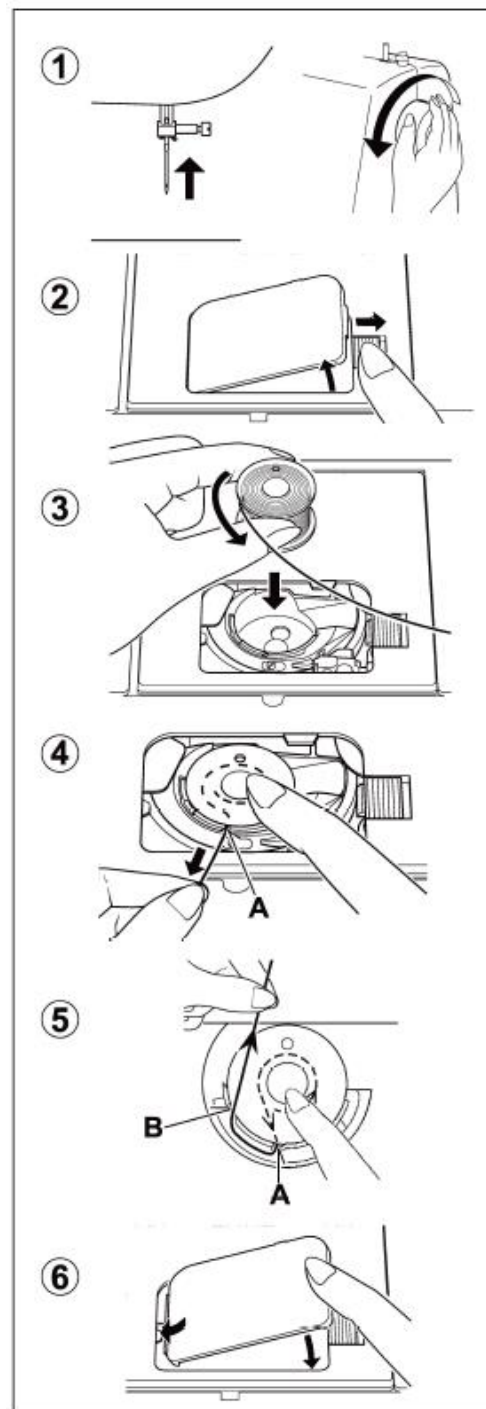
Примечание: Убедитесь, что при шитье шпулька вращается против часовой стрелки. При вращении нити по часовой стрелке могут возникнуть неполадки при шитье.

4. Проведите нитку в паз (А).

5. Аккуратно, придерживая верх шпульки, совместите нить через прорезь (В). Проложите 15 см нити через прорезь, пока нить не будет обрезана нитеобрезателем.

Примечание: Убедитесь, что шпулька не выскальзывает из заданного положения.

6. Установите крышку челночного отсека на место



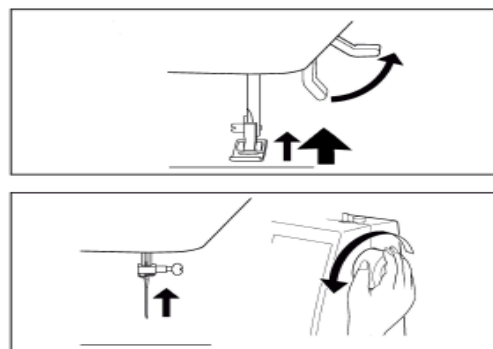
Заправка верхней нити

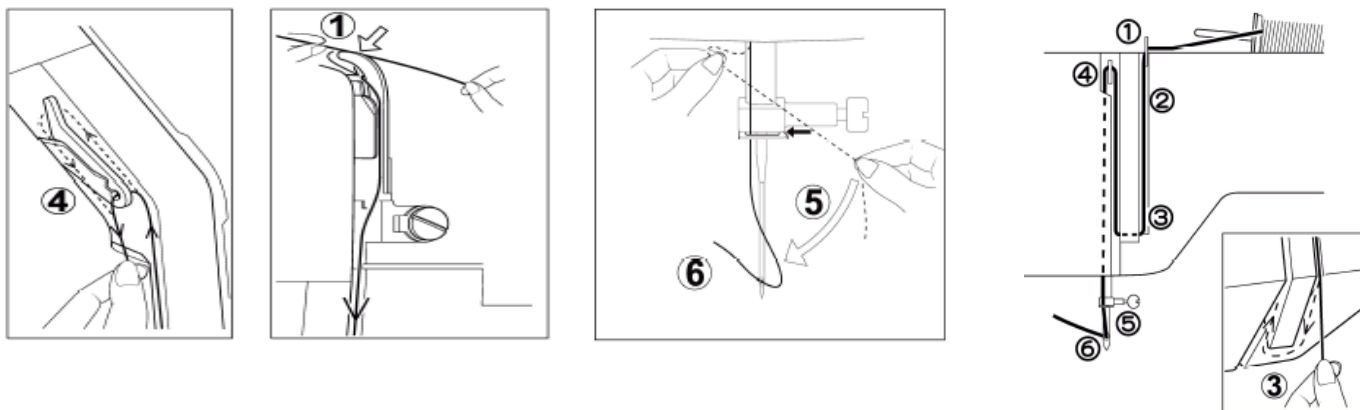
А. Переведите рычаг прижимной лапки в крайнее верхнее положение. Всегда поднимайте рычаг прижимной лапки перед заправкой верхней нити. (В ином случае натяжение нити будет неправильным).

В. Поверните маховое колесо на себя, пока игла не встанет в крайнее верхнее положение.

С. Заправляя нить левой рукой, как показано на рисунке, правой рукой придерживайте катушку.

- Протяните нить через нитенаправитель (1).
- Пропустите нить вокруг дисков (2), которые расположены внутри машины.





- Сделайте разворот вокруг внутренней части вкладки (3).
 - Заведите нить за нитепротягиватель (4) справа налево.
 - Протяните нить внутрь рычага нитепротягивателя.
 - Пропустите нить через нитенаправитель (5).
 - Вденьте нить в ушко иглы (6) спереди назад.
- (Смотрите на следующей странице инструкцию по использованию автоматического нитевдевателя).

Важно:

Чтобы убедиться, что верхняя нить заправлена правильно, произведите простую проверку:

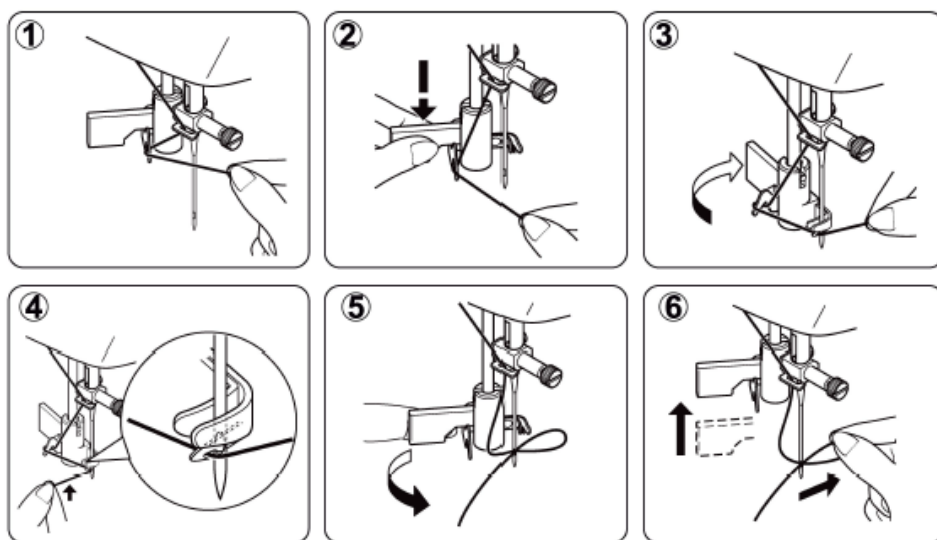
- 1) При поднятой прижимной лапке потяните нить назад. Вы должны ощутить слабое сопротивление и небольшой изгиб иглы или его отсутствие.
- 2) Теперь опустите прижимную лапку и снова потяните за нить. На ЭТОТ раз вы ДОЛЖНЫ ощутить более заметное сопротивление и изгиб иглы. Если сопротивление отсутствует, то нить неправильно заправлена, перезаправьте верхнюю нить заново.

Использование автоматического нитевдевателя

Убедитесь, что рычаг подъема прижимной лапки и игла подняты в наивысшее положение.

Крутите маховое колесо по направлению к себе.

1. Заведите нить за нитенаправитель.
2. Потяните рычаг вниз, удерживая конец нити.
3. Поверните рычаг в задней части машины.
4. Вытяните нить вверх.
5. Теперь отпустите рычаг заправки нити и нить будет вдеа автоматически.
6. Отпустите рычаг и потяните за нить.



Примечание: Для удобства заправки нити рекомендуется установить режим прямой строчки, а затем воспользоваться нитевдевателем.

Подъем нижней нити

1. Переведите рычаг прижимной лапки в крайнее верхнее положение.

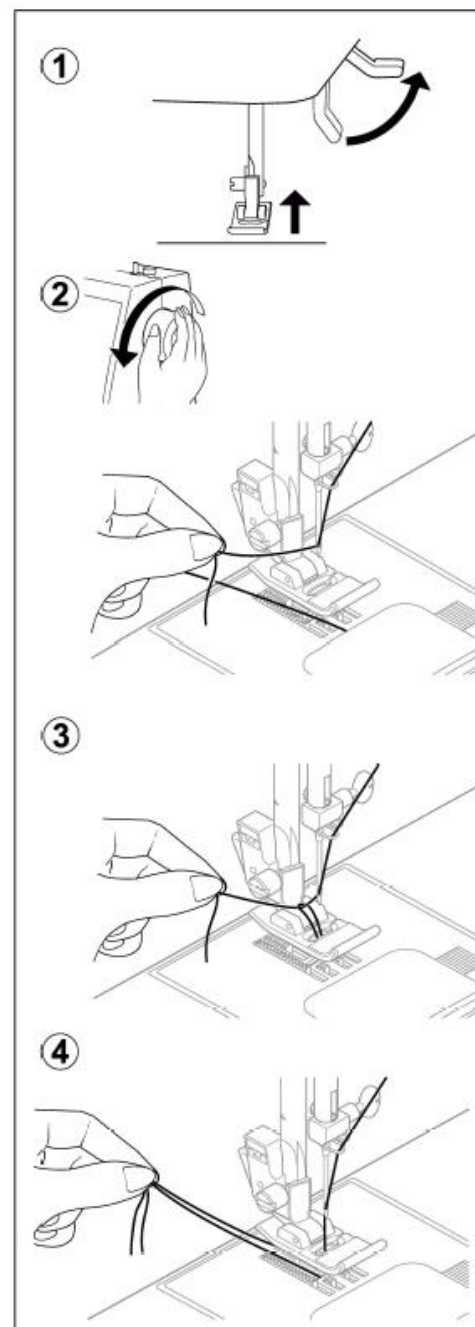
2. Придерживая конец нити левой рукой, поверните маховик на себя (против часовой стрелки). Сначала опустив, а затем поднимая иглу в крайнее верхнее положение.

Примечание:

Чтобы быстро поднять шпульную нить, выберите прямую строчку и нажмите и отпустите кнопку шитья в обратном направлении. Ваша машина выполнит один цикл вниз-вверх и остановится с поднятой иглой. Одна из особенностей Вашей компьютерной швейной машины - Всегда останавливаться с иглой в крайнем верхнем положении.

3. Слегка потяните за верхнюю нить и вытяните нижнюю нить, которая появится через отверстие в игольной пластине.

4. Проведите обе нити назад под прижимной лапкой, оставив около 15 см.



Важно: Всегда отключайте машину от сети питания, вынув вилку из розетки.

Замена иглы

1. Повернув маховое колесо на себя, установите иглу в наивысшее положение.
2. Повернув на себя крепежный винт, освободите иглу.
3. Потяните иглу вниз.
4. Вставьте новую иглу так, чтобы плоская сторона стержня была направлена назад.
5. Вставьте иглу вверх до упора.
6. Крепко затяните винт с помощью отвертки.

Важно: тщательно затяните винт, но не чересчур сильно.

Совет: Разместите отрезок ткани под опущенной прижимной лапкой, чтобы облегчить процесс замены иглы и предотвратить случайное падение иглы в отверстие игольной пластины.



Таблица соответствия игл, нитей и тканей

Выбранная Вами ткань будет определять выбор типа иглы и ниток. Указанная таблица является практическим руководством по выбору тканей, игл и нитей. Всегда обращайтесь к ней перед началом шитья нового изделия. Убедитесь, что Вы используете одинаковые по размеру и типу верхнюю и нижнюю нити.

Тип ткани	Ткань	Тип иглы	Размер иглы
Очень легкие	Шифон, жоржет, тонкое кружево, органза, тонкий трикотаж, тюль	Универсальные Для трикотажа	9 (65) 9 (65)
Легкие	Батист, вуаль, шелк, крепдешин, тонкий хлопок, тонкий лен, перкаль, шерсть, шалли, сатин, тафта	С голубым наконечником Универсальные	11 (75) 11 (75) 12 (80)
	Джерси, трико, ткань для купальных костюмов, однослойный трикотаж	С голубым наконечником для трикотажа	11 (75) 11 (75)
	Кожа, замша	Иглы для кожи	11 (75)
Средние	Фланель, велюр, вельвет, бархат, поплин, лен, габардин, фетр, ткани для квилтинга	Универсальные	14 (90)
	Двойной трикотаж, (синтетич. или натуральный), стреч велюр, стреч терри	Для трикотажа	14 (90)
	Кожа, винил, замша	Для кожи	14 (90)
Тяжелые	Джинса, парусина	Для джинсы	16 (100)
	Пальтовая ткань, искусственный мех, драпировочная ткань	Универсальные	16 (100)
	Кожа, замша	Для кожи	16 (100) 18 (110)
Очень тяжелые	Канва, обивочные ткани, брезент	Универсальные	16 (100)
Простегивание для специальной отделки		Иглы для простегивания	14 (90) >

Регулировка натяжения верхней нити

90% всех швейных операций производится с натяжением нити в позиции «4».

Внимание! Малейшее изменение натяжения в любую сторону отразится на внешнем виде стежков.

Прямая строчка:

Хороший внешний вид строчки в большей степени определяется сбалансированным натяжением обеих нитей: верхней и нижней. Натяжение считается хорошо сбалансированным, когда обе нити переплетаются в центре между сшиваемыми тканями.

Если Вы начали шить и обнаружили, что строчка разрегулирована, Вам необходимо настроить натяжение нити. Произведите настройку, убедившись, что нить правильно заправлена.

Производите настройки при опущенной прижимной лапке.

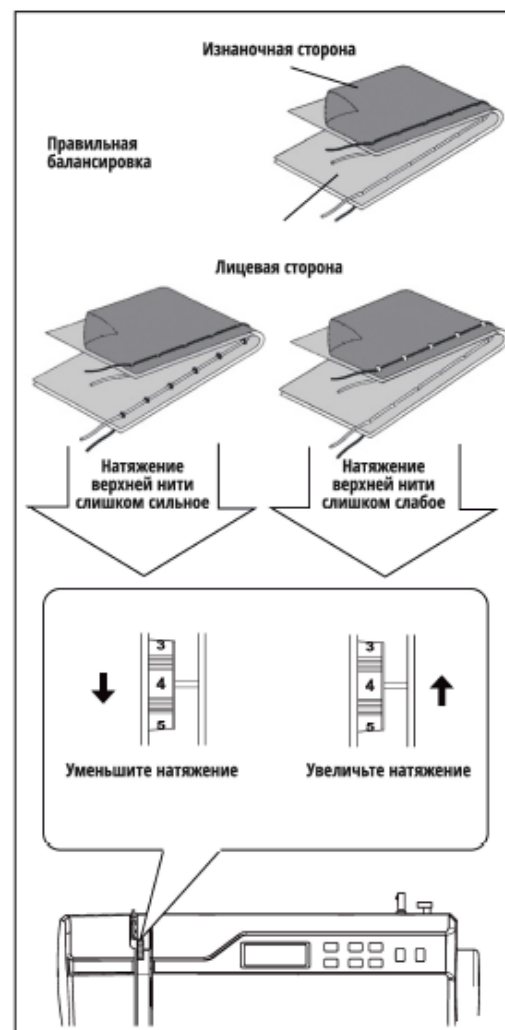
Идеально сбалансированное натяжение верхней и нижней нитей обеспечивает идентичные стежки на лицевой и изнаночной сторонах ткани.

Строчка «Зигзаг» и декоративные строчки:

Для строчки «Зигзаг» и декоративных строчек натяжение нити должно быть меньше, чем для прямой строчки. Для достижения наилучшего внешнего вида строчки и предотвращения сморщивания ткани рекомендуется настраивать натяжение таким образом, чтобы верхняя нить была слегка заметна на изнаночной стороне шва.

Натяжение нижней нити

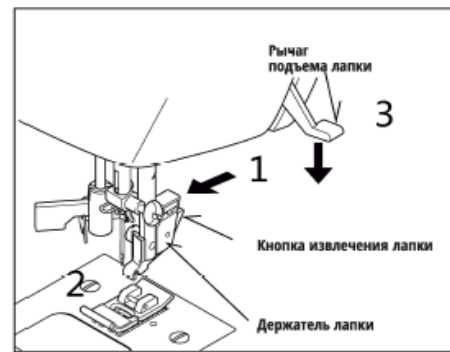
Натяжение нижней нити было установлено на заводе, поэтому Вам не требуется его настраивать.



Замена прижимной лапки

Убедитесь, что игла находится в наивысшем положении. Поднимите рычаг прижимной лапки.

1. Нажмите на расцепляющую кнопку позади стойки прижимной лапки.
2. Поместите выбранную прижимную лапку под центр стойки.
3. Опустите рычаг прижимной лапки, чтобы стойка находилась под штифтом прижимной лапки.



Функции панели управления для модели 2600A

Режим переключения на символы

Режим двойной иглы

При использовании данного режима нажмите переключатель режима двойной иглы независимо от того, какой стежок вы выбрали. Это автоматически уменьшает ширину стежка и предотвращает поломку иглы, а также возможные повреждения машины.

Когда переключатель нажат, на дисплее будет отображаться \updownarrow .

Виды строчек, номера которых обведены в овал, не поддерживают данную функцию. При попытке выбора такой строчки прозвучит звуковой сигнал.

$\circ = \text{X}$

Режим символов

Пока переключатель нажат, будет высвечиваться. Нажмите на \blacktriangle или \blacktriangledown . Номер выбранного символа отобразится. Машина прошивает автоматически один полный

Ссылочная таблица по символам

Функции панели управления

Кнопки выбора номера строчки

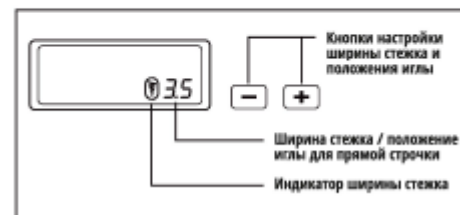
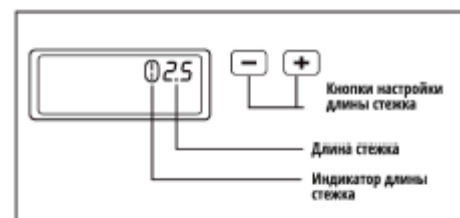
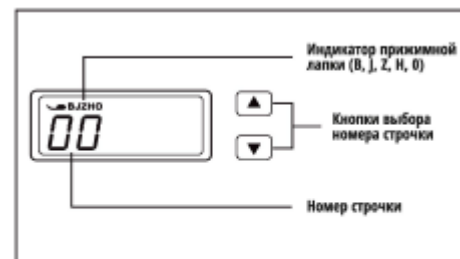
При включении машины устанавливается прямая строчка, на ЖК-дисплее появляется окно с индивидуальными настройками.

Нажмите \blacktriangle или \blacktriangledown для того чтобы увеличить или уменьшить число на единицу. Длительное нажатие данных кнопок ведёт к увеличению или уменьшению числа на десять.

ПРИМЕЧАНИЕ: Используемая прижимная лапка обозначается буквой (B, J, Z, H, O) под значком~ справа от номера строчки.

Кнопки ручной настройки ширины и длины стежка/положения иглы

По умолчанию Ваша швейная машина будет шить при значении ширины и длины стежка «Авто». Вы можете вручную изменить длину и ширину стежка, а также положение иглы для прямой строчки в соответствии с Вашими предпочтениями, нажимая кнопки ручной настройки. При изменении стандартной установки длины стежка или ширины строчки значок () вокруг 0.25 или 0.35 на дисплее исчезает. При восстановлении стандартной установки длины стежка или ширины строчки значок () вокруг 0.25 или 0.35 на дисплее появляется снова.



Кнопки управления

Кнопки управления помогают легко выполнять основные операции с машиной.

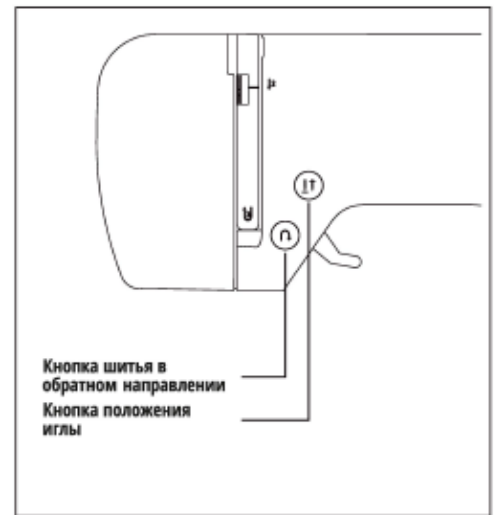
Кнопка позиционирования иглы

Нажмите данную кнопку для позиционирования иглы: поднять или опустить иглу. При нажатии кнопки дважды прошивается один стежок.

Кнопка шитья в обратном направлении

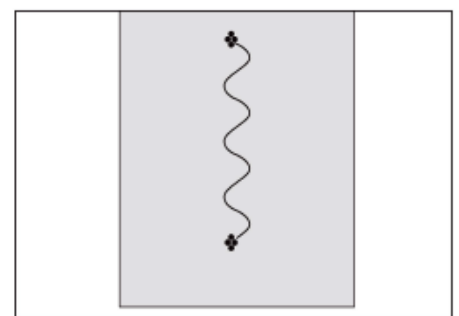
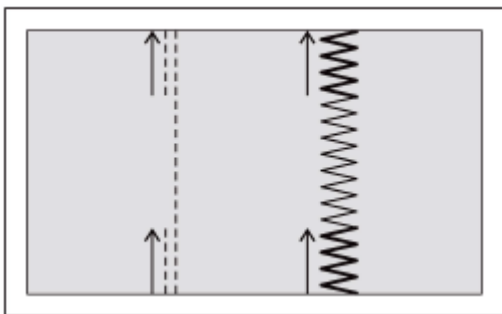
Шитье в обратном направлении используется для закрепления шва в начале и конце шитья прямой или строчкой «Зигзаг».

Машина будет шить в обратном направлении, пока нажата кнопка.



Выполнение закрепки

Швейная машина выполняет 4-х стежковую закрепку для любых строчек, кроме прямой и «Зигзаг» строчек. Закрепку можно выполнить в любом месте строчки при нажатии кнопки.



Внимание:

Выполнение закрепки в начале и конце строчки препятствует ее распусканию.

Сервисные сообщения

В случае ошибки при выполнении швейной операции на дисплей будут выводиться сервисные сообщения.

В случае появления сервисного сообщения Вы можете устранить проблему, следуя нижеприведенным инструкциям.

Рычаг для намотки шпульки находится в рабочем положении-> Переместите рычаг для намотки шпульки влево, если он не используется	
Рычаг регулятора автоматической петли не опущен или не поднят -> Опустите рычаг регулятора автоматической петли при выметывании петли. ->Поднимите рычаг регулятора автоматической петли при шитье.	
Машина заблокирована из-за запутывания нити в шпульном колпачке или принудительного прерывания вращения -> Выключите машину и устраните проблемы, вызвавшие ее остановку	

Сигнал	Значение
1 звуковой сигнал	Операция проходит успешно
2 звуковых сигнала	Операция недоступна
3 звуковых сигнала	Неверные настройки машины
4 звуковых сигнала	Неверная установка машины

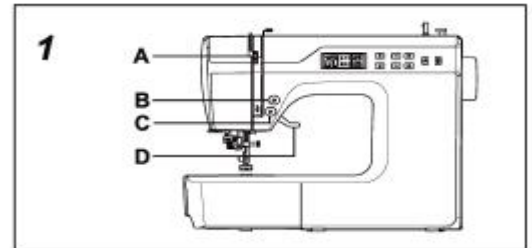
2. Эксплуатация

Прямая строчка

Прямая строчка - наиболее часто используемый вид операции. Для того, чтобы научиться ее выполнять, выполните следующие действия.

1. Установка

Выберите стандартную лапку. Установите регулятор натяжения нити в позицию «4».



Внимание:
В зависимости от толщины ткани возможно натяжение верхней нити вручную.

A. Регулятор натяжения верхней нити

B. Контроль позиции иглы

C. Кнопка обратного хода

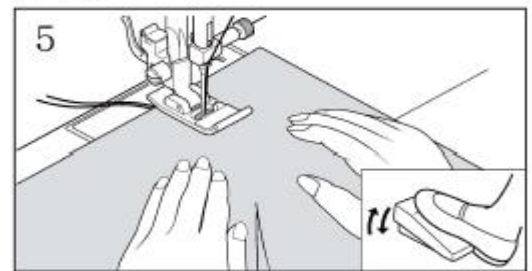
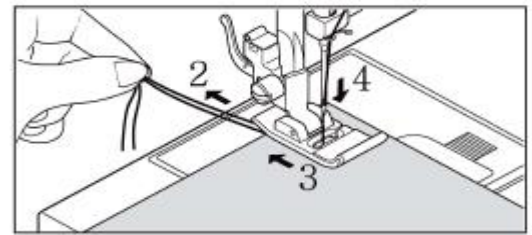
D. Рычаг подъема лапки

2. Вытяните концы верхней и нижней ниток назад примерно на 15 см.

3. Поместите материал под прижимную лапку и опустите рычаг подъема лапки вниз.

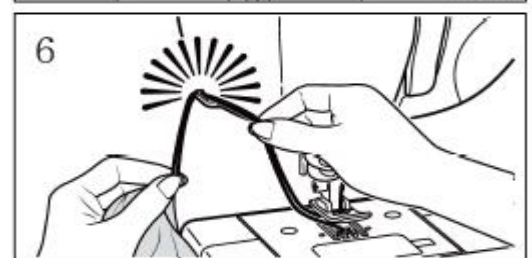
4. Прокрутите маховое колесо так, чтобы игла вошла в материал.

5. Запустите машину. Аккуратно поправляйте. Дошив до конца строчки, остановите швейную машину.



Внимание:
На игольной пластине имеется разметка, как в дюймах, так и в сантиметрах.

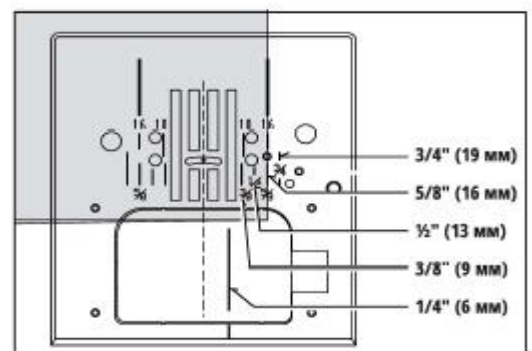
6. Поверните маховик на себя до тех пор, пока игла не примет верхнее положение, затем поднимите лапку. Отодвиньте материалы в сторону и отрежьте лишнюю нить, как показано на рисунке.



Внимание:
Для фиксации строчки и избежания роспуска, нажмите на переключатель обратного хода и сделайте несколько стежков в начало, потом обратно вперед

Прокладывание швов прямо

Чтобы держать шов прямо, используйте одну из пронумерованных линий на игольной пластине. Числа указывают расстояние от иглы в ее центральном положении; линия на пластине, закрывающей шпульку- 1/4 (6 мм) используется как направляющая для стежки одеяла, а также для узких швов.



Вшивание молний и шнуров

Воспользовавшись прижимной лапкой для вшивания молний, Вы можете шить справа или слева от молнии или на минимальном расстоянии от шнура.

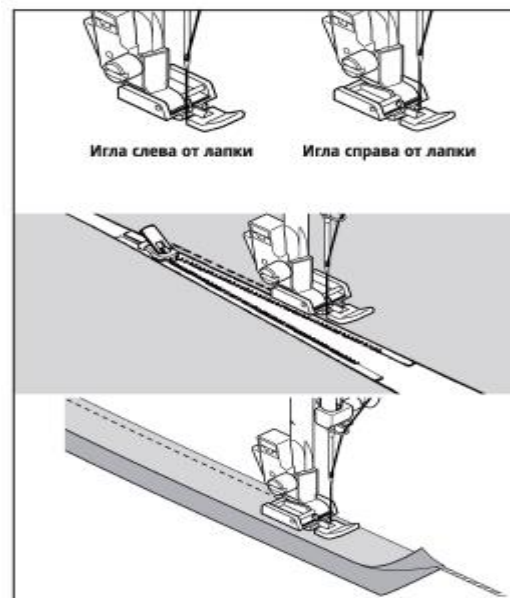
Вшивание молний

Чтобы пришить правую сторону молнии, присоедините прижимную лапку левой стороной к держателю лапки.

Чтобы пришить левую сторону молнии, присоедините прижимную лапку правой стороной к держателю лапки.

Вшивание шнура

Оберните шнур полоской ткани, отрезанной по косой. Расположите заготовку справа от прижимной лапки для молнии, игла должна быть установлена в крайнее правое положение. Проложите строчку, как можно ближе к шнуру.



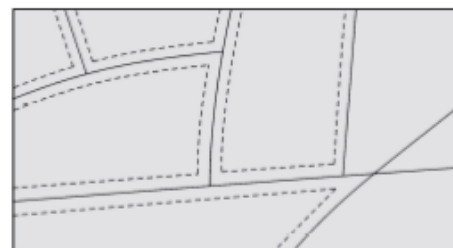
Внимание!

Чтобы установить иглу как можно ближе к вшиваемому шнуру, воспользуйтесь регулятором ширины стежка.

Имитация ручного шва

Эта строчка была разработана для простегивания лоскутных изделий прямой строчкой, имитируя ручную работу.

1. Намотайте на шпульку нить желаемого цвета.
2. В качестве верхней нити заправьте невидимую нить или нить того же цвета, что и ткань.
3. Увеличьте натяжение верней нити, пока не достигните желаемого результата.
4. Начинайте шить.



Внимани

Экспериментируйте с длиной стежков и настройкой натяжения для придания оригинальности изделию.


Строчка «Зигзаг»

Установите универсальную прижимную лапку. Положение регулятора натяжения нити - «4».

Допускается незначительное перетягивание верхней нити с изнаночной стороны, но перетягивание нижней нити на лицевую сторону недопустимо.

Если нижнюю нить видно на лицевой стороне или строчка морщит ткань, незначительно ослабьте регулятор натяжения верхней нити.

Настройка ширины и длины стежка

 Темно-серый квадрат показывает соответствие ширины и длины стежка при выборе строчки. Например, для строчки «Зигзаг» длина стежка 2 мм соответствует ширине стежка 5 мм.

 Светло-серый квадрат соответствует ручной регулировке.

Внимание!

Цифры на табло обозначают длину и ширину стежка, но не номер операции.

Гладьевые строчки

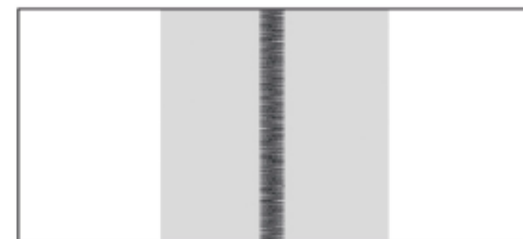
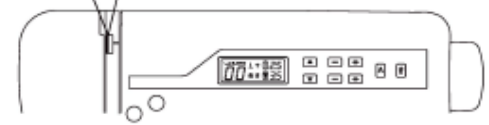
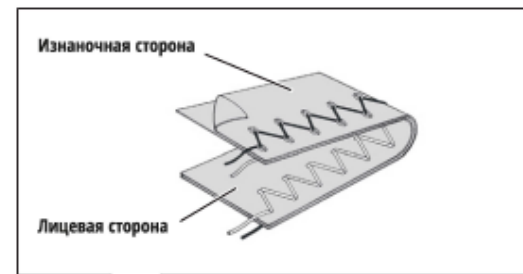
Это эффектные плотные строчки для выполнения аппликаций, закрепок и т.д. Для выполнения гладевой строчки необходимо незначительно ослабить натяжение верхней нити и вручную установить длину стежка от 0,5 до 1,5 мм. Для предупреждения стягивания материала следует с изнаночной стороны подложить стабилизатор.

Важно!

Используйте прижимную лапку для гладевых строчек.

Расширение строчки

Изменение ширины строчки происходит относительно центрального положения иглы, как показано на рисунке.



Потайная подрубочная строчка

Потайная строчка в основном используется для подшивания штор, брюк, юбок и т.д.

Прижимная лапка для потайной подрубочной строчки.

Положение регулятора натяжения нити - «4».

Потайная подрубочная строчка для стандартных тканей.

Эластичная потайная подрубочная строчка для эластичных тканей.

1. Сначала обработайте край ткани, подвернув кромку, если это тонкая ткань, или обметайте, если это плотная или среднеплотная ткань. Затем заверните шов на необходимую глубину и зафиксируйте булавками.

2. Теперь сложите ткань, как показано на рисунке.

3. Разместите ткань под прижимной лапкой. Поверните маховое колесо на себя, чтобы игла заняла крайнее левое положение. При шитье она должна захватывать несколько нитей сложенной ткани. Если это не так, то настройте регулятор (B) на прижимной лапке (A) так, чтобы игла слегка захватывала сложенную ткань, и направлятель на лапке располагался около складки.

Внимание!

Для более ровной или широкой потайной подрубочной строчки сначала вручную установите регуляторы ширины и длины стежка. Затем настройте регулятор на прижимной лапке.

Начинайте шить на низкой скорости, аккуратно направляя ткань вдоль направлятеля на прижимной лапке.

4. На готовом изделии строчка должна быть полностью незаметна на лицевой стороне ткани.

Внимание!

Попрактикуйтесь на образцах ткани, прежде чем начнете шить на основном изделии.

Трехшаговый «Зигзаг»

Установите универсальную прижимную лапку.

Положение регулятора натяжения нити - «4».

Это прочная строчка, потому что машина делает три коротких стежка там, где при обычной строчке «Зигзаг» делается только один стежок.

Поэтому этот тип строчки рекомендуется для обметки тканей всех типов. Так, трехшаговый «Зигзаг» идеально подходит для штопки прорех, нашивания аппликаций и вшивания эластичной тесьмы.

Внимание! Вы также можете штопать прорехи и обрабатывать край изделия, как показано на рисунке, произведя необходимые настройки длины стежка.

Трехшаговый «Зигзаг»

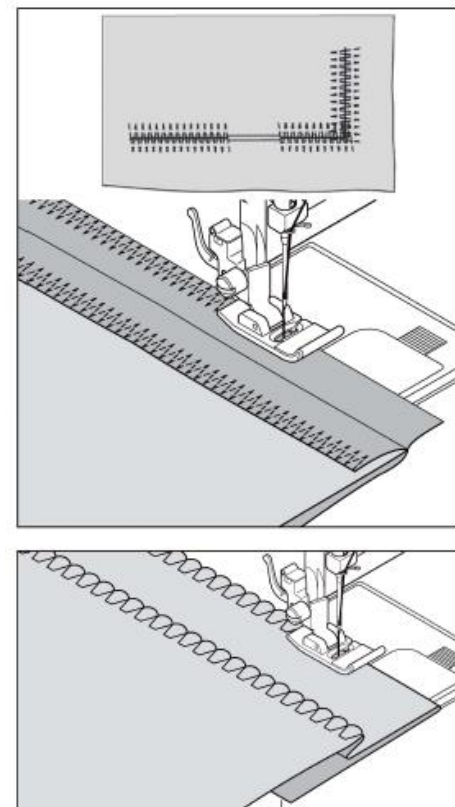
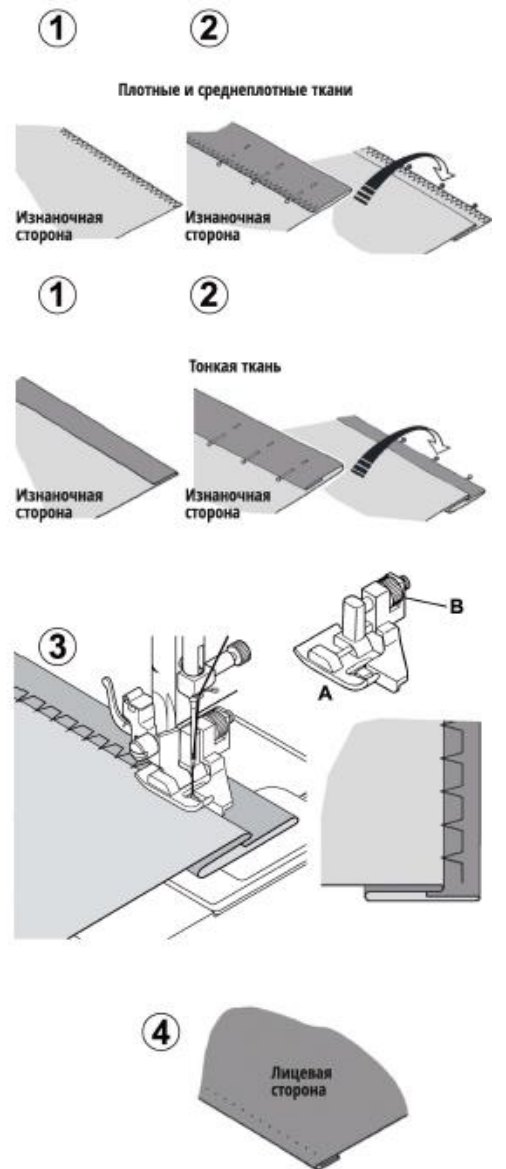
Установите универсальную прижимную лапку.

Положение регулятора натяжения нити - «4».

Подогните необработанный край ткани и проутюжьте. Разместите ткань лицевой стороной вверх так, чтобы шов проходил вдоль складки, захватывая край ткани и собирая ее в ракушку. Обрежьте остатки ненужной ткани как можно ближе к шву.

Внимание!

Экспериментируя с настройками длины и ширины стежка, вы можете разнообразить внешний вид строчки



Пришивание пуговицы

Установите прижимную лапку для пришивания пуговиц (O).

Регулятор транспортера .

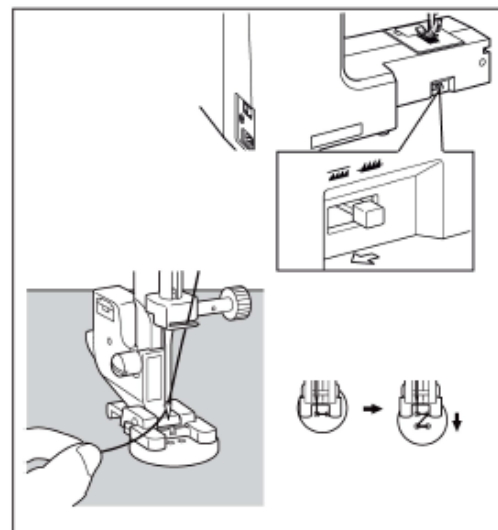
Нажмите на рычаг, чтобы опустить прижимную лапку, как показано на картинке. Установите прижимную лапку для пришивания пуговиц (O).

Разместите ткань и пуговицу под прижимной лапкой. Поверните маховое колесо на себя, чтобы убедиться, что игла точно входит в правое и левое отверстия на пуговице. Отрегулируйте ширину стежка, если это требуется. Сделайте примерно 10 стежков.

Если требуется пришить пуговицу с четырьмя отверстиями, сначала прошейте два ближних к вам отверстия. Затем сдвиньте пуговицу так, чтобы игла входила в два других отверстия по направлению к задней части швейной машины, а затем прошейте их таким же образом.

Внимание!

Для закрепления пуговицы, вытяните нити • на изнаночную сторону и свяжите между собой.



Декоративные и эластичные строчки

Установите лапку общего назначения (J)

Или лапку для челночный стежок для вышивания гладью (Z)

: Контроль натяжения нити-4

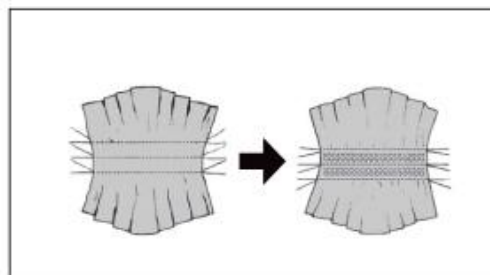
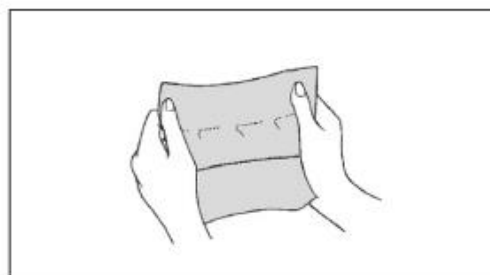
Строчки для эластичных материалов используются, главным образом, для трикотажных тканей или эластичных тканей, но также могут использоваться и для тканых материалов

Прямая эластичная строчка

Эластичная прямая строчка значительно прочнее обычной прямой строчки, т.к. каждый стежок выполняется трижды - вперед, назад, вперед.

Это идеально подходит для усиления швов на одежде из эластичных и обычных материалов.

Также Вы можете использовать прямую эластичную строчку для верхней отделки манжет, воротников, лацканов.



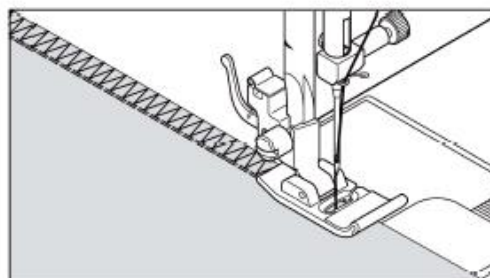
Сотовая строчка

Сотовая строчка идеально подходит для создания сборок, а также в качестве запошивочной строчки и для закрепления эластичных и растяжимых кружев.

1. Для создания сборок сначала сделайте несколько рядов складок вдоль ткани, которую вы желаете присборить.

2. Подложите под место сборок тонкую полоску подкладочной ткани.

3. Прострочите поверх складок сотовой строчкой, таким образом закрепив их.

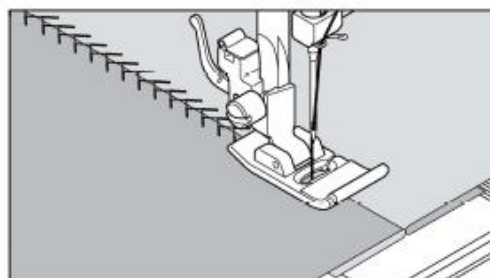


Оверлочная строчка

Эта строчка используется для изготовления спортивной одежды; она обрабатывает край изделия в один прием. В частности, она очень эффективна для обработки сыплющихся краев изделий.

Строчка «Ёлочка»

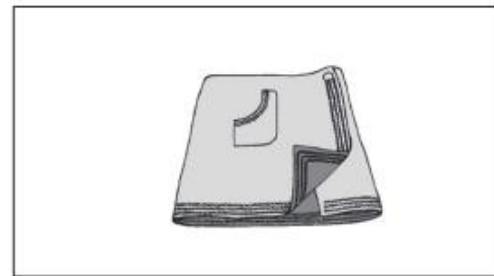
Изящный вид этой строчки позволяет использовать ее как для декоративного оформления изделия, так и для пришивания кружев и тесьмы. Она также идеально подходит для квилтинга и сшивания краев материалов.



Строчка «Тесьма Зигзаг»

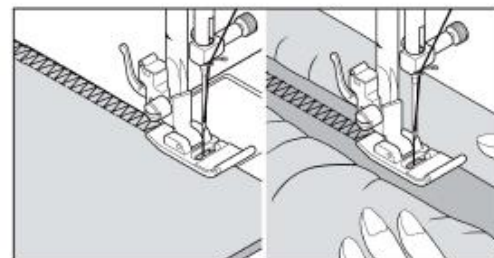
Эта строчка используется, главным образом, для декоративной обработки изделия. Он идеально подходит для окантовки воротников, пройм, рукавов и низа одежды.

Если вручную установить очень узкую ширину, то эту строчку можно использовать для выполнения швов, которые будут выдерживать повышенную нагрузку.



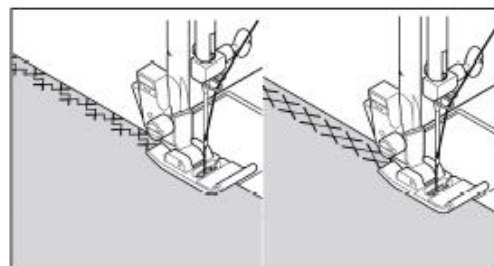
Двойная оверлочная строчка

Двойная оверлочная строчка используется в основном для решения трех задач. Она идеально подходит для пришивания эластичной ленты, для запошива, а также для одновременного стачивания и запошива. Она используется, главным образом, на слегка эластичных и неэластичных тканях, таких как: лен, твид, а также на среднеплотных и плотных хлопчатобумажных тканях.



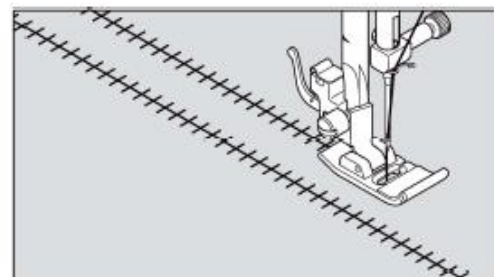
Строчка «Крест-накрест»

Используется для сшивания и обметывания эластичных тканей или для декорирования краев.



Строчка для квилтинга

Эта строчка используется для декоративной отделки краев и для придания изделию эффекта фамильной реликвии. Строчка для квилтинга эффектней смотрится на ткани, если прошивается специальной иглой с утолщением так называемая «игла с крылышками», для создания отверстий в местах прокола.



Внимание!

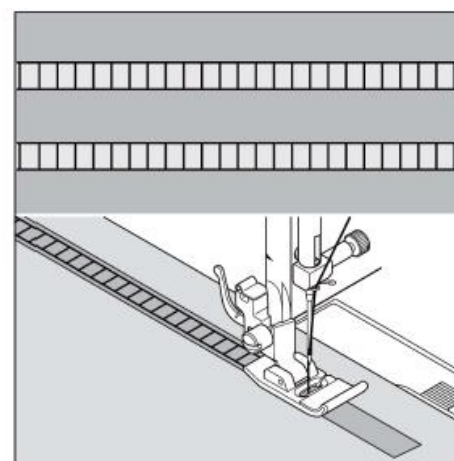
Небольшая корректировка натяжения нити в сторону увеличения увеличит размер отверстий при использовании «иглы с крылышками».

Строчка «Лесенка»

Строчка «Лесенка» используется главным образом для выполнения ажурной строчки. Ее также можно использовать для пришивания тонкой тесьмы контрастного цвета или под цвет ткани. Прошив строчку по центру тесьмы, вы придадите своему изделию эффектный и законченный вид.

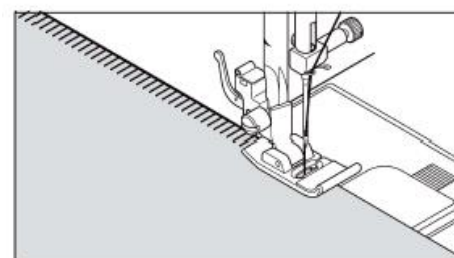
Еще одно применение в этой строчки – вышивание поверх тонкой ленты, пряжи или эластичной ленты.

Для выполнения ажурной строчки возьмите грубую ткань типа льна, прострочите и выдерните несколько нитей в середине «Лесенки» для создания воздушного узора.



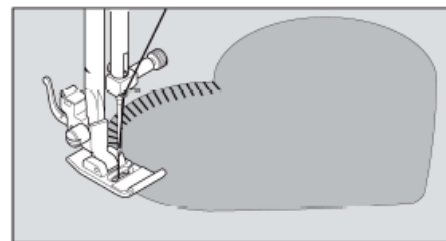
Обметочная строчка

Обметочная строчка - это традиционная строчка, используемая для создания эффекта зубчатых краев и для аппликаций.



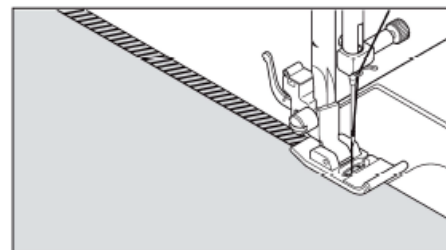
Краеобметочная строчка

Краеобметочная строчка - это традиционный вид ручной строчки, используемый для пришивания окантовочной ленты вдоль кромок постельного белья, в частности одеял, для придания изделию законченного вида. Эта многофункциональная строчка также может быть использована для пришивания аппликаций, создания ажурных строчек и бахромы.



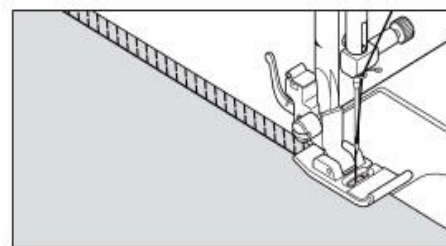
Косая обметочная строчка

Эта строчка отлично подходит для создания ажурных кромок на столовом белье. Кроме того, с ее помощью можно также создать зубчатые края на тонких материалах. Прострочите вдоль необработанной кромки ткани, затем обрежьте остаток ткани близко ко шву.



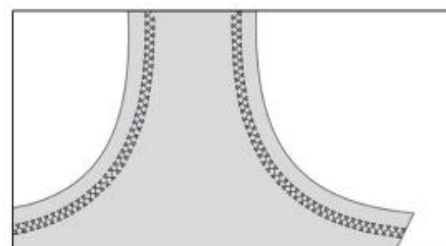
Косая оверлочная строчка

Эта строчка одновременно сшивает и обметывает края изделия, создавая узкий, гибкий шов, который особенно подходит для купальников, спортивной одежды, футболок, детской одежды из эластичного нейлона, джерси.



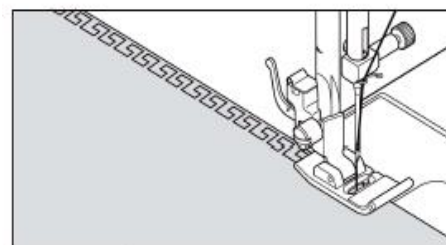
Строчка двойным крестом

Используется для шитья и отделки эластичных тканей и для декоративных работ.



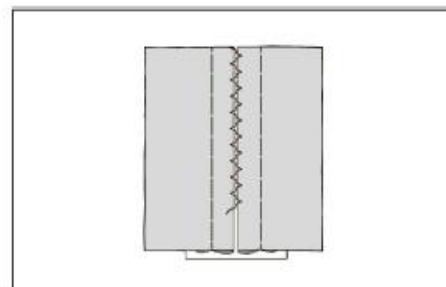
Греческая декоративная строчка

Традиционная строчка, подходящая для декоративной отделки кромок и краев материалов.



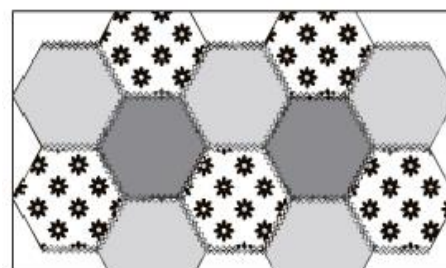
Соединительная строчка

Это популярная декоративная строчка. Ее также можно использовать для сшивания двух частей ткани, оставляя небольшой зазор между ними. Отогните вниз припуск обрезанных краев и проутюжьте. Приметайте загнутые края к папиросной бумаге, оставив между ними зазор в 0.3 см. Прострочите поверх зазора таким образом, чтобы игла захватывала ткань с обоих краев. Удалите наметку, бумагу и проутюжьте.



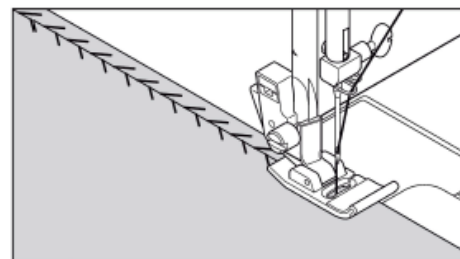
Отделочная оверлочная строчка

Используется в основном для декоративной отделки.



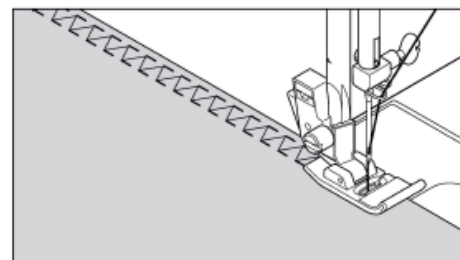
Строчка «Веточка»

Эта многофункциональная строчка используется для соединения тканей встык или внахлест, а также в качестве декоративной строчки.



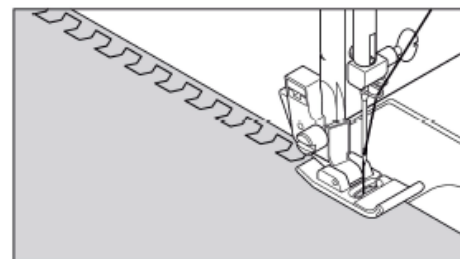
Геометрическая строчка

Используется для декоративной отделки кромок и вышивки.



Шевроновая строчка

Используется для создания декоративных швов и вышивки.



Больше декоративных строчек

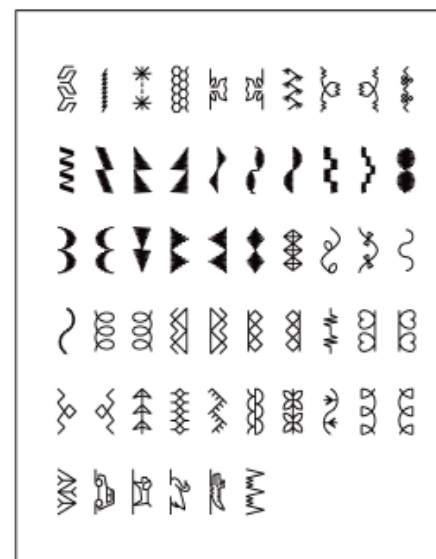
Установите универсальную прижимную лапку (J) Или лапку для глади (Z).

Положение регулятора натяжения нити - «4 или 3».

Ниже приведены примеры того, как использовать и шить данные строчки. Вы можете использовать и другие декоративные строчки таким же образом.

Рекомендуется осуществлять пробное шитье на кусочке ткани, чтобы проверить внешний вид выбранной декоративной строчки. Перед началом шитья всегда проверяйте количество нити на шпулке и катушке, чтобы убедиться, что нить не закончится во время шитья.

Для получения качественной строчки используйте стабилизатор или папиросную бумагу, которая позднее удаляется.



Внимание!

Нижняя нить не должна появляться на лицевой стороне ткани, поэтому может понадобиться слегка ослабить натяжение нити.

Панель вышивания символов для 2600 А

Прикрепление панели с символами

На панели символов приведены символы и цифры символов.

Прикрепите панель символов к рукоятке швейной машины, как указано на иллюстрации справа.

Выбор номера шаблона символа

Пока переключатель нажат, (A) будет высвечиваться, выбран шаблон «0» и всплывающий экран для настроек индивидуальных предпочтений появляется на дисплее.


Нажмите на ▲ или ▼. Номер выбранного символа отобразится. Машина прошивает автоматически один полный цикл символа, а потом останавливается




Регулировка расстояния между символами

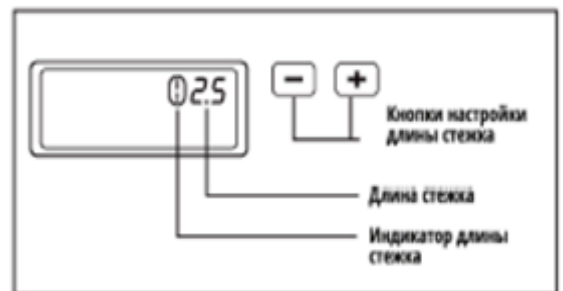
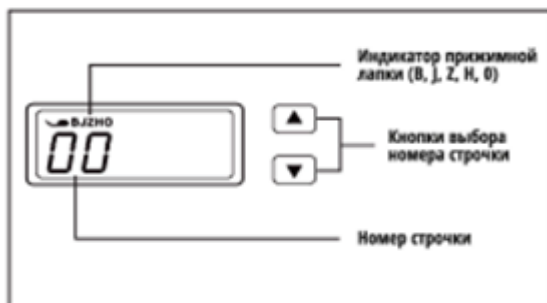
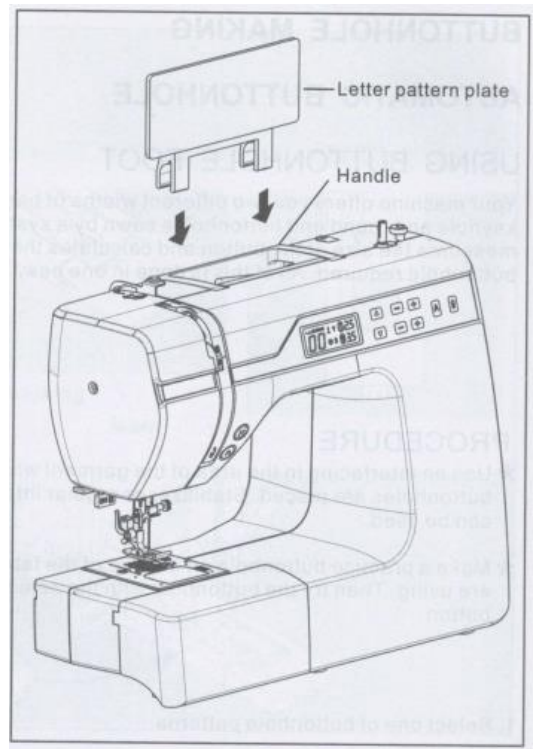
Ваша машинка может выполнять ваши требования в отношении стежков в автоматическом/режиме по умолчанию в отношении длины и ширины.

Вы можете вручную изменять расстояние между символами, в соответствии с Вашими предпочтениями, нажимая на кнопки ручной настройки.

Когда расстояние между символами будет изменено (по сравнению с режимом «по умолчанию»), на экране вокруг  исчезнет ().

Когда настройка будет изменена обратно на «по умолчанию» вокруг  опять появится ().

Машинка шьет автоматические полный цикл, а затем останавливается.



Выметывание петель

Автоматическое выметывание петель

Использование лапки для петель

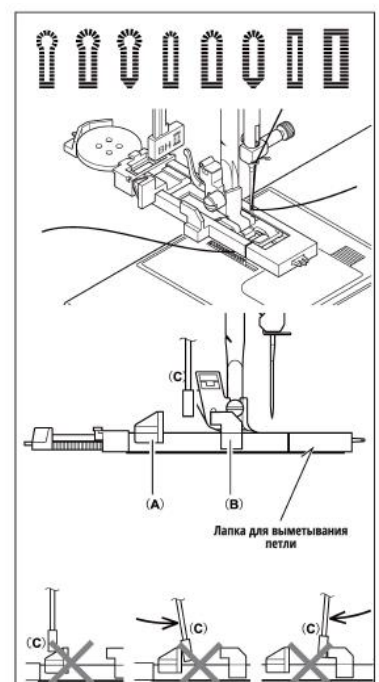
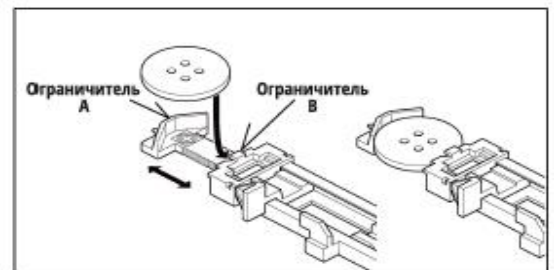
Ваша машина предлагает две различные ширины для закрепок петель в виде ключа и петель с округлым концом, которые выметываются автоматически по размерам пуговицы. Все это делается в один простой прием.

Процесс

* Подложите под место выметывания петли подкладочный материал. Используйте стабилизатор или обычную ткань.

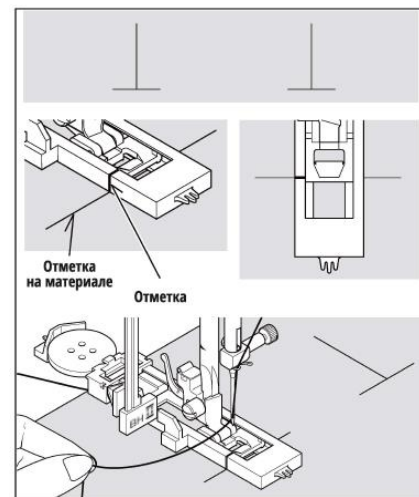
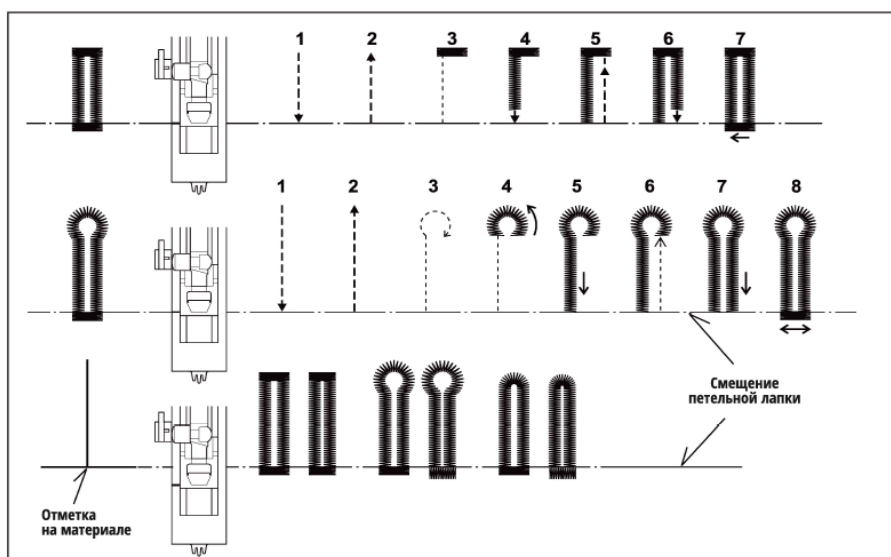
* Выметайте пробную петлю на кусочке ткани, с которой Вы работаете. Затем проверьте, хорошо ли проходит пуговица.

1. Выберите один из видов петельной строчки.
2. Замените прижимную лапку на лапку для выметывания петель. (См. раздел «Замена прижимной лапки»).
3. Вставьте пуговицу в соответствующую секцию в лапке.
4. Опустите рычаг регулятора автоматической петли (C) так, чтобы он прошел между ограничителями (A) и (B).

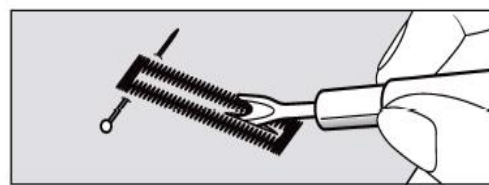


5. Отметьте расположение петли на ткани.
6. Поместите ткань под лапку. Вытяните нижнюю нить под тканью назад приблизительно на 10 см.
7. Совместите намеченную петлю на ткани с отметкой на лапке, затем опустите лапку.
8. Придерживая верхнюю нить, нажмите на педаль для начала шитья.

Машина прошьет петлю в следующем порядке:

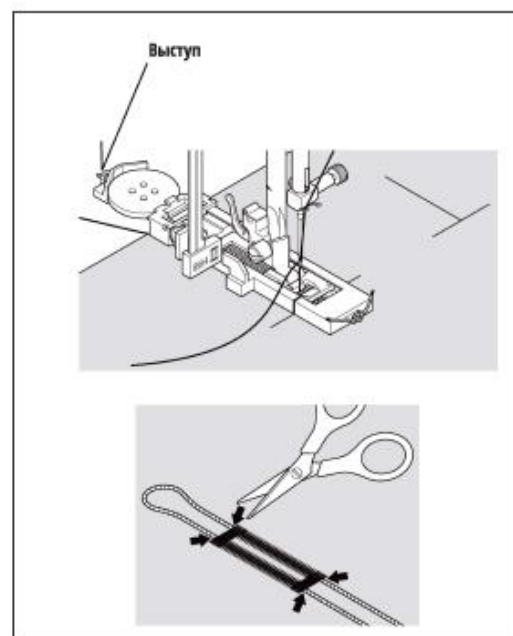


9. После окончания выметывания петли разрежьте ткань в середине петл помощью распарывателя/ножа для прорезывания петель. Будьте аккуратны, не повредите стежки.



Петля с вкладной нитью

Заведите нить (тамбурную нить или каркасную нить для обметывания петли) за выступ около секции для пуговицы, проведите оба конца нити вперед под лапку и прикрепите нить, как показано на рисунке. Прошейте петлю так, чтобы зигзагообразные стежки покрыли нить. После завершения выметывания петли снимите нить с лапки и обрежьте лишнее.



Двойная игла

При использовании двойной иглы ширина стежка не должна выходить за пределы выреза лапки, независимо от того, какой тип строчки вы выбрали. Иначе это приведет к поломке игл и, возможно, к поломке машины. Рекомендуется использовать 3 мм.

При использовании двойной иглы могут получиться интересные декоративные строчки.

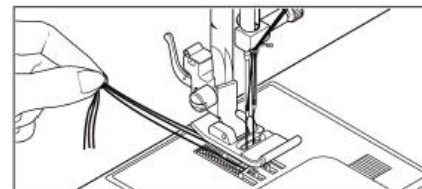
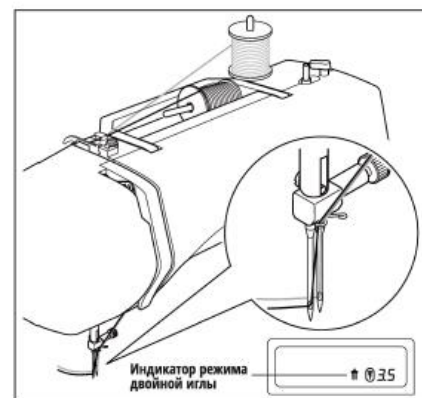
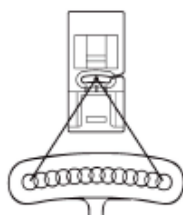
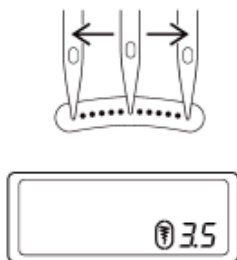
Заправка двойной иглы

1. Установите катушки на стержни. Заправьте нити в иглы так же, как заправляли одну иглу. Проведите по одной нити через каждое ушко иглы.
2. Заправляйте иглы вручную, вытяните нити после заправки примерно на 15 см.

Внимание! Не используйте нитевдеватель .

Изменение положения иглы для прямой строчки

Машина имеет 13 положений иглы. При шитье прямой строчкой можно менять положение иглы относительно центра с помощью регулятора, как показано на рисунке.



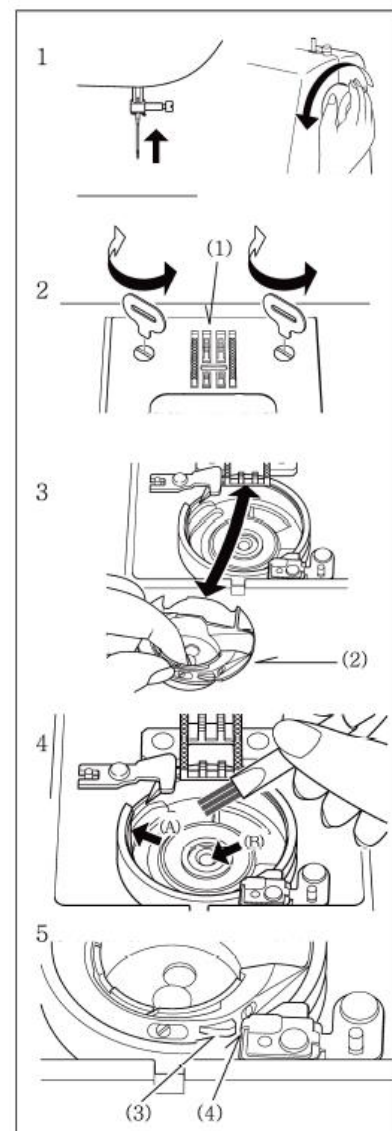
Уход за машиной

Чистка челнока и реечного транспортера

Всегда отключайте машину от электросети, вынув вилку из розетки.

Для обеспечения оптимальной работы Вашей швейной машины необходимо всегда содержать ее основные части в чистоте.

1. Переведите иглу в крайнее верхнее положение.
2. Снимите игольную пластину (1).
3. Извлеките шпульный колпачок (2).
4. С помощью щеточки прочистите челночное устройство и зубцы реечного транспортера. Капните по капле масла на челночный механизм в указанные части (A, B).
5. Поместите шпульную корзину в челночное устройство так, чтобы выступ (3) сел на место (4).



Возможные неполадки и способы их устранения

Машина не шьет	Машина выключена	Включите машину
	Рычаг регулятора автоматической петли не поднят при шитье строчек	Поднимите рычаг регулятора автоматической петли
	Рычаг для намотки шпульки находится в рабочем положении	Переведите рычаг для намотки шпульки в нерабочее положение
Механизм заедает / стучит	Нить попала в челнок	Прочистите челнок
	Повреждена игла	Замените иглу
Машина не перемещает материал	Прижимная лапка не опущена	Опустите прижимную лапку
	Слишком маленькая длина стежка	Увеличьте длину стежка
Машина пропускает стежки	Игла неправильно установлена	Установите иглу в соответствии с инструкцией
	Игла затупилась или погнута	Замените иглу
	Неправильно заправлена нить	Заправьте нить в соответствии с инструкцией
	Нить попала в челночное устройство	Прочистите челночное устройство
Неровные стежки	Неправильно подобран размер иглы	Смотрите таблицу соответствия игл, нитей и тканей
	Неверно заправлена нить	Заправьте нить в соответствии с инструкцией
	Слишком слабое натяжение верхней нити	Увеличьте натяжение верхней нити
	Вы тянули ткань или направляли в обратную сторону	Аккуратно направляйте ткань
	Неравномерно намотана нить на шпульку	Намотайте заново нить на шпульку
Поломка иглы	Вы тянули ткань или направляли в обратную сторону	Аккуратно направляйте ткань
	Неправильно подобран размер иглы	Смотрите таблицу соответствия игл, нитей и тканей
	Игла неправильно установлена	Установите иглу в соответствии с инструкцией
	Используется двойная игла, но ширина стежка подобрана не верно	Активируйте режим двойной иглы
Запутывание нитей	С обратной стороны строчки появляется слишком много ниток	Верхняя нить заправлена неправильно
	Верхняя и нижняя нити не были вытянуты на необходимую длину перед началом шитья	Вытяните обе нити примерно на 10 см и, придерживая за концы, сделайте несколько стежков
Нить рвется	Неверно заправлена нить	Заправьте нить в соответствии с инструкцией
	Слишком сильное натяжение верхней нити	Ослабьте натяжение верхней нити
	Игла деформировалась	Замените иглу
	Неправильно подобран размер иглы	Смотрите таблицу соответствия игл, нитей и тканей
Рвется нижняя нить	Неверно заправлена нить	Заправьте нить в соответствии с инструкцией
	Нить попала в челночное устройство	Прочистите челночное устройство
Ткань стягивается	Слишком сильное натяжение верхней нити	Ослабьте натяжение верхней нити
	Длина стежка слишком большая для тонких и мягких тканей	Уменьшите длину стежка



Значение символа «Перечеркнутая корзина»


Не утилизируйте электрическое оборудование в качестве бытовых отходов, используйте соответствующие предприятия и объекты для утилизации подобного оборудования.

Свяжитесь с местными органами власти для получения информации в отношении соответствующей утилизации продукта.

В случае если изделие закапывается на полигоне по захоронению отходов, опасные вещества могут протечь и попасть в грунтовые воды, а затем попасть в пищевую цепочку, тем самым нанося вред вашему здоровью и благополучию.

Когда Вы покупаете новое оборудование или меняете бракованное, продавец обязан забрать неработающее/старое оборудование и утилизировать его за свой счет

Технические характеристики

Технические характеристики	
Изделие	Машина швейная бытовая
Торговая марка	JANETE
Модель:	2600AT
Скорость шитья:	700+/- 50 оборотов в минуту
Размер иглы:	14# (90#)
Мощность:	30 Вт
Напряжение:	Переменный ток 100-240 В; 50 Гц
Класс электробезопасности	2-й класс электробезопасности бытовых приборов
Высота подъёма лапки:	5,5 +/- 0,2 мм
Ширина стежка:	7,0 мм
Длина стежка:	4,5 мм
Вес:	Вес брутто: 6,6 кг/вес нетто: 5,3 кг
Размер машины:	410*170*305 мм
Размер упаковки:	460*225*345 мм
Прочая информация	
Страна происхождения	Китай
Производитель	ZHEJIANG ACME SEWING MACHINE CO.,LTD / Чжэцзян АКМИ сьюинг Машин Ко., Лтд
Адрес производства	No. 228 Xianmu West Road, Huzhen Town, Jinyun, Lishui City, Zhejiang Province, China / 228 Сяньму Уэст Роуд, Хучжэнь таун, уезд Цзиньюнь, Лишуй сити, провинция Чжэцзян, Китай
Сертификат соответствия	
Информацию о номере сертификата/декларации соответствия и сроке его действия вы можете получить в месте приобретения изделия.	
Срок гарантии	2 года
Срок службы	5 лет
Дата производства	См. на упаковку
Импортер	ООО ПКФ «Сенат» Республика Беларусь, 210026 г.Витебск, ул.Пушкина, д.6
Сервисные центры	См. на сайте www.senat.by