

DIGMA

РУКОВОДСТВО ПОЛЬЗОВАТЕЛЯ



ВИДЕОРЕГИСТРАТОР С ФУНКЦИЕЙ РАДАР-ДЕТЕКТОРА

FreeDrive 750

Благодарим Вас за выбор продукции Digma!

Перед началом использования данного устройства, пожалуйста, внимательно прочтите руководство пользователя для обеспечения правильной эксплуатации изделия и предотвращения его повреждения.

В целях усовершенствования продукта программное обеспечение, конструктивные особенности устройства и содержание данной инструкции могут быть изменены без предварительного уведомления.

Производитель и дистрибьюторы данной продукции не несут ответственности за повреждения корпуса устройства, а также за ущерб, причиненный вследствие неправильной или несоответствующей эксплуатации пользователем.

МЕРЫ ПРЕДОСТОРОЖНОСТИ

- Избегайте падения устройства и механического воздействия на него.
- Не разбирайте и не ремонтируйте устройство самостоятельно. В случае его неисправности обратитесь в сервисный центр.
- Избегайте контакта устройства с источниками электромагнитного излучения.
- Избегайте контакта с источниками огня во избежание взрыва или пожара.
- Не храните и не используйте карту памяти вблизи сильных магнитных полей, во избежание потери данных с карты памяти.
- Не используйте химические или моющие средства для чистки изделия.
- Устанавливайте устройство надлежащим образом, т.е там, где он не будет:
 - Загораживать обзор дороги;
 - Находиться в зонах срабатывания подушки безопасности и обдува горячим воздухом от климатической системы автомобиля.
- При использовании устройства или в процессе форматирования не отключайте питание устройства, не вставляйте и не вынимайте SD-карту. В противном случае SD-карта может быть повреждена или могут возникнуть ошибки в работе устройства.
- SD-карту данного продукта нельзя использовать для хранения других файлов. Пожалуйста, отформатируйте SD-карту в устройстве, перед тем как использовать продукт, и сделайте резервную копию видеозаписей и изображений.
- Не вставляйте и не вынимайте кабель влажными руками во избежание поражения электрическим током.
- Запрещается использовать изделие при температуре воздуха больше 60 °C или ниже 10 °C, а также в условиях повышенной влажности. Не включайте устройство сразу после резкой смены температуры окружающей среды – конденсат влаги может замкнуть элементы электроники.

- Используйте зарядное устройство и принадлежности, которые подходят к этому устройству.
- Несоблюдение всех или части списка перечисленных выше правил может привести к причинению вреда пользователю, полному или частичному нарушению потребительских качеств устройства, его работоспособности и отказу в бесплатном техническом обслуживании, во время гарантийного срока.
- GPS-антенна не должна быть ничем закрыта для обеспечения связи со спутниками (не должна быть закрыта металлическими частями автомобиля). В случае комплектации автомобиля атермальным (с инфракрасным фильтром) лобовым стеклом может наблюдаться задержка в поиске GPS сигнала и погрешность в определении текущей скорости и других GPS-параметров, а также снижает чувствительность при приеме радарных сигналов. Это важный момент, который необходимо учитывать при эксплуатации.

ТЕХНИЧЕСКИЕ ХАРАКТЕРИСТИКИ

Экран: 3" | IPS | 640 x 360 px

Процессор: Mstar8336

Сенсор: SC2383 | 2 Мпикс

Объектив: Широкоугольный, обзор до 140°

Видео формат: MOV/H.264

Поддерживаемое разрешение видео: Super HD (2304 x 1296; 30 к/с), 1080FHD (1920 x 1080; 30 к/с), 720P (1280 x 720; 30 к/с)

Формат фото: JPG

Встроенный G-сенсор

Сигнатурная технология обнаружения радаров

Карта памяти: MicroSD (поддержка до 128 ГБ)

Микрофон/Динамик: Встроенный

Режим парковки

Работа во всех диапазонах: X, K, Ka, Ku, Laser, STRELKA

GPS база радаров от speedcam.online

Обнаружение всех типов современных радарных комплексов, а также лазерных сигналов

Детектирование Стрелки за 1000 м

Определение маломощных радаров с контролем средней скорости

Режимы: Город | Трасса | Стандартный

Голосовое оповещение

Языки: Русский/Английский

Совместимость с ОС: Windows и Mac OS

Встроенный аккумулятор: Li-Ion | 240 мАч

Размер устройства: 96 x 50 x 63 мм

Вес устройства: 103.5 г

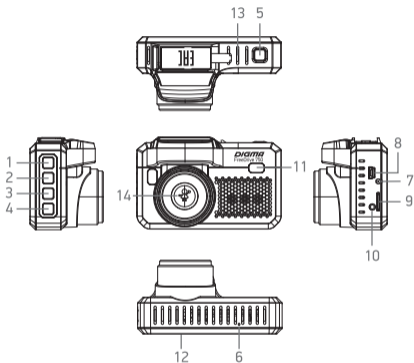
Вес комплекта: 438 г

КОМПЛЕКТАЦИЯ

- Видеорегистратор с функцией радар-детектора FreeDrive 750
- Крепление на лобовое стекло автомобиля
- Зарядное устройство
- USB-кабель (для обновления базы данных)
- Картридер
- Руководство пользователя
- Гарантийный талон




СХЕМА УСТРОЙСТВА

1. Кнопка ВВЕРХ
2. Кнопка МЕНЮ
3. Кнопка ВНИЗ
4. Кнопка ОК
5. Кнопка Power (Вкл/Выкл)
6. Кнопка Reset (Сброс)
7. Порт подключения зарядного устройства
8. Mini-USB порт для обновления базы данных и прошивки
9. Слот SD-карты
10. AV-вход для подключения камеры заднего вида*
11. Антенна (детектор сигнала радаров)
12. Экран
13. Динамик
14. Объектив



* камера заднего вида с данной моделью не поставляется

ФУНКЦИИ КНОПОК

Кнопка	Функция	Описание
 (Power)	Вкл/Выкл питания	Включение/Выключение устройства
OK	Запись/OK	1. Начало/остановка записи 2. Выбор параметра/значения или вход в меню
	ВВЕРХ	1. Увеличение громкости 2. Переход вверх по меню
M	Меню/Режим	1. Короткое нажатие – вход в основное меню 2. Длительное нажатие – переключение режимов 3. В режиме записи – блокировка файла
	ВНИЗ	1. Уменьшение громкости 2. Переход вниз по меню 3. Длинное нажатие – сделать снимок


УСТАНОВКА УСТРОЙСТВА



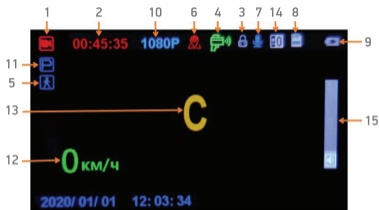
УСТАНОВКА

Перед использованием регистратора его необходимо установить на лобовое стекло автомобиля и подключить к регистратору адаптер питания.

УСТАНОВКА И ПОДКЛЮЧЕНИЕ ПИТАНИЯ

- выберите место на внутренней стороне лобового стекла автомобиля для установки регистратора. Оптимальным местом является участок лобового стекла за зеркалом заднего вида, ниже его крепления к стеклу.
- протрите и по возможности обезжирьте участок стекла, на который будет крепиться держатель камеры.
- удалите защитный слой двустороннего скотча на поверхности пластикового держателя.
- прижмите держатель к очищенной поверхности стекла.
- проложите кабель адаптера питания под обшивкой салона и подведите его выходной конец к разъёму питания регистратора.
- адаптер питания подключите к прикуривателю автомобиля.
- подключите кабель адаптера питания к разъёму  питания регистратора.

ОПИСАНИЕ ЭЛЕМЕНТОВ ЭКРАНА



1. Устройство находится в режиме записи
2. Текущая продолжительность записи
3. Видео защищено от перезаписи
4. Радар находится в рабочем режиме – красный цвет – в режиме ожидания
5. Режим Детектор движения включен
6. Связь с GPS спутниками отсутствует – зелены цвет – связь установлена
7. Запись со встроенного микрофона включена
8. Статус SD-карты
9. Подключен внешний источник питания. При отключенном источнике отображается текущий заряд встроенной батареи.
10. Текущее разрешение видеозаписи
11. Режим Мониторинг парковки включен
12. Текущая скорость транспортного средства
13. Направление движения (Север/Юг/Запад/Восток)
14. Текущее значение экспозиции
15. Текущее значение громкости

НАЧАЛО РАБОТЫ

Установите SD-карту в слот. Включите регистратор, подав напряжение в прикуриватель (положение ключа ACC/ON). При включении регистратор автоматически начнёт запись. Перед началом работы рекомендуется отформатировать SD-карту средствами регистратора. Для этого остановите запись, нажав кнопку **OK**. Войдите в системные настройки, нажав кнопку **M**. Выберите пункт “Формат. SD-карту” и подтвердите выбор кнопкой **OK**. После окончания форматирования регистратор готов к работе.

В дальнейшем, при появлении напряжения в прикуривателе регистратор автоматически включится и, при установленной SD-карте, начнёт запись. При пропадании напряжения в прикуривателе регистратор остановит запись и автоматически выключится.

ОСНОВНЫЕ РЕЖИМЫ РАБОТЫ УСТРОЙСТВА

Устройство имеет три режима работы:

- Режим видеозаписи
- Режим фото
- Режим воспроизведения

РЕЖИМ ВИДЕОЗАПИСИ

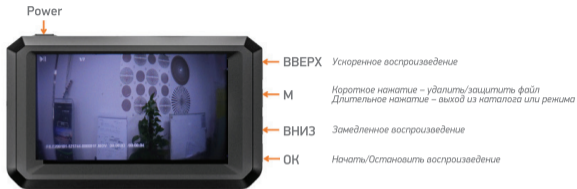
Основной режим устройства, предназначен для видео фиксации дорожной обстановки.



РЕЖИМ ВОСПРОИЗВЕДЕНИЯ

В данном режиме устройство позволяет просмотреть отснятые ранее фото- видео- файлы, защитить от удаления/перезаписи выборочные или все файлы, либо освободить место на SD-карте.





ОСНОВНЫЕ ЭЛЕМЕНТЫ МЕНЮ УСТРОЙСТВА

Для перехода в основное меню устройства, остановите запись и нажмите кнопку **M**



Параметры меню	Основное меню	Подменю	Описание
	Задержка выключения	Выкл. 5 сек 10 сек 30 сек	По умолчанию: 5 сек Интервал времени, в течении которого устройство продолжит запись после отключения питания
	Циклическая запись	Выкл. 1 мин. 3 мин. 5 мин.	По умолчанию: 3 мин.
	Разрешение	2304x1296 30P 1920x1080 30P 1280x720 30P	По умолчанию: 2304X1296 30P
	Звук кнопок	Вкл. Выкл.	По умолчанию: Вкл
	Громкость	0~10	По умолчанию: 3
	Запись звука	Вкл. Выкл.	По умолчанию: Вкл.
	Выключение	Выкл. 1 мин. 2 мин. 3 мин.	По умолчанию: 1 мин. Автоматическое выключение устройства в случае бездействия через установленный интервал времени
	Напоминание о превышении скорости	Выкл. 60~120 км/ч	По умолчанию: 120 км/ч Если скорость автомобиля превысит установленное значение, устройство сообщит о превышении скорости

Параметры меню	Основное меню	Подменю	Описание
	Отклонение скорости	0~10	По умолчанию: 5
	Режим радара	Город Трасса Стандарт	По умолчанию: Город Диапазоны радаров, которые соответствуют выбранному режиму: Город: Стрелка/Лазер Трасса: К/Х/Стрелка/Лазер Стандарт: К/Стрелка/Лазер
	Мин.скор.оповещ.	Выкл.: 30~100 км/ч	По умолчанию: 60 км/ч Если текущая скорость меньше установленного значения, устройство не будет оповещать о событиях
	Настройка даты	ГГГГ/ММ/ДД ч/м	Установка текущей даты и времени устройства
	Язык	English Русский	По умолчанию: Русский
	Частота сети	Авто 50 Гц 60 Гц	По умолчанию: 50 Гц Предотвращение мерцания во время видеосъемки при искусственном освещении
	Отключ. экрана	Выкл. 30 сек. 1 мин. 3 мин.	По умолчанию: Выкл.

Параметры меню	Основное меню	Подменю	Описание
	Датчик удара	Выкл. Высокий Средний Низкий	<p>По умолчанию: Выкл. Позволяет отслеживать резкие торможения или ускорения, идентифицируя экстренные ситуации и помечая файл атрибутом «только чтение», исключая его из цикла перезаписи.</p> <p>Замечание: Заблокированное видео сохраняется в каталог Event на SD-карте. Максимальное количество файлов, которое может быть заблокировано от перезаписи – 50, далее новые заблокированные файлы будут перезаписываться по верх старых.</p>
	Мониторинг парковки	Выкл. Высокий Средний Низкий	<p>По умолчанию: Выкл. Позволяет отслеживать состояние датчика удара в выключенном состоянии. При срабатывании датчика удара – устройство включится и начнет запись в течение 20 секунд, после окончания записи, устройство выключится.</p>
	Датчик движения	Выкл. Высокий Средний Низкий	<p>По умолчанию: Выкл. Устройство начнет запись, при обнаружении в кадре движения, в противном случае запись не будет выполнена</p>
	Статус GPS		<p>Просмотр информации об уровне GPS сигнала и доступных в данный момент GPS спутниках, от которых получен сигнал</p>

Параметры меню	Основное меню	Подменю	Описание
	Часовой пояс	GMT-12 GMT+13	По умолчанию: +3
	Экспозиция	от -2 до +2	Ручная корректировка светочувствительности сенсора
	Единицы скорости	Км/ч Мили/ч	По умолчанию: Км/ч.
	Сброс настроек	Да Нет	Сброс настроек
	Форматирование	Да Нет	Форматирование SD-карты
	Экранная индикация о радаре	Да Нет	Если функция отключена - на экране не будут отображаться уведомления о типах поддерживаемых POI
	Звуковое оповещение о радаре	Да Нет	Если функция отключена - будет отсутствовать звуковое оповещение о типах поддерживаемых POI
	Версия ПО		1. Модель устройства и версия ПО 2. Версия GPS базы данных

ОБНОВЛЕНИЕ GPS БАЗЫ ДАННЫХ КАМЕР И РАДАРОВ УСТРОЙСТВА

1. Скачайте архив с ПО с сайта digma.ru
2. Распакуйте архив в любой, удобный каталог
3. Подключите устройство комплектым USB-кабелем к USB-порту вашего ПК
4. Запустите файл dataupdate.exe

При правильном подключении устройства красный индикатор в программе изменится с красного на зеленый (см. рис.1). Далее необходимо нажать кнопку Start. После окончания обновления нажмите Ok в появившемся окне. Обновление базы данных завершено.

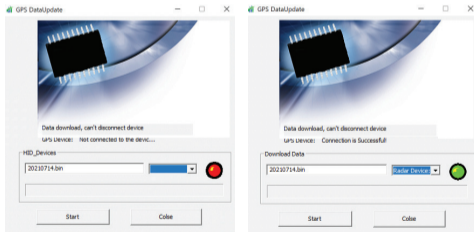


Рис.1

ВОСПРОИЗВЕДЕНИЕ GPS ТРЕКА

Просмотреть видеофайлы на SD-карте вы можете обычным проигрывателем, который поддерживает формат MOV.

Если необходимо посмотреть GPS-трек, скачайте по ссылке на сайте www.digma.ru в разделе устройства программу Hit GPS player для Windows и Mac OS.

ОПОВЕЩЕНИЕ О POI ТОЧКАХ



Интерфейс

1. Тип POI точки
2. Ограничение скорости для данной POI
3. Расстояние до POI точки

4. Текущая скорость
5. Уровень сигнала радара (5 уровней)
6. Диапазон обнаруженного радара

Описание поддерживаемых GPS-базой данных типов POI точек

1. Стац. Радар
2. Камера ДПС
3. Поток
4. Стрелка
5. Контроль СФ
6. Ж/д переезд
7. Моб. камера ДПС
8. Тренога
9. Моб. пост ДПС
10. Пост ДПС
11. Автодория нач.
12. Videоблок
13. Автодория кон.
14. Муляж



Оповещение о превышении скорости:

В случае превышения установленного лимита скорости, установленного в настройках, устройство предупредит голосовым оповещением «превышение скорости». Текущее значение скорости на экране устройства изменит цвет с зеленого на красный

РАДАР-ДЕТЕКТОР

При обнаружении устройством сигнала радара, мощность сигнала и диапазон радара будут отображаться в правой части экрана.

В устройстве доступно три режима работы радара: Трасса, Город, Стандарт.

Чтобы изменить режим, остановите запись, нажмите кнопку **M** и выберите пункт меню «Режим радара».



ВОЗМОЖНЫЕ ПРОБЛЕМЫ И ПУТИ ИХ РЕШЕНИЯ

Проблема	Причина	Решение
Устройство не запускается	Зарядное устройство было подключено неправильно	Отключите и снова подключите
	Перегорел предохранитель внутри зарядного устройства	Замените предохранитель на новый
	В прикуривателе нет питания	Проверьте питание гнезда прикуривателя
Не удается обнаружить сигнал радара	Диапазон радаров отключен в меню	Войдите в меню, включите К/Х или др. диапазон
	Устройство установлено неправильно	Отрегулируйте положение устройства, лучше повесить под лобовым стеклом.

Назначение

Радар-детектор предназначен для заблаговременного предупреждения о радарных измерителях скорости, работающих во всех диапазонах, используемых в РФ и странах СНГ.

Правила и условия монтажа

Данное устройство не требует какого-либо монтажа.

Условия хранения

Устройство требуется хранить при температуре от 5 до 40 °С при относительной влажности не более 85%, а также избегать попадания прямых солнечных лучей.

Условия транспортировки

Для транспортировки на дальнее расстояние используйте заводскую или иную упаковку, исключающую повреждение устройства в процессе транспортировки.

Условия реализации

Устройство предназначено для реализации через розничные торговые сети и не требует специальных условий.

Условия утилизации

В целях охраны окружающей среды просим вас утилизировать упаковочные материалы, батареи и непригодные электронные продукты отдельно. Неправильная утилизация данного устройства может негативно повлиять на окружающую среду и здоровье людей. Для предотвращения подобных последствий необходимо выполнять специальные требования по утилизации устройства. Переработка данных материалов поможет сохранить природные ресурсы. Для получения более подробной информации о переработке устройства обратитесь в местные органы городского управления, службу сбора бытовых отходов, магазин, где было приобретено устройство или в авторизованный сервисный центр.

Дата производства указана на упаковке.

Срок службы изделия составляет 24 месяца с даты продажи, но не более 30 месяцев с даты производства.

Гарантийный срок: 1 год*

**в соответствии с гарантийными условиями*

DIGMA

Мультимедийная продукция

ИЗГОТОВИТЕЛЬ:

Nippon Klick Systems Limited

Address: Quijano Chambers,
P.O.Box 3159, Road Town, Tortola,
British Virgin Islands
Made in China

Ниппон Клик Системс Лимитед

Адрес: Куиджано Чэмберс,
а/я 3159, Роуд Таун, Тортولا,
Британские Виргинские Острова
Сделано в Китае

Уполномоченное изготовителем для осуществления действий при подтверждении соответствия и для возложения ответственности за несоответствие продукции требованиям технического регламента Таможенного союза лицо — **ООО «Сеть компьютерных клиник»**
Адрес: 127521, г. Москва, ул. Шереметьевская, д. 47, эт. 3, комната 26

ИМПОРТЕР:

ООО «Марсала»

123007, г. Москва, ш. Хорошёвское, д. 38, корп. 1, эт. 6, комн. 21

Официальный сайт компании: www.digma.ru

Адреса сервисных центров: <http://digma.ru/support/service/>

Служба технической поддержки: www.digma.ru/support/help/

Полные условия гарантийного обслуживания: <http://digma.ru/support/warranty>

V2.2021

