

**HYUNDAI**

**РУКОВОДСТВО ПОЛЬЗОВАТЕЛЯ**

# **ПАРОГЕНЕРАТОР**

**H-SS02470 / H-SS02475**



## **Содержание**

МЕРЫ БЕЗОПАСНОСТИ.....	3
НАЗНАЧЕНИЕ .....	4
ТЕХНИЧЕСКИЕ ХАРАКТЕРИСТИКИ.....	4
КОМПЛЕКТАЦИЯ .....	4
СХЕМА УСТРОЙСТВА .....	5
ЭКСПЛУАТАЦИЯ УСТРОЙСТВА.....	6
ОЧИСТКА И УХОД .....	7
УСТРАНЕНИЕ НЕПОЛАДОК.....	7
ТРАНСПОРТИРОВКА И ХРАНЕНИЕ.....	8
УТИЛИЗАЦИЯ .....	8
РЕАЛИЗАЦИЯ ПРИБОРА .....	8
УСЛОВИЯ ОГРАНИЧЕНИЯ ПОЛЬЗОВАНИЯ .....	8
ГАРАНТИЙНЫЙ ТАЛОН .....	9
КОНТАКТНАЯ ИНФОРМАЦИЯ.....	9

## МЕРЫ БЕЗОПАСНОСТИ

- Перед началом эксплуатации устройства внимательно прочтите настоящее руководство и сохраните его для использования в качестве справочного материала.
- Используйте устройство только по его прямому назначению, как изложено в данном руководстве.
- Неправильное обращение с устройством может привести к его поломке, причинению вреда пользователю или его имуществу.
- Перед первым включением устройства убедитесь, что напряжение электрической сети соответствует рабочему напряжению устройства.
- Во избежание риска возникновения пожара не используйте переходники при подключении устройства к электрической розетке.
- Запрещается использовать устройство вне помещений.
- Устанавливайте прибор вертикально на ровной влагостойкой поверхности, не кладите его горизонтально и не переворачивайте.
- Перед использованием прибора внимательно осмотрите сетевой шнур и убедитесь, что шнур не поврежден. Не допускайте повреждения изоляции сетевого шнура.
- Не рекомендуется включать прибор без воды.
- Отключайте устройство, если в резервуаре закончилась вода.
- Заливайте в резервуар только чистую воду, рекомендуется использовать воду прошедшую дополнительную очистку бытовыми фильтрами. Не используйте газированную воду и парфюмерные добавки.
- Обязательно отключайте устройство от сети перед его очисткой, перед тем как налить или вылить воду из резервуара, а также в том случае, если вы не пользуетесь устройством.
- Не закрывайте отверстия выхода пара и не вставляйте в них посторонние предметы.
- Во время работы устройства остерегайтесь получения ожогов горячим паром.
- Используйте устройство строго по назначению. Никогда не отпаривайте одежду, надетую на человека, так как температура выходящего пара очень высокая.
- Не направляйте включенное устройство на людей, животных, растения, а также на мебель, электроприборы, книги и любые предметы, которые могут быть повреждены горячим паром.
- Не погружайте корпус прибора, сетевой шнур, либо вилку сетевого шнура в воду или в любые другие жидкости.
- Не прикасайтесь к корпусу устройства или к вилке сетевого шнура мокрыми руками.
- Не оставляйте устройство включенным в сеть без присмотра.
- Регулярно проводите чистку устройства.
- Не разрешайте детям использовать устройство в качестве игрушки, не разрешайте детям прикасаться к корпусу устройства или к сетевому шнуру во время работы устройства.
- Данное устройство не предназначено для использования детьми или людьми с ограниченными возможностями.
- Дети старше 12 лет и люди с ограниченными возможностями могут пользоваться устройством лишь в том случае, если они находятся под присмотром лица, отвечающего за их безопасность, при условии, что им были даны соответствующие и понятные инструкции о безопасном пользовании устройством и тех опасностях, которые могут возникнуть при его неправильном использовании.
- Из соображений безопасности детей не оставляйте полиэтиленовые пакеты, используемые в качестве упаковки, без присмотра.

### **Внимание!**

*Не разрешайте детям играть с полиэтиленовыми пакетами или упаковочной пленкой. Опасность удушья!*

- Отключая устройство от электросети, ни в коем случае не дергайте за сетевой шнур, возьмитесь за сетевую вилку и аккуратно извлеките ее из электрической розетки.
- Запрещается самостоятельно ремонтировать устройство.
- В резервуаре могут находиться остатки воды - это нормальное явление, так как на производстве устройство проходило контроль качества.

## **НАЗНАЧЕНИЕ**

Данное устройство предназначено для деликатного разглаживания складок на одежде или предметах интерьера.

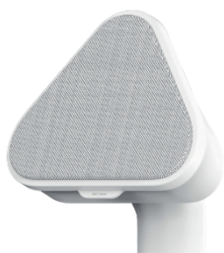
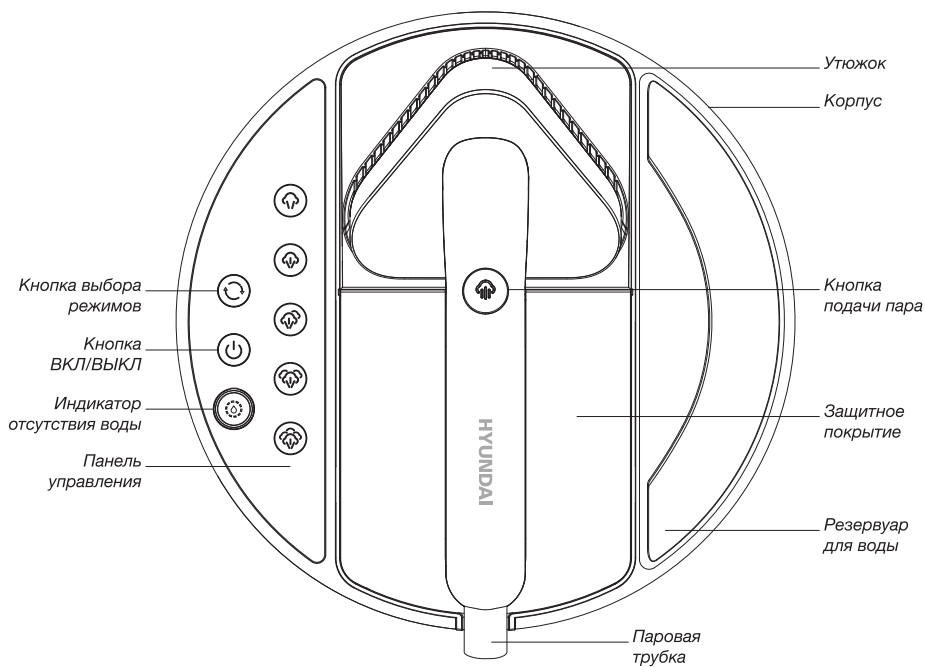
## **ТЕХНИЧЕСКИЕ ХАРАКТЕРИСТИКИ**

- Потребляемая мощность 2200 Вт
- Максимальное давление 3,5 Бар
- Постоянная подача пара до 90 г/мин
- Съёмный резервуар для воды 600 мл
- Время нагрева 80 сек
- Индикация включения
- Индикация готовности пара
- Индикация уровня воды
- Эргономичный утюжок с керамическим покрытием подошвы
- Электронное управление на базе
- 5 режимов мощности подачи пара для различных видов тканей
- Вертикальное и горизонтальное отпаривание
- Защита от накипи
- Функция самоочистки
- Функция автоотключения
- Функция защиты от перегрева и статического электричества
- Время непрерывной работы до 15 мин
- Долив воды в процессе глажки
- Длина шланга 1,5 м
- Длина сетевого шнура 1,9 м

## **КОМПЛЕКТАЦИЯ**

- Парогенератор
- Насадка для деликатных тканей
- Насадка-щетка
- Руководство пользователя
- Гарантийный талон

## СХЕМА УСТРОЙСТВА



Насадка для деликатных тканей



Насадка-щетка

# ЭКСПЛУАТАЦИЯ УСТРОЙСТВА

## Подготовка к работе


### Примечание

Прежде чем покинуть завод, вся продукция проходит тщательную проверку. Тем не менее, паровая станция может содержать небольшое количество остаточной воды в резервуаре или паровой трубе.



- После транспортировки или хранения устройства при пониженной температуре необходимо выдержать его при комнатной температуре не менее двух часов.
- Распакуйте устройство, удалите любые наклейки, мешающие работе устройства.
- Убедитесь, что рабочее напряжение устройства соответствует напряжению электрической сети.
- Протрите корпус устройства слегка влажной тканью, после чего вытрите насухо.
- Налейте в резервуар чистую холодную воду.

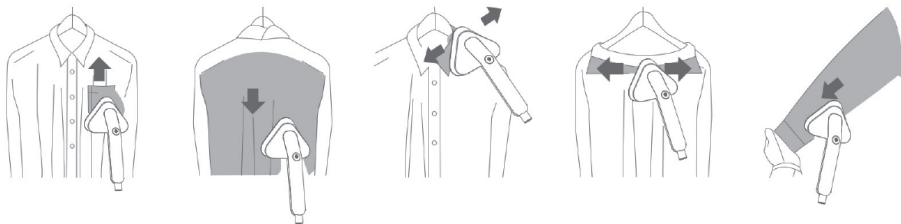
### Внимание!

Никогда не наливайте в резервуар горячую воду, т.к. это может привести к деформации резервуара.

- Подключите прибор к сети, нажмите кнопку ВКЛ/ВЫКЛ для начала предварительного нагрева.  Индикатор уровня пара будет мигать.
- Выберите уровень пара на панели управления.

## Работа

- Дождитесь, когда предварительный нагрев будет завершен и пар готов,  индикатор уровня пара - постоянно горит.
- Для глажки нажмите кнопку управления подачи пара .
- Вещи можно гладить как горизонтально, так и вертикально.



### Примечание

Если во время работы паровая трубка изгибается и издает булькающий звук, на подошве утюжка могут появиться капельки воды, а количество пара уменьшится. В этом случае поднимите утюжок на 2-3 секунды, и все будет в порядке.

**Внимание!**

1. Термостат может отключить прибор при нехватке воды в резервуаре.
2. Когда термостат поврежден или вышел из строя, тепловой предохранитель отключит подачу электроэнергии для обеспечения безопасности.

**ОЧИСТКА И УХОД**

- Извлеките вилку сетевого шнура из электрической розетки и дождитесь остывания устройства.
- Отсоедините резервуар для воды, слейте остатки воды из резервуара.
- Протрите корпус устройства слегка влажной тканью, после чего вытрите насухо.
- Отложения на поверхности с отверстиями для выхода пара можно удалить тканью, смоченной в водно-уксусном растворе. (75% воды+25% уксуса)
- Не используйте для чистки устройства растворители или абразивные чистящие средства.

**Внимание!**

Запрещается погружать корпус устройства, сетевой шнур или вилку сетевого шнура в воду или в любые другие жидкости.

**УСТРАНЕНИЕ НЕПОЛАДОК**

Проблема	Возможные причины	Способы устранения
Устройство не работает или индикатор Включения/ Выключения не горит	Неисправна розетка	Проверьте напряжение в розетке, включив в нее другой прибор
	Поврежден шнур электропитания	Устраняется только специалистами
	Отключено питание	Проверьте другие приборы
Капли воды на подошве утюга	Парогенератор ещё не набрала необходимой температуры	Немного подождите пока утюг нагреется до необходимой температуры
Не получается установить насадки	Неправильно установлены	Выровняйте и закрепите защелку
Снижение объема пара	Засорение фильтрующего сита	Промыть фильтр под водой
	Засорение резервуара для воды	Промыть фильтр под водой
Вода не поступает в паровую трубку	Засор водозаборника	Промойте водозаборник
	Резервуар для воды не установлен на место	Проверьте и установите правильно
Утюг не вырабатывает пар	Резервуар для воды установлен не правильно	Проверьте и установите правильно
	Нет воды в резервуаре	Проверьте, при необходимости налейте воду

**Внимание!**

Если вышеуказанные проблемы не удалось решить, обратитесь в Сервисный Центр.

## ТРАНСПОРТИРОВКА И ХРАНЕНИЕ

- Транспортировка устройства проводится всеми видами транспорта в соответствии с правилами перевозки грузов.
- При транспортировке в заводской упаковке необходимо обеспечить защиту от повреждений, исключив возможность воздействия атмосферных осадков и агрессивной среды.
- При транспортировке без заводской упаковки рекомендуется использовать воздушно-пузырьковую пленку и тару из гофрированного картона.
- Рекомендуется качественно обернуть каждый элемент устройства в пленку и расположить в таре вертикально.
- Свободное расстояние между элементами изделия необходимо проложить воздушно-пузырьковой пленкой или сложенным картоном с целью исключения их свободного перемещения по таре в процессе транспортировки.
- Хранение изделий осуществляется в чистом закрытом сухом помещении при температуре окружающей среды в диапазоне от 5 до 40 °С и относительной влажности не выше 70 %, при отсутствии в окружающей среде пыли, кислотных и других паров, отрицательно влияющих на материалы электроприборов.

## УТИЛИЗАЦИЯ

- В целях защиты окружающей среды после окончания срока службы прибора и элементов питания не выбрасывайте их вместе с обычными бытовыми отходами. Передайте прибор и элементы питания в специализированные пункты для дальнейшей утилизации.
- Отходы, образующиеся при утилизации изделий, подлежат обязательному сбору с последующей утилизацией в установленном порядке.
- Для получения дополнительной информации об утилизации данного продукта обратитесь в местный муниципалитет, службу утилизации бытовых отходов или в магазин, где вы приобрели данный продукт.
- Данное изделие соответствует требуемым европейским и российским стандартам безопасности и гигиены.



## РЕАЛИЗАЦИЯ ПРИБОРА

Прибор предназначен для реализации через розничные торговые сети и не требует специальных условий.

## УСЛОВИЯ ОГРАНИЧЕНИЯ ПОЛЬЗОВАНИЯ

Данное устройство предназначено для работы в жилых зонах в соответствии с назначением и мерами безопасности, описанными в данном руководстве пользователя.



Наименование устройства

Модель

Серийный номер

Дата продажи

Фирма-продавец

Адрес фирмы-продавца

Телефон фирмы-продавца

С условиями гарантийного обслуживания ознакомлен и согласен.  
Подтверждаю получение исправного изделия. Претензий к  
внешнему виду не имею.

Печать

Подпись покупателя

## Отрывной талон 1

## Отрывной талон 2

## Отрывной талон 3

Модель

Модель

Модель

Серийный номер

Серийный номер

Серийный номер

Дата продажи

Дата продажи

Дата продажи

Продавец:

Продавец:

Продавец:

Информация о покупателе:

Информация о покупателе:

Информация о покупателе:

## ГАРАНТИЙНЫЕ ОБЯЗАТЕЛЬСТВА

Уважаемый покупатель!

При оформлении покупки требуется проверки комплектности, внешнего вида и основных режимов работы изделия, правильность и полноту заполнения настоящего гарантийного талона, Компания HYUNDAI выражает Вам признательность за Ваш выбор. При возникновении каких-либо проблем при эксплуатации изделия обращайтесь в ближайшие авторизованные сервисные центры (АСЦ). Адреса и телефоны АСЦ Вы можете узнать: в магазине; у наших дилеров; на сайте компании: [www.hyundai-electronics.com.ru](http://www.hyundai-electronics.com.ru); по телефону: 8 800 302 03 94. Только эти сервисные центры имеют право и соответствующую квалификацию обслуживать технику HYUNDAI. Убедительно просим Вас во избежание недоразумений внимательно изучить Инструкцию по эксплуатации и проверить правильность заполнения гарантийного талона, Гарантийные обязательства обретают силу при возможности однозначного определения гарантийности изделия для чего необходимо: наличие правильно и четко указанных в гарантийном талоне модели, серийного номера, а также совпадение серийного номера и модели на изделии с указанными в гарантийном талоне. Запрещается вносить какие-либо изменения в идентификационные данные в гарантийном талоне и на изделии, а также стирать их или переписывать. Нарушение этих условий может привести к необходимости проведения экспертизы для установления гарантийности изделия. Данным гарантийным талоном компания HYUNDAI подтверждает принятие на себя обязательств по удовлетворению требований потребителей, установленных действующим законодательством о защите прав потребителей, в случае обнаружения недостатков изделия. Однако, компания HYUNDAI оставляет за собой право отказать в гарантийном сервисном обслуживании изделия в случае несоблюдения изложенных ниже условий. Все условия гарантийных обязательств действуют в рамках законодательства о защите прав потребителей и регулируются законодательством страны, на территории которой они предоставлены.

### Гарантийный срок

Гарантийные обязательства действуют в течение 24 (двадцати четырёх) месяцев с даты продажи изделия, при соблюдении настоящих Условий. При отсутствии чека, подтверждающего дату продажи, и отсутствия печати продавца в гарантийном талоне, гарантийный срок исчисляется от даты выпуска и равен 24 (двадцати четырёх) месяцам.

### Условия гарантии

- Гарантия предоставляется только на модели, официально поставляемые компанией HYUNDAI и прошедшие сертификацию.
- Гарантия предоставляется покупателям, приобретающим и использующим свой товар для личных или бытовых нужд.
- Покупатель обязуется при возникновении неисправности в изделии обратиться в АСЦ для проведения гарантийного ремонта,
- Гарантийные обязательства не распространяются на принадлежности и аксессуары, входящие в комплектность изделия - элементы питания (батареи, аккумуляторы), монтажные приспособления, также гарантия не распространяется на:

- микроволновые печи: на решётки для гриля, стеклянные блюда, роловые кольца, муфты вала мотора, элементы пароварки, лампы подсветки, складные пластины, предохранители, аккумуляторы;
- духовые шкафы: на внешние и внутренние стекла дверей, стеклянные поверхности панели управления, ручки двери и ручки управления, подносы, решетки, телескопические направляющие, стеклянные тарелки, керамические тарелки, вертела, термошпильки, лампы подсветки;
- пылесосы: на щетки, насадки, трубки, шланги, пылесборники, фильтры, аккумуляторы;
- стиральные машины: на шланги для подвода и слива воды;
- посудомоечные машины: на шланги для подвода и слива воды, корзины для загрузки посуды, распылители, лампы подсветки;
- варочные панели: на стеклянные поверхности, ручки управления, чугунные решетки, газовые конфорки, жиклеры;
- кухонные вытяжки: на декоративные короба, воздуховоды, лампочки, фильтры;
- холодильники: на полки, лотки и ящики, лампочки;
- прочую МБТ: на аксессуары и принадлежности, идущие в комплекте, расходные материалы (предметы с ограниченным сроком службы), пульты дистанционного управления.

### 5. Изделие снимается с гарантийного обслуживания в случаях:

- если изделие использовалось в целях, не соответствующих его прямому назначению;
- если нарушены правила эксплуатации, изложенные в Руководстве по эксплуатации;
- нарушения сохранности гарантийных пломб;
- если изменен, удален или неразборчив серийный номер изделия;
- изменения внутреннего устройства или попытки самостоятельного ремонта изделия;
- получения деформации, изменения геометрии корпуса товара;
- монтажа, подключения и установки изделия, выполненных не в соответствии с Руководством по эксплуатации,

### 6. Гарантийные обязательства не распространяются на:

- механические повреждения, возникшие после передачи изделия потребителю;
- повреждения, вызванные воздействием влаги, высоких или низких температур, коррозией, окислением;
- повреждения, вызванные попаданием внутрь сторонних предметов, веществ, жидкостей, насекомых, животных;
- повреждения, вызванные стихией, пожаром, бытовыми факторами, случайными внешними факторами (скачок напряжения в электрической сети, гроза и т.п.);
- дефекты, возникшие вследствие естественного износа при эксплуатации изделия. При этом под естественным износом понимается последствие эксплуатации изделия, вызвавшие ухудшение их технического состояния и внешнего вида из-за использования данного изделия или использования агрессивных чистящих средств, приведших к удалению символов и надписей на внешних поверхностях товара;
- некомплектность товара, которая была обнаружена покупателем после передачи товара от продавца;
- повреждения, вызванные несоответствием стандартам параметров электрических сетей и других подобных внешних факторов.

В вышеуказанных случаях Изготовитель снимает с себя ответственность за возможный вред, прямо или косвенно нанесенный продукцией людям, домашним животным, имуществу.

7. Изделие может быть снято с гарантийного обслуживания, если будет установлено, что нарушены гарантийные пломбы, имеются следы разборки и других, не предусмотренных инструкцией по эксплуатации, вмешательств. 8. Не подлежат гарантийному ремонту изделия с дефектами, возникшими вследствие выхода из строя деталей, обладающих ограниченным сроком службы или ограниченным гарантийным сроком.

9. Настройка и установка (сборка, подключение и т.п.) изделия, описанные в документации, прилагаемой к товару, могут быть выполнены как самим пользователем, так и специалистами АСЦ соответствующего профиля и фирм-продавцов (на платной основе). При этом лицо (организация), установившее изделие, несет ответственность за правильность и качество установки (настройки). Стоит обратить внимание на значимость правильной установки изделия, как для его надежной работы, так и для получения гарантийного и бесплатного сервисного обслуживания. Необходимо требовать от специалиста по установке внести все необходимые сведения об установке в гарантийный талон.

10. Настройка изделия, порядок которой изложен в Руководстве по эксплуатации, не относится к гарантийному обслуживанию. Производитель оставляет за собой право изменять характеристики устройств и их комплектность без предварительного уведомления.

Уважаемые покупатели! Перед обращением в сервисный центр внимательно изучите раздел «Возможные неисправности» в Руководстве по эксплуатации.

По лицензии Hyundai Corporation Holdings, Korea  
Licensed by Hyundai Corporation Holdings, Korea

## Отрывной талон 3

Дата поступления

Дата выполнения

Характер ремонта

Сервисный центр:

Прибор принят, претензий не имею

Подпись

## Отрывной талон 2

Дата поступления

Дата выполнения

Характер ремонта

Сервисный центр:

Прибор принят, претензий не имею

Подпись

## Отрывной талон 1

Дата поступления

Дата выполнения

Характер ремонта

Сервисный центр:

Прибор принят, претензий не имею

Подпись



# HYUNDAI

**Изготовитель:**

**Nippon Klick Systems Limited**

Address: Quijano Chambers, P.O.Box 3159, Road Town, Tortola, British Virgin Islands, China  
Made in China

**Ниппон Клик Системс Лимитед**

Адрес: Куиджано Чэмберс, а/я 3159, Роуд Таун, Тортола, Британские Виргинские Острова, Китай  
Сделано в Китае

**Импортер и организация уполномоченная на принятие претензий от потребителей:**

**ООО «Мерлион»**

Московская обл., г. Красногорск, б-р Строителей, д. 4  
Сделано в Китае.

В целях постоянного улучшения качества и совершенствования товара, производитель имеет право вносить изменения в конструкцию изделия, не ухудшающих эксплуатационные характеристики, без предварительного уведомления.

Для получения более подробной информации об устройстве посетите сайт: [www.hyundai-electronics.com.ru](http://www.hyundai-electronics.com.ru)

Адреса сервисных центров указаны на сайте: <https://hyundai-electronics.com.ru/support/service/>

Телефон сервисной службы: 8-800-302-0394

Продукция прошла обязательное подтверждение соответствия требованиям техническим требованиям ЕАЭС.

Сведения о серийном номере и технические характеристики представлены на наклейке на устройстве.

Дата изготовления указана на этикетке и на упаковке.

По лицензии Hyundai Corporation Holdings, Корея

**Licensed by Hyundai Corporation Holdings, Korea**

Срок службы устройства составляет **3 года** при условии использования устройства в строгом соответствии с настоящим руководством пользователя.

Срок гарантии: **24 месяца**

