

# CENTEK®

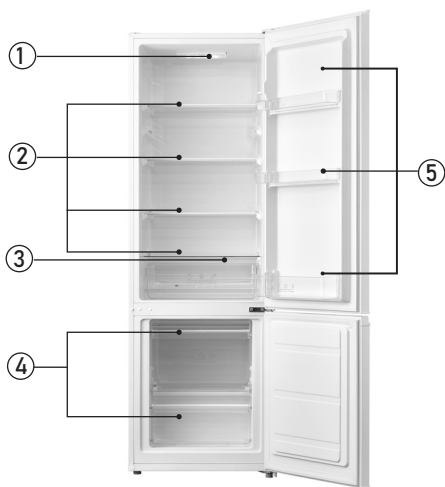
ХОЛОДИЛЬНИК / ТОҶАЗЫТҚЫШ /  
МУЗДАТКЫЧ / ՍԱՌԱՐԱՆ /  
FRIDGE

## СТ-1714

Серия СТ



РУКОВОДСТВО ПОЛЬЗОВАТЕЛЯ / НҮСҚАУЛЫ ПАЙДАЛАНУШЫ /  
ՕԳՏԱԳՈՐԾՈՂԻ ՁԵՌՆԱՐԿԸ /  
КОЛДОНУУЧУН ЖЕТЕКЧИЛИГИ / INSTRUCTION MANUAL



## РУССКИЙ

**Благодарим Вас за выбор продукции ТМ «СЕНТЕК».**  
Мы гарантируем, что наша продукция отвечает всем необходимым требованиям по качеству и безопасности при использовании в соответствии с настоящей инструкцией.  
**Желаем Вам приятного пользования!**

Холодильник является бытовым прибором и не предназначен для использования в промышленных целях!

**НАЗНАЧЕНИЕ ПРИБОРА:** для охлаждения (и/или заморозки) и хранения продуктов в теплоизолированной камере при низкой температуре.

### 1. МЕРЫ БЕЗОПАСНОСТИ

Приобретенный вами прибор соответствует всем официальным стандартам безопасности, применимым к электроприборам в Российской Федерации. Для обеспечения безопасности и продления срока эксплуатации внимательно прочитайте данное руководство и маркировки перед использованием прибора и соблюдайте следующие указания по безопасности. Сохраните эту инструкцию для дальнейшего использования.

**ВНИМАНИЕ!** Несоблюдение данных мер безопасности может привести к несчастным случаям.

1. Используйте только источник питания 220-240 В переменного тока, 50 Гц.
2. Не храните в холодильнике легковоспламеняющиеся материалы (бензин, клей, эфир и др.).
3. Не разливайте воду на холодильник, так как это может быть опасно для вас, а также может привести к поломке холодильника.
4. Если вы заметили необычный шум, запах или дым при эксплуатации прибора, либо иные несвойственные прибору признаки, необходимо отключить питание и связаться с представителями сервисной службы.
5. Избегайте повреждения кабеля питания:
  - Не ставьте на кабель питания тяжелые предметы.
  - Держите кабель питания на расстоянии от источника тепла.
  - При отключении холодильника от сети тяните за вилку, а не за шнур питания.

6. Холодильник разработан для использования внутри помещений. Ни при каких обстоятельствах не используйте холодильник на улице.
7. Холодильник должен использоваться в домашних условиях для хранения продуктов питания в соответствии с данной инструкцией.
8. Прибор не предназначен для использования лицами (включая детей) с пониженными физическими, сенсорными или умственными способностями или при отсутствии у них жизненного опыта или знаний, если они не находятся под присмотром или не проинструктированы об использовании прибора лицом, ответственным за их безопасность. Дети должны находиться под присмотром для недопущения игры с прибором.
9. Не касайтесь холодильника влажными руками.
10. Не используйте удлинители, тройники и переходники во избежание возгорания либо повреждения прибора. Производитель не несет ответственности за возгорания, произошедшие из-за использования переходников и удлинителей, а также соединительного кабеля, сечение которого не соответствует потребляемой мощности.
11. При установке холодильника необходимо проверить соответствие характеристик сети и электропараметров, указанных на специальной табличке на задней стороне холодильника.
12. Не придвигайте прибор вплотную к сетевой вилке.
13. При повреждении шнура питания его следует заменить специальным шнуром или комплектом, предоставляемым авторизованным сервисным центром. Замена кабеля должна производиться только квалифицированным персоналом. Подключайте прибор в электрическую сеть, имеющую исправное устройство защиты (автоматические выключатели, плавкие предохранители и др.).
14. Любая замена или техническое обслуживание светодиодных ламп должны производиться производителем, его сервисным агентом или аналогичным квалифицированным специалистом.
15. Не касайтесь внутренних охлаждающих поверхностей холодильника.
16. Перед выполнением любых операций по очистке или обслуживанию отсоедините холодильник от сети. Установка ручки терморегулятора в положение «ВЫКЛ» недостаточна для обеспечения электробезопасности.
17. Запрещается изменение конструкции холодильника и вмешательство лиц, не уполномоченных производителем на гарантийный ремонт.
18. Не используйте электрические приборы внутри отделения для хранения пищевых продуктов, если это не рекомендовано производителем.
19. Не храните в морозильной камере стеклянные бутылки и банки с жидкостью.
20. Если вы желаете передать прибор для использования другому лицу, пожалуйста, передавайте его вместе с настоящей инструкцией.

### РЕКОМЕНДАЦИИ ПО ЭКСПЛУАТАЦИИ

- Не подключайте слишком много приборов к одной цепи электропитания, так как это может вызвать возгорание.
- Если вы не планируете использовать холодильник в течение длительного времени, отсоедините его сетевую вилку от розетки.
- Не прикасайтесь влажными руками к внутренним стенкам низкотемпературного отделения или к продуктам, лежащим в нем.

## ПРЕДУПРЕЖДЕНИЕ!

- Охлаждение в холодильнике обеспечивает хладагент, который заправляют в холодильник с использованием специального оборудования. Не допускайте повреждения трубок циркуляции хладагента на задней стенке холодильника.
- В данном изделии содержится небольшое количество хладагента, представляющего собой изобутан – природный газ, который не наносит вреда окружающей среде, однако является воспламеняющимся. При транспортировке и установке холодильника необходимо соблюдать осторожность, чтобы не повредить никаких частей контура циркуляции хладагента.
- Выйдя из трубок, хладагент может воспламениться или нанести вред вашему здоровью. Если повреждение контура хладагента все же произошло, избегайте любых видов открытого огня или потенциальных источников воспламенения, а также проветрите комнату, где стоит холодильник, в течение нескольких минут.
- Во избежание образования огнеопасной смеси газа и воздуха в случае утечки хладагента, размеры помещения, где стоит холодильник, должны соответствовать количеству хладагента, использующегося в холодильнике.
- Объем комнаты должен составлять 1 м<sup>3</sup> на каждые 8 г хладагента R600a в холодильнике. Количество хладагента, содержащееся в вашем конкретном холодильнике, указано на табличке с паспортными данными на задней стенке холодильника.
- Никогда не включайте холодильник с признаками повреждения. Если у вас возникли сомнения в исправности изделия, обратитесь в сервисную службу.

## 2. КОМПЛЕКТ ПОСТАВКИ

- Холодильник - 1 шт.
- Полка из закаленного стекла - 4 шт.
- Форма для льда - 1 шт.
- Лоток для яиц - 2 шт.
- Дверная полка - 3 шт.
- Контейнер для овощей и фруктов - 1 шт.
- Ящик морозильной камеры - 2 шт.
- Руководство пользователя - 1 шт.
- Втулка шарнирного вала - 3 шт.

## ОПИСАНИЕ ПРИБОРА

1. Терморегулятор
2. Полки из закаленного стекла
3. Контейнер для овощей и фруктов
4. Ящики морозильной камеры
5. Дверные полки

## 3. ТРАНСПОРТИРОВКА ХОЛОДИЛЬНИКА

Во время транспортировки или переноски прибора держите его за дно и переносите в вертикальном положении. Не наклоняйте холодильник более чем на 45°. Никогда не переворачивайте его вверх дном. Не ставьте прибор на боковые или заднюю стороны. Не перевозите прибор, если он лежит на боку, на задней или на передней сторонах. Не используйте дверцу в качестве помощи при переноске. Это может вывести прибор из строя. Для перемещения по кухне и точной установки прибора на место немного наклоните холодильник в направлении задней стенки и передвигайте.

Две передние ножки холодильника можно регулировать по высоте. Чтобы точно выровнять прибор, подкрутите передние ножки влево или вправо, чтобы прибор надежно стоял на полу.

## 4. УСТАНОВКА ХОЛОДИЛЬНИКА

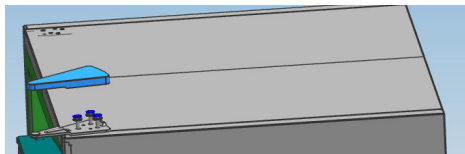
Правильная установка необходима для обеспечения надежной и эффективной работы холодильника. Необходимо поднимать холодильник, удерживая его за дно. Не тяните за дверь или ручку. Гарантия производителя не распространяется на повреждение дверцы в результате ее перестановки. Ремонт, вызванный такими обстоятельствами, будет осуществляться за счет владельца.

### ПЕРЕВЕШИВАНИЕ ДВЕРЕЙ

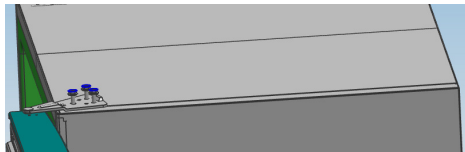
**ВНИМАНИЕ!** Для выполнения процедуры перестановки дверцы рекомендуется обратиться к квалифицированному специалисту. Если вы решите переустанавливать дверцу холодильника самостоятельно, воспользуйтесь нижеуказанными рекомендациями данной инструкции.

Необходимые инструменты: крестовая отвертка, плоская отвертка, шестигранный ключ.

1. Снимите защиту петли.



2. Открутите три болта при помощи отвертки.

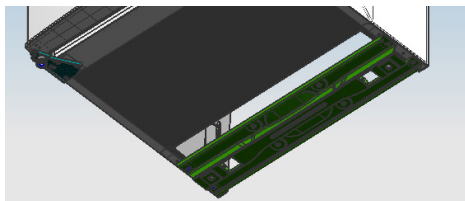


3. Снимите среднюю петлю, болты, защиту и пластиковые гвозди. Установите их с другой стороны. Снимите нижнюю дверцу и отложите ее в сторону.



4. Демонтаж и установка нижней части.

- 4.1. Открутите нижнюю петлю и болты. Затем установите их на другой стороне и зафиксируйте. Обратите внимание: холодильник нельзя наклонять под углом более 45°.



- 4.2. Установите регулируемые ножки с противоположной стороны корпуса.



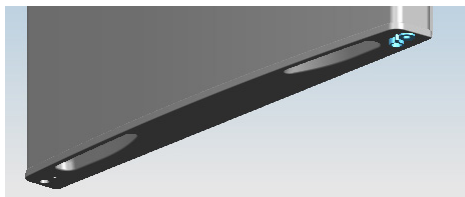
4.3. Установите нижнюю дверцу с другой стороны и зафиксируйте ее болтами.



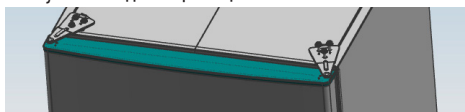
5. Установите нижнюю дверцу.

6. Зафиксируйте болты средней петли дверцы.

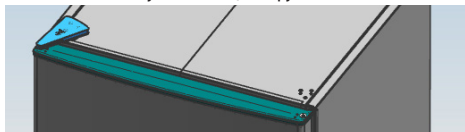
Установите верхнюю дверцу и удалите защиту верхней дверцы. Установите новую защиту дверцы (не ту же самую) на противоположной стороне дверцы. Прикрутите ее.



7. Установите петли на противоположной стороне корпуса; используйте болты для ее фиксации.



8. Установите защиту петли и зафиксируйте петлю.



#### ПРИМЕЧАНИЕ:

Чтобы переставить дверцу, необходимо немного наклонить прибор. Не кладите прибор на плоскую поверхность – это может повредить охлаждающую систему.

#### ВЕНТИЛЯЦИЯ

Компрессор и конденсатор холодильника в процессе работы нагреваются, поэтому необходимо обеспечить прибору достаточную вентиляцию.

– Холодильник должен быть установлен в хорошо проветриваемом помещении с нормальной влажностью. Запрещено устанавливать холодильник в помещениях с повышенной влажностью, например, в ванных комнатах, подвалах.

– При установке обеспечьте минимальные зазоры 10 см по сторонам прибора, сверху и сзади для свободной циркуляции воздуха. Не перекрывайте движение воздуха сзади прибора.

– Не располагайте вблизи источников тепла.

– Не следует устанавливать холодильник так, чтобы он находился под воздействием прямых солнечных лучей или рядом с источниками тепла (кухонными плитами, духовками, каминами).

#### ВЫРАВНИВАНИЕ

Для эффективной работы холодильника важно, чтобы он находился на ровной поверхности. После установки холодильника на место отрегулируйте его положение путем вращения регулировочных опор в его передней части. Наклон холодильника назад не должен превышать 5°.

#### ПОДКЛЮЧЕНИЕ К ЭЛЕКТРОСЕТИ

Холодильник соответствует 1 классу защиты от поражения электрическим током и подключается к электрической сети при помощи двухполюсной розетки с заземляющим контактом. Перед подключением к электросети убедитесь, что:

- напряжение сети соответствует данным, указанным на специальной табличке на задней стороне холодильника;
- заземляющий контакт электрической розетки соединен с заземляющим проводом питающего кабеля электрической сети (соединительный провод должен быть рассчитан на ток не менее 10 А);
- розетка и вилка одного типа; если вилка не подходит к розетке, розетку следует заменить на соответствующую вилке питающего шнура (работы должен выполнять квалифицированный электрик).

Холодильник должен быть установлен таким образом, чтобы вы всегда имели доступ к розетке. Холодильник, подключенный с нарушением требований безопасности бытовых приборов большой мощности, изложенных в данном руководстве, является потенциально опасным. Производитель не несет ответственности за ущерб здоровью и собственности, если он вызван несоблюдением указанных норм установки.

#### 5. ЭКСПЛУАТАЦИЯ ХОЛОДИЛЬНИКА ПЕРЕД ВКЛЮЧЕНИЕМ

Подключать холодильник к электросети необходимо через три часа после его установки. Таким образом хладагент после транспортировки распределится должным образом – это необходимо для правильной работы холодильника. Через несколько часов после подключения холодильника к электросети вы можете поместить в него продукты. Удалите транспортные распорки между компрессором и задней стенкой ниши, а также другие распорки и клеящие ленты, удерживающие подвижные части прибора от смещения. Если прибор имеет защитное покрытие из полимерной пленки, аккуратно удалите его, соблюдая меры предосторожности, чтобы не повредить лакокрасочное или полимерное покрытие деталей.

#### ИСПОЛЬЗОВАНИЕ ХОЛОДИЛЬНОЙ КАМЕРЫ

Температура внутри холодильного отделения задается поворотом ручки терморегулятора. Рекомендуется устанавливать терморегулятор в среднее положение.

Холодный воздух в холодильном отделении циркулирует таким образом, что более низкая температура устанавливается в нижней части отделения. Чтобы правильно разместить продукты питания в отделениях для обеспечения наилучших условий хранения, следуйте инструкции по хранению: при неправильном хранении даже самые свежие продукты быстро испортятся. Холодильное отделение оборудовано удобными полками, высоту которых можно регулировать с помощью специальных направляющих. Это позволяет размещать крупные упаковки и высокие бутылки на полках. Не ставьте в холодильник жидкости в емкостях без крышки, во избежание повышения влажности, т.к. это ведет к повышению температуры в холодильной камере.

#### ИСПОЛЬЗОВАНИЕ МОРОЗИЛЬНОЙ КАМЕРЫ

С целью обеспечения наилучших условий хранения продуктов следуйте нижеизложенным рекомендациям. Продукты, предназначенные для замораживания и хранения в морозильной камере, следует тщательно упаковать, во избежание образования излишнего инея.

- Предпочтительно, чтобы продукты, размещенные внутри морозильной камеры, не соприкасались с задней и боковыми стенками.
- Для правильного хранения и легкости последующего размораживания размещайте продукты небольшими порциями.
- Не помещайте в морозильную камеру на длительное время полные стеклянные емкости с замерзающими жидкостями, особенно если в них находятся плотно закупоренные шипучие или газированные напитки. Жидкость, кристаллизуясь, может разрушить емкость.
- Не ставьте в морозильную камеру жидкости в емкостях без крышки, во избежание повышения влажности, т.к. это ведет к повышению температуры.

## УСТАНОВКА ТЕМПЕРАТУРЫ

- 1 Температура внутри прибора регулируется с помощью терморегулятора, который установлен на верхней стенке холодильной камеры.
- 2 Положение OFF – не охлаждается.  
Положение MIN – минимальная температура охлаждения.  
Положение MED – функционирование в нормальном режиме.  
Положение MAX – максимальное охлаждение.
- 3 Для повседневного использования оптимальным является положение MED.

## ЗАМЕНА ЛАМПОЧКИ ОСВЕЩЕНИЯ

В данном устройстве используется LED-светодиоды с низким энергопотреблением и увеличенным сроком эксплуатации. В случае неисправностей обратитесь в сервисный центр.

## 6. ОБСЛУЖИВАНИЕ И УХОД

Для размораживания холодильника поставьте ручку терморегулятора в положение «0» и отключите холодильник от электросети. На время размораживания заверните замороженные продукты в несколько слоев и поместите их, по возможности, в холодное место. Вымойте и тщательно просушите холодильное отделение перед повторным включением. Если в процессе работы в морозильной камере образовался слой инея толщиной более 5 мм, ее следует подготовить к разморозке. Для этого из нее следует вынуть продукты и разместить их на полках холодильной камеры. Далее оставить дверь морозильной камеры открытой и установить любую емкость для сбора талой воды, после чего вымыть морозильную камеру и вытереть насухо. Всегда храните сильно пахнущие продукты в плотно закрывающихся контейнерах, чтобы избежать образования запахов, которые потом будет сложно удалить. Внутренние и внешние поверхности холодильника мойте губкой или мягкой тканью. Используйте нейтральные моющие средства. Никогда не применяйте порошковые абразивные моющие средства, щелочные составы, органические кислоты и горячую воду – это может повредить лакокрасочное покрытие. Не используйте острые или металлические предметы – это может повредить холодильник. Все съемные части можно мыть раствором мыла или моющего средства в воде. Также их можно мыть в посудомоечной машине. Помните, что все съемные части необходимо тщательно высушить перед тем, как поставить их обратно в холодильник. Пыль может скапливаться на конденсаторе холодильника и препятствовать его нормальной работе.

Осторожно пропылесосьте заднюю стенку холодильника, используя подходящие насадки. Если вы не собираетесь использовать холодильник продолжительное время, отключите его от питания, вымойте внутри, высушите и оставьте двери приоткрытыми, чтобы избежать образования неприятного запаха и плесени.

## РЕКОМЕНДАЦИИ ПО ЭКОНОМИИ ЭЛЕКТРОЭНЕРГИИ

### Правильно установите холодильник

На достаточном расстоянии от источников тепла, в хорошо проветриваемом помещении, в соответствии с рекомендациями пункта УСТАНОВКА ХОЛОДИЛЬНИКА.

### Правильно установите температуру

Установите терморегулятор в среднее положение. Установка излишне низкой температуры скажется только на повышении расхода электроэнергии, но не улучшит сохранность продуктов.

### Не переполняйте холодильник

Для сохранности продуктов важна достаточная циркуляция воздуха. Переполнение продуктами мешает свободной циркуляции воздуха, правильной работе холодильника и вызывает дополнительный расход электроэнергии.

### Держите дверь закрытой

Открывайте двери только при необходимости, помните, что каждое открывание двери несколько повышает температуру внутри холодильника и на восстановление прежней температуры затрачивается электроэнергия. Следите за тем, чтобы уплотнительная резина на дверях холодильника оставалась чистой и плотно прилегала к корпусу при закрытии, это позволит избежать утечки холодного воздуха.

### Не помещайте горячую пищу

Горячие продукты, помещенные в холодильник, немедленно повышают температуру на несколько градусов. Дайте остыть продуктам и посуде до комнатной температуры, затем поставьте их в холодильник.

## 7. УСТРАНЕНИЕ НЕПОЛАДОК

В случае неудовлетворительной работы холодильника или возникновения неисправности, изучите данный раздел, прежде чем обратиться в авторизованный сервисный центр. В некоторых случаях вы можете устранить возникшие проблемы самостоятельно.

### ХОЛОДИЛЬНИК НЕ РАБОТАЕТ

Проверьте, что:

- в доме не отключено электричество;
- вилка надежно вставлена в розетку;
- розетка исправна.

### ТЕМПЕРАТУРА В ХОЛОДИЛЬНИКЕ СЛИШКОМ ВЫСОКАЯ

Проверьте, что:

- дверь закрыта плотно, уплотнение не повреждено;
- ручка терморегулятора находится в правильном положении;
- отделения не переполнены продуктами;
- дверь не открывали часто.

### ПОСТОЯННО РАБОТАЕТ КОМПРЕССОР

Проверьте, что:

- дверь холодильника плотно закрывается и открывается не слишком часто;
- температура в помещении не слишком высокая;
- ручка терморегулятора находится в правильном положении.

### ХОЛОДИЛЬНИК СЛИШКОМ ШУМИТ ПРИ РАБОТЕ

Проверьте, что:

- холодильник выровнен;
- холодильник не касается посторонних предметов (например, окружающей мебели).

Хладагент, циркулирующий внутри системы охлаждения, может вызывать звук перекипавшей жидкости, даже если компрес-

сор не работает. Это не является неисправностью и не влияет на эффективную работу холодильника.

Характерные звуки включения терморегулятора и компрессора являются нормальными звуками, возникающими при работе электрооборудования прибора.

Если после проверки холодильник продолжает работать не должным образом, обратитесь в авторизованный сервисный центр.

**ВНИМАНИЕ!** Данный холодильник содержит небольшое количество хладагента R600a, который практически безопасен для окружающей среды, но при этом является горючим газом. В случае утечки хладагент может вызвать раздражение глаз или воспламениться.

## 8. ТЕХНИЧЕСКИЕ ХАРАКТЕРИСТИКИ

Климатический класс	N/ST
Объем: полный/холодильник/морозильник, л	262/197/65
Напряжение электропитания	220-240 В -50 Гц
Максимальная мощность, Вт	90
Ток, А	1
Уровень шума, дБ	39
Потребление электроэнергии, кВт/24 ч	0,671
Мощность лампы освещения, Вт	2
Класс энергопотребления	A+
Хладагент	R600a (81 г)
Вес нетто, кг	44,5
Габариты: ш/г/в, мм	547/568/1773

## 9. УТИЛИЗАЦИЯ ПРИБОРА

Прибор по окончании срока службы может быть утилизирован отдельно от обычного бытового мусора. Его можно сдать в специальный пункт приема электронных приборов и электроприборов на переработку.

## 10. ИНФОРМАЦИЯ О СЕРТИФИКАЦИИ, ГАРАНТИЙНЫЕ ОБЯЗАТЕЛЬСТВА

Товар сертифицирован в соответствии с законом «О защите прав потребителей». Этот прибор соответствует всем официальным национальным стандартам безопасности, применимым к электроприборам в Российской Федерации. Установленный производителем в порядке п. 2 ст. 5 Федерального закона РФ «О защите прав потребителей» срок службы для данного изделия составляет 10 лет с даты реализации конечному потребителю при условии, что изделие используется в строгом соответствии с настоящей инструкцией по эксплуатации и применимыми техническими стандартами. По окончании срока службы обратитесь в ближайший авторизованный сервисный центр для получения рекомендаций по дальнейшей эксплуатации прибора. Дата производства изделия указана в серийном номере (2 и 3 знаки – год, 4 и 5 знаки – месяц производства). При возникновении вопросов по обслуживанию прибора или в случае его неисправности обратитесь в авторизованный сервисный центр ТМ CENTEK. Адрес центра можно найти на сайте <https://centek.ru/servis>. Способы связи с сервисной поддержкой: тел: +7 (988) 24-00-178, VK: vk.com/centek\_krd. Генеральный сервисный центр ООО

«Ларина-Сервис», г. Краснодар. Тел.: +7 (861) 991-05-42. Название организации, принимающей претензии в Казахстане: TOO «Moneytop», г. Астана, ул. Жанибека Тархана, д. 9, крыльцо 5. Тел.: +7 (707) 858-65-29, +7 (701) 340-09-57.

**Продукция имеет сертификат соответствия:**

№ ЕАЭС RU С-CN.ВЕ02.В.04729/23 от 07.02.2023 г.



## 11. ИНФОРМАЦИЯ О ПРОИЗВОДИТЕЛЕ, ИМПОРТЕРЕ

**Импортер:** ООО «Ларина-Электроникс». **Адрес:** Россия, 350080, г. Краснодар, ул. Демуса, 14. Тел.: +7 (861) 2-600-900.

## УВАЖАЕМЫЙ ПОТРЕБИТЕЛЬ!

Срок гарантии 36 месяцев на прибор и 60 месяцев на компрессор с даты реализации конечному потребителю. Данным гарантийным талоном производитель подтверждает исправность данного прибора и берет на себя обязательство по бесплатному устранению всех неисправностей, возникших по вине производителя.

## УСЛОВИЯ ГАРАНТИЙНОГО ОБСЛУЖИВАНИЯ

1. Гарантия действует при соблюдении следующих условий оформления:

– правильное и четкое заполнение оригинального гарантийного талона изготовителя с указанием наименования модели, ее серийного номера, даты продажи, при наличии печати фирмы-продавца и подписи представителя фирмы-продавца в гарантийном талоне, печатей на каждом отрывном купоне, подписи покупателя. Производитель оставляет за собой право на отказ в гарантийном обслуживании в случае непредоставления вышеуказанных документов, или если информация в них будет неполной, неразборчивой, противоречивой.

2. Гарантия действует при соблюдении следующих условий эксплуатации:

– использование прибора в строгом соответствии с инструкцией по эксплуатации;

– соблюдение правил и требований безопасности.

3. Гарантия не включает в себя периодическое обслуживание, чистку, установку, настройку прибора на дому у владельца.

4. Случаи, на которые гарантия не распространяется:

– механические повреждения;

– естественный износ прибора;

– несоблюдение условий эксплуатации или ошибочные действия владельца;

– неправильная установка, транспортировка;

– стихийные бедствия (молния, пожар, наводнение и др.), а также другие причины, независящие от продавца и изготовителя;

– попадание внутрь прибора посторонних предметов, жидкостей, насекомых;

– ремонт или внесение конструктивных изменений неуполномоченными лицами;

– использование прибора в профессиональных целях (нагрузка превышает уровень бытового применения), подключение прибора к питающим телекоммуникационным и кабельным сетям, не соответствующим Государственным техническим стандартам;

– выход из строя перечисленных ниже принадлежностей изделия, если их замена предусмотрена конструкцией и не связана с разборкой изделия:

а) пульты дистанционного управления, аккумуляторные батареи, элементы питания (батарейки), внешние блоки питания и зарядные устройства;

- б) расходные материалы и аксессуары (упаковка, чехлы, ремни, сумки, сетки, ножи, колбы, тарелки, подставки, решетки, вертелы, шланги, трубки, щетки, насадки, пылесборники, фильтры, поглотители запаха);
  - для приборов, работающих от батареек, – работа с неподходящими или истощенными батарейками;
  - для приборов, работающих от аккумуляторов, – любые повреждения, вызванные нарушениями правил зарядки и подзарядки аккумуляторов.
5. Настоящая гарантия предоставляется изготовителем в дополнение к правам потребителя, установленным действующим законодательством, и ни в коей мере не ограничивает их.
6. Производитель не несет ответственности за возможный вред, прямо или косвенно нанесенный продукцией ТМ CENTEK людям, домашним животным, имуществу потребителя и/или иных третьих лиц в случае, если это произошло в результате несоблюдения правил и условий эксплуатации, установки изделия, умышленных и/или неосторожных действий (бездействий) потребителя и/или иных третьих лиц действия обстоятельств непреодолимой силы.
7. При обращении в сервисный центр прием изделия предоставляется только в чистом виде (на приборе не должно быть остатков продуктов питания, пыли и других загрязнений).

**Производитель оставляет за собой право изменять дизайн и характеристики прибора без предварительного уведомления.**

## ҚАЗАҚ

### Құрметті тұтынушы!

**ТМ CENTEK өнімдерін таңдағаныңыз үшін рахмет.**

**Біз келіпіді береміз мінсіз жұмыс істеуі осы бұйымдар сақтай отырып, оны пайдалану ережелері.**

Тоңазытқыш тұрмыстық құрал болып табылады және өнеркәсіптік мақсаттарда пайдалануға арналмаған!

**АСПАПТЫҢ АРНАЛУЫ:** Өнімдерді жылу оқшаулағыш камерада төмен температурамен салқындатуға (және/немесе мұздатуға) және сақтауға арналған.

### 1. ҚАУІПСІЗДІК ШАРАЛАРЫ

Қауіпсіздігін қамтамасыз ету және құралдың қызмет ету мерзімін ұзарту үшін құралды пайдаланар алдында осы нұсқаулықты мұқият оқып шығып, қауіпсіздік жөніндегі келесі нұсқауларды ұстаныңыз Әрі қарай пайдалану үшін осы нұсқаулықты сақтап қойыңыз.

**НАЗАР АУДАРЫҢЫЗ!** Осы қауіпсіздік шараларын сақтамау жаза-тайым жағдайларға алып келуі мүмкін.

1. 220-240 В айнымалы ток, 50 Гц қуат беру көзін ғана пайдаланыңыз.
2. Қосу кезінде жалғастырғыштар мен ұзартқыштарды пайдаланбағаныңыз жөн.
3. Тоңазытқышқа су төгіп алмаңыз, бұл сіз үшін қауіпті болуы немесе тоңазытқыш сынып қалуы мүмкін.
4. Егер сіз құралды пайдалану кезінде ерекше шуыл, иіс немесе түтін немесе құралға тән емес басқа да белгілерін байқасаңыз, қуат көзінен ажыратып, сервистік қызмет өкілдеріне хабарласыңыз.
5. Қуат беру кабелін бүлінуден сақтаңыз:
  - Қуат беру кабелінің үстіне ауыр заттарды қоймаңыз.

- Қуат беру кабелін жылу көздерінен аулақта ұстаңыз.
- Құралды желіден ажыратқан кезде бауынан емес, ашасынан ұстап суырыңыз.
- 6. Тоңазытқыш үй-жайдың ішінде пайдалану үшін әзірленген. Тоңазытқышты ешбір жағдайда сыртта пайдаланбаңыз.
- 7. Тоңазытқыш осы нұсқаулыққа сәйкес тамақ өнімдерін сақтау үшін үй жағдайында пайдаланылуы тиіс.
- 8. Тоңазытқыштың салмағы өте үлкен, тасымалдау үшін кемінде екі адам қажет.
- 9. Тоңазытқышты дымқыл қолмен ұстамаңыз.
- 10. Тұтанбас үшін немесе құрал бүлінбес үшін ұзартқыштарды, үштіктер мен жалғастырғыштарды пайдаланбаңыз. Өндіруші жалғастырғыштар мен ұзартқыштарды, сондай-ақ қимасы тұтынылатын қуатқа сәйкес келмейтін жалғағыш кабелдің қолданылуына байланысты туындаған тұтану үшін жауапты болмайды.
- 11. Тоңазытқышты орнату кезінде тоңазытқыштың артқы жағындағы арнайы тақтайшада көрсетілген желі сипаттамалары мен электр параметрлерінің сәйкестігін тексеру қажет.
- 12. Құралды желілік ашаға жақын қоймаңыз.
- 13. Қуат беру бауы зақымдалған жағдайда, оны авторизацияланған сервис орталығы ұсынатын баумен немесе жынтықпен ауыстыру керек. Кабельді ауыстыруды тек білікті персонал жүргізуі тиіс. Құралды жарамды қорғау құрылғысы (автоматты ажыратқыштар, балқытын сақтандырғыштар және т.б.) бар электр желісіне қосыңыз.
- 14. Тоңазытқыштың ішкі салқындатқыш жақтауларын ұстамаңыз.
- 15. Тазалау немесе қызмет көрсету үшін кез-келген операцияларды орындамас бұрын тоңазытқышты желіден ажыратыңыз. Электр қауіпсіздігін қамтамасыз ету үшін термореттегіш тұтқасын «ВШР» қалпына келтіру жеткіліксіз.
- 16. Тоңазытқыш конструкциясын өзгертуге және өндіруші келпіді жөндеуге өкілеттік бермеген тұлғалардың араласуына тыйым салынады.
- 17. Егер өндіруші мұны ұсынбаған болса, тамақ өнімдерін сақтауға арналған бөлім ішінде электр құралдарын пайдаланбаңыз.
- 18. Тоңазытқыштың ішінде жанғыш газдарды немесе сұйықтықтарды сақтамаңыз.
- 19. Мұздатқыш камерада шыны шөлмектер мен ішіне сұйықтық құйылған қауіптілерді сақтамаңыз.
- 20. Егер құралды басқа адамның пайдалануына бергізіп келсе, оны осы нұсқаулықпен бірге табыстауыңызды сұраймыз.

### ПАЙДАЛАНУ БОЙЫНША УСЫНБАЛАР

- Электр қуатын берудің бір тізбегіне тым көп құралдар жалғамасын, ыткені тұтануы мүмкін.
- Егер сіз құралды ұзақ уақыт бойы пайдаланбайтын болсаңыз, оның желілік ашасын розеткадан ажыратып қойыңыз.
- Төмен температуралы бөлімдердің ішкі қабырғаларын немесе онда жатқан өнімдерді дымқыл қолмен ұстамаңыз.
- Төмен температуралы бөлімге шөлмектер немесе өзге шыны ыдыстарды қоймаңыз.

### ЕСКЕРТУ!

- Тоңазытқышта салқындату салқындатқыш агенттің көмегімен қамтамасыз етіледі, ол тоңазытқышқа арнайы жабдықпен құйылады.
- Тоңазытқыштың артқы жақтауындағы салқындатқыш агенттің циркуляциялық тұрбаларын зақымдамаңыз.
- Бұл бұйымда аз мөлшердегі табиғи газ - изобутаннан тұратын салқындатқыш агент бар, ол қоршаған орта үшін зиянды емес, алайда тұтанғыш болып табылады. Тоңазытқышты тасымалдау және орнату кезінде салқындатқыш агенттің айналу контурының қандай да бір бөлігін зақымдап алмау үшін, абай болу қажет.

- Тұрбадан шыққан салқындатқыш агент тұтануы немесе денсаулығыңызға нұқсан келтіруі мүмкін. Егер салқындатқыш агент контуры бүлінген болса, кезкелген түрдегі ашық от немесе ықтимал тұтану көздеріне сақ болыңыз, сонымен бірге тоңазытқыш тұрған бөлмені бірнеше минуттай желдетіп алыңыз.
- Салқындатқыш агент төгілген жағдайда газ бен ауаның жарылыс қаупі бар қоспасы түзілмес үшін, тоңазытқыш тұрған бөлменің өлшемдері тоңазытқышта пайдаланылатын салқындатқыш агенттің мөлшеріне сәйкес келуі қажет.
- Белме көлемі тоңазытқыштағы R600a салқындатқыш агентінің әр 8 грамына 1 м<sup>3</sup> құрауы тиіс. Сіздің тоңазытқышыңыздағы салқындатқыш агенттің мөлшері тоңазытқыштың артқы жақтауындағы паспорттық деректері бар тақтайшада көрсетілген.
- Бүліну белгілері байқалған құралды ешқашан қоспаңыз. Егер құралдың жарамдылығына күмәніңіз туындаса, сервистік қызметке жүгініңіз.

## 2. ЖЕТКІЗУ ЖИЙНТЫҒЫ

- Тоңазытқыш - 1 дана
- Шыңдалған шыны сөре - 4 дана
- Мұзға арналған қалып - 1 дана
- Жұмыртқа науасы - 2 дана
- Есік сәресі - 3 дана
- Көкөністер мен жемістерге арналған контейнер - 1 дана
- Мұздатқыш қорабы - 2 дана
- Пайдаланушы нұсқаулығы - 1 дана
- Топсалы біліктің жеңі - 3 дана

## АСПАПТЫҢ СИПАТТАМАСЫ

1. Термореттегіш
2. Шыңдалған шыны сөрелер
3. Көкөністер мен жемістерге арналған контейнер
4. Мұздатқыш қораптар
5. Есік сөрелері

## 3. ТОҢАЗЫТҚЫШТЫ ТАСЫМАЛДАУ

Құралды тасымалдау немесе алып жүру кезінде оны астынан ұстаңыз және тік күйінде алып жүріңіз. Тоңазытқышты 45°-тан артық еңкейтуге болмайды. Ешқашан оны төңкеріп қоймаңыз. Құралды қырынан немесе шалқайтып қоймаңыз. Егер ол қырынан, шалқайтып немесе еңкейтіп қойылған болса, құралды тасымалдауға болмайды. Тасымалдау кезінде есігін тіреу ретінде пайдаланбаңыз. Бұл құралды істен шығаруы мүмкін. Тоңазытқыштың екі артқы табаны роликтермен жабдықталған. Асуде жылжыту және құралды орнына дәл орнату үшін тоңазытқышты артқа қарай сәл қиғаштап, жылжытыңыз. Тоңазытқыштың алдыңғы екі табанының биіктігін реттеуге болады. Құралды дәл орналастыру үшін, алдыңғы табандарын солға немесе оңға құрал еденде қозғалмайтындай етіп бұраңыз. Салқындатқыш агенттің тасымалданғаннан кейін дұрыс таралғанына сенімді болу үшін тоңазытқышты тасымалданған және орнатқаннан кейін, оны электр желісіне қоспас бұрын үш сағаттай күттіңіз бұл тоңазытқыш дұрыс жұмыс жасауы үшін қажет.

## 4. ТОҢАЗЫТҚЫШТЫ ОРНАТУ

Дұрыс орнату тоңазытқыштың сенімді және тиімді жұмысын қамтамасыз ету үшін қажет. Тоңазытқышты астынан ұстап көтеру қажет. Есігінен немесе тұтқасынан тартпаңыз. Өндірушінің кепілдігі қайта орнатылып қойылған кезде бүлінген есікке берілмейді. Мұндай жағдайларға байланысты жөндеу ісініңіз есебінен жүзеге асырылады.

## ЕСІКТЕРДІ ҚАЙТА ІЛУ

**НАЗАР АУДАРЫҢЫЗ!** Есіктерді ауыстырып ілу рәсімін орындау үшін білікті маманға жүгіну ұсынылады.

Егер сіз тоңазытқыштың есігін өз бетіңізбен қайта орнатуды шешсеңіз, осы нұсқаулықтың төменде көрсетілген нұсқауларын назарға алыңыз.

Қажетті құрал-саймандар: айқыш бұрағыш, жалпақ бұрағыш, алтықырлы кілт.

1. Ілмекті қорғауды алып тастаңыз.
2. Үш болтты бұрағышпен бұрап алыңыз.
3. Ортаңғы ілмекті, болттарды, қорғанысты және пластикалық шегелерді алыңыз. Оларды екінші жағына орнатыңыз. Төменгі есікті алып тастап, оны бір жаққа қойыңыз.
4. Төменгі бөлігін бөлшектеу және орнату.
  - 4.1. Төменгі ілмек пен болттарды бұрап алыңыз. Содан кейін оларды екінші жағына орнатыңыз және бекітіңіз. Назар аударыңыз: тоңазытқышты 45° - тан жоғары бұрышта еңкейтуге болмайды.
  - 4.2. Реттелетін аяқтарды корпустың қарама-қарсы жағына орнатыңыз.
  - 4.3. Төменгі есікті екінші жағына орнатыңыз және оны болттармен бекітіңіз.
  - 4.4. Төменгі есікті орнатыңыз.
  - 4.5. Есіктің ортаңғы ілмегінің болттарын бекітіңіз. Жоғарғы есікті орнатыңыз және жоғарғы есіктің қорғанысын алып тастаңыз. Есіктің қарама-қарсы жағына жаңа есік қорғанысын орнатыңыз (бірдей емес). Оны бұраңыз.
  - 4.6. Ілмектерді корпустың қарама-қарсы жағына орнатыңыз; оны бекіту үшін болттарды пайдаланыңыз.
  - 4.7. Ілмекті қорғауды орнатыңыз және ілмекті бекітіңіз.

## ЕСКЕРТУ:

Есікті қайта реттеу үшін құрылғыны сәл еңкейту керек. Құрылғыны тегіс жерге қоймаңыз-бұл салқындату жүйесін зақымдауы мүмкін.

## ЖЕЛДЕТУ

Жұмыс барысында тоңазытқыштың компрессоры мен конденсаторы қызады, сондықтан құралды жеткілікті желдетуді қамтамасыз ету қажет.

- Тоңазытқыш ылғалдылығы қалыпты, жақсы желдетілетін үй-жайда орнатылуы тиіс. Тоңазытқышты ылғалдылығы жоғары үй-жайларда, мысалы, жуынатын бөлмелерде, жертөлелерде орнатуға тыйым салынады.
- Орнату кезінде ауа еркін айналып тұруы үшін құралдың екі жағынан кем дегенде 10 см және үстінен 10 см саңылау қалуын қамтамасыз етіңіз. Құралдың артындағы ауа айналымын жауып тастамаңыз.
- Жылу көздеріне жақын орналастырмаңыз.
- Тоңазытқышты күн сәулесінің тікелей әсеріне ұрындыруға немесе жылу көздерінің (ас үй плиталары, духовкалар, каминдер) қасына орнатуға болмайды.

## ТЕГІСТЕУ

Тоңазытқыш тиімді жұмыс істеуі үшін оның еден бетіне тегіс орналасуы маңызды. Тоңазытқышты тиісті орнына орнатқаннан кейін, оның алдыңғы жағындағы қажетті қалпын реттеу тіректерін бұрап реттеңіз. Тоңазытқыштың артқа қарай көлбеулігі 5°-тан аспауы тиіс.

## ЭЛЕКТР ЖЕЛІСІНЕ ҚОСУ

Тоңазытқыш электр тогынан қорғалу дәрежесі жөнінен 1-класқа сәйкес келеді және жерге қосқыш түіспесі бар екі полюсті розетканың көмегімен электр желісіне қосылады.



Электр желісіне қосар алдында келесілерге көз жеткізіңіз:

- желі кернеуі тоңазытқыштың артқы жағында арнайы тақтада көрсетілген деректерге сәйкес келетініне;
- электр розеткасының жерге қосқыш түйіспесі электр желісінің қуат беру кабелінің жерге қосқыш сымымен жалғанғанына (жалғағыш сым 10 А кем емес тоққа есептелуі тиіс);
- розетка мен аша бір типті болуы тиіс, егер розетка ашаға сәйкес келмесе, ашаға сәйкес келетін басқа қуат беру бауымен ауыстыру керек (жұмыстарды білікті электрик орындауы тиіс).

Тоңазытқыш розеткаға өтетін жолды бөгемей орнатылуы тиіс. Осы нұсқаулықта баяндалған қуаты үлкен тұрмыстық құралдардың қауіпсіздік талаптарын бұза отырып қосылған тоңазытқыш қауіпті болуы мүмкін.

Орнатудың көрсетілген нормаларын бұзу салдарынан денсаулыққа және мүлікке келтірілген зиян үшін өндіруші жауап бермейді.

## 5. ТОҢАЗЫТҚЫШТЫ ПАЙДАЛАҢУ

### ҚОСАРДАН БҰРЫН

Тоңазытқышты электр желісіне орнатылғаннан кейін үш сағаттан соң қосу керек. Осылайша салқындатқыш агент тасымалдағаннан кейін тиісті түрде таралады-бұл тоңазытқышты дұрыс жұмыс істеуі үшін қажет.

Тоңазытқышты электр желісіне қосқаннан кейін бірнеше сағат өткен соң ғана оған өнімдерді қоюға болады.

Компрессор мен артқы қабырға арасындағы тасымалдауға арналған кергіштерді, сондай-ақ құралдың жылжымалы бөліктерін ығысудан қорғайтын басқа кергіштер мен желімді таспаларды алып тастаңыз.

Егер құралдың полимер қабықтан жасалған қорғаныш жабыны бар болса, оны тетіктердің лак-бояу немесе полимер жабынын зақымдамау үшін сақтық шараларын сақтай отырып, алып тастаңыз.

### ТОҢАЗЫТҚЫШ КАМЕРАНЫ ПАЙДАЛАҢУ

Тоңазытқыш бөлік ішіндегі температура термореттегіш тұтқасын бұрау арқылы орнатылады. Термореттегішті орташа қалыпқа орнатыңыз. Тоңазытқыш бөлігіндегі салқын ауа төмендеу температура бөліктің төменгі бөлігінде орнығатындай етіп айналалы тұрады. Азық-түлік сақтаудың оңтайлы жағдайларын қамтамасыз ету үшін оларды бөліктерге дұрыс орналастыру жөніндегі нұсқауларды орындаңыз: егер дұрыс сақталмаса, тіпті соңғы сатып алынған өнімдердің өзі бүлінеді.

Тоңазытқыш бөлігі ыңғайлы сөрелермен жабықталған, олардың биіктігін арнайы бағыттағыштардың көмегімен реттеуге болады. Бұл үлкен қаптамалар мен биік шөлмектерді сөрелерге орналастыруға мүмкіндік береді. Ылғалдылықтың артуына жол бермеу үшін қақпағы жоқ ыдыстардағы сұйықтықтарды тоңазытқышқа қоймаңыз, өйткені бұл тоңазытқыштағы температураның жоғарылауына әкеледі.

### МҰЗДАТҚЫШ КАМЕРАНЫ ПАЙДАЛАҢУ

Азық-түлікті сақтаудың ең жақсы жағдайларын қамтамасыз ету үшін төмендегі ұсынбаларға назар аударыңыз. Мұздатқыш камерада мұздатуға және сақтауға арналған тамақ өнімдерін артқы қырау тұрып қалмас үшін мұқият орау керек.

- Мұздатқыш камераның ішіне орналастырылған өнімдер артқы және бүйірлік қабырғалармен жанаспағаны жөн.
- Дұрыс сақтау және кейін жібіту оңай болуы үшін өнімдерді шағын мөлшерлермен салыңыз.
- Мұздатқышқа қатып қалатын сұйықтықтарға толы шыны ыдыстарды, әсіресе ауыздары тығыз жабылған болса немесе ішінде газдалған сусындар болса, ұзақ уақытқа қоймаңыз. Кристалданған сұйықтық ыдысты сындыруы мүмкін.

- Ылғалдылықтың артуына жол бермеу үшін қақпағы жоқ ыдыстардағы сұйықтықтарды мұздатқыш камераға қоймаңыз, өйткені бұл температураның жоғарылауына әкеледі.

### ТЕМПЕРАТУРАНЫ ОРНАТУ

1. Құрылғының ішіндегі Температура тоңазытқыштың жоғарғы қабырғасына орнатылған термостаттың көмегімен реттеледі.
2. Off позициясы-салқындатылмайды.  
Min позициясы-ең төменгі салқындату температурасы.  
Med позициясы-қалыпты режимде жұмыс істеу.  
Max позициясы - максималды салқындату.
3. Күнделікті пайдалану үшін MED позициясы оңтайлы болып табылады.

### ШАМДЫ АУЫСТЫРУ

Бұл құрылғы төмен қуатты және ұзақ қызмет ету мерзімі бар жарықдиодты шамдарды пайдаланады. Ақаулар болған жағдайда қызмет көрсету орталығына хабарласыңыз.

### 6. ҚЫЗМЕТ КӨРСЕТУ ЖӘНЕ КҮТУ

Тоңазытқыштың өнімді еріту үшін термореттегіш тұтқасын «0» қалпына келтіріңіз және тоңазытқышты электр желісінен ажыратыңыз. Жібiту кезінде мұздатылған тағамдарды бірнеше қабатқа орап, мүмкіндігінше суық жерге қойыңыз. Қайта қоспас бұрын тоңазытқыш бөлігін жуыңыз және мұқият құрғатыңыз. Егер мұздатқыш камерада жұмыс кезінде қалыңдығы 5 мм асатын қырау қабаты пайда болса, оны жібітуге дайындау керек. Бұл үшін оның ішіндегі өнімдерді шығарып, оларды тоңазытқыш камераның сөрелеріне орналастыру қажет. Бұдан кейін мұздатқыш камераның есігін ашық қалдырыңыз және еріген суды жинау үшін кез-келген ыдысты қойыңыз, содан кейін мұздатқыш камераны жуып, құрғатыңыз.

Истердің пайда болуына жол бермеу үшін әрдайым өткір иісі бар өнімдерді тығыз жабылатын контейнерлерде сақтаңыз, әйтпесе сіңген иістерді кетіру қиын болады.

Тоңазытқыштың ішкі және сыртқы беттерін губкамен немесе жұмсақ шүберекпен жуыңыз. Жәбір емес жуғыш құралдарды пайдаланыңыз. Ешқашан ұнтақты абразивті заттарды, сілтілі құрамдарды, органикалық қышқылдар мен ыстық суды қолданбаңыз, бұл лак-бояу жабынын зақымдауы мүмкін. Үшкір немесе металл заттарды пайдаланбаңыз, бұл тоңазытқышты зақымдауы мүмкін.

Барлық алынбалы бөліктерді сабын немесе жуғыш зат ерітіндісімен жууға болады. Оларды ыдыс жуғыш машинада жууға да болады. Барлық алынбалы бөліктерді қайтадан тоңазытқышқа салмас бұрын мұқият кетіру керек екенін ұмытпаңыз.

Тоңазытқыштың конденсаторында шаң жиналып, оның қалыпты жұмысына кедергі келтіруі мүмкін.

Үйлестіріңіз қондырмаларды пайдалана отырып, тоңазытқыштың артқы жақтауының шаңын абайлап сорып алыңыз. Егер тоңазытқышты ұзақ уақыт бойы пайдаланбайтын болсаңыз, оны қоректендіру кезінен ажыратып, ішін жуып, құрғатыңыз, бөтен иістер пайда болмас үшін және іші көгеріп кетпес үшін ескітерін ашық қалдырыңыз.

### ЭЛЕКТР ЭНЕРГИЯСЫН ҮНЕМДЕУ БОЙЫНША ҰСЫНБАЛАР

Тоңазытқышты дұрыс орнатыңыз

ТОҢАЗЫТҚЫШТЫ ОРНАТУ тармағының ұсынбаларына сәйкес жақсы желдетілетін үй-жайда, жылу көздерінен жеткілікті қашықтықта орнатылуы тиіс.

Температураны дұрыс орнатыңыз

Термореттегішті орташа қалыпқа орнатыңыз. Тым төмен температура орнатылса, бұл электр энергиясының шығынын арттырады, алайда өнімдердің сақталуын жақсартпайды.

## Тоңазытқышқа тамақты тым көп салмаңыз

Өнімдерді дұрыс сақтау үшін ауа жеткілікті түрде айналып тұруы тиіс. Тым көп салынған азық-түлік ауаның еркін айналуына, тоңазытқыштың дұрыс жұмыс істеуіне кедергі туғызып, электр энергиясының қосымша шығынын тудырады.

## Есігін жауып қойыңыз

Есіктерін тек қажет болған жағдайда ғана ашыңыз, есік ашылған сайын тоңазытқыштың ішіндегі температура біршама көтерілетінін және бұрынғы температураны қалпына келтіруге электр энергиясы жұмсалатынын есте сақтаңыз.

Тоңазытқыш есіктеріндегі тығыздағыш резеңке таза болуын және жапқан кезде корпуспен тығыз қабысуын қадағалаңыз, бұл суық ауаның ағып кетуіне жол бермейді.

## Ыстық тамақты қоймаңыз

Тоңазытқышқа салынған ыстық тамақ температураны бірден бірнеше градусқа көтереді. Азық-түлік пен ыдыстарды бөлме температурасына дейін суытып, тоңазытқышқа қойыңыз.

## 7. АҚАУЛАРДЫ ТҮЗЕТУ

Тоңазытқыш дұрыс жұмыс істемесе немесе жұмысында ақау пайда болған жағдайда, авторизацияланған сервис орталығына жүгінбес бұрын осы бөліммен танысыңыз. Кейбір жағдайларда сіз туындаған мәселелерді өз бетіңізбен жоя аласыз.

## ТОҢАЗЫТҚЫШ ЖҰМЫС ІСТЕМЕЙДІ

Келесілерді тексеріңіз:

- үйде электр қуатының өшірілмегенін;
- ашаның розеткаға сенімді енгізілгенін;
- розетканың жарамды болуын.

## ТОҢАЗЫТҚЫШТАҒЫ ТЕМПЕРАТУРА ТЫМ ЖОҒАРЫ

Келесілерді тексеріңіз:

- есік тығыз жабылған, тығыздағышы бүтін;
- термореттегіш тұтқасы дұрыс күйде тұр;
- бөліктеріне азық-түлік көп толтырылмаған;
- есік жиі ашылмайды.

## КОМПРЕССОР ЖҰМЫС ІСТЕМЕЙДІ

Келесілерді тексеріңіз:

- тоңазытқыштың есігі мықтап жабылып, жиі ашылмайды;
- үй-жайдағы температура тым жоғары емес;
- термореттегіш тұтқасы дұрыс күйде тұр.

## ТОҢАЗЫТҚЫШТЫҢ ЖҰМЫС КЕЗІНДЕГІ ШУЫЛЫ ТЫМ ҚАТТЫ

Келесілерді тексеріңіз:

- тоңазытқыш орнықты қойылмаған;
- тоңазытқыш басқа заттарға тиіп тұр (мысалы, айналасындағы жиһазға);
- салқындату жүйесінің ішінде айналып тұратын салқындатқыш агент компрессор жұмыс істемей тұрғанның өзінде аздап сыбырлаған дыбыс шығаруы мүмкін. Бұл ақау емес және тоңазытқыштың тиімді жұмысына әсер етпейді;
- термостат пен компрессорды қосқан кездегі өздеріне тән дыбыстары аспаптың электр жабдықтары жұмыс істеген кезде пайда болатын қалыпты дыбыстар болып табылады.

Егер тексергеннен кейін де тоңазытқыш тиісті түрде жұмыс істемесе, авторизацияланған сервистік орталықпен хабарласыңыз.

**НАЗАР АУДАРЫҢЫЗ!** Бұл тоңазытқышта қоршаған орта үшін іс жүзінде қауіпсіз, бірақ жанғыш газ болып табылатын аз мөлшерде R600a салқындатқыш агенті бар. Салқындатқыш агент ағып кеткен жағдайда, көзді тітіркендіруі немесе тұтануы мүмкін.

## 8. ТЕХНИКАЛЫҚ СИПАТТАМАЛАРЫ

Климаттық класы	N/ST
Көлемі: толық/тоңазытқыш/мұздатқыш, л	262/197/65
Электрмен жабдықтау кернеуі	220-240 В -50 Гц
Ең үлкен қуаттылығы, Вт	90
Ток, А	1
Шуыл деңгейі, дБ	39
Электр энергиясын тұтынуы, кВт/24 ч	0.671
Ішкі жарықтандыру шамы, Вт	2
Энергия тұтыну класы	A+
Салқындатқыш агент	R600a (81 г)
Таза салмағы, кг	44,5
Габариттері: е/с/б, мм	547/568/1773

## 9. ҚОРШАҒАН ОРТАНЫ ҚОРҒАУ, ҚҰРАЛДЫ КӘДЕГЕ ЖАРАТУ ҚОРШАҒАН ОРТАНЫ ҚОРҒАУ

Аспап қызмет ету мерзімі аяқталғаннан кейін әдеттегі тұрмыстық қоқыстардан бөлек кәдеге жаратылуы мүмкін. Оны Электрондық аспаптар мен электр құралдарын қайта өңдеуге арнайы қабылдау пунктіне тапсыруға болады.

## 10. СЕРТИФИКАТТАУ ТУРАЛЫ АҚПАРАТ, КЕПІЛДІКТІК

Осы бұйым үшін қызмет ету мерзімі бұйым осы пайдалану жөніндегі нұсқаулыққа және қолданылатын техникалық стандарттарға қатаң сәйкестікте пайдаланылған жағдайда, соңғы тұтынушыға сату күнінен бастап 10 жылды құрайды. Қызмет мерзімі аяқталғаннан кейін аспапты одан әрі пайдалану бойынша ұсыныстар алу үшін жақын маңдағы авторландырылған сервис орталығына хабарласыңыз. Бұйымның шығарылған күні сериалық нөмірде көрсетілген (2 және 3 белгілер – жылы, 4 және 5 белгілер – Өндіріс айы). Аспапқа қызмет көрсету бойынша мәселелер туындағанда немесе аспап бұзылса, СЕНТЕК сауда маркасының авторландырылған сервис орталығымен хабарласыңыз. Орталықтың мекенжайын <https://centek.ru/servis> сайтынан табуға болады. Сервистік қолдау көрсету орталығымен байланыс жасау жолдары: тел: +7 (988) 24-00-178, VK: vk.com/centek\_krd. «Ларина-Сервис» ЖШҚ бас сервис орталығы, Краснодар қ. Тел.: +7 (861) 991-05-42. Қазақстандағы талаптар қабылдау ұйымының аталымы: «Монитор» ЖШС, Астана қаласы, Жәнібек Тархан к., 9-үй, 5-қанат. Тел.: +7 (707) 858-65-29, +7 (701) 340-09-57.

**Өнiмнiң сәйкестiк сертификаты бар:**

№ EAЭС RU С-CN.BE02.B.04729/23 – 07.02.2023 ж. бастап.



## 11. ӨНДІРУШІ, ИМПОРТТАУШЫ ТУРАЛЫ АҚПАРАТ

**Импорттаушы:** ООО «Ларина-Электроникс». Мекенжайы: Ресей, 350080, г. Краснодар, ул. Демуса, 14. Тел.: +7 (861) 2-600-900.

## ҚҰРМЕТТІ ТҰТЫНУШЫ!

Барлық аспаптарға кепілдік мерзімі аспапқа 36 ай және компрессорға 60 ай. Осы кепілдік талонымен өндіруші осы құралдың жарамдылығын растайды және өндірушінің кінәсінен туындаған барлық ақауларды тегін жою бойынша міндеттемені өзіне алады.

## КЕПІЛДІК ҚЫЗМЕТ КӨРСЕТУ ШАРТТАРЫ:

1. Кепілдік келесі ресімдеу шарттары сақталған жағдайда жарамды:

- үлгінің атауы, оның сериялық нөмірі, сату күні көрсетілген дайындаушының түпнұсқалық кепілдік талонын дұрыс және нақты толтыру, сатушы фирманың мөрі және кепілдік талондағы сатушы фирмасының өкілінің қолы, әрбір жыртылмалы купондағы мөрлер, сатып алушының қолы болған жағдайда.

Жоғарыда көрсетілген құжаттар ұсынылмаған жағдайда немесе олардағы ақпарат толық емес, анық емес, қарама-қайшы болса, өндіруші кепілдік қызмет көрсетуден бас тарту құқығын өзіне қалдырады.

2. Кепілдік келесі пайдалану шарттары сақталған кезде жарамды:

- пайдалану нұсқаулығына қатаң сәйкес құралды пайдалану;
- қауіпсіздік ережелері мен талаптарын сақтау.

3. Кепілдік иесінің үйінде мерзімді қызмет көрсетуді, тазалауды, орнатуды, құралды баптауды қамтымайды.

4. Кепілдік қолданылмайтын жағдайлар:

- механикалық зақым;
- құрылғының табиғи тозуы;
- пайдалану шарттарын сақтамау немесе иесінің қате әрекеттері;
- дұрыс орнату, тасымалдау;
- табиғи апаттар (найзағай, өрт, су тасқыны және т. б.), сондай-ақ сатушы мен дайындаушыға тәуелсіз басқа да себептер;
- аспаптың ішіне бөгде заттардың, сұйықтықтардың, жәндіктердің түсуі;
- өкілетті емес тұлғалардың конструктивтік ауыстыруларын жөндеуі немесе енгізуі;
- аспапты кәсіби мақсатта пайдалану (жүктеме тұрмыстық қолдану деңгейінен асып түседі), аспапты мемлекеттік техникалық стандарттарға сәйкес келмейтін қоректендіруші телекоммуникациялық және кабельдік желілерге қосу;
- бұйымның төменде санамаған керек-жарақтарының істен шығуы, егер оларды ауыстыру конструкциямен көзделсе және бұйымды бөлшектеумен байланысты болмаса:

- а) қашықтан басқару пульстері, аккумуляторлық батареялар, қуат беру элементтері (батареялар), сыртқы қуат беру блоктары және зарядтау құрылғылары;
  - б) шығыс материалдары мен аксессуарлары (буып-түю, қаптар, белдіктер, сөмкелер, торлар, пышақтар, колбалар, төрелкелер, тұғырлар, торлар, вертелалар, шлангілер, түтіктер, щеткалар, саптамалар, шаң жинағыштар, сүзгілер, иіс сіңіргіштер);
- батареялардан жұмыс істейтін аспаптар үшін-жарамсыз немесе сарқылған батареялармен жұмыс істеу;
  - аккумуляторлардан жұмыс істейтін аспаптар үшін-аккумуляторларды зарядтау және зарядтау ережелерін бұзудан туындаған кез келген зақымданулар.

5. Осы кепілдікті өндіруші қолданыстағы заңнамада белгіленген тұтынушының құқықтарына қосымша береді және оларды ешбір дәрежеде шектемейді.

6. Өндіруші, егер бұл бұйымды пайдалану, орнату ережелері мен шарттарын сақтамау нәтижесінде болған жағдайда, адамдарға, Үй жануарларына, тұтынушының және/немесе өзге үшінші тұлғалардың мүлкіне тікелей немесе жанама келтірілген зиян үшін; тұтынушының және/немесе өзге үшінші тұлғалардың есепсізіндейтін күш жағдайларының қасақана және/немесе абайсызда әрекеттері (әрекетсіздігі) үшін жауапты болмайды.

7. Сервистік орталыққа жүгінген кезде бұйымды қабылдау тек таза күйінде ұсынылады (аспапта азық-түлік, шаң және басқа да ластанулар болмауы тиіс).

**Өндіруші алдын ала ескертусіз аспаптың дизайны мен сипаттамаларын өзгертуге құқылы.**

## ՀԱՅԵՐԵՆ

Հարգելի սպառող,  
Зնորհակալություն рлнորոթյան ТМ CENTEK արտադրանք. Մենք երաշխավորում ենք, որ այլ աշխատում է, եթե դուք պատշաճ կերպով պահպանում եք Օգտագործման կանոնները:

Սառնարանը կենցաղային արքավորում է և և՛սպաստեմված չէ արդյունաբերական օգտագործման համար:

**ՍԱՐՔԻ ՆՊԱՏԱԿԸ՝** Ձերմամեկուսիչ խցիկում ցածր ջերմաստիճանի պայմաններում մթերքների հովացման ( և/կամ սառեցման և պահպանման համար:

### 1. ԱՆՎՏԱՆՎՈՒԹՅԱՆ ԿԱՆՈՆՆԵՐ

Անվտանգության և երկար կյանքի համար, և՛սպառանքը օգտագործելը, ուշադիր կարդացեք այս ձեռնարկը և գծանշումները և պահպանեք հետևյալ անվտանգության իրահանգները: Պահեք այս իրահանգների ձեռնարկը՝ հետագա տեղեկությունների համար:

### ՈՒՇԱՐՈՒԹՅՈՒՆ

Անվտանգության այս և՛սպառագուշակայն միջոցների չկատարումը կարող է հանգեցնել դժբախտ պատահարների:

### ԶԳՈՒՇԱՑՈՒՄ

- Օգտագործեք միայն 220-240 ԿՎ, 50 Հց էլեկտրամատակարարում:
- Սառնարանում մի պահեք դյուրավառ նյութեր (բենզին, ստիժ, էֆիր և այլն):
- Մի թափեք ջուրը սառնարանին, քակո ուր դա կարող է վտանգավոր լինել ձեզ համար, ինչպես նաև կարող է վնասել սառնարանը:
- Եթե սարքի աշխատանքի ընթացքում անսովոր աղմուկ, հոտ կամ ծուխ էր նկատում կամ սարքի որևէ այլ անսովոր ախտանիշ, դուք պետք է անջատեք հոսանքը և կապվեք ծառայությունների կենտրոնին:
- Խուսափեք հոսանքի լարը վնասելու՝
  - Մի փոխարինեք հոսանքի լարը;
  - Մի դրեք ծանր առարկաներ հոսանքի լարի վրա;
  - Էլեկտրական լարը հեռու պահեք ջերմության աղբյուրներից;
- Սառնարան էլեկտրական ցանցից անջատելիս քաշեք մոմը, ոչ թե հոսանքի լարը:
- Սառնարանը և՛սպաստեմված է երեսի օգտագործման համար: Ոչ մի դեպքում մի օգտագործեք սառնարանը դրսում:
- Սառնարանը պետք է օգտագործվի տանը՝ սևուտը պահելու համար՝ համաձայն սույն ձեռնարկի:
- Սառնարանը մեծ չափի կենցաղային արքավորում է, այն տեղափոխելու համար կպահանջվի անվավազ երկու մարդ:
- Սառնարանին թաց ձեռքերով մի շոշափեք:
- Մի օգտագործեք երկարացման լարեր, մեխեր և աղապտերներ՝ գործիքը կրակից կամ վնասելուց խուսափելու համար: Արտադրողը պատասխանատվություն չի կրում աղապտերների և երկարացման լարերի, ինչպես նաև միացնող մարկիտի օգտագործման հետևանքով բռնկված իրդների համար, որի խաչմերուկը չի համապատասխանում էլեկտրաէներգիայի սպառմանը: Սառնարանը տեղադրելու

ժամանակ անհրաժեշտ է ստուգել սառնարանի հետևի հատուկ ակնետի վրա նշված ցանցի բնութագրերի և էլեկտրական պարամետրերի համապատասխանությունը: Մի հեռացրեք վարդակից վարդակից մետաղալարով: Սա շատ վտանգավոր է: Մի մղեք սարքը ցանցի վարդակից մոտ: Եթե հոսանքի լարը վնասված է, այն պետք է փոխարինվի հատուկ լարով կամ հանդերձանքով, որը տրամադրվում է Լիզագրված սպասարկման կենտրոնի կողմից: Միայն ընդ փոխարինելը պետք է իրականացվի միայն որակավորված անձնակազմի կողմից: Սարքը միացրեք էլեկտրական ցանցին՝ ֆունկցիոնալ պաշտպանական սարքով (ավտոմատ անջատիչներ, ապահովիչներ և այլն):

11. Մի հպեք սառնարանի ներքին հովացման մակերեսներին:
12. Մացրման կամ պահպանման ցանկացած գործողություն կատարելուց առաջ անջատեք սառնարանը: Տերմոստատի «BICKI» կոճակը դիզրի տեղադրումը բավարար չէ էլեկտրական անվտանգությունն ապահովելու համար:
13. Արգելվում է փոխել սառնարանի դիզայնը և միջամտել արտադրողի կողմից երաշխիքային վերանորոգման թույլտվություն չունեցող անձանց:
14. Մի օգտագործեք էլեկտրական սարքեր սննդի պահեստավորման խցիկի ներսում, եթե արտադրողի կողմից չի առաջարկվել:
15. Մի պահեք դուրավառ գազեր կամ հեղուկներ սառնարանի ներսում:
16. Մի պահեք ապակե շշերը կամ հեղուկ բանկաները սառցարանում:
17. Սառնարանի տեղադրման ժամանակ անհրաժեշտ է ստուգել սառնարանի հետևի մասում գտնվող հատուկ ցուցանակի վրա նշված ցանցի բնութագրերի և պարամետրերի համապատասխանությունը:
18. Մի հանեք վարդակից վարդակից մետաղալարով: դա շատ վտանգավոր է:
19. Մի կցեք սարքը ցանցի վարդակին:
20. Եթե ցանկանում եք սարքը փոխանցել մեկ այլ անձի օգտագործելու համար, ապա փոխանցեք այն տվյալ ձեռնարկի հետ միասին:

### ՕՉՏԱԳՐԾՄԱՆ ԱՌԱՋԱՐԿՆԵՐ

- Չափից շատ սարքեր մի միացրեք նույն էլեկտրամատակարարման շղթային, քանի որ դա կարող է հորձի առաջացնել:
- Եթե երկար ժամանակ չեք պատրաստվում օգտագործել սառնարանը, անջատեք վարդակից վարդակից:
- Թաջ ձեռքերով մի շոշափեք ցածր ջերմաստիճանի խցիկի ներքը կամ դրա մեջ պարունակվող մնուկը:
- Մի դրեք շշեր կամ այլ ապակե տարաներ ցածր ջերմաստիճանի խցիկում:

### ՉԳՈՒՇԱՏՈՒՄ

- Սառնարանում հովացումը ապահովում է սառնագեները, որը լիցքավորվում է սառնարանի օգտագործելով հատուկ սարքավորում: Մի վնասեք սառնարանի հետևի մասում գտնվող սառնագենտի խողովակները:
- Այս ապրանքը պարունակում է փոքր քանակությամբ սառնագենտի իզոբուտան, բնական գազ, որը վնասակար չէ շոշափա միջավայրին, բայց դուրավառ է: Սառնարանը տեղափոխելիս և տեղադրելիս պետք է զգույշ լինել, որպեսզի չվնասեն սառնագենտի միացման մի մասը:
- Սառնագենտը խողովակներից դուրս գալիս կարող

է բռնկվել կամ վնասակար լինել ձեր առողջության համար: Եթե սառնագենտի սխեմայի վնաս է տեղի ունեցել, խուսափեք ցանկացած տեսակի բաց բոցերից կամ հնարավոր բռնկման աղբյուրներից և մի քանի րոպե օդափոխեք սենյակը, որտեղ գտնվում է սառնարանը:

- Սառնագենտի արտահոսքի դեպքում գազի և օդի դուրավառ խառնուրդի առաջացումից խուսափելու համար սենյակի չափի, որտեղ գտնվում է սառնարանը, պետք է համապատասխանի սառնարանում օգտագործվող սառնագենտի քանակին:
- Սենյակի ծավալը պետք է լինի 1 մ 3 սառնարանում պարունակվող յուրաքանչյուր 8 գ R600a սառնագենտի համար: Ձեր կոնկրետ սառնարանում պարունակվող սառնագենտի քանակը նշված է պիտակի վրա սառնարանի հետևի մասում անձնագրային տվյալներով:
- Երբեք միացրեք սառնարանը վնասվածության նշաններ ունենալով: Եթե կասկածում եք, որ ապրանքը ճիշտ է գործում, դիմեք սպասարկման բաժնի:

### 2. ՉԱՎԱՔԱՑՈՒՆ ՆԵՐԱՌՈՒՄ Է

- Սառնարան - 1 հատ
- Կոփված ապակուց դարակ - 4 հատ:
- Սառույցի կաղապար - 1 հատ
- Ձվի սկուտեղ - 2 հատ
- Դռան դարակ - 3 հատ
- Մրգերի և բանջարեղենի տարա - 1 հատ
- Սառցախցիկի տուփ - 2 հատ
- Օգտագործողի ձեռնակ - 1 հատ
- Ծխիկների լիտեդի թե - 3 հատ

### ՓԱՁԵԹԻ ԴՐՈՒՄԻ ԱՎՈՒԹՅՈՒՆԸ

1. Ձերմակարգավորիչ
2. Կոփված ապակե դարակներ
3. Մրգերի և բանջարեղենի տարա
4. Սառնարանային տուփեր
5. Դռների դարակներ

### 3. ՍԱՌՆԱՐԱՆԻ ՏԵՐԱՓՈՒԽՈՒՄ

Սարքը տեղափոխելիս կամ տեղափոխելիս պահեք ներքևը և այն ուղղահայաց տարեք: Սառնարանը 45°-ից ավելի մի թեքեք: Երբեք մի շրջեք այն զլխովայր: Մի դրեք սարքը կողքերին կամ հետևի մասում: Մի տեղափոխեք սարքը կողքին, հետևից կամ առջևից ընկած վիճակում: Մի օգտագործեք դուրը որպես կրող միջոց: Սա կարող է վնասել սարքը: Սառնարանի երկու հետևի ոտքերը հագեցած են ձուլիչներով: Խոհանոցում տեղաշարժվելու և սարքը ճիշտ տեղում տեղադրելու համար սառնարանը մի փոքր թեքեք դեպի հետևի պատը և տեղափոխեք այն:

Սառնարանի երկու առջևի ոտքերը կարող են ճշգրտվել բարձրության վրա: Սարքը ճշգրտորեն հարթեցնելու համար առջևի ոտքերը ոլորեք ձախ կամ աջ, որպեսզի սարքը ամուր լինի հատակին: Սառնարանը տեղափոխելուց և տեղադրելուց հետո ապացուցեք մոտ երեք ժամ առաջ այն միացնելով ցանցին՝ ապահովելու համար, որ սառնագենտը տեղափոխվելուց հետո պատշաճ կերպով բաշխված է, ինչը անհրաժեշտ է սառնարանին պատշաճ գործելու համար:

### 4. ՍԱՌՆԱՐԱՆԻ ՏԵՐԱԴՐՈՒՄ

Ճիշտ տեղադրումը կարևոր է՝ ապահովելու ձեր սառնարանի հուսալի և արդյունավետ աշխատանքը: Անհրաժեշտ է բարձրացնել սառնարանը ներքևից պահելով: Մի քաշեք դուրը կամ բռնակը: Արտադրողի երաշխիքը չի ծածկում դռան վնասը դրա վերադասավորման արդյունքում: Նման հանգամանքներով պայմանավորված

վերանորոգումները կատարվելու են սեփականատիրոջ հաշվին:

**ԴՐՆԵՐԻ ԿԱՆՈՒՄ ՌԻՇԱԴՐՈՒԹՅՈՒՆ!**

Դռան վերանորոգումն կարգը իրականացնելու համար խորհուրդ է տրվում դիմել որակավորված տեխնիկի: Եթե որոշեք ինքնուրույն տեղադրել սառնարանի դուռը, օգտագործեք այս ձեռնարկի ստորև ներկայացված առաջարկությունները:

1. Հեռացրեք ծխնիների պաշտպանությունը:
2. Պտուտակահանով հանեք երեք պտուտակները:
3. Հեռացրեք միջին օղակը, պտուտակները, պաշտպանությունը և այլաստիկ եղունգները: Տեղադրեք դրանք մյուս կողմում: Հեռացրեք ներքևի դուռը և մի կողմ դրեք:
4. Ստորին մասի ապամոնտաժում և տեղադրում:
  - 4.1. Անջատեք ներքևի ծխնի և պտուտակները: Այնուհետև տեղադրեք դրանք մյուս կողմում և կողպեք: Խնդրում ենք նկատի ունենալ, որ սառնարանը չպետք է թեքվի 45° - ից ավելի անկյան տակ:
  - 4.2. Տեղադրեք կարգավորվող ոտքերը պատյանի հակառակ կողմում:
- 4.3. Տեղադրեք ներքևի դուռը մյուս կողմում և ամրացրեք այն պտուտակներով:
5. Տեղադրեք ներքևի դուռը:
6. Ամրացրեք դռան միջին ծխնիների պտուտակները: Տեղադրեք վերին դուռը և հեռացրեք վերին դռան պաշտպանությունը: Դռան հակառակ կողմում տեղադրեք դռան նոր պաշտպանությունը (ոչ նույնը): Պտուտակեք այն:
7. Տեղադրեք ծխնիները պատյանի հակառակ կողմում: այն ամրացնելու համար օգտագործեք պտուտակներ:
8. Տեղադրեք օղակի պաշտպանությունը և ամրացրեք օղակը:

**ՆՇՈՒՄ**

Դուռը վերագասավորելու համար անհրաժեշտ է մի փոքր թեքել սարքը: Մի դրեք սարքը հարթ մակերեսի վրա, դա կարող է վնասել հովացման համակարգը:

**ՕՂԱՓՈՒՈՒՄ**

Սառնարանի կոմպրեսորը և կոնդենսատորը տաքանում են շահագործման ընթացքում, ուստի անհրաժեշտ է սարքին ապահովել համապատասխան օդափոխությամբ:

- Սառնարանը պետք է տեղադրվի նորմալ խոնավությամբ լավ օդափոխվող տարածքում: Արգելվում է սառնարանը տեղադրել բարձր խոնավությամբ սենյակներում, օրինակ՝ լոգատենյակներում, նկուղներում:
- Տեղադրելիս ապահովեք սարքի կողմերում մեկազգային հեռավորություն (10 սմ) և վերևում 10 սմ ազատ օդի շրջանառության համար:
- Մի խոչընդոտեք սարքի ետևում գտնվող օդի հոսքին:
- Մի տեղադրեք ջերմային աղբյուրների մոտ:
- Մի տեղադրեք սառնարանը այնպես, որ այն ենթարկվի արևի ուղիղ ճառագայթների կամ ջերմային աղբյուրների (վառարանների, վառարանների, բուխարիների) մոտ:

**Հավասարեցում**

Սառնարանն արդյունավետ աշխատելու համար կարևոր է, որ այն գտնվում է մակարդակի վրա: Սառնարանը կրկին տեղադրելուց հետո կարգավորեք նրա դիրքը՝ առջևի մասում պտտելով կարգավորող ոտքերը: Սառնարանի հետընթաց թեքությունը չպետք է գերազանցի 5° - ը:

**Միացում Հոսանքին**

Սառնարանը համապատասխանում է Էլեկտրական ցնցումներից պաշտպանվելու 1-ին դասին և միացված է Էլեկտրական ցանցին՝ օգտագործելով երկբևեռ վարդակ՝ հողակցման չլիմամբ:

- Նախքան ցանցին միանալը, համոզվեք, որ:
- ցանցի լարումը համապատասխանում է սառնարանի հետևի հատուկ ափսեի վրա նշված տվյալներին:
- Էլեկտրական ելքի հիմնային կոնտակտը միացված է Էլեկտրական ցանցի Էլեկտրամատակարարման մայրուխի հիմնային մետաղալարին (միացնող մետաղալարը պետք է գնահատվի անվազն 10 Ա հոսանքի համար):
- Նույն տեղամի վարդակից և վարդակից: Եթե վարդակից չի տեղավորվում վարդակից, ապա ելքը պետք է փոխարինվի Էլեկտրական լարի ճիշտ խցանով (պետք է արվի որակավորված Էլեկտրիկ կողմից):

Սառնարանը պետք է տեղադրվի այնպես, որ դուք միշտ ելք մուտք ունենաք: Սառնարան միացված է սահմանված բարձր Էներգիայի կենցաղային տեխնիկայի անվտանգության պահանջներին խախտմամբ այս ձեռնարկը պրոտենցիալ վտանգավոր է: Արտադրողը պատասխանատվություն չի կրում առողջության և գույքի վնասների համար, որոնք առաջացել են նշված տեղադրման ստանդարտների չհամապատասխանելու պատճառով:

**5. Սառնարանի գործածումը միացնելուց առաջ**

Տեղադրելուց երեք ժամ անց անհրաժեշտ է սառնարանը միացնել ցանցին: Սա տեղափոխելուց հետո սառնագեները պատշաճ կերպով կբաշխի. Սա անհրաժեշտ է, որպեսզի սառնարանը ճիշտ գործի: Սառնարանը ցանցին միացնելուց մի քանի ժամ անց, Դուք կարող եք դրա մեջ ուտելիք տեղադրել: Հեռացրեք տրանսպորտային միջակայքերը կոմպրեսորի և խորշի մոտիկ պատի միջև, ինչպես նաև այլ spacers և կաշուն ժապավեններ, որոնք սարքի շարժական մասերը չեն տեղափոխվում: Եթե սարքն ունի պատասխան թաղանթի պաշտպանիչ ծածկույթ, ապա այն զգուշորեն ծառնեք՝ նախազգուշական միջոցներ ձեռնարկելով, որպեսզի չվնասեն ներկերի կամ պոլիէթրային ծածկույթը:

**Սառնարանի խցիկի օգտագործումը**

Սառնարանային խցիկի ներսում ջերմաստիճանը դրվում է պտտելով ջերմոտստառի կոճակը: Առաջարկվում է տեղադրել ջերմաստիճանը միջին դիրքում: Սառնարանային խցիկի սառը օղը շրջանառվում է այնպես, որ ցածր ջերմաստիճանը դրվի խցիկի ներքևում: Պահպանման լավագույն պայմանների համար խցիկներում պատշաճ կերպով տեղադրելու համար հետևեք պահեստավորման իրահանգներին:

Անպատշաճ պահելու դեպքում նույնիսկ ամենաթարմ կերակրոն արագ փչանալու է: Սառնարանային խցիկը հագեցած է հարմար դարակներով, որոնք բարձրությունը հնարավոր է կարգավորել հատուկ ուղեցույցների միջոցով: Սա թույլ է տալիս դարակաշարերին տեղադրել մեծ փաթեթներ և բարձր շշեր: Մի դրեք հեղուկներ սառնարանում առանց խուփի տարաների մեջ, որպեսզի խուսափեք խոնավության կուտակումից: դա հանգեցնում է ջերմաստիճանի բարձրացմանը սառնարանային խցիկում:

**ՍԱՌՆԱՐԱՆԻ ԽՑԻՎ ՕԳՏԱԳՈՐԾՈՒՄ**

Մևնդաթեքի պահպանման լավագույն պայմաններն ապահովելու համար հետևեք ստորև ներկայացված ուղեցույցներին: Սառնեցող և սառնարանում պահվող

սնունդը պետք է մանրակրկիտ փաթեթավորվի, որպեսզի խուսափեն սառնամանիքի ավելորդ ծնալորումից:

- Նախընտրելի է, որ սառնարանային խցիկի ներսում տեղադրված սնունդը չհամընկնի հետևի և կորային պատերի հետ:

- Պատշաճ պահեստավորման և հետագա հալեցման հեշտության համար սնունդը տեղադրեք փոքր մասերում:

- Սառեցման հեղուկներով լի ապակե տարաները երկար մի դրեք սառցարանում, հատկապես եթե դրանք պարունակում են սերտորեն խցանված գազավորված կամ գազավորված ըմպելիքներ: Նեղուկ բյուրեղացումը կարող է ոչնչացնել տարան: - Խոնավության կուտակումից խուսափելու համար հեղուկները մի դրեք տարաների մեջ, առանց կափարիչի սառնարանում: դա հանգեցնում է ջերմաստիճանի բարձրացմանը:

**ՋԵՐՄԱՍԻՃԱՆԻ ԿԱՐԳԱՎՈՐՈՒՄ**

1. Սաքի ներսում ջերմաստիճանը կարգավորվում է ջերմաստիճանի կարգավորիչի միջոցով, որը տեղադրված է սառնարանային պատի վերին պատիկի:
2. դիջիթոլումը OFF-չի cooled.  
Min դիրքը սառեցման նվազագույն ջերմաստիճանն է: Med –ի դիրքը նորմալ մեծիմուն գործողությունն է: Առավելագույն դիրքը առավելագույն սառեցումն է:
3. ամենօրյա օգտագործման համար օպտիմալ է MED դիրքը:

**ԼՈՒՍԱԿՈՐՈՒՅՑԱՆ ԼԱՄՊԻ ՓՈՆԱՐԻՆՈՒՄ**

Այս սարքն օգտագործում է ցածր էներգիայի սպառմամբ և երկարացված ծառայության ժամկետով LED լուսադիոդներ: Անսարքությունների դեպքում դիմեք սպասարկման կենտրոն:

**6. ՄՈԱՍԱՐԿՈՒՄ ԵՎ ԽՆԱՅՔ**

Սառնարանը հալեցնելու համար տեղադրեք ջերմաստիճանի կոճակը «0» դիրքում և անջատեք սառնարանը էլեկտրասնուցումից: Սառեցված սնունդը փաթեթել մի քանի շերտերով՝ հալեցնելով և տեղադրել հնարավորինս թույն: Լվանալ և չորացնել սառնարանային խցիկը մանրակրկիտ նախքան այն նորից միացնելը:

Եթե շահագործման ընթացքում սառցարանում ստեղծվել է 5 մմ-ից ավելի հաստությամբ սառնամանիքի շերտ, ապա այն պետք է պատրաստել հալեցման: Դա անելու համար դրանից հանեք կերակուրը և դրեք դրանք սառնարանի դարակներին: Չափորոշ, սառնարանի դուռը քան թողեք և տեղադրեք հալված ջուր հավաքելու քանակացած տարա, ապա լվացեք սառնարանն ու չորացրեք սրբիչով: Խոնոկ կնքված տարաների մեջ միշտ պահեք ուժեղ հոտով սնունդ, որպեսզի խուսափեք այն հոտերից, որոնք հետագայում դժվար է հեռացնել:

Մաքրել սառնարանի ներքին և արտաքին մակերեսները պարտադրյալ կամ փափուկ կտորով: Օգտագործեք չեզոք լվացող միջոցներ: Երբեք մի օգտագործեք փոշիացվող քերոլ լվացող միջոցներ, ավալային միացություններ, օդաանակալան թթուներ կամ տաք ջուր, քանի որ դա կարող է վնասել ներկման նյութերը: Մի օգտագործեք սուր կամ մետաղական առարկաներ, դա կարող է վնասել սառնարանը: Բոլոր շարժական մասերը կարելի է լվանալ օճառի կամ լվացող միջոցների և ջրի լուծույթով: Դրանք կարելի է լվանալ նաև աման լվացող մեքենայի մեջ: Հիշեք, որ բոլոր շարժական մասերը պետք է մանրակրկիտ չորացնելուց առաջ դրանք սառնարանում վերադարձնելուց առաջ: Փոշը կարող է կուտակվել սառնարանի կոնդենսատորի

վրա և կանխել դրա պատշաճ աշխատանքը: Սառնարանի հետևի մասը փոշեկուլով զգուշորեն օգտագործեք՝ հարմար վարդակ օգտագործելով: Եթե երկար ժամանակ չեք պատրաստվում օգտագործել սառնարանը, ապա այն անջատեք էլեկտրասնուցումից, լվացեք ներքը, չորացրեք և դրաները կիսաբաց թողեք՝ խուսափելու համար տիան հոտերի և բորբոսի առաջացումից:

**ԷԼԵԿՏՐԱԷՆԵՐԳԻԱ ԽՆԱՅՐՈՒԹՅԱՆ ԱՌԱՋԱՐԿՈՒԹՅՈՒՆՆԵՐ**

**Ճիշտ տեղադրեք սառնարանը**  
Բավարար հեռավորություն ջերմության աղբյուրներից՝ լավ օդափոխվող տարածքում՝ ՍԱՐՆԱՐԿԱՅԻՆ ՏԵՂԱԴՐՄԱՆ բաժնի առաջարկություններին համապատասխան:

**Ճիշտ տեղադրեք ջերմաստիճանը**  
Տերմոստատը դրեք միջին դիրքի: Theբերմաստիճանը չափագրեք ցածր սահմանները միայն կբարձրացնի էներգիայի սպառումը, բայց չի բարելավելու սննդի պահպանումը:

**Մի ցրեք սառնարանը**  
Սննդամթերքի պահպանման համար անհրաժեշտ է օդի բավարար շրջանառություն: Սննդամթերքի գերցումը խնսգարում է ազատ օդի շրջանառությանը, սառնարանի ճիշտ աշխատանքին և առաջացնում է էներգիայի լուցուցիչ սպառում:

**Դուռը փակ պահեք**  
Դռները բացեք միայն անհրաժեշտության դեպքում, հիշեք, որ դռների յուրաքանչյուր բացումը մի փոքր բարձրացնում է սառնարանի ներսում ջերմաստիճանը, և էլեկտրաէներգիան սպառում է նախկին ջերմաստիճանը վերականգնելու համար: Համոզվեք, որ սառնարանի դռների վրա կնքող կտախյով մացուր և ամուր է մտնում պահախանի, երբ այն փակեք, որպեսզի խուսափեք սառը օդի արտահոսքից:

**Մի դրեք տաք կերակուր**  
Սառնարանում տեղադրված տաք սնունդը միանգամից մի քանի աստիճանով բարձրացնում է ջերմաստիճանը: Թողնեք, որ սնունդը և պարագաները սառնեն սենյակային ջերմաստիճանում, այնուհետև սառնարանում:

**7. ԱՆՍԱՐՔՈՒԹՅՈՒՆՆԵՐԻ ՎԵՐԱՏՈՒՄ**

Եթե սառնարանը բավարար չի աշխատում կամ անսարքություն է առաջացել, նախքան լիազորված սպասարկման կենտրոն դիմելը կարդացեք այս բաժինը: Որոշ դեպքերում, դուք կարող եք ինքներդ շտկել ծագած խնդիրները:

**Սառնարանի ՉԻ ԱՇԽԱՏՈՒՄ**

- Ստուգեք, որ.
  - Տանը հոսանքն անջատված չէ:
  - Խորքը ապահով կերպով տեղադրված է վարդակից:
  - Վարդակն աշխատում է:

**Սառնարանային ջերմաստիճանը շատ բարձր է**

- Ստուգեք, որ.
  - Դուռը պինդ փակ է, կնքող չի վնասվել;
  - Տերմոստատը գլխիկը ճիշտ դիրքում է;
  - Դարակները գերբեռնված չեն սննդով;
  - Դուռը հաճախ չբացել:

**ԿՈՄՐԵՍՈՐԸ ԱՆՐԱՐԱՐ ԱՇԽԱՏՈՒՄ Է**

- Ստուգեք, որ.
  - Սառնարանի դուռը պինդ փակվում է և շատ հաճախ չի բացվում;
  - Սենյակի ջերմաստիճանը շատ բարձր չէ;

- Տերմոստատի գլխիկը ճիշտ դիրքում է:  
**Սառնարանը օգտագործման ճամանակ շատ է աղմկում**

- Ստուգեք, որ
- Սառնարանը հավասարեցված չէ;
- Սառնարանը դիպչում է օտարերկրյա օբյեկտներին (օրինակ՝ շրջապատող կահույքին):
- Սառնարանային համակարգի ներսում շրջանաձևով սառնագեներ կարող է հանգեցնել արտահոսքի ծայկի Նույնիսկ այն դեպքում, երբ կոմպրեսորը չի աշխատում: Սա անսարքություն չէ և չի ազդում սառնարանի արդյունավետ աշխատանքի վրա:
- Տերմոստատը և կոմպրեսորը միացնելու բնորոշ հնչյունները սովորական հնչյուններ են, որոնք առաջանում են սարքի էլեկտրական սարքավորումների գործարկման ժամանակ:
- Եթե սառնարանը ստուգելուց հետո դեռ չի աշխատում ինչպես հարկն է, դիմեք լիազորված սպասարկման կենտրոն:

**ՌԻՇԱՐԴՈՒԹՅՈՒՆ**

Այս սառնարանը պարունակում է փոքր քանակությամբ R600a սառնագեներ, որը գործնականում անվնաս է շրջակա միջավայրի համար, բայց դա նաև դուրավառ գազ է: Արտահոսքի դեպքում սառնագետնը կարող է գրգռել աչքերը կամ բռնկվել:

**8. ՏԵՆՆԻԿԱԿԱՆ ԲՆՈՒԹԱԳԻՐԸ**

Կլիմայական դաս	N/ST
Ծավալը՝ լրիվ/սառնարան/սառնամանիք, Ա	262/197/65
Հոսանքի սնուցման լարումը	220-240 V ~50 Հց
Մաքսիմալ հզորություն, վտ	90
հոսանք, Ա	1
Արժույթի մակարդակ, դժ	39
Հոսանքի ծախս, կՎտ/24 ժ	0.671
Ներքին լուսավորման լամպ, վտ	2
Հոսանքի պահանջման կլաս	Ա +
Սառեցեմտ	R600a (81 գ)
Չուտ քաշը, կգ	44.5
Չափերը՝ կ/ս/բ, մմ	547/568/1773

**9. ՍԱՐՔԻ ՀԱՆՁՆՈՒՄԸ ՎԵՐԱՄՇԱԿԱՄԱՆ**

Սարքի ծառայության ժամկետը լրանալուց հետո այն կարելի է առանձնացնել սովորական կենցաղային թափոններից և հանձնել էլեկտրական սարքերի ընդունման հատուկ կետ վերամշակելու համար:

**10. ՍԵՐՏԻՖԻԿԱՑՄԱՆ ՄԱՍԻՆ ՏԵՐԵԿՈՒԹՅՈՒՆ, ԵՐԱՇՆԻԹՅԱՆ ՊԱՐՏԱԿԱՆՈՒԹՅՈՒՆՆԵՐ**

Այս ապրանքի ծառայության ժամկետը 10 տարի՝ սկսած այն վերջնական սպառողին վաճառելու ամսաթվից, եթե ապրանքը օգտագործվում է սույն ձեռնարկում նշված ցուցումներին և գործող տեխնիկական չափանիշներին խիստ համապատասխան: Ծառայության ժամկետի ավարտից հետո դիմեք ձեր մոտակա սպասարկման կենտրոն՝ սարքի հետագա շահագործման վերաբերյալ առաջարկություններ ստանալու համար: Ապրանքի արտադրության

ամսաթիվը նշվում է սերիայի համարում (2 և 3 նիշերը՝ տարի, 4 և 5 նիշերը՝ արտադրության ամիս): Սարքի սպասարկման ժամանակ որևէ հարցի ծագման կամ դրա անսարքության դեպքում դիմեք TM CENTEK-ի լիազորված սպասարկման կենտրոն: Կենտրոնի հասցեն կարելի է գտնել <https://centek.ru/servis> կայքում: Աջակցության ծառայությունների հետ կապ հաստատելու միջոցներ՝ հեռ. +7 (988) 24-00-178, VK vk.com/centek\_krd: Գլխավոր սպասարկման կենտրոն՝ ՄՊԸ «Լարիկա-Սերվիս», ք. Կրասնոդար: Հեռ.՝ +7 (861) 991-05-42:

**համապատասխանության սերտիֆիկատ՝**  
 № EAЭС RU C-CN.Е02.В.04729/23 ից 07.02.2023 գ:



**11. ԱՐՏԱԴՐՈՒ ԵՎ ՆԵՐՄՈՒԾՈՒ ՄԱՍԻՆ ՏԵՐԵԿՈՒԹՅՈՒՆ**

**Ներմուծող՝** ՕՕՕ Լարիկա-Էլեկտրոնիքս: **Հասցե՝** Ռուսաստան, 350080, գ. Կրասնոդար, ուլ. Դեմուա, 14: **Հեռախոս՝** +7 (861) 2-600-900:

**ՀԱՐԳԵԼԻ ՄՊԱՌՈՂ!**

Երաշխիքային ժամկետը 36 ամիս է սարքի եւ 60 ամիս է compressor օրվախից իրացման վերջնական սպառողի: Տվյալ երաշխիքային կտրոնով արտադրողը հաստատում է այս սարքի սպաստնակությունը և պարտավորվում է անվճար հիմունքով վերացնել արտադրողի մեղով առաջացած բոլոր անսարքությունները:

**ԵՐԱՇՆԻԹՅԱՆ ՄՊԱՍԱՐԿՄԱՆ ՊԱՅՄԱՆՆԵՐԸ**

1. Երաշխիքը գործում է գրանցման հետևյալ պայմանները կատարելու դեպքում՝
  - հարկավոր է ճիշտ և պարզ կերպով լրացնել արտադրողի բնօրինակ երաշխիքային կտրոնը՝ նշելով մոդելի անվանումը, սերիայի համարը, վաճառքի ամսաթիվը, ավելացնելով վաճառող ընկերության կնիքը և վաճառող ընկերության ներկայացուցչի ստորագրությունը երաշխիքային կտրոնի վրա, կնիքներ յուրաքանչյուր կտրվող կտրոնի վրա, գնորդի ստորագրությունը:
  - Արտադրողը իրավասու է մերժել երաշխիքային սպասարկումը վերը նշված փաստաթղթերը չներկայացնելու դեպքում, կամ եթե դրանցում նշված տեղեկությունը թերի, անհասկանալի կամ հակասական է:
2. Երաշխիքը գործում է օգտագործման հետևյալ պայմանները կատարելու դեպքում՝
  - պետք է սարքը օգտագործել ձեռնարկում նշված ցուցումներին խիստ համապատասխան,
  - հարկավոր է հետևել անվտանգության կանոններին ու պահանջներին:
3. Երաշխիքը չի ներառում սարքի պարբերական սպասարկում, մաքրում, տեղադրում, կարգաբերում սեփականատիրոջ տանը:
4. Երաշխիքը չի տարածվում հետևյալ դեպքերի վրա՝
  - մեխանիկական վնասվածքներ,
  - սարքի բնականոն մաշում ժամանակի ընթացքում,
  - օգտագործման պայմանների չպահպանում կամ սխալ գործողություններ սեփականատիրոջ կողմից,
  - սխալ տեղադրում, բեռնավորիչարդում,
  - բնական աղետներ (կայծակ, հրդեհ, ջրիեղել և այլն), ինչպես նաև վաճառողից և արտադրողից չկախված այլ պատճառներ,

- կողմնակի առարկաների, հեղուկների, միջատների ընկնելը սարքի մեջ,
- վերանորոգում կամ կառուցվածքային փոփոխություններ չի հազարված անձանց կողմից,
- սարքի օգտագործումը պրոֆեսիոնալ նպատակներով (ծանրաբեռնվածությունը գերազանցում է կենցաղային օգտագործման մակարդակը), սարքի միացումը էլեկտրամատակարարման հեռահաղորդակցական և կաբելային ցանցերին, որոնք չեն համապատասխանում պետական տեխնիկական չափանիշներին,
- ապրանքի հետևյալ պարագաների փչացում, եթե դրանց փոխարինումը նախատեսված է կառուցվածքով և կապված չէ ապրանքի ապամոնտաժման հետ՝
  - ա) հեռակառավարման վահանակներ, կուտակիչ մարտկոցներ, էլեկտրասնուցման տարրեր (մարտկոցներ), էլեկտրասնուցման արտաքին բլոկներ և լիցքավորիչներ,
  - բ) սպառվող կոլեկտորներ և պարագաներ (փաթեթ, պատյաններ, գոտիներ, պայուսակներ, ցանցեր, դանակներ, շշեր, ափսեներ, տակդիրներ, վանդակներ, շամփուրներ, փողոկներ, խողովակներ, խոզանակներ, կցորդներ, փոշեհավաք պարկեր, ֆիլտրեր, հոսի կլանիչներ),
- մարտկոցներով աշխատող սարքերի դեպքում աշխատանք ոչ համապատասխան կամ սպառված մարտկոցների հետ,
- կուտակիչ մարտկոցներով աշխատող սարքերի դեպքում կուտակիչ մարտկոցներ լիցքավորելու կանոնների խախտումների պատճառով առաջացած վնասներ:
- 5. Այս երաշխիքը տրվում է արտադրողի կողմից ի հավելումն սպառողի՝ գործող օրենսդրությամբ սահմանված իրավունքների և որևէ կերպ չի սահմանափակում դրանք:
- 6. Արտադրողը պատասխանատվություն չի կրում մարդկանց, ընտանի կենդանիների, սպառողի կամ երրորդ անձանց գույքին TM «Centek»-ի ապրանքի կողմից ուղղակիորեն կամ անուղղակիորեն հասցված որևէ վնասի համար, եթե դա տեղի է ունեցել ապրանքի օգտագործման և տեղադրման կանոններն ու պայմանները չպահպանելու, սպառողի կամ երրորդ անձանց դիտավորյալ կամ անզգույշ գործողությունների (անգործության), ֆորսմաժորային հանգամանքների պայմաններում:
- 7. Սպասարկման կենտրոնն ապրանքը ընդունում է միայն մաքուր փիճակում (սարքի վրա չպետք է լինեն սևնդի մնացորդներ, փոշի և այլ կեղտեր):

**Արտադրողը իրավասու է փոխել սարքի դիզայնը և բնութագիրը առանց նախնական ծանուցման:**



**Урматтуу керектөөчү!**

**TM CENTEK өнүмдөрүн тандаганыңыз үчүн рахмат. Биз анын ишетишине, колдонуу эрежелерин туура аткарасыңыз, кепилдик беребиз.**

Муздаткыч бул тиричилик шайманы жана өнөр жай максаттар үчүн колдонулбайт!

**ШАЙМАНДЫН МАКСАТЫ:** Муздатуу (жана/же тоңдуруу жана төмөн температурда жылуулук изоляцияланган камерада сактоо үчүн.

**1. КООПСУЗДУК ЧАРАЛАР**

Коопсуздукту камсыз кылуу жана шаймандын иштөө мөөнөтүн узартуу үчүн шайманды колдонуудан мурун берилген колдонмону жана белгилерди кунт коюп окуп чыгыңыз жана төмөнкү коопсуздук көрсөтмөлөрүн аткарыңыз.

**КӨҢҮЛ БУРУҢУЗ!**

Берилген коопсуздук чараларын сактабоо кырсыктарга алып келиши мүмкүн.

1. 220-240 В, 50 Гц өзгөрмө токтун электр кубатын гана колдонуңуз.
2. Муздаткычтын ичинде тез күйүүчү заттарды сактабаңыз (бензин, желим, эфир ж.б.).
3. Муздаткычтын үстүнө суу төкпөңүз, анткени бул сиз үчүн кооптуу болушу мүмкүн, жана ошондой эле муздаткычтын бузулуусуна алып келиши мүмкүн.
4. Эгер сиз шайманды колдонуу учурунда адаттагыдан башкача ызы - чуу, жыт же түтүн сезип, же шайманга мүнөздүү эмес белгилерди байкап калсаңыз, кубатты өчүрүп, тейлөө борборунун өкүлү менен байланышууңуз зарыл.
5. Камсыздоо кабелин бузуп албаңыз:
  - Камсыздоо кабелин алмаштырууга тыюу салынат.
  - Камсыздоо кабелдин үстүнө буюмдарды койбоңуз.
  - Камсыздоо кабелди жылуулук булактарынан алыс кармаңыз.
- Муздаткычты тармактан өчүрүп жатканда электр зымынан эмес, сайгычынан кармап сууруңуз.
6. Муздаткыч бөлмөлөрдүн ичинде колдонгонго иштелип чыккан. Эч кандай шарттарда муздаткычты сыртта колдонбоңуз.
7. Муздаткыч берилген көрсөтмөгө ылайык азыктарды сакташ үчүн үйдүн ичинде колдонулушу керек.
8. Муздаткыч бул чоң көлөмдөгү тиричилик шайманы, аны ташуу үчүн кеминде эки киши талап кылынат.
9. Муздаткычты ным колдоруңуз менен кармабаңыз.
10. Өрт чыгып кетпешине үчүн же шайманды бузуп албаш үчүн, узарткычтарды, үч тешиктүү розеткаларды жана адаптерлерди колдонбоңуз . Адаптерлерди жана узарткычтарды, ошондой эле кесилиши колдонулуп жаткан электр кубаттуулугуна туура келбеген туташтыргыч кабелди колдонуудан келип чыккан өрт үчүн өндүрүүчү жооптуу эмес.
11. Муздаткычты орноткондо тармактын мүнөздөмөлөрүн жана муздаткычтын арткы тарабындагы атайын тактайчада жазылган электр параметрлеринин шайкештигин текшереш керек.
12. Шайманды розеткага аябай жакын жылдырбаңыз.
13. Эгерде электр зымы бузулган болсо, аны атайын арналган



зымга же ыйгарым укуктуу тейлөө борбору тарабынан берилген топтомго алмаштырылышы керек. Кабелдин алмаштыруусун квалификациялуу кызматкер гана жасаш керек. Шайманды, иштеп жаткан коргоочу түзмөгү бар (автоматтык өчүргүч, эригич сактандыргыч ж.б.) электр тармагына туташтырыңыз.

- Ички муздатуу беттерге колуңузду тийгизбеңиз.
- Ар кандай тазалоо же техникалык тейлөө иштерин жүргүзүүдөн мурун муздаткычты тармактан ажыратыңыз. Термостаттын кармагычы «ӨЧҮК» абалына орнотуу электр коопсуздугун камсыз кылуу үчүн жетишсиз.
- Муздаткычтын түзүлүшүн өзгөртүүгө жана келилдик оңдоо үчүн өндүрүүчү тарабынан уруксат берилбеген адамдардын кийлигишүүсүнө тыюу салынат.
- Өндүрүүчү тарабынан сунушталбаса, тамак азыктарды сактай турган жерде электр шаймандарды колдонуңуз.
- Муздаткычтын ичинде күйүүчү газдарды же суюктуктарды сактабаңыз.
- Тондургуч камерада айнек бөтөлкөлөр менен суюктугу бар банкаларды сактабаңыз.
- Эгер Сиз шайманды башка адамга колдонууга бергиңиз келсе, сураныч, анда аны берилген колдонмосу менен кошо өткөрүп бериңиз.

#### КОЛДОНУУ БОЮНЧА СУНУШТАР

- Бир эле электр кубаттуулук чынжырына өтө көп электр шаймандарды туташтырбаңыз, бул өрт чыгышына алып келиши мүмкүн.
- Эгерде сиз муздаткычты узак убакытка чейин колдонууну ойлонбосоңуз, анын тармак сайгычын розеткадан чыгарып коюңуз.
- Температурасы төмөн бөлүмүнүн ички дубалдарына же андагы тамак - ашка суу колдоруңузду тийгизбеңиз.
- Температурасы төмөн бөлүмүнүн ичине бөтөлкөлөрдү же башка айнек идиштерди койбоңуз.

#### АЛДЫН - АЛА ЭСКЕРТҮҮ!

- Муздаткычтын муздатуусун муздатуучу зат камсыз кылат, аны атайын жабдуулар менен толтурат. Муздаткычтын арткы бетиндеги муздатуучу заттын айлануу түтүктөрүн бузбаңыз.
- Берилген өнүмдүн курамында айлана - чөйрөгө зыяны жок, бирок күйүүчү болуп эсептелинген изобутан деген жаратылыш газы бар муздатуучу зат бар. Муздаткычты ташыганда же орноткондо абайлаш керек, муздатуучу заттын айлануусунун кандайдыр бир бөлүгүн бузуп албаш үчүн.
- Түтүктөрдөн чыккан муздатуучу зат күйүп кетиши мүмкүн же сиздин ден-соолугуңузга зыян келтириши мүмкүн. Эгерде муздатуучу заттын кандайдыр бир бөлүгү бузулган болсо, ар кандай түрдөгү ачык жалындан же өрттөнүп кетиши мүмкүн булактардан алыс болуңуз, жана ошондой эле муздаткыч турган бөлмөнү бир нече мүнөт шамалдатыңыз.
- Муздатуучу зат агып кеткен учурда газ менен абанын тез күйүүчү аралашмасынын пайда болушун алдын алыш үчүн, муздаткыч турган бөлмөнүн көлөмү муздаткычта колдонулган муздатуучу заттын көлөмүнө дал келиши керек.
- Бул таануу камтыйт мелис саны хладагента R600a, ал дээрлик безопасен үчүн айлана-чөйрөнү, бирок бул учурда күйүүчү газ болуп эсептелет. Сиздин муздаткычтагы муздатуучу заттын көлөмү муздаткычтын арткы бетиндеги маалымат тактасында көрсөтүлгөн.

– Бузулуу белгилери бар болгон муздаткычты эч качан күйгүзбөңүз. Эгерде өнүмдүн талаптагыдай иштешине күмөн санасаңыз, тейлөө борборуна кайрылыңыз.

#### 2. ЖЕТКИРҮҮ ТОПТОМУ

- Холодильник - 1 чыгарм
- Чыңалган айнектен жасалган текче - 4 даана
- Муз үчүн Калып - 1 даана
- Жумуртка табагы - 2 даана
- Эшик текчеси - 3 даана
- Жашылча жана жемиштер үчүн контейнер - 1 даана
- Суурма тондургуч - 2 даана
- Пайдалануучунун колдонмосу - 1 даана
- Топсалуу валдын жеңи - 3 даана

#### ШАЙМАНДЫН СҮРӨТТӨЛӨШҮ

- Терморегулятор
- Темпераменттүү айнек текчелер
- Жашылча-жемиш контейнери
- Тондургуч тартамалары
- Эшиктин текчелери

#### 3. ТАШЫП АЛЫП ӨТҮҮ

Шайманды ташыганда же көтөргөндө аны түбүнөн кармап тик абалда көтөрүңүз. Муздаткычты 45° дан ашык кыйшайтпаңыз. Эч качан аны түбүн өйдө каратып оодарбаңыз. Муздаткычты капталдагы же арткы бети менен койбоңуз. Капталдап, арткы же алдыңкы бетинде жаткан муздаткычты ташыбаңыз. Көтөргөндө эшигин жардам катары колдонуңуз. Бул шайманга зыян келтириши мүмкүн. Муздаткычтын эки арткы буттары дөңгөлөк менен жабдылган. Шайманды ашканада жылдырып, ордуна так орнотуш үчүн, муздаткычты бир аз арткы дубал жака эңкейтиңиз жана жылдырыңыз. Муздаткычтын эки алдыңкы буттарын бийиктиги боюнча жөндөсө болот. Шайманды так тегиздеш үчүн, алдыңкы буттарын оңго же солго бурап коюңуз, шайман жерде бекем турсун.

#### 4. МУЗДАТКЫЧТЫ ОРНОТУУ

Туура орнотуу муздаткычтын ишенимдүү эффективдүү иштешин камсыз кылуу үчүн керектүү. Муздаткычты түбүнөн кармап көтөрүш керек. Эшигинен же кармагычынан тартпаңыз. Өндүрүүчүнүн келипдиги эшигин ташуудан чыккан бузулуусун жаппайт. Мындай жагдайdan чыккан тейлөөнү ээси өзү төлөйт.

#### ЭШИГИН КОТОРУУ

##### КӨҢҮЛ БУРҮҮЗ

Башка эшик тагыш үчүн квалификациялуу адиске кайрылуу сунушталат. Эгер сиз муздаткычтын эшигин өзүңүз алмаштыра алмасаңыз, төмөндө берилген көрсөтмөнүн сунуштарын аткарыңыз. Керектүү куралдар: кайчылаш бурагыч, жалпак бурагыч, алты бурчтуу ачыкч.

- Топсонун коргоочусун чечип алыңыз.
- Үч болтуу бурагыч менен алып салыңыз.
- Ортоңку илмекти, болтторду, коргоону жана пластик мыктарды алып салыңыз. Аларды башка тарапка орнотуңуз. Төмөнкү эшикти чечип, аны четке коюңуз.
- Төмөнкү бөлүгүн демонтаждоо жана орнотуу.
- Төмөнкү топсонун жана болтторду бурап алыңыз. Андан кийин аларды экинчи жагына орнотуп, оңдоңуз. Көңүл буруңуз: муздаткычты 45тен ашык бурчка бурууга болбойт.

4.2. Жөндөлүүчү буттарды корпустун карама-каршы жагына орнотуңуз.

4.3. Төмөнкү эшикти экинчи жагына орнотуп, болт менен бекемдеңиз.

5. Эшикти орнотуңуз.

6. Эшиктин ортоңку шарнир болттарын бекитиңиз.

Үстүңкү эшикти орнотуп, үстүңкү эшиктин коргоочусун алып салыңыз. Эшиктин карама-каршы жагына жаңы эшик коргоочусун (бирдей эмес) орнотуңуз. Аны бурап коюңуз.

7. Корпустун карама-каршы жагына илгичтерди орнотуңуз; аны бекитүү үчүн болтторду колдонуңуз.

8. Топсодон коргоону орнотуп, илмекти бекитиңиз.

#### **ЭСКЕРТҮҮ:**

Эшиктин ордун өзгөртүү үчүн шайманды бир аз жантайтуу керек. Аппаратты тегиз жерге койбоңуз-бул муздатуу системасын бузушу мүмкүн.

#### **ЖЕЛДЕТҮҮ**

Муздаткыч компрессору менен конденсаты иштөө учурунда ысыйт, ошондуктан шайманга жеткиликтүү желдетүүнү камсыз кылыш керек.

- Муздаткычты кадимки нымдуулуктагы жакшы желдетилген жерге орнотуш керек. Муздаткычты нымдуулугу жогору болгон бөлмөлөрдө, мисалы, ванна бөлмөсүндө, жер тамда орнотконго тыюу салынат.

- Орнотууда, шаймандын капталдарында минималдуу боштуктарды (10 см), ал эми үстүңкү жагын 10 см камсыз кылыңыз, абанын эркин айлануусу үчүн.

- Жылуулук булактарынын жанында койбоңуз.

- Муздаткычты күндүн түз нуurlары тийген жерге же жылуулук булактарынын (ашкана мештин, кызарткыч мештин, каминдин) жанында койбоңуз.

#### **ТЕГИЗДӨӨ**

Муздаткычтын эффективдүү иштеши үчүн, анын тегиз жерде орнотулганы маанилүү. Муздаткычты ордуна орноткондон кийин, анын тууралоочу буттарын айландырып, анын ордун жөндөнүз. Муздаткычтын артка эңкейиши 5° дан ашпашы керек.

#### **ЭЛЕКТР ТАРМАГЫНА КҮЙГҮЗҮ**

Муздаткыч классы 1 электр тогуна сактануу даражасына ылайык даярдалган жана жерге туташуусу бар эки уюлдуу розетканын жардамы менен күйгүзүлөт.

Электр тармагына күйгүзүүдөн мурун ынаңыз:

- тармактын чыңалуусу муздаткычтын арткы бетиндеги атайын тактайчада көрсөтүлгөн маалыматтарга дал келет;

- электр розеткасынын жерге туташуусу бар байланыш электр тармактын электр менен камсыздоо кабелдин жерге туташуусу бар зымга туташтырылган (туташтыруучу зым 10 А дан кем эмес токко эсептелген болушу керек);

- розетка менен сайгычы бир түрдө; эгер сайгычы розеткага дал келбесе, розетканы камсыздоо зымдын сайгычына ылайык кылып алмаштырыш керек (буну квалификациялуу электрик жасаш керек).

Муздаткыч розеткасына ар дайым жетет тургандай кылып орнотулуш керек. Берилген колдонмодо көрсөтүлгөн, кубаттуу тиричилик шаймандарынын коопсуздук талаптарын бузуу менен туташтырылган муздаткыч кооптуу. Өндүрүүчү белгиленген

орнотуу стандарттарын сактабагандыктан ден-соолукка жана мүлккө келтирилген зыян үчүн жооптуу эмес.

#### **5. МУЗДАТКЫЧТЫ КҮЙГҮЗҮҮДӨН МУРУН ИШТЕТҮҮ**

Муздаткычты орнотуудан кийин, электр тармакка 3 сааттан кийин күйгүзүш керек. Ошентип, ташуудан кийин муздаткыч туура иштеши үчүн зарыл болгон муздатуучу зат туура бөлүштүрүлөт. Бир нече саат өткөндөн кийин муздаткычты электр тармагына күйгүзгөндөн кийин, сиз анын ичине азыктарды салсаңыз болот. Компрессор менен оюктун арткы дубалынын ортосундагы транспорттук арачыларды, ошондой эле шаймандын кыймылдуу бөлүктөрүн жылдырбай турган башка арачыктарды жана жабышчак пенталарды алып салыңыз.

Эгер шаймандын пластик пленкадан жасалган коргоочу каптоосу бар болсо, анда аны боёкторуна же бөлүктөрүнүн жабуусуна зыян келтирбеш үчүн, этиятык менен алып салыңыз.

#### **МУЗДАТУУЧУ КАМЕРАНЫ КОЛДОНУУ**

Муздатуучу бөлүмдүн температурасы термостаттын кармагычын бураганда орнотулат. Термостатты ортоңку кызматка орнотуу сунушталат. Муздатуучу бөлүмдөгү муздак абанын айлануусу ылдыйкы бөлүмдүн температурасы көбүрөөк төмөн болот тургандай кылып орнотулат. Эң жакшы сактоо шарттарды камсыз кылыш үчүн, азыктарды бөлмөлөргө туура салыштырыш үчүн, сактоо буюнча көрсөтмөлөрдү аткарыңыз: туура эмес сактоодо эң жаңы азыктар дагы бузулуп кетет. Муздатуучу бөлүм ыңгайлуу текчелер менен жабдылган, алардын бийиктигин атайын жетектөөчүнүн жардамы менен жөндөсө болот. Бул чоңураак таңактарды жана бийик бөтөлкөлөрдү текчеде жайгаштырууга жардам берет. Муздаткычтын ичине, нымдуулугу жогорулап кетпеш үчүн, капкаксыз идиште суюктуктарды койбоңуз, анткени бул муздаткычтын ичинде температуранын көтөрүлүшүнө алып келет.

#### **ТОҢДУРГУЧ КАМЕРАНЫ КОЛДОНУУ**

Азыктарды сактоо үчүн эң жакшы шарттарды камсыз кылыш үчүн, төмөндө жазылган сунуштарды аткарыңыз. Тоңдурулат турган жана тоңдуруучу камерада сакталат турган азыктарды, ашыкча үшүк пайда болбошу үчүн, жакшылап ороп салыш керек.

- Тоңдургуч камеранын ичине коюлган азыктардын арткы жана капталдагы дубалдарына тийбегени жакшы.

- Туура сактоо үчүн жана кийинки эритүүнүн жеңилдиги үчүн, азыктарды кичинекей бөлүктөргө бөлүп салыңыз.

- Муздаткыч камеранын ичине тоңот турган суюктуктар менен толтурулган айнек идиштерди койбоңуз, өзгөчө алардын ичинде бекем жабылган көпүрөктүү жана газдалган суусундуктар бар болсо. Суюктук, кристалдашып, идишти бузуп салышы мүмкүн.

- Нымдуулук жогорулап кетпеш үчүн, муздаткыч камеранын ичине капкаксыз идиштеги суюктуктарды койбоңуз, анткени бул температуранын көтөрүлүшүнө алып келет.

#### **ТЕМПЕРАТУРАНЫ ОРНОТУУ**

1 Шаймандын ичиндеги температура муздаткыч камеранын үстүңкү дубалына орнотулган термостат менен жөнгө салынат.

2 Position OFF - муздатуу жок.

MIN абалы муздатуу минималдуу температурасы болуп саналат.

MEC абалы - нормалдуу иштеши.

MAX абалы - максималдуу муздатуу.

3 Күнүмдүк колдонуу үчүн MED абалы оптималдуу.

## ЖАРЫК ЛАМПАСЫН АЛМАШТЫРУУ

Бул аппарат аз энергия керектөө жана узак иштөө мөөнөтү менен ДИОДДОРУН колдонот. Бузулган учурда тейлөө борборуна кайрылыңыз.

## 6. ТЕЙЛӨВ ЖАНА КАМ КӨРҮҮ

Муздаткычты эритиш үчүн термостаттын кармагычын «0» абалына коюңуз жана муздаткычты электр тармагынан өчүрүңүз. Эритүү учурда тоңдурулган азыктарды бир нече кабат ороп салыңыз жана аларды, мүмкүн болушунча, муздак жерге коюңуз. Кайра күйгүзүүдөн мурун муздатуучу бөлүмдү жууп салыңыз жана кылдаттык менен кургатып коюңуз.

Эгер иштөө учурунда тоңдургуч камерада калыңдыгы 5 мм болгон үшүк пайда болуп калса, камераны эритүүгө даярдап коюш керек. Бул үчүн ичинен азыктарды чыгарып коюп, аларды муздаткыч камеранын текчелерине жайгаштырып коюш керек. Андан кийин тоңдургуч камеранын эшигин ачык калтырып, эриген сууну чогултуш үчүн идиш коюп коюш керек, андан кийин тоңдургуч камераны жууп кургатып аарчып коюш керек.

Аябай жыттанган азыктарды, жыптар пайда болбошу үчүн, кийин ыргытып салат турган бекем жабылган контейнерлерде сактаңыз. Муздаткычтын ички жана тышкы беттерин губка же жумшак кездеме менен жууңуз. Нейтралдуу жуугуч каражаттарды колдонуңуз. Эч качан порошок абразивдүү жуугуч каражаттарды, щелочтуу бирикмелерди, органикалык кычкылтектерди, ысык сууду колдонбоңуз, бул жылтырак менен боётулган кап-тоосун бузушу мүмкүн. Курч же металл буюмдарды колдонбоңуз, бул муздаткычка зыян келтириши мүмкүн.

Бардык алынуучу бөлүктөрдү, самын эритмесин же жуугуч каражатты кошул, сууда жууганга болот. Ошондой эле аларды идиш жуугуч машинада жууганга болот. Унутпаңыз, бардык алынуучу бөлүктөрүн кайра башынан муздаткычтын ичине койгондон мурун, аларды кылдаттык менен кургатыш керек.

Муздаткычтын конденсаторунда чаң чогулуп, муздаткычтын жакшы иштешине тоскоол болушу мүмкүн. Ылайыктуу саптамаларды колдонуп, муздаткычтын артык бөлүгүн чаң соргуч менен тазалап салыңыз. Эгерде сиз муздаткычты узак убакытка чейин колдонууну ойлонбосоңуз, аны тармагынан өчүрүп, ичин жууп коюңуз, кургатыңыз жана, жагымсыз жыт жана көк пайда болбош үчүн, эшиктерин ачык бойдон калтырып коюңуз.

## ЭЛЕКТР ЭНЕРГИЯНЫ ҮНӨМДӨӨ БОЮНЧА СУНУШАТ

Муздаткычты туура орнотуңуз.

Жылуулук булактарынан жетиштүү алыстыкта, жакшы желдетилген бөлмөдө, МУЗДАТКЫЧТЫ ОРНОТУУ бөлүмүнүн сунуштарына ылайык.

Температураны туура орнотуңуз.

Термостатты ортоңку кызматка орнотуңуз. Температура өтө төмөн коюлуп калса, электр энергия көп коротулат, бирок азыктарды сактабайт.

Муздаткычты ашыкча толтурбаңыз.

Азыктар эскирбеш үчүн абанын жеткиликтүү желдетүүсү маанилүү. Азыктар менен ашыкча толтуруу абанын эркин желдетүүсүнө тоскоолдук берет жана электр энергиянын кошумча коротмосун алып келет.

Эшикти жабык бойдон кармаңыз.

Эшикти зарыл болгондо гана ачыңыз, унутпаңыз, эшиктин ар

бир ачылуусу муздаткычтын ичиндеги температурасын бир нече жогорулатат жана мурунку температурасын калыбына келтириш үчүн электр энергиясы коротулат. Муздаткычтын эшиктериндеги тыгыздаткыч резина таза бойдон сакталып, жабылганда корпуска тыгыз тургандыгын текшерип, бул муздак абанын агып кетешинен сактайт.

Ысык тамактарды койбоңуз.

Муздаткычтын ичине салынган ысык тамактар температурасын бир нече даражага көтөрөт. Тамактарды бөлмө температурасына чейин муздатыңыз, андан кийин муздаткычтын ичине салыңыз.

## 7. КӨЙГӨЙЛӨРДҮ ЖОК КЫЛУУ

Муздаткыч канааттандырардай иштебей жатса же иштебей жатса, ыйгарым укуктуу тейлөө борборуна кайрылаардан мурун берилген бөлүмдү окуп чыгыңыз. Кээ бир учурларда, көйгөйдү өзүңүз чечсеңиз болот.

### МУЗДАТКЫЧ ИШТЕБЕЙ ЖАТАТ

Төмөнкүлөрдү текшерип:

- Үйдө электр энергиясы өчүрүлгөн жок;
- Сайгыч розеткага ишенимдүү сайылды;
- Розетка бузулган жок.

### МУЗДАТКЫЧТЫН ТЕМПЕРАТУРАСЫ ӨТӨ ЖОГОРУ

Төмөнкүлөрдү текшерип:

- Эшик бекем жабылып турат, тыгыздаткыч бузулган жок;
- Термостаттын кармагычы туура кызматта турат;
- Бөлүмдөрдө азыктар ашыкча коюлган жок;
- Эшиги тез - тез ачылган жок.

### КОМПРЕССОР ҮЗҮЛТҮКСҮЗ ИШТЕП ЖАТАТ

Төмөнкүлөрдү текшерип:

- Муздаткычтын эшиги бекем жабылган жана тез - тез ачылып жаткан жок;
- Бөлмөдөгү температура өтө жогору эмес;
- Термостаттын кармагычы туура кызматта турат.

### МУЗДАТКЫЧ ИШТӨӨ УЧУРУНДА АШЫКЧА ЫЗЫ-ЧУУ ЧЫГАРЫП ЖАТАТ

Төмөнкүлөрдү текшерип:

- Муздаткыч түздөлгөн жок;
- Муздаткыч бөлүмдөргө тийип турат (айланасындагы эмеректерге);
- Муздатуучу тутумдун ичинде айланган муздатуучу зат компрессор иштебей турса дагы, агып жаткан суюктуктун үнү чыгышы мүмкүн. Бул көйгөй болуп эсептелинбей жана муздаткычтын эффективдүү иштешине тоскоолдук кылбайт;
- Термостатты жана компрессорду күйгүзүүнүн мүнөздүү үндөрү бул шаймандын электр жабдуулары иштеп жатканда пайда болгон кадимки үндөр.

Эгер текшергенден кийин муздаткыч талаптагыдай иштебей жатса, тейлөө борборуна кайрылыңыз.

### КӨҢҮЛ БУРУҢУЗ!

Берилген муздаткыч бир аз R600a муздатуучу зат менен жабылган, ал айлана - чөйрө үчүн зыянсыз, бирок күйүүчү газ болуп эсептелинет. Муздатуучу зат агып кеткен учурда көзгө зыян келтириши мүмкүн же өрттөнүп кетиши мүмкүн.

## 8. ТЕХНИКАЛЫК МҮНӨЗДӨМӨЛӨР

Климаттык класс	N/ST
Көлөмү: толтура/муздаткыч/тоңдургуч, л	262/197/65
Электр камсыздоонун чыңалуусу	220-240 В -50 Гц
Максималдуу күчтүүлүк, Вт	90
Ток, А	1
Ызы-чуунун деңгээли, дБ	39
Электр энергиясын керектөө, кВт/24 с	0.671
Ички жарык берүүнүн лампасы, Вт	2
Электр энергиясын керектөө классы	A+
Муздатуучу зат	R600a (81 r)
Таза салмагы, кг	44.5
Өлчөмдөр: т/т/б, мм	547/568/1773

## 9. ШАЙМАНДЫ УТИЛЬДЕШТИРӨӨ

Кутусу жана шайман өзү кайра иштетилүүчү материалдардан жасалган. Мүмкүн болушунча аларды кайра иштетилүүчү материалдар үчүн жасалган идишке таштаңыз.

## 10. КҮБӨЛҮК ЖӨНҮНДӨ МААЛЫМАТ, КЕПИЛДИК МИЛДЕТТЕНМЕСИ

Бул өнүмдүн иштөө мөөнөтү акыркы колдонуучуга сатылган күндөн баштап 10 жыл түзөт, шайман ушул эксплуатациялык көрсөтмөлөргө жана колдонулуп жаткан техникалык стандарттарга ылайык так колдонулса. Шаймандын чыгарылган күнү катардагы номерде көрсөтүлөт (2 жана 3 белгиси – жылы, 4 жана 5 белгиси – өндүрүш айы). Шайманды тейлөө боюнча суроолор пайда болгондо же шайман бузулган учурда, TM CENTEK ыйгарым укуктуу тейлөө борборуна кайрылыңыз. Дарегин <https://centek.ru/servis> сайтынан тапсаңыз болот. Колдоо кызматы менен байланыш жолдору: тел.: +7(988)24-00-178, VK: vk.com/centek\_krd. OOO «Ларина-Сервис» башкы тейлөө борбору, Краснодар шаары. Телефон: +7 (861) 991-05-42.

**Продукциянын шайкештик сертификаты бар:**

№ ЕАЭС RU C-CN.BE02.B.04729/23 - 07.02.2023 ж. баштап.



## 11. ӨНДҮРҮҮЧҮ ЖАНА ИМПОРТТОЧУ ЖӨНҮНДӨ МААЛЫМАТ

**Импортоочу:** OOO «Ларина-Электроникс». Дарек: Россия, 350080, г. Краснодар, ул. Демуса, 14. Тел.: +7 (861) 2-600-900.

## УРМАТТУ КЕРЕКТӨӨЧҮ!

Акыркы керектөөчүгө сатуу күндөн тартып 36 ай приборго жана 60 ай компрессорго кепилдик. Ушул кепилдик купону менен өндүрүүчү бул шаймандын жарактуу экендигин ырастайт жана өндүрүүчү тарабынан келип чыккан бардык бузууларды акысыз жоюу милдетин алып жатат.

## КЕПИЛДИК ТЕЙЛӨӨ ШАРТТАРЫ

1. Кепилдик каттоонун төмөнкү шарттарын эске алуу менен жарактуу.

– баштапкы өндүрүүчүнүн кепилдик баракчасын туура жана так толтуруу, модельдин атын көрсөтүү, модельдин сериялык саны, сатылган күнү жазылса, ар бир кепилдик талонунда сатуучу фирманын штампы, сатуучу фирманын өкүлүнүн колу бар болсо.

Жогоруда көрсөтүлгөн документтер берилбеген учурда, же алардагы маалыматтар толук эмес, окулбай турган, карама каршы келген учурда, өндүрүүчү кепилдик кызматынан баш тартууга укуктуу.

2. Кепилдик төмөнкү иштөө шарттарын эске алуу менен жарактуу:

– шаймандын колдонуу көрсөтмөсүнө ылайык так колдонуу;  
– эрежелерди жана коопсуздук талаптарын сактоо.

3. Кепилдик мезгил-мезгили менен техникалык тейлөө, тазалоо, орнотуу, шайманды ээсинин үйүндө жөндөө камтылбайт.

4. Кепилдикке кирбеген учурлар:

– механикалык зыян;

– шаймандын табигый эскириши;

– иштөө шарттарын сактабоо же ээсинин туура эмес аракеттери;  
– туура эмес орнотуу, ташуу;

– табигый кырсыктар (чагылган, өрт, сел ж.б.), ошондой эле сатуучуга жана өндүрүүчүгө тийешеси болбогон башка себептер;

– шаймандын ичине бөтөн заттардын, суюктуктардын, курт-кумурскалардын кирип кетиши;

– уруксатсыз адамдар тарабынан оңдоо же структуралык өзгөрүүлөр;

– шайманды кесиптик максаттарда колдонуу (жүк ички керектөөнүн деңгээлинен ашат). Шайманды мамлекеттик техникалык стандарттарга ылайык болбогон телекоммуникация жана кабелдик тармактарга кошуу;

– буюмдун төмөнкү аксессуарларын иштен чыгышы, эгерде аларды алмаштыруу долбоордо каралса жана буюмду демонтаждоо менен байланышпаса:

а) узактан башкаруу пулттар, аккумулятордук куббаттагычтар, батареикалар, тышкы кубат берүүчү жана куббаттагычтар;

б) сарпталуучу материалдар жана аксессуарлар (чехол кутусу, курлар, баштыктар, торлор, бычактар, колбалар, табактар, жээкчелер, решёткалар, вертелдер, шлангдар, түтүктөр, шёткалар, тиркемелер, чаң жыйноочулар, чыпкалар, жыт сиңиргичтер);

– батареикалар менен иштеген шаймандар үчүн – жараксыз же түгөнгөн батареикалар менен иштөө;

– батареика менен иштеген шаймандар үчүн – батареикаларды кубаттоо эрежелеринин бузулушунан келип чыккан ар кандай зыян.

5. Берилген кепилдик өндүрүүчү тарабынан кошумча колдонулат жана керектөөчүнүн колдонуудагы мыйзамына ылайык укуктарын эч кандай чектебейт.

6. Өндүрүүчү TM CENTEK тин өндүрүшү адамдарга, үй жаныбарларына, керектүү мүлкүнө жана/же керектөөчүлөрдүн жана/же башка үчүнчү адамдардын этиятсыз аракеттерине (аракет-сиздигине), форс-мажордук жагдайларга түздөн-түз же кыйыр түрдө келтирилген зыян үчүн жооп бербейт.

7. Тейлөө борборуна кайрылганда, буюм таза түрүндө гана берилет (шаймандын үстүндө тамактын калдыктары, чаң жана башка кир заттар болбошу керек).

Өндүрүүчү шаймандын дизайнын жана мүнөздөмөлөрүн алдын ала эскертүүсү өзгөртүү укугун өзүнө калтырат.

Dear Customer,

Thank You for purchasing a CENTEK brand product.

We guarantee flawless function of this item,  
provided the guidelines of its operation are observed.

The refrigerator is a household appliance and is not intended for industrial use!

**PURPOSE OF THE APPLIANCE:** For food cooling and/or freezing in a heat-insulated chamber at low temperature.

## 1. SECURITY MEASURES

To ensure safety and extend the service life, carefully read this manual and the markings before using the device and follow the following safety instructions. Save these instructions for future reference.

### ATTENTION!

Failure to comply with these safety measures may lead to accidents.

1. Use only a 220-240 V, 50 Hz power supply.
2. When connecting, try not to use adapters and extension cords.
3. Do not store flammable materials (gasoline, glue, ether, etc.) in the refrigerator.
4. Do not pour water on the refrigerator, as this may be dangerous for you, and may also cause the refrigerator to break down.
5. If you notice unusual noise, smell or smoke during operation of the device, or other unusual signs of the device, it is necessary to turn off the power and contact the service representatives.
  - Avoid damaging the power cable.
  - Do not replace the power cable.
  - Do not place heavy objects on the power cable.
  - Keep the power cable away from heat sources.
6. When disconnecting the refrigerator from the mains, pull the plug, not the power cord.
7. The refrigerator is designed for indoor use. Don't use it outdoors in no case.
8. The refrigerator should be used at home to store food in accordance with these instructions.
9. The refrigerator is a large-sized household appliance, it will take at least two people to transport it.
10. Do not touch the refrigerator with wet hands.
11. Do not use extension cords, tees and adapters to avoid fire or damage to the device. The manufacturer is not responsible for fires that occurred due to the use of adapters and extension cords, as well as a connecting cable whose cross section does not correspond to the power consumption.
12. When installing the refrigerator, it is necessary to check the compliance of the network characteristics and electrical parameters indicated on a special plate on the back of the refrigerator.
12. Do not move the appliance close to the mains plug.
13. If the power cord is damaged, it should be replaced with a special cord or kit provided by an authorized service center. Cable replacement should only be carried out by qualified personnel. Connect the device to an electrical outlet that has a serviceable protection device (circuit breakers, fuses, etc.).

14. Do not touch the internal cooling surfaces of the refrigerator.
15. Disconnect the refrigerator from the mains before performing any cleaning or maintenance operations. Setting the thermostat knob to the «BbKЛ» (OFF) not enough to ensure electrical safety.
16. It is prohibited to change the design of the refrigerator and the intervention of persons not authorized by the manufacturer for warranty repairs.
17. Do not use electrical appliances inside the food storage compartment unless recommended by the manufacturer.
18. Do not store flammable gases or liquids inside the refrigerator.
19. Do not store glass bottles and cans of liquid in the freezer.
20. Should You decide to transfer the appliance to another person, please pass the present manual over along with it.

## OPERATING RECOMMENDATIONS

- Do not connect too many appliances to the same power supply circuit, as this may cause a fire.
- If you do not plan to use the refrigerator for a long time, disconnect its power plug from the outlet.
- Do not touch the inner walls of the low-temperature compartment or the products lying in it with wet hands.
- Do not put bottles or other glass vessels in the low-temperature compartment.

## WARNING!

- Cooling in the refrigerator is provided by a refrigerant that is filled into the refrigerator using special equipment. Do not damage the refrigerant circulation tubes on the back of the refrigerator.
- This product contains a small amount of refrigerant, which is isobutane, a natural gas that does not harm the environment, but is flammable. When transporting and installing the refrigerator, care must be taken not to damage any parts of the refrigerant circuit.
- Coming out of the tubes, the refrigerant can ignite or harm your health. If damage to the refrigerant circuit does occur, avoid any kind of open fire or potential sources of ignition, and ventilate the room where the refrigerator is located for a few minutes.
- In order to avoid the formation of a flammable mixture of gas and air in the event of a refrigerant leak, the dimensions of the room where the refrigerator is located must correspond to the amount of refrigerant used in the refrigerator.
- The volume of the room should be 1 m<sup>3</sup> for every 8 g of refrigerant R600a in the refrigerator. The amount of refrigerant contained in your particular refrigerator is indicated on the nameplate on the back of the refrigerator.
- Never turn on the refrigerator with signs of damage. If you have any doubts about the serviceability of the product, contact customer service.

## 2. PACKAGE CONTENTS

- Refrigerator - 1 pc.
- Tempered glass shelf - 4 pcs.
- Ice mold - 1 pc.
- Egg tray - 2 pcs.
- Door shelf - 3 pcs.
- Container for vegetables and fruits - 1 pc.
- Freezer drawer - 2 pcs.
- User Manual - 1 pc.
- Hinge shaft sleeve - 3 pcs.

## APPLIANCE DESCRIPTION

1. Temperature controller
2. Tempered glass shelves
3. Container for vegetables and fruits
4. Freezer drawers
5. Door shelves

## 3. REFRIGERATOR TRANSPORTATION

When transporting or carrying the device, hold it by the bottom and carry it in an upright position. Do not tilt the refrigerator more than 45 degrees. Never turn it upside down. Do not place the appliance on the sides or back. Do not transport the device if it is lying on its side, on the back or on the front sides. Do not use the door as a carrying aid. This can disable the device. The two rear legs of the refrigerator are equipped with rollers. To move around the kitchen and accurately install the appliance in place, tilt the refrigerator slightly in the direction of the back wall and move it. The two front legs of the refrigerator can be adjusted in height. In order to align the device precisely, twist the front legs to the left or right so that the device is securely on the floor.

After transporting and installing the refrigerator, wait about three hours before connecting it to the mains to be sure that the refrigerant has been properly distributed after transportation - this is necessary for the refrigerator to work properly.

## 4. INSTALLING THE REFRIGERATOR

Proper installation is necessary to ensure reliable and efficient operation of the refrigerator. It is necessary to lift the refrigerator by holding it by the bottom. Do not pull on the door or handle. The manufacturer's warranty does not cover damage to the door as a result of its rearrangement. Repairs caused by such circumstances will be carried out at the expense of the owner.

### OVERHANGING DOORS ATTENTION!

To perform the procedure for replacing doors, it is recommended to contact a qualified specialist. If you decide to reinstall the refrigerator door on your own, take note of the instructions below in this guide. Necessary tools: cross screwdriver, flat screwdriver, hex wrench.

1. Remove the loop protection.
  2. Unscrew the three bolts with a screwdriver.
  3. Remove the center loop, bolts, protection and plastic nails. Install them on the other side. Remove the bottom door and set it aside.
  4. Dismantling and installation of the lower part.
    - 4.1. Unscrew the lower hook and bolts. Then install and secure them on the other side. Please note: the refrigerator should not be tilted at an angle higher than 45°.
    - 4.2. Install the adjustable legs on the opposite side of the case.
    - 4.3. Install the lower door on the other side and secure it with bolts.
  5. Install the lower door.
  6. Fasten the bolts of the Middle door hinge.
- Install the top door and remove the top door guard. Install a new door guard on the opposite side of the door (not the same). Twist it.
7. Install the hinges on the opposite side of the case; use bolts to secure it.
  8. Install the loop protection and secure the loop.

## VENTILATION

The compressor and condenser of the refrigerator heat up during operation, so it is necessary to provide sufficient ventilation to the device.

- The refrigerator should be installed in a well-ventilated room with normal humidity. It is forbidden to install a refrigerator in rooms with high humidity, for example, in bathrooms, basements.
- When installing, ensure minimum gaps (10 cm) on the sides of the device and 10 cm on top for free air circulation. Do not block the air movement at the back of the appliance.
- Do not place near heat sources.
- Do not place the refrigerator in direct sunlight or near heat sources (kitchen stoves, ovens, fireplaces).

## ALIGNMENT

For the efficient operation of the refrigerator, it is important that it is on a flat surface. After installing the refrigerator in place, adjust its position by rotating the adjustment supports in its front part. The tilt of the refrigerator back should not exceed 5°.

## CONNECTION TO THE POWER SUPPLY

The refrigerator corresponds to the 1st class of protection against electric shock and is connected to the electrical supply using a two-pole outlet with a grounding contact.

- Before connecting to the mains, make sure that:
  - The mains voltage corresponds to the data indicated on the special plate on the back of the refrigerator;
  - The grounding contact of the electrical outlet is connected to the grounding wire of the power supply cable of the electrical network (the connecting wire must be designed for a current of at least 10 A);
  - The socket and plug are of the same type; if the plug does not fit into the outlet, the outlet should be replaced with the corresponding plug of the power cord (the work must be performed by a qualified electrician).

The refrigerator must be installed in such a way that you always have access to an outlet.

A refrigerator connected in violation of the safety requirements of high-power household appliances described in this manual is potentially dangerous.

The manufacturer is not responsible for damage to health and property if it is caused by non-compliance with the specified installation standards.

## 5. REFRIGERATOR OPERATION BEFORE SWITCHING ON

It is necessary to connect the refrigerator to the mains three hours after its installation. Thus, the refrigerant will be distributed properly after transportation - this is necessary for the proper operation of the refrigerator.

A few hours after connecting the refrigerator to the mains, You can put products in it.

Remove the transport spacers between the compressor and the back wall of the niche, as well as other spacers and adhesive tapes that keep the moving parts of the device from shifting.

If the device has a protective coating of polymer film, carefully remove it, taking precautions not to damage the paint or polymer coating of the parts.

## USING THE COLD STORAGE

The temperature inside the refrigerator compartment is set by turning the thermostat knob. It is recommended to install the thermostat in the middle position. The cold air in the refrigerator compartment circulates in such a way that a lower temperature is set in the lower part of the compartment. To properly place food in the compartments to ensure the best storage conditions, follow the storage instructions: if stored incorrectly, even the freshest food will quickly deteriorate.

The refrigerator compartment is equipped with convenient shelves, the height of which can be adjusted using special guides. This allows you to place large packages and tall bottles on the shelves. Do not put liquids in containers without a lid in the refrigerator, in order to avoid an increase in humidity, because this leads to an increase in temperature in the refrigerator.

## USING THE FREEZER

In order to ensure the best storage conditions for products, follow the recommendations below. Products intended for freezing and storage in the freezer should be carefully packed to avoid the formation of excessive frost.

- Preferably, the products placed inside the freezer should not come into contact with the back and side walls.
- For proper storage and ease of subsequent defrosting, place the products in small portions.
- Do not place full glass containers with freezing liquids in the freezer for a long time, especially if
- They contain tightly sealed effervescent or carbonated drinks. The liquid, crystallizing, can destroy the container.
- Do not put liquids in containers without a lid in the freezer, in order to avoid an increase in humidity, because this leads to an increase in temperature.

## SETTING THE TEMPERATURE

1. The temperature inside the appliance is regulated by a thermostat, which is installed on the upper wall of the refrigerator.
2. OFF position – not cooled.  
The MIN position is the minimum cooling temperature.  
MED position – functioning in normal mode.  
Position MAX – maximum cooling.
3. For everyday use, the MED position is optimal.

## REPLACEMENT OF THE LIGHT BULB

This device uses LEDs with low power consumption and extended service life. In case of malfunctions, contact the service center.

## 6. MAINTENANCE AND CARE

To defrost the refrigerator, put the thermostat knob in the «0» and disconnect the refrigerator from the power supply. At the time of defrosting, wrap the frozen products in several layers and place them, if possible, in a cold place. Wash and dry the refrigerator compartment thoroughly before turning it on again.

If a layer of frost with a thickness of more than 5 mm has formed in the freezer during operation, it should be prepared for defrosting. To do this, remove the products from it and place them on the shelves of the refrigerator. Next, leave the freezer door open and install any container for collecting melt water, then

wash the freezer and wipe dry.

Always store strong-smelling products in tightly closed containers to avoid the formation of odors that will be difficult to remove later.

Wash the inside and outside surfaces of the refrigerator with a sponge or a soft cloth. Use neutral detergents. Never use powder abrasive detergents, alkaline compounds, organic acids and hot water, this can damage the paintwork. Do not use sharp or metal objects, it may damage the refrigerator.

All removable parts can be washed with a solution of soap or detergent in water. They can also be washed in the dishwasher. Remember that all removable parts must be thoroughly dried before putting them back in the refrigerator.

Dust can accumulate on the refrigerator condenser and interfere with its normal operation.

Carefully vacuum the back of the refrigerator using suitable nozzles.

If you are not going to use the refrigerator for a long time, disconnect it from the power supply, wash it inside, dry it and leave the doors ajar to avoid the formation of unpleasant odors and mold.

## RECOMMENDATIONS FOR SAVING ELECTRICITY

### Install the refrigerator correctly

At a sufficient distance from heat sources, in a well-ventilated room, in accordance with the recommendations of the REFRIGERATOR INSTALLATION point.

### Set the temperature correctly

Set the thermostat to the middle position. Setting an excessively low temperature will only affect the increase in electricity consumption, but will not improve the safety of products.

### Do not overfill the refrigerator

Sufficient air circulation is important for the safety of products. Overfilling with food interferes with free air circulation, proper operation of the refrigerator and causes additional electricity consumption.

### Keep the door closed

Open the doors only if necessary, remember that each opening of the door slightly increases the temperature inside the refrigerator and electricity is consumed to restore the previous temperature. Make sure that the sealing rubber on the refrigerator doors remains clean and fits snugly to the case when closed, this will avoid leakage of cold air.

### Do not place hot food

Hot foods placed in the refrigerator immediately raise the temperature by several degrees. Let the food and dishes cool to room temperature, then put them in the refrigerator.

## 7. TROUBLESHOOTING

In case of unsatisfactory operation of the refrigerator or malfunction, study this section before contacting an authorized service center. In some cases, you can fix the problems yourself.

### THE REFRIGERATOR IS NOT WORKING

Check that:

- The electricity is not turned off in the house;
- The plug is securely inserted into the socket;
- The socket is working properly.

## THE TEMPERATURE IN THE REFRIGERATOR IS TOO HIGH

Check, that:

- The door is closed tightly, the seal is not damaged;
- The thermostat knob is in the correct position;
- The shelves are not overfilling with products;
- The door was not opened often.

## THE COMPRESSOR IS CONSTANTLY RUNNING

Check, that:

- The refrigerator door closes tightly and does not open too often;
- The room temperature is not too high;
- The thermostat knob is in the correct position.

## THE REFRIGERATOR IS TOO NOISY WHEN WORKING

Check that:

- The refrigerator is not aligned;
- The refrigerator touches foreign objects (for example, surrounding furniture).
- The refrigerant circulating inside the cooling system can cause the sound of overflowing liquid, even if the compressor is not working. This is not a malfunction and does not affect the efficient operation of the refrigerator.
- The characteristic sounds of switching on the thermostat and compressor are normal sounds that occur during the operation of the electrical equipment of the device.
- If the refrigerator does not work properly after checking, contact an authorized service center.

## ATTENTION!

This refrigerator contains a small amount of refrigerant R600a, which is practically safe for the environment, but at the same time is a combustible gas. In case of leakage, the refrigerant may cause eye irritation or ignite.

## 8. SPECIFICATIONS

Climate class	N/ST
Volume: Full/refrigerator/freezer, l	262/197/65
Power supply voltage	220-240 V -50 Hz
Maximum power, W	90
Current, A	1
Noise level, dB	39
Electricity consumption, kW/24 h	0.671
Internal illumination lamp, W	2
Energy consumption class	A+
Refrigerant	R600a (81 g)
Net weight, kg	44.5
Dimensions: w/d/h, mm	547/568/1773

## 7. DISPOSAL

Upon expiry of its service life the appliance can be disposed of separately from ordinary domestic waste. You can turn it over

to a specialized electric and electronic appliance disposal and recycling centre.

## 8. CERTIFICATION DATA, GUARANTEE

The service life of this item is 10 years since the date of sale to the end user, provided the item will be used in strict accordance with the present manual and the applicable technical standards. Upon expiry of the service life please contact the nearest authorized service centre for suggestions as to further operation of the appliance. The manufacturing date of the appliance is integrated into the serial number (digits 2 and 3 - year, digits 4 and 5 - month of manufacture). If any questions related to appliance maintenance should arise, or if the appliance has malfunctions, apply to the CENTEK TM Authorized Service Center. The address of the service center can be found on the website <https://centek.ru/servis>. Service support contacts: Phone: +7 (988) 24-00-178, VK: vk.com/centek\_krd. General Service Center: 000 «Larina-Servis», Krasnodar, Phone: +7 (861) 991-05-42.

The product is provided with the Certificate of Conformity.

№ EA3C RU C-CN.BE02.B.04729/23 of 07.02.2023.



## 9. MANUFACTURER AND IMPORTER INFORMATION

Imported to EAEU by: 000 «Larina-Elektroniks». Address: Russia, 350080 Krasnodar, ul. Demusa, 14. Phone: +7 (861) 2-600-900.

## DEAR VALUED CONSUMER!

The warranty period is 36 months for the device and 60 months for the compressor from the date of sale to the end user. With this Warranty Card the Manufacturer confirms the proper condition of the appliance and undertakes to repair, free of charge, all defects caused by the Manufacturer's default.

## GUARANTEE MAINTENANCE TERMS

1. The guarantee shall be valid if the following documentation conditions are observed:

- The original Warranty Card shall be filled out correctly and clearly, indicating the of appliance model, serial number and sale date, the stamp of the seller company and signature of its representative shall be available, as well as the stamps on each coupon and the buyer's signature in the Warranty Card.

The Manufacturer reserves the right to reject guarantee maintenance if the buyer fails to provide the abovementioned documents or if the information contained therein is incomplete, illegible or ambiguous.

2. The guarantee shall be valid if the following operation conditions are observed:

- the appliance is used in strict accordance with the present manual;
- the safety rules and requirements are observed.

3. The guarantee does not apply to regular maintenance, cleaning, installation and setup of the appliance at the owner's location.

4. The guarantee does not apply in the following cases:

- mechanical damage;
- normal wear of the appliance;
- non-observance of operation requirements or erroneous actions on the part of the user;



- improper installation or transportation;
  - natural disasters (lightning, fire, flood, etc.), as well as any other causes beyond the Manufacturer's or Seller's control;
  - ingress of foreign objects, liquids or insects into the inside of the appliance;
  - repairs or modifications to the appliance by unauthorized persons;
  - use of the appliance for commercial purposes (loads exceeding normal domestic application), connection of the appliance to utility and telecommunication networks incompliant with national technical standards;
  - failure of the following accessories, if replacement of these is allowed by design and does not involve disassembly of the appliance:
    - a) remote control units, rechargeable batteries, replaceable batteries (power cells), external power supply units and chargers;
    - b) consumables and accessories (packaging, covers, slings, carry bags, mesh screens, blades, flasks, plates, supports, grilles, spits, hoses, tubes, brushes, nozzles, dust collectors, filters, smell absorbers);
  - for battery-powered appliances - operation with inappropriate or depleted batteries;
  - for rechargeable battery-powered appliances - any damage caused by improper battery charging and recharging.
5. The present guarantee is provided by the Manufacturer in addition to the consumer rights determined by the applicable legislation and does not limit these rights in any way.
6. The Manufacturer shall not be made liable for possible damage, directly or indirectly inflicted by CENTEK brand products on people, domestic animals, the consumer's or third persons' property if such damage is inflicted as the result of non-observance of appliance installation and operation requirements, deliberate or negligent actions (omission) by the consumer or third persons, as well as of force majeure circumstances.
7. Service centers will only accept appliances in a clean state (there should be no food residues, dust and other contamination on the appliance).

**The Manufacturer reserves the right to change the design and specifications of the appliance without prior notice.**



Гарантийный талон / Кепілдік талоны / Երաշխիքային կտրոն /  
Кепилдик картасы / Warranty certificate №

**Внимание!** Пожалуйста, потребуйте от продавца полностью заполнить гарантийный талон и отрывные талоны. Талон действителен при наличии всех штампов и отметок.

**Назар аударыңыз!** Сатушыдан кепілдік талоны мен үзбелі талондарды толық толтыруды талап етіңіз.

**Ուշադրություն!** Վաճառողից պահանջեք ամբողջու-թյամբ լրացնել երաշխիքային կտրոնները:

**Attention!** Please ask the seller to fill out the warranty card and tear-off coupons in full. The ticket is valid in the presence of all stamps and marks.

**Կөңүл буруңыз!** Сатуучудан кепилдик талону жана жулунуп кеткен талондорду толугу менен толтуруп берүүсүн суранабыз. Эгер бардык штамптар жана белгилер бар болсо, купон жарактуу.

Изделие / Бұйым / Ապրանք / Продукт / Product

Модель / Үлгі / Մոդել / Model / Түрү

Серийный номер / Սերիայի համար /  
Serial number / Сериялық нөмірі / Сериялық саны

Дата продажи / Сату күні / Date of sale /  
Վաճառքի ամսաթիվ / Сатылган күнү

Данные отрывные купоны заполняются представителем фирмы-продавца /  
These tear-off coupons are filled in by a representative of the seller /  
Сатушы-фирма толтырады / Бул талондор сатуучунун өкүлү тарабынан толтурулат /  
Լրացնում է վաճառող ընկերությունը



ИЗДЕЛИЕ / БҰЙЫМ / ԱՊՐԱՆՔ / ПРОДУКТ / PRODUCT

МОДЕЛЬ / ҮЛГІ / ՄՈԴԵԼ / MODEL / ТҮРҮ

СЕРИЙНЫЙ НОМЕР / ՍԵՐԻԱՅԻ ՀԱՄԱՐ /  
SERIAL NUMBER / СЕРИЯЛЫҚ НӨМІРІ / СЕРИЯЛЫҚ САНЫ

ДАТА ПРОДАЖИ / САТУ КҮНІ / DATE OF SALE /  
ՎԱՃԱՌՔԻ ԱՄՍԱԹԻՎ / САТЫЛГАН КҮНҮ

ПРОДАВЕЦ / ФИРМА-САТУШЫ / ՎԱՃԱՌՈՂ ԸՆԿԵՐՈՒ-ԹՅՈՒՆ /  
САТУУЧУ / VENDOR

Фирма-продавец / Фирма-сатушы / Վաճառող ընկերություն /  
Сатуучу / Vendor

Адрес фирмы-продавца / Сатушы фирманың мекенжайы /  
Վաճառող ընկերության իրավաբանական հասցե / Сатуучунун дарегі /  
Seller's address

ФИО и телефон покупателя / Сатып алушының Т. А. Ә. және телефоны /  
Քնորդի անուն-ազգանուն-հայրանուն և հեռախոսահամար /  
Сатып алуучунун аты-жөнү жана телефону /  
Full name and phone number of the buyer

Данные отрывные купоны заполняются представителем сервисного центра /  
Осы жырылмалы купондарды бұйымға жөндеу жүргізетін сервис орталығының өкілі  
толтырады / Հետևյալ կտրոնները լրացնում է ապրանքը վերանորոգող սպասարկման  
կենտրոնի ներկայացուցիչը / Бул жырылган талондорду өкүл толтурат  
тейлөө борбору / These tear-off coupons are filled in by a representative of the  
service center

ВИД РЕМОНТА / ЖӨНДЕУ ТҮРҮ / ՎԵՐԱՆՈՐՈՎԱՆ ՏԵՍԱԿԸ /  
РЕМОНТТҮН ТҮРҮ / TYPE OF REPAIR

ДАТА ПОСТУПЛЕНИЯ / ЖӨНДЕУГЕ ТҮСКЕН КҮНҮ / ՎԵՐԱՆՈՐՈՎԱՆ / ԸՆԴՈՒՆՄԱՆ ԱՍՍԱԹԻՎ /  
АЛУУ КҮНҮ / DATE OF RECEIPT

ДАТА ВЫДАЧИ / БЕРІЛГЕН КҮНІ / ՀԱՆՁՆՄԱՆ ԱՍՍԱԹԻՎ / БЕРІЛГЕН КҮНҮ / RELEASE DATE