

# CENTEK®

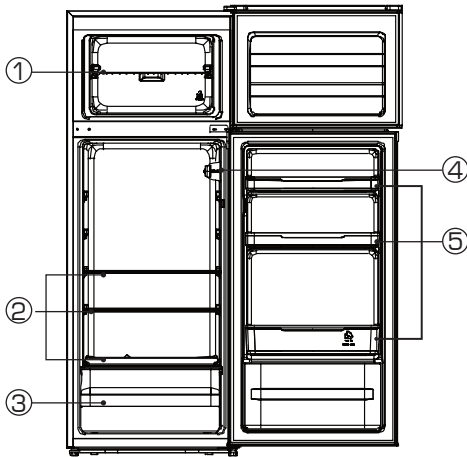
ХОЛОДИЛЬНИК / ТОҶАЗЫТҚЫШ /  
МУЗДАТКЫЧ / ՍԱՌԱՐԱՆ /  
FRIDGE

## СТ-1712

Серия СТ



РУКОВОДСТВО ПОЛЬЗОВАТЕЛЯ / НҰСҚАУЛЫ ПАЙДАЛАНУШЫ /  
ՕԳՏԱԳՈՐԾՈՐԻ ՁԵՌՆԱՐԿԸ /  
КОЛДОНУУЧУН ЖЕТЕКЧИЛИГИ / INSTRUCTION MANUAL



## РУССКИЙ

**Благодарим Вас за выбор продукции ТМ «СЕНТЕК».**  
Мы гарантируем, что наша продукция отвечает всем необходимым требованиям по качеству и безопасности при использовании в соответствии с настоящей инструкцией.  
**Желаем Вам приятного пользования!**

Холодильник является бытовым прибором и не предназначен для использования в промышленных целях!

**НАЗНАЧЕНИЕ ПРИБОРА:** для охлаждения (и/или заморозки) и хранения продуктов в теплоизолированной камере при низкой температуре.

### 1. МЕРЫ БЕЗОПАСНОСТИ

Приобретенный вами прибор соответствует всем официальным стандартам безопасности, применимым к электроприборам в Российской Федерации. Для обеспечения безопасности и продления срока эксплуатации внимательно прочитайте данное руководство и маркировки перед использованием прибора и соблюдайте следующие указания по безопасности. Сохраните эту инструкцию для дальнейшего использования.

**ВНИМАНИЕ!** Несоблюдение данных мер безопасности может привести к несчастным случаям.

- Используйте только источник питания 220-240 В переменного тока, 50 Гц.
- Не храните в холодильнике легковоспламеняющиеся материалы (бензин, клей, эфир и др.).
- Не разливайте воду на холодильник, так как это может быть опасно для вас, а также может привести к поломке холодильника.
- Если вы заметили необычный шум, запах или дым при эксплуатации прибора, либо иные несвойственные прибору признаки, необходимо отключить питание и связаться с представителями сервисной службы.
- Избегайте повреждения кабеля питания:
  - Не ставьте на кабель питания тяжелые предметы.
  - Держите кабель питания на расстоянии от источников тепла.
  - При отключении холодильника от сети тяните за вилку, а не за шнур питания.

- Холодильник разработан для использования внутри помещений. Ни при каких обстоятельствах не используйте холодильник на улице.
- Холодильник должен использоваться в домашних условиях для хранения продуктов питания в соответствии с данной инструкцией.
- Прибор не предназначен для использования лицами (включая детей) с пониженными физическими, сенсорными или умственными способностями или при отсутствии у них жизненного опыта или знаний, если они не находятся под присмотром или не проинструктированы об использовании прибора лицом, ответственным за их безопасность. Дети должны находиться под присмотром для недопущения игры с прибором.
- Не касайтесь холодильника влажными руками.
- Не используйте удлинители, тройники и переходники во избежание возгорания либо повреждения прибора. Производитель не несет ответственности за возгорания, произошедшие из-за использования переходников и удлинителей, а также соединительного кабеля, сечение которого не соответствует потребляемой мощности.
- При установке холодильника необходимо проверить соответствие характеристик сети и электропараметров, указанных на специальной табличке на задней стороне холодильника.
- Не придвигайте прибор вплотную к сетевой вилке.
- При повреждении шнура питания его следует заменить специальным шнуром или комплектом, предоставляемым авторизованным сервисным центром. Замена кабеля должна производиться только квалифицированным персоналом. Подключайте прибор в электрическую сеть, имеющую исправное устройство защиты (автоматические выключатели, плавкие предохранители и др.).
- Любая замена или техническое обслуживание светодиодных ламп должны производиться производителем, его сервисным агентом или аналогичным квалифицированным специалистом.
- Не касайтесь внутренних охлаждающих поверхностей холодильника.
- Перед выполнением любых операций по очистке или обслуживанию отсоедините холодильник от сети. Установка ручки терморегулятора в положение «ВЫКЛ» недостаточна для обеспечения электробезопасности.
- Запрещается изменение конструкции холодильника и вмешательство лиц, не уполномоченных производителем на гарантийный ремонт.
- Не используйте электрические приборы внутри отделения для хранения пищевых продуктов, если это не рекомендовано производителем.
- Не храните в морозильной камере стеклянные бутылки и банки с жидкостью.
- Если вы желаете передать прибор для использования другому лицу, пожалуйста, передавайте его вместе с настоящей инструкцией.

### РЕКОМЕНДАЦИИ ПО ЭКСПЛУАТАЦИИ

- Не подключайте слишком много приборов к одной цепи электропитания, так как это может вызвать возгорание.
- Если вы не планируете использовать холодильник в течение длительного времени, отсоедините его сетевую вилку от розетки.
- Не прикасайтесь влажными руками к внутренним стенкам низкотемпературного отделения или к продуктам, лежащим в нем.

## ПРЕДУПРЕЖДЕНИЕ!

- Охлаждение в холодильнике обеспечивает хладагент, который заправляют в холодильник с использованием специального оборудования. Не допускайте повреждения трубок циркуляции хладагента на задней стенке холодильника.
- В данном изделии содержится небольшое количество хладагента, представляющего собой изобутан – природный газ, который не наносит вреда окружающей среде, однако является воспламеняющимся. При транспортировке и установке холодильника необходимо соблюдать осторожность, чтобы не повредить никаких частей контура циркуляции хладагента.
- Выйдя из трубок, хладагент может воспалениться или нанести вред вашему здоровью. Если повреждение контура хладагента все же произошло, избегайте любых видов открытого огня или потенциальных источников воспаленения, а также проветрите комнату, где стоит холодильник, в течение нескольких минут.
- Во избежание образования огнеопасной смеси газа и воздуха в случае утечки хладагента, размеры помещения, где стоит холодильник, должны соответствовать количеству хладагента, использующегося в холодильнике.
- Объем комнаты должен составлять 1 м<sup>3</sup> на каждые 8 г хладагента R600a в холодильнике. Количество хладагента, содержащегося в вашем конкретном холодильнике, указано на табличке с паспортными данными на задней стенке холодильника.
- Никогда не включайте холодильник с признаками повреждения. Если у вас возникли сомнения в исправности изделия, обратитесь в сервисную службу.

## 2. КОМПЛЕКТ ПСТАВКИ

- Холодильник - 1 шт.
- Полка из закаленного стекла - 3 шт.
- Решетчатая полка - 1 шт.
- Форма для льда - 1 шт.
- Лоток для яиц - 1 шт.
- Дверная полка - 3 шт.
- Контейнер для овощей и фруктов - 1 шт.
- Руководство пользователя - 1 шт.
- Заглушка - 2 шт.
- Регулятор уровня двери - 1 шт.

## ОПИСАНИЕ ПРИБОРА

1. Решетчатая полка
2. Полки из закаленного стекла
3. Контейнер для овощей и фруктов
4. Терморегулятор
5. Дверные полки

## 3. ТРАНСПОРТИРОВКА ХОЛОДИЛЬНИКА

Во время транспортировки или переноски прибора держите его за дно и переносите в вертикальном положении. Не наклоняйте холодильник более чем на 45°. Никогда не переворачивайте его вверх дном. Не ставьте прибор на боковые или заднюю стороны. Не перевозите прибор, если он лежит на боку, на задней или на передней сторонах. Не используйте дверцу в качестве помощи при переноске. Это может вывести прибор из строя. Для перемещения по кухне и точной установки прибора на место немного наклоните холодильник в направлении задней стенки и передвигайте.

Две передние ножки холодильника можно регулировать по высоте. Чтобы точно выровнять прибор, подкрутите передние ножки влево или вправо, чтобы прибор надежно стоял на полу.

## 4. УСТАНОВКА ХОЛОДИЛЬНИКА

Правильная установка необходима для обеспечения надежной и эффективной работы холодильника. Необходимо поднимать холодильник, удерживая его за дно. Не тяните за дверь или ручку. Гарантия производителя не распространяется на повреждение дверцы в результате ее перестановки. Ремонт, вызванный такими обстоятельствами, будет осуществляться за счет владельца.

### ПЕРЕВЕШИВАНИЕ ДВЕРЕЙ

**ВНИМАНИЕ!** Для выполнения процедуры перестановки дверцы рекомендуется обратиться к квалифицированному специалисту. Если вы решите переустанавливать дверцу холодильника самостоятельно, воспользуйтесь нижеуказанными рекомендациями данной инструкции.

Необходимые инструменты: крестовая отвертка, плоская отвертка, шестигранный ключ.

- Отключите холодильник от электросети.
- Извлеките все продукты из холодильного отделения.
- Наклоните холодильник.
- Снимите ножки холодильника.
- Открутите болты, удерживающие нижние петли (рис. 1).
- Снимите дверь холодильника.
- Открутите болты и снимите средние петли и дверь морозильной камеры.
- Снимите штапик верхней петли.
- Переместите штапик на противоположную сторону.
- Переместите штапик петель на противоположную сторону (рис. 2).
- Установите дверь морозильной камеры
- Установите среднюю петлю.
- Установите дверь холодильника.
- Установите нижнюю петлю.
- Установите нижние ножки.
- Убедитесь, что двери установлены ровно и зафиксируйте все крепежные элементы.

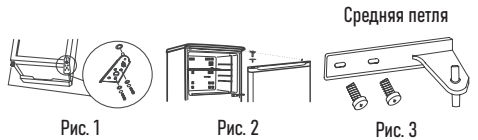


Рис. 1

Рис. 2

Рис. 3

## ВЕНТИЛЯЦИЯ

Компрессор и конденсатор холодильника в процессе работы нагреваются, поэтому необходимо обеспечить прибору достаточную вентиляцию.

- Холодильник должен быть установлен в хорошо проветриваемом помещении с нормальной влажностью. Запрещено устанавливать холодильник в помещениях с повышенной влажностью, например, в ванных комнатах, подвалах.
- При установке обеспечьте минимальные зазоры 10 см по сторонам прибора, сверху и сзади для свободной циркуляции воздуха. Не перекрывайте движение воздуха сзади прибора.
- Не располагайте вблизи источников тепла.
- Не следует устанавливать холодильник так, чтобы он находился под воздействием прямых солнечных лучей или рядом с источниками тепла (кухонными плитами, духовками, каминами).

## ВЫРАВНИВАНИЕ

Для эффективной работы холодильника важно, чтобы он находился на ровной поверхности. После установки холодильника на место отрегулируйте его положение путем вращения регулировочных опор у его передней части. Наклон холодильника назад не должен превышать 5°.

## ПОДКЛЮЧЕНИЕ К ЭЛЕКТРОСЕТИ

Холодильник соответствует 1 классу защиты от поражения электрическим током и подключается к электрической сети при помощи двухполюсной розетки с заземляющим контактом. Перед подключением к электросети убедитесь, что:

- напряжение сети соответствует данным, указанным на специальной табличке на задней стороне холодильника;
- заземляющий контакт электрической розетки соединен с заземляющим проводом питающего кабеля электрической сети (соединительный провод должен быть рассчитан на ток не менее 10 А);
- розетка и вилка одного типа; если вилка не подходит к розетке, розетку следует заменить на соответствующую вилку питающего шнура (работы должен выполнять квалифицированный электрик).

Холодильник должен быть установлен таким образом, чтобы вы всегда имели доступ к розетке. Холодильник, подключенный с нарушением требований безопасности бытовых приборов большой мощности, изложенных в данном руководстве, является потенциально опасным. Производитель не несет ответственности за ущерб здоровью и собственности, если он вызван несоблюдением указанных норм установки.

## 5. ЭКСПЛУАТАЦИЯ ХОЛОДИЛЬНИКА ПЕРЕД ВКЛЮЧЕНИЕМ

Подключать холодильник к электросети необходимо через три часа после его установки. Таким образом хладагент после транспортировки распределится должным образом - это необходимо для правильной работы холодильника. Через несколько часов после подключения холодильника к электросети вы можете поместить в него продукты. Удалите транспортирные распорки между компрессором и задней стенкой инея, а также другие распорки и клеящие ленты, удерживающие подвижные части прибора от смещения. Если прибор имеет защитное покрытие из полимерной пленки, аккуратно удалите его, соблюдая меры предосторожности, чтобы не повредить лакокрасочное или полимерное покрытие деталей.

## ИСПОЛЬЗОВАНИЕ ХОЛОДИЛЬНОЙ КАМЕРЫ

Температура внутри холодильного отделения задается поворотом ручки терморегулятора. Рекомендуется устанавливать терморегулятор в среднее положение.

Холодный воздух в холодильном отделении циркулирует таким образом, что более низкая температура устанавливается в нижней части отделения. Чтобы правильно разместить продукты питания в отделениях для обеспечения наилучших условий хранения, следуйте инструкции по хранению: при неправильном хранении даже самые свежие продукты быстро испортятся. Холодильное отделение оборудовано удобными полками, высоту которых можно регулировать с помощью специальных направляющих. Это позволяет размещать крупные упаковки и высокие бутылки на полках. Не ставьте в холодильник жидкости в емкостях без крышки, во избежание повышения влажности, т.к. это ведет к повышению температуры в холодильной камере.

## ИСПОЛЬЗОВАНИЕ МОРОЗИЛЬНОЙ КАМЕРЫ

С целью обеспечения наилучших условий хранения продуктов следуйте нижеизложенным рекомендациям. Продукты, предназначенные для замораживания и хранения в морозильной камере, следует тщательно упаковать, во избежание образования излишнего инея.

- Предпочтительно, чтобы продукты, размещенные внутри морозильной камеры, не соприкасались с задней и боковыми стенками.
- Для правильного хранения и легкости последующего размораживания размещайте продукты небольшими порциями.
- Не помещайте в морозильную камеру на длительное время полные стеклянные емкости с замерзающими жидкостями, особенно если в них находятся плотно закупоренные шипучие или газированные напитки. Жидкость, кристаллизуясь, может разрушить емкость.
- Не ставьте в морозильную камеру жидкости в емкостях без крышки, во избежание повышения влажности, т.к. это ведет к повышению температуры.

## УСТАНОВКА ТЕМПЕРАТУРЫ

1. Температура внутри прибора регулируется с помощью терморегулятора, который установлен на боковой стенке холодильной камеры.
2. Цифры на терморегуляторе условно показывают силу охлаждения, они не отражают реальную температуру в градусах Цельсия. Отметка «0» означает, что прибор выключен. Максимально высокая отметка настраивает самую низкую температуру внутри холодильника. В зависимости от количества продуктов и температуры, установите нужный уровень охлаждения.
3. Для повседневного использования оптимальным является среднее положение терморегулятора.

## ЗАМЕНА ЛАМПОЧКИ ОСВЕЩЕНИЯ

Если дверца холодильника открыта, а лампа освещения не светит, нужно проверить контакт лампы или заменить ее. Отключите электропитание, выньте стешер из розетки. Выкрутите и вкрутите обратно лампу освещения на место. Если это не помогло, замените лампу освещения на новую. Для замены потребуется лампа мощностью 15 Вт.

## 6. ОБСЛУЖИВАНИЕ И УХОД

Для размораживания холодильника поставьте ручку терморегулятора в положение «0» и отключите холодильник от электросети. На время размораживания заверните замороженные продукты в несколько слоев и поместите их, по возможности, в холодное место. Вымойте и тщательно просушите холодильное отделение перед повторным включением. Если в процессе работы в морозильной камере образовался слой инея толщиной более 5 мм, ее следует подготовить к разморозке. Для этого из нее следует вынуть продукты и разместить их на полках холодильной камеры. Далее оставить дверь морозильной камеры открытой и установить любую емкость для сбора талой воды, после чего вымыть морозильную камеру и вытереть насухо. Всегда храните сильно пахнущие продукты в плотно закрывающихся контейнерах, чтобы избежать образования запахов, которые потом будет сложно удалить. Внутренние и внешние поверхности холодильника мойте губкой или мягкой тканью. Используйте нейтральные моющие средства. Никогда не применяйте порошковые абразивные моющие средства, щелочные составы, органические кислоты и горячую воду - это может повредить лакокрасочное покрытие. Не используйте острые или металлические предметы - это может повредить холодильник. Все съемные части можно мыть раствором мыла или моющего средства в воде. Также их можно мыть в посудомоечной машине. Помните, что все съемные части необходимо тщательно высушить перед тем, как поставить их обратно в холодильник. Пыль может скапливаться на конденсаторе холодильника и препятствовать его нормальной работе.

Осторожно пропылесосьте заднюю стенку холодильника, используя подходящие насадки. Если вы не собираетесь использовать холодильник продолжительное время, отключите его от питания, вымойте внутри, высушите и оставьте двери приоткрытыми, чтобы избежать образования неприятного запаха и плесени.

## РЕКОМЕНДАЦИИ ПО ЭКОНОМИИ ЭЛЕКТРОЭНЕРГИИ

### Правильно установите холодильник

На достаточном расстоянии от источников тепла, в хорошо проветриваемом помещении, в соответствии с рекомендациями пункта УСТАНОВКА ХОЛОДИЛЬНИКА.

### Правильно установите температуру

Установите терморегулятор в среднее положение. Установка излишне низкой температуры скажется только на повышении расхода электроэнергии, но не улучшит сохранность продуктов.

### Не переполняйте холодильник

Для сохранения продуктов важна достаточная циркуляция воздуха. Переполнение продуктами мешает свободной циркуляции воздуха, правильной работе холодильника и вызывает дополнительный расход электроэнергии.

### Держите дверь закрытой

Открывайте двери только при необходимости, помните, что каждое открывание двери несколько повышает температуру внутри холодильника и на восстановление прежней температуры затрачивается электроэнергия. Следите за тем, чтобы уплотнительная резина на дверях холодильника оставалась чистой и плотно прилегала к корпусу при закрытии, это позволит избежать утечки холодного воздуха.

### Не помещайте горячую пищу

Горячие продукты, помещенные в холодильник, немедленно повышают температуру на несколько градусов. Дайте остыть продуктам и посуде до комнатной температуры, затем поставьте их в холодильник.

## 7. УСТРАНЕНИЕ НЕПОЛАДОВ

В случае неудовлетворительной работы холодильника или возникновения неисправности, изучите данный раздел, прежде чем обратиться в авторизованный сервисный центр. В некоторых случаях вы можете устранить возникшие проблемы самостоятельно.

### ХОЛОДИЛЬНИК НЕ РАБОТАЕТ

Проверьте, что:

- в доме не отключено электричество;
- вилка надежно вставлена в розетку;
- розетка исправна.

### ТЕМПЕРАТУРА В ХОЛОДИЛЬНИКЕ СЛИШКОМ ВЫСОКАЯ

Проверьте, что:

- дверь закрыта плотно, уплотнение не повреждено;
- ручка терморегулятора находится в правильном положении;
- отделения не переполнены продуктами;
- дверь не открывали часто.

### ПОСТОЯННО РАБОТАЕТ КОМПРЕССОР

Проверьте, что:

- дверь холодильника плотно закрывается и открывается не слишком часто;
- температура в помещении не слишком высокая;
- ручка терморегулятора находится в правильном положении.

### ХОЛОДИЛЬНИК СЛИШКОМ ШУМИТ ПРИ РАБОТЕ

Проверьте, что:

- холодильник выровнен;
- холодильник не касается посторонних предметов (например, окружающей мебели).

Хладагент, циркулирующий внутри системы охлаждения, может вызывать звук переливающейся жидкости, даже если компрессор не работает. Это не является неисправностью и не влияет на эффективную работу холодильника.

Характерные звуки включения терморегулятора и компрессора являются нормальными звуками, возникающими при работе электрооборудования прибора.

Если после проверки холодильник продолжает работать не должным образом, обратитесь в авторизованный сервисный центр.

**ВНИМАНИЕ!** Данный холодильник содержит небольшое количество хладагента R600a, который практически безопасен для окружающей среды, но при этом является горючим газом. В случае утечки хладагент может вызвать раздражение глаз или воспламениться.

## 8. ТЕХНИЧЕСКИЕ ХАРАКТЕРИСТИКИ

Климатический класс	N/ST
Объем: полный/холодильник/морозильник, л	207/166/41
Напряжение электропитания	220-240 В -50 Гц
Максимальная мощность, Вт	80
Ток, А	0,5
Уровень шума, дБ	40
Потребление электроэнергии, кВт/24 ч	0.594
Мощность лампы освещения, Вт	15
Класс энергопотребления	A+
Хладагент	R600a (45 г)
Вес нетто, кг	35.5
Габариты: ш/г/в, мм	550/550/1430

## 9. УТИЛИЗАЦИЯ ПРИБОРА

Прибор по окончании срока службы может быть утилизирован отдельно от обычного бытового мусора. Его можно сдать в специализированный пункт приема электронных приборов и электроприборов на переработку.

## 10. ИНФОРМАЦИЯ О СЕРТИФИКАЦИИ, ГАРАНТИЙНЫЕ ОБЯЗАТЕЛЬСТВА

Товар сертифицирован в соответствии с законом «О защите прав потребителей». Этот прибор соответствует всем официальным национальным стандартам безопасности, применимым к электроприборам в Российской Федерации. Установленный производителем в порядке п. 2 ст. 5 Федерального закона РФ «О защите прав потребителей» срок службы для данного изделия составляет 10 лет с даты реализации конечному потребителю при условии, что изделие используется в строгом соответствии с настоящей инструкцией по эксплуатации и применимыми техническими стандартами. По окончании срока службы обратитесь в ближайший авторизованный сервисный центр для получения рекомендаций по дальнейшей эксплуатации прибора. Дата про-

изводства изделия указана в серийном номере (2 и 3 знаки – год, 4 и 5 знаки – месяц производства). При возникновении вопросов по обслуживанию прибора или в случае его неисправности обратитесь в авторизованный сервисный центр TM CENTEK. Адрес центра можно найти на сайте <https://centek.ru/servis>. Способы связи с сервисной поддержкой: тел: +7 (988) 24-00-178, VK: vk.com/centek\_kgd. Генеральный сервисный центр ООО «Ларина-Сервис», г. Краснодар. Тел.: +7 (861) 991-05-42. Название организации, принимающей претензии в Казахстане: ТОО «Молеутор», г. Астана, ул. Жанибека Тархана, д. 9, крыльцо 5. Тел.: +7 (707) 858-65-29, +7 (701) 340-09-57.

**Продукция имеет сертификат соответствия:**

№ ЕАЭС RU C-CN.BE02.B.04729/23 от 07.02.2023 г.



## 11. ИНФОРМАЦИЯ О ПРОИЗВОДИТЕЛЕ, ИМПОРТЕРЕ

**Импортер:** ООО «Ларина-Электроникс». **Адрес:** Россия, 350080, г. Краснодар, ул. Демуса, 14. Тел.: +7 (861) 2-600-900.

## УВАЖАЕМЫЙ ПОТРЕБИТЕЛЬ!

Срок гарантии 36 месяцев на прибор и 60 месяцев на компрессор с даты реализации конечному потребителю. Данным гарантийным талоном производитель подтверждает исправность данного прибора и берет на себя обязательство по бесплатному устранению всех неисправностей, возникших по вине производителя.

## УСЛОВИЯ ГАРАНТИЙНОГО ОБСЛУЖИВАНИЯ

1. Гарантия действует при соблюдении следующих условий оформления:

– правильное и четкое заполнение оригинального гарантийного талона изготовителя с указанием наименования модели, ее серийного номера, даты продажи, при наличии печати фирмы-продавца и подписи представителя фирмы-продавца в гарантийном талоне, печатей на каждом отрывном купоне, подписи покупателя. Производитель оставляет за собой право на отказ в гарантийном обслуживании в случае непредоставления вышеуказанных документов, или если информация в них будет неполной, неразборчивой, противоречивой.

2. Гарантия действует при соблюдении следующих условий эксплуатации:

– использование прибора в строгом соответствии с инструкцией по эксплуатации;

– соблюдение правил и требований безопасности.

3. Гарантия не включает в себя периодическое обслуживание, чистку, установку, настройку прибора на дому у владельца.

4. Случаи, на которые гарантия не распространяется:

- механические повреждения;
- естественный износ прибора;
- несоблюдение условий эксплуатации или ошибочные действия владельца;
- неправильная установка, транспортировка;
- стихийные бедствия (молния, пожар, наводнение и др.), а также другие причины, независимые от продавца и изготовителя;
- попадание внутрь прибора посторонних предметов, жидкостей, насекомых;
- ремонт или внесение конструктивных изменений неуполномоченными лицами;
- использование прибора в профессиональных целях (нагрузка превышает уровень бытового применения), подключение при-

бора к питающим телекоммуникационным и кабельным сетям, не соответствующим Государственным техническим стандартам;

– выход из строя перечисленных ниже принадлежностей изделия, если их замена предусмотрена конструкцией и не связана с разборкой изделия:

а) пульты дистанционного управления, аккумуляторные батареи, элементы питания (батарейки), внешние блоки питания и зарядные устройства;

б) расходные материалы и аксессуары (упаковка, чехлы, ремни, сумки, сетки, ножи, колбы, тарелки, подставки, решетки, вертелы, шланги, трубки, щетки, насадки, пылесборники, фильтры, поглотители запаха);

– для приборов, работающих от батареек, – работа с неподходящими или истощенными батарейками;

– для приборов, работающих от аккумуляторов, – любые повреждения, вызванные нарушениями правил зарядки и подзарядки аккумуляторов.

5. Настоящая гарантия предоставляется изготовителем в дополнение к правам потребителя, установленным действующим законодательством, и ни в коей мере не ограничивает их.

6. Производитель не несет ответственности за возможный вред, прямо или косвенно нанесенный продукцией TM CENTEK людям, домашним животным, имуществу потребителя и/или иных третьих лиц в случае, если это произошло в результате несоблюдения правил и условий эксплуатации, установки изделия; умышленных и/или неосторожных действий (бездействий) потребителя и/или иных третьих лиц действия обстоятельств непреодолимой силы.

7. При обращении в сервисный центр прием изделия предоставляется только в чистом виде (на приборе не должно быть остатков продуктов питания, пыли и других загрязнений).

**Производитель оставляет за собой право изменять дизайн и характеристики прибора без предварительного уведомления.**

## ҚАЗАҚ

**Құрметті тұтынушы!**

**TM CENTEK өнімдерін таңдағаныңыз үшін рахмет.**

**Біз кепілдік береміз: мінсіз жұмыс істеуі осы бұйымдар сақтай отырып, оны пайдалану ережелері.**

Тоңазытқыш тұрмыстық құрал болып табылады және өнеркәсіптік мақсаттарда пайдалануға арналмаған!

**АСПАПТЫҒЫ АРНАЛУЫ:** Өнімдерді жылу оқшаулағыш камерада төмен температурамен салқындатуға (және/немесе мұздатуға) және сақтауға арналған.

## 1. ҚАҮІПСІЗДІК ШАРАЛАРЫ

Қауіпсіздігін қамтамасыз ету және құралдың қызмет ету мерзімін ұзарту үшін құралды пайдаланар алдында осы нұсқаулықты мұқият оқып шығып, қауіпсіздік жөніндегі келесі нұсқауларды ұстаныңыз. Әрі қарай пайдалану үшін осы нұсқаулықты сақтап қойыңыз.

**НАЗАР АУДАРЫҒЫЗ!** Осы қауіпсіздік шараларын сақтамау жаза-тайым жағдайларға алып келуі мүмкін.

1. 220–240 В айнымалы ток, 50 Гц қуат беру көзін ғана пайдаланыңыз.
2. Қосу кезінде жалғастырғыштар мен ұзартқыштарды пайдаланбағаныңыз жөн.

3. Тоңазытқышқа су төгіп алмаңыз, бұл сіз үшін қауіпті болуы немесе тоңазытқыш сынып қалуы мүмкін.
4. Егер сіз құралды пайдалану кезінде ерекше шуыл, иіс немесе түтін немесе құралға тән емес басқа да белгілерін байқасаңыз, қуат көзінен ажыратып, сервистік қызмет өкілдеріне хабарласыңыз.
5. Қуат беру кабелін бүлінуден сақтаңыз:
  - Қуат беру кабелінің үстіне ауыр заттарды қоймаңыз.
  - Қуат беру кабелін жылу көздерінен аулақта ұстаңыз.
  - Құралды желіден ажыратқан кезде бауынан емес, ашасынан ұстап суырыңыз.
6. Тоңазытқыш үй-жайдың ішінде пайдалану үшін әзірленген. Тоңазытқышты ешбір жағдайда сыртта пайдаланбаңыз.
7. Тоңазытқыш осы нұсқаулыққа сәйкес тамақ өнімдерін сақтау үшін үй жағдайында пайдаланылуы тиіс.
8. Тоңазытқыштың салмағы өте үлкен, тасымалдау үшін кемінде екі адам қажет.
9. Тоңазытқышты дымқыл қолмен ұстамаңыз.
10. Тұтанбас үшін немесе құрал бүлінбес үшін ұзартқыштарды, үштіктер мен жалғастырғыштарды пайдаланбаңыз. Өндіруші жалғастырғыштар мен ұзартқыштарды, сондай-ақ қимасы тұтынылатын қуатқа сәйкес келмейтін жалғасы кабельдің қолданылуына байланысты туындаған тұтану үшін жауапты болмайды.
11. Тоңазытқышты орнату кезінде тоңазытқыштың артқы жағындағы арнайы тақтайшада көрсетілген желі сипаттамалары мен электр параметрлерінің сәйкестігін тексеру қажет.
12. Құралды желілік ашаға жақын қоймаңыз.
13. Қуат беру бауы зақымдалған жағдайда, оны авторизацияланған сервис орталығы ұсынатын баумен немесе жиынтықпен ауыстыру керек. Кабельді ауыстыруды тек білікті персонал жүргізуі тиіс. Құралды жарамды қорғау құрылғысы (автоматты ажыратқыштар, балқытын сақтандырғыштар және т.б.) бар электр желісіне қосыңыз.
14. Тоңазытқыштың ішкі салқындатқыш жақтауларын ұстамаңыз.
15. Тазалау немесе қызмет көрсету үшін кез-келген операцияларды орындамас бұрын тоңазытқышты желіден ажыратыңыз. Электр қауіпсіздігін қамтамасыз ету үшін термореттегіш тұтқасын «ВШРУ» қалпына келтіру жеткілісіз.
16. Тоңазытқыш конструкциясын өзгертуге және өндіруші келілі жөндеуге өкілеттік бермеген тұлғалардың араласуына тыйым салынады.
17. Егер өндіруші мұны ұсынбаған болса, тамақ өнімдерін сақтауға арналған бөлім ішінде электр құралдарын пайдаланбаңыз.
18. Тоңазытқыштың ішінде жанғыш газдарды немесе сұйықтықтарды сақтамаңыз.
19. Мүздатқыш камерада шыны шөлмектер мен ішіне сұйықтық құйылған құтыларды сақтамаңыз.
20. Егер құралды басқа адамның пайдалануына бергіңіз келсе, оны осы нұсқаулықпен бірге табыстауыңызды сұраймыз.

## ПАЙДАЛАНУ БОЙЫНША ҰСЫНБАЛАР

- Электр қуатын берудің бір тізбегіне тым көп құралдар жалғамасаңыз, өйткені тұтануы мүмкін.
- Егер сіз құралды ұзақ уақыт бойы пайдаланбайтын болсаңыз, оның желілік ашасын розеткадан ажыратып қойыңыз.
- Төмен температуралы бөлімдердің ішкі қабырғаларын немесе онда жатқан өнімдерді дымқыл қолмен ұстамаңыз.
- Төмен температуралы бөлімге шөлмектер немесе өзге шыны ыдыстарды қоймаңыз.

## ЕСКЕРТУ!

- Тоңазытқышта салқындату салқындатқыш агенттің көмегімен қамтамасыз етіледі, ол тоңазытқышқа арнайы жабдықпен құйылады.
- Тоңазытқыштың артқы жақтауындағы салқындатқыш агенттің циркуляциялық тұрбаларын зақымдамаңыз.
- Бұл бұйымда аз мөлшердегі табиғи газ - изобутаннан тұратын салқындатқыш агент бар, ол қоршаған орта үшін зиянды емес, алайда тұтанғыш болып табылады. Тоңазытқышты тасымалдау және орнату кезінде салқындатқыш агенттің айналу контурының қандай да бір бөлігін зақымдап алмау үшін, абай болу қажет.
- Тұрбадан шыққан салқындатқыш агент тұтануы немесе денсаулығыңызға нұқсан келтіруі мүмкін. Егер салқындатқыш агент контуры бүлінген болса, кезкелген түрдегі ашық от немесе ықтимал тұтану көздеріне сақ болыңыз, сонымен бірге тоңазытқыш тұрған бөлмені бірнеше минуттай желдетіп алыңыз.
- Салқындатқыш агент төгілген жағдайда газ бен ауаның жарылыс қаупі бар қоспасы түзілмес үшін, тоңазытқыш тұрған бөлменің өлшемдері тоңазытқышта пайдаланылатын салқындатқыш агенттің мөлшеріне сәйкес келуі қажет.
- Бөлме көлемі тоңазытқыштағы R600a салқындатқыш агентінің әр 8 граммына 1 м<sup>3</sup> құрауы тиіс. Сіздің тоңазытқышыңыздағы салқындатқыш агенттің мөлшері тоңазытқыштың артқы жақтауындағы паспорттық деректері бар тақтайшада көрсетілген.
- Бүліну белгілері байқалған құралды ешқашан қоспаңыз. Егер құралдың жарамдылығына күмәніңіз туындаса, сервистік қызметке жүгініңіз.

## 2. ЖЕТКІЗУ ЖИЫНТЫҒЫ

- Тоңазытқыш - 1 дана
- Шыңдалған шыны сөре - 3 дана
- Торлы сөре - 1 дана
- Музға арналған қалып - 1 дана
- Жұмыртқа науасы - 1 дана
- Есік сөресі - 3 дана
- Көкөністер мен жемістерге арналған Контейнер - 1 дана
- Пайдаланушы нұсқаулығы - 1 дана
- Штепсель - 2 дана
- Есік деңгейін реттегіш - 1 дана

## АСПАПТЫҢ СИПАТТАМАСЫ

1. Торлы сөре
2. Шыңдалған шыны сөрелер
3. Көкөністер мен жемістерге арналған Контейнер
4. Термореттегіш
5. Есік сөрелері

## 3. ТОҢАЗЫТҚЫШТЫ ТАСЫМАЛДАУ

Құралды тасымалдау немесе алып жүру кезінде оны астынан ұстаңыз және тік күйінде алып жүріңіз. Тоңазытқышты 45°-тан артық еңкейтеу болмайды. Ешқашан оны төңкеріп қоймаңыз. Құралды қырынан немесе шалқайтып қоймаңыз. Егер ол қырынан, шалқайтып немесе еңкейтіп қойылған болса, құралды тасымалдауға болмайды. Тасымалдау кезінде есігін тіреу ретінде пайдаланбаңыз. Бұл құралды істен шығаруы мүмкін. Тоңазытқыштың екі артқы табаны роликтермен жабдықталған. Асудіе жылжыту және құралды орнына дәл орнату үшін тоңазытқышты артқа қарай сәл қиғаштап,

жылжытыңыз. Тоңазытқыштың алдыңғы екі табанының биіктігін реттеуге болады.

Құралды дәл орналастыру үшін, алдыңғы табандарын солға немесе оңға құрал еденде қозғалмайтындай етіп бұраңыз. Салқындатқыш агенттің тасымалданғаннан кейін дұрыс таралғанына сенімді болу үшін тоңазытқышты тасымалдағаннан және орнатқаннан кейін, оны электр желісіне қоспас бұрын үш сағаттай күттіңіз бұл тоңазытқыш дұрыс жұмыс жасауы үшін қажет.

#### 4. ТОҢАЗЫТҚЫШТЫ ОРНАТУ

Дұрыс орнату тоңазытқыштың сенімді және тиімді жұмысын қамтамасыз ету үшін қажет. Тоңазытқышты астынан ұстап көтеру қажет. Есігінен немесе тұтқасынан тартпаңыз. Өндірушінің келіпдігі қайта орнатылып қойылған кезде бүлінген есікке берілмейді. Мұндай жағдайларға байланысты жөндеу ісініңіз есебінен жүзеге асырылады.

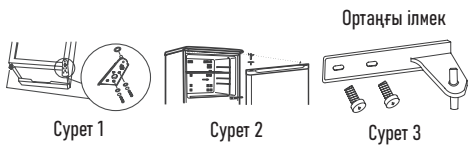
#### ЕСІКТЕРДІ ҚАЙТА ІЛУ

**НАЗАР АУДАРЫҢЫЗ!** Есіктерді ауыстырып ілу рәсімін орындау үшін білікті маманға жүгіну ұсынылады.

Егер сіз тоңазытқыштың есігін өз бетіңізбен қайта орнатуды шешсеңіз, осы нұсқаулықтың төменде көрсетілген нұсқауларын назарға алыңыз.

Қажетті құрал-саймандар: айқыш бұрағыш, жалпақ бұрағыш, алтықырлы кілт.

- Тоңазытқышты электр желісінен ажыратыңыз.
- Тоңазытқыш бөлімінен барлық өнімдерді шығарыңыз.
- Тоңазытқышты еңкейтеіңіз.
- Тоңазытқыштың аяқтарын шешіп алыңыз.
- Төменгі ілмектерін ұстап тұратын болттарын ағытыңыз (1-сурет).
- Тоңазытқыштың есігін шешіп алыңыз.
- Болттарын ағытып, ортаңғы ілмектері мен мұздатқыштың есігін шешіп алыңыз.
- Жоғарғы ілмектің штативін шешіп алыңыз.
- Штативті қарсы бетіне жылжытыңыз.
- Ілмектердің штативтерін қарсы бетіне жылжытыңыз (2-сурет).
- Мұздатқыш камераның есігін орнатыңыз.
- Ортаңғы ілмегін орнатыңыз.
- Тоңазытқыштың есігін орнатыңыз.
- Астыңғы ілмегін орнатыңыз.
- Төменгі аяқтарын орнатыңыз.



#### ЖЕЛДЕТУ

Жұмыс барысында тоңазытқыштың компрессоры мен конденсаторы қызады, сондықтан құралды жеткілікті желдетуді қамтамасыз ету қажет.

- Тоңазытқыш ылғалдылығы қалыпты, жақсы желдетілетін үй-жайда орнатылуы тиіс. Тоңазытқышты ылғалдылығы жоғары үй-жайларда, мысалы, жуынатын бөлмелерде, жертөлелерде орнатуға тыйым салынады.
- Орнату кезінде ауа еркін айналып тұруы үшін құралдың екі жағынан кем дегенде 10 см және үстінен 10 см саңылау қалуын қамтамасыз етіңіз. Құралдың артындағы ауа айналымын жауып тастамаңыз.
- Жылу көздеріне жақын орналастырмаңыз.
- Тоңазытқышты күн сәулесінің тікелей әсеріне ұрындыруға

немесе жылу көздерінің (ас үй плиталары, духовкалар, каминдер) қасына орнатуға болмайды.

#### ТЕГІСТЕУ

Тоңазытқыш тиімді жұмыс істеуі үшін оның еден бетіне тегіс орналасуы маңызды. Тоңазытқышты тиісті орнына орнатқаннан кейін, оның алдыңғы жағындағы қажетті қалпын реттеу тіректерін бұрап реттеніңіз. Тоңазытқыштың артқа қарай көлбеулігі 5°-тан аспауы тиіс.

#### ЭЛЕКТР ЖЕЛІСІНЕ ҚОСУ

Тоңазытқыш электр тогынан қорғалу дәрежесі жөнінен 1-классқа сәйкес келеді және жерге қосқыш түйіспесі бар екі полюсті розетканың көмегімен электр желісіне қосылады.

Электр желісіне қосар алдында келесілерге көз жеткізіңіз:

- желі кернеуі тоңазытқыштың артқы жағында арнайы тақтада көрсетілген деректерге сәйкес келетініне;
- электр розеткасының жерге қосқыш түйіспесі электр желісінің қуат беру кабелінің жерге қосқыш сымымен жалғанғанына (жалғағыш сым 10 А кем емес токқа есептелуі тиіс);
- розетка мен аша бір типті болуы тиіс; егер розетка ашаға сәйкес келмесе, ашаға сәйкес келетін басқа қуат беру бауымен ауыстыру керек (жұмыстарды білікті электрик орындауы тиіс).

Тоңазытқыш розеткаға өтетін жолды бөгемей орнатылуы тиіс. Осы нұсқаулықта баяндалған қауіпке ұлкен тұрмыстық құралдардың қауіпсіздік талаптарын бұза отырып қосылған тоңазытқыш қауіпті болуы мүмкін.

Орнатудың көрсетілген нормаларын бұзу салдарынан денсаулыққа және мүлікке келтірілген зиян үшін өндіруші жауап бермейді.

#### 5. ТОҢАЗЫТҚЫШТЫ ПАЙДАЛАНУ ҚОСАРДАН БҰРЫН

Тоңазытқышты электр желісіне орнатылғаннан кейін үш сағаттан соң қосу керек. Осылайша салқындатқыш агент тасымалдағаннан кейін тиісті түрде таралады-бұл тоңазытқыштың дұрыс жұмыс істеуі үшін қажет.

Тоңазытқышты электр желісіне қосқаннан кейін бірнеше сағат өткен соң ғана оған өнімдерді қоюға болады.

Компрессор мен артқы қабырға арасындағы тасымалдауға арналған кергіштерді, сондай-ақ құралдың жылжымалы бөліктерін ығысудан қорғайтын басқа кергіштер мен желімді таспаларды алып тастаңыз.

Егер құралдың полимер қабырған жасалған қорғаныш жабыны бар болса, оны тетіктердің лак-бояу немесе полимер жабынын зақымдамау үшін сақтық шараларын қауіпті отырып, алып тастаңыз.

#### ТОҢАЗЫТҚЫШ КАМЕРАНЫ ПАЙДАЛАНУ

Тоңазытқыш бөлік ішіндегі температура термореттегіш тұтқасын бұрау арқылы орнатылады. Термореттегішті орташа қалыпқа орнатыңыз. Тоңазытқыш бөлігіндегі салқын ауа төмендеу температура бөліктің төменгі бөлігінде орнығатындай етіп айналып тұрады. Азық-түлік сақтаудың оңтайлы жағдайларын қамтамасыз ету үшін оларды бөліктерге дұрыс орналастыру жөніндегі нұсқауларды орындаңыз: егер дұрыс сақталмаса, тіпті соңғы сатып алынған өнімдердің өзі бүлінеді.

Тоңазытқыш бөлігі ыңғайлы сөрелермен жабдықталған, олардың биіктігін арнайы бағыттағыштардың көмегімен реттеуге болады. Бұл үлкен қапталалар мен биік шөлмектерді сөрелерге орналастыруға мүмкіндік береді. Ылғалдылықтың артуына жол бермеу үшін қақпағы жоқ ыдыстардағы сұйықтықтарды



тоңазытқышқа қоймаңыз, өйткені бұл тоңазытқыштағы температураның жоғарылауына әкеледі.

### **МҰЗДАТҚЫШ КАМЕРАНЫ ПАЙДАЛАНА**

Азық-түлікті сақтаудың ең жақсы жағдайларын қамтамасыз ету үшін төмендегі ұсынбаларға назар аударыңыз. Мұздатқыш камерада мұздатуға және сақтауға арналған тамақ өнімдерін артық қырау тұрып қалмас үшін мұқият орау керек.

- Мұздатқыш камераның ішіне орналастырылған өнімдер артқы және бүйірлік қабырғалармен жанаспағаны жөн.
- Дұрыс сақтау және кейін жібіту оңай болуы үшін өнімдерді шағын мөлшерлермен салыңыз.
- Мұздатқышқа қатып қалатын сұйықтықтарға толы шыны ыдыстарды, әсіресе ауыздары тығыз жабылған болса немесе ішінде газдалған сусынды болса, ұзақ уақытқа қоймаңыз. Кристалданған сұйықтық ыдысты сындыруы мүмкін.
- Ылғалдылықтың артуына жол бермеу үшін қақпағы жоқ ыдыстардағы сұйықтықтарды мұздатқыш камераға қоймаңыз, өйткені бұл температураның жоғарылауына әкеледі.

### **ТЕМПЕРАТУРАНЫ ОРНАТУ**

1. Құрылғының ішіндегі Температура тоңазытқыштың бүйір қабырғасына орнатылған термостаттың көмегімен реттеледі.
2. Термостаттағы сандар шартты түрде салқындату күшін көрсетеді, олар нақты температураны Цельсий бойынша көрсетпейді. «0» белгісі құрылғының өшірілгенін білдіреді. Ең жоғары белгі тоңазытқыштың ішіндегі ең төменгі температураны реттейді. Азық-түлік саны мен температураға байланысты салқындату деңгейін дұрыс орнатыңыз.
3. Күнделікті пайдалану үшін термостаттың орташа позициясы оңтайлы болып табылады.

### **ШАМДЫ АУЫСТЫРУ**

Егер тоңазытқыштың есігі ашық болса және ауық шамы жанбаса, шамның жанасуын тексеру немесе оны ауыстыру қажет. Қуат көзін ажыратыңыз, штепсельді розеткадан шығарыңыз. Жарық шамын бұрап, орнына бұраңыз. Егер бұл көмектеспесе, жарықтандыру шамын жаңасына ауыстырыңыз. Ауыстыру үшін 15 ватт шам қажет.

### **6. ҚЫЗМЕТ КӨРСЕТУ ЖӘНЕ КҮТУ**

Тоңазытқыштағы өнімді еріту үшін термореттегіш тұтқасын «0» қалпына келтіріңіз және тоңазытқышты электр желісінен ажыратыңыз. Жібіту кезінде мұздатылған тағамдарды бірнеше қабатқа орап, мүмкіндігінше суық жерге қойыңыз. Қайта қоспас бұрын тоңазытқыш бөлігін жуыңыз және мұқият құрғатыңыз.

Егер мұздатқыш камерада жұмыс кезінде қалыңдығы 5 мм асатын қырау қабаты пайда болса, оны жібітуге дайындау керек. Бұл үшін оның ішіндегі өнімдерді шығарып, оларды тоңазытқыш камераның сөрелеріне орналастыру қажет. Бұдан кейін мұздатқыш камераның есігін ашық қалдырыңыз және еріген суды жинау үшін кез-келген ыдысты қойыңыз, содан кейін мұздатқыш камераны жуып, құрғатыңыз.

Иістердің пайда болуына жол бермеу үшін әрдайым өткір иісі бар өнімдерді тығыз жабылатын контейнерлерде сақтаңыз, әйтпесе сіңген иістерді кетіру қиын болады.

Тоңазытқыштың ішкі және сыртқы беттерін губкамен немесе жұмсақ шүберекпен жуыңыз. Жебір емес жуғыш құралдарды пайдаланыңыз. Ешқашан ұнтақты абразивті заттарды, сілтілі

құрамдарды, органикалық қышқылдар мен ыстық суды қолданбаңыз, бұл лак-бояу жабынын зақымдауы мүмкін. Үшкір немесе металл заттарды пайдаланбаңыз, бұл тоңазытқышты зақымдауы мүмкін.

Барлық алынбалы бөліктерді сабын немесе жуғыш зат ертіңдісімен жууға болады. Оларды ыдыс жуғыш машинада жууға да болады. Барлық алынбалы бөліктерді қайтадан тоңазытқышқа салмас бұрын мұқият келтіру керек екенін ұмытпаңыз.

Тоңазытқыштың конденсаторында шаң жиналып, оның қалыпты жұмысына кедергі келтіруі мүмкін.

Үйлесетін қондырмаларды пайдалана отырып, тоңазытқыштың артқы жақтауының шаңын абайлап сорып алыңыз.

Егер тоңазытқышты ұзақ уақыт бойы пайдаланбайтын болсаңыз, оны қоректендіру көзін ажыратып, ішін жуып, құрғатыңыз, бөтен містер пайда болмас үшін және іші көгеріп кетпес үшін есіктерін ашық қалдырыңыз.

### **ЭЛЕКТР ЭНЕРГИЯСЫН ҮНЕМДЕУ БОЙЫНША ҰСЫНБАЛАР**

#### **Тоңазытқышты дұрыс орнатыңыз**

**ТОҢАЗЫТҚЫШТЫ ОРНАТУ** тармағының ұсынбаларына сәйкес жақсы желдетілетін үй-жайда, жылу көздерінен жеткілікті қашықтықта орнатылуы тиіс.

#### **Температураны дұрыс орнатыңыз**

Термореттегішті орташа қалыпқа орнатыңыз. Тым төмен температура орнатылса, бұл электр энергиясының шығынын арттырады, алайда өнімдердің сақталуын жақсартпайды.

#### **Тоңазытқышқа тамақты тым көп салмаңыз**

Өнімдерді дұрыс сақтау үшін ауа жеткілікті түрде айналып тұруы тиіс. Тым көп салынған азық-түлік ауаның еркін айналуына, тоңазытқыштың дұрыс жұмыс істеуіне кедергі туғызып, электр энергиясының қосымша шығынын тудырады.

#### **Есігін жауып қойыңыз**

Есіктерін тек қажет болған жағдайда ғана ашыңыз, есік ашылған сайын тоңазытқыштың ішіндегі температура біршама көтерілетінін және бұрынғы температураны қалпына келтіруге электр энергиясы жұмсалатынын есте сақтаңыз.

Тоңазытқыш есіктеріндегі тығыздағыш резеңке таза болуын және жапқан кезде корпуспен тығыз қабысуын қадағалаңыз, бұл суық ауаның ағып кетуіне жол бермейді.

#### **Ыстық тамақты қоймаңыз**

Тоңазытқышқа салынған ыстық тамақ температураны бірден бірнеше градусқа көтереді. Азық-түлік пен ыдыстарды бөлме температурасына дейін суытып, тоңазытқышқа қойыңыз.

### **7. АҚАҰЛАРДЫ ТҮЗЕТУ**

Тоңазытқыш дұрыс жұмыс істемесе немесе жұмысында ақау пайда болған жағдайда, авторизацияланған сервис орталығына жүгінібес бұрын осы бөліммен танысыңыз. Кейбір жағдайларда сіз туындаған мәселелерді өз бетіңізбен жоя аласыз.

#### **ТОҢАЗЫТҚЫШ ЖҰМЫС ІСТЕМЕЙДІ**

Келесілерді тексеріңіз:

- үйде электр қуатының өшірілмегенін;
- ашаның розеткаға сенімді енгізілгенін;
- розетканың жарамды болуын.

#### **ТОҢАЗЫТҚЫШТАҒЫ ТЕМПЕРАТУРА ТЫМ ЖОҒАРЫ**

Келесілерді тексеріңіз:

- есік тығыз жабылған, тығыздағышы бүтін;
- термореттегіш тұтқасы дұрыс күйде тұр;

- бөліктеріне азық-түлік көп толтырылмаған;
- есік жиі ашылмайды.

## КОМПРЕССОР ЖҰМЫС ІСТЕМЕЙДІ

Келесілерді тексеріңіз:

- тоңазытқыштың есігі мықтап жабылып, жиі ашылмайды;
- үй-жайдағы температура тым жоғары емес;
- термореттегіш тұтқасы дұрыс күйде тұр.

## ТОҢАЗЫТҚЫШТЫҢ ЖҰМЫС КЕЗІНДЕГІ ШУЫЛЫ ТЫМ ҚАТТЫ

Келесілерді тексеріңіз:

- тоңазытқыш орнықты қойылмаған;
- тоңазытқыш басқа заттарға тиіп тұр (мысалы, айналасындағы жиһазға);
- салқындату жүйесінің ішінде айналып тұратын салқындатқыш агент компрессор жұмыс істемей тұрғанның өзінде аздап сыбырлаған дыбыс шығаруы мүмкін. Бұл ақау емес және тоңазытқыштың тиімді жұмысына әсер етпейді;
- термостат пен компрессорды қосқан кездегі өздеріне тән дыбыстары аспаптың электр жабдықтары жұмыс істеген кезде пайда болатын қалыпты дыбыстар болып табылады.

Егер тексергеннен кейін де тоңазытқыш тиісті түрде жұмыс істемесе, авторизацияланған сервистік орталықпен хабарласыңыз.

**НАЗАР АУДАРЫҢЫЗ!** Бұл тоңазытқышта қоршаған орта үшін іс жүзінде қауіпсіз, бірақ жанғыш газ болып табылатын аз мөлшерде R600a салқындатқыш агенті бар. Салқындатқыш агент ағып кеткен жағдайда, көзді тітіркендіруі немесе тұтануы мүмкін.

## 8. ТЕХНИКАЛЫҚ СИПАТТАМАЛАРЫ

Климаттық класы	N/ST
Көлемі: толық/тоңазытқыш/мұздатқыш, л	207/166/41
Электрмен жабдықтау көрнеуі	220-240 В -50 Гц
Ең үлкен қуаттылығы, Вт	80
Ток, А	0,5
Шуыл деңгейі, дБ	40
Электр энергиясын тұтынуы, кВт/24 ч	0.594
Ішкі жарықтандыру шамы, Вт	15
Энергия тұтыну класы	A+
Салқындатқыш агент	R600a (45 г)
Таза салмағы, кг	35.5
Габариттері: в/с/б, мм	550/550/1430

## 9. ҚОРШАҒАН ОРТАНЫ ҚОРҒАУ, ҚҰРАЛДЫ КӘДЕГЕ ЖАРАТУ ҚОРШАҒАН ОРТАНЫ ҚОРҒАУ

Аспап қызмет ету мерзімі аяқталғаннан кейін әдеттегі тұрмыстық қоқыстардан бөлек кәдеге жаратылуы мүмкін. Оны Электрондық аспаптар мен электр құралдарын қайта өңдеуге арнайы қабылдау пунктіне тапсыруға болады.

## 10. СЕРТИФИКАТТАУ ТУРАЛЫ АҚПАРАТ, КЕПІЛДІКТІК

Осы бұйым үшін қызмет ету мерзімі бұйым осы пайдалану жөніндегі нұсқаулыққа және қолданылатын техникалық құжаттарға қатаң сәйкестікте пайдаланылған жағдайда,

соңғы тұтынушыға сату күнінен бастап 10 жылды құрайды. Қызмет мерзімі аяқталғаннан кейін аспапты одан әрі пайдалану бойынша ұсыныстар алу үшін жақын маңдағы авторландырылған сервис орталығына хабарласыңыз. Бұйымның шығарылған күні сериялық нөмірде көрсетілген (2 және 3 белгілер – жылы, 4 және 5 белгілер – өндіріс айы). Аспапқа қызмет көрсету бойынша мәселелер туындағанда немесе аспап бұзылса, CENTEK сауда маркасының авторландырылған сервис орталығымен хабарласыңыз. Орталықтың мекенжайы <https://centek.ru/serwis> сайтынан табуға болады. Сервистік қолдау көрсету орталығымен байланыс жасау жолдары: тел: +7 (988) 24-00-178, VK: vk.com/centek\_krd. «Ларина-Сервис» ЖШҚ бас сервис орталығы, Краснодар қ. Тел.: +7 (861) 991-05-42. Қазақстандағы талаптар қабылдау ұйымының аталымы: «Moneytop» ЖШС, Астана қаласы, Жәнібек Тархан к. 9-үй, 5-қанат. Тел.: +7 (707) 858-65-29, +7 (701) 340-09-57.

**Өнімнің сәйкестік сертификаты бар:**

№ ЕАЭС RU С-CN.BE02.B.04729/23 – 07.02.2023 ж. бастап.



## 11. ӨНДІРУШІ, ИМПОРТТАУШЫ ТУРАЛЫ АҚПАРАТ

**Импорттаушы:** ООО «Ларина-Электроникс». **Мекенжайы:** Ресей, 350080, г. Краснодар, ул. Демуса, 14. Тел.: +7 (861) 2-600-900.

## ҚҰРМЕТТІ ТҰТЫНУШЫ!

Барлық аспаптарға кепілдік мерзімі аспапқа 36 ай және компрессорға 60 ай. Осы кепілдік талонымен өндіруші осы құралдың жарамдылығын растайды және өндірушінің кінәсінен туындаған барлық ақауларды тегін жою бойынша міндеттемені өзіне алады.

## КЕПІЛДІК ҚЫЗМЕТ КӨРСЕТУ ШАРТТАРЫ:

1. Кепілдік келесі рәсімдеу шарттары сақталған жағдайда жарамды:

- үлгінің атауы, оның сериялық нөмірі, сату күні көрсетілген дайындаушының түпнұсқалық кепілдік талонын дұрыс және нақты толтыру, сатушы фирманың мөрі және кепілдік талондағы сатушы фирмасының өкілінің қолы, әрбір жыртылмалы купондағы мөрлер, сатып алушының қолы болған жағдайда.

Жоғарыда көрсетілген құжаттар ұсынылмаған жағдайда немесе олардағы ақпарат толық емес, анық емес, қарама-қайшы болса, өндіруші кепілдік қызмет көрсетуден бас тарту құқығын өзіне қалдырады.

2. Кепілдік келесі пайдалану шарттары сақталған кезде жарамды:

- пайдалану нұсқаулығына қатаң сәйкес құралды пайдалану;

- қауіпсіздік ережелері мен талаптарын сақтау.

3. Кепілдік иесінің үйінде мерзімді қызмет көрсетуді, тазалауды, орнатуды, құралды баптауды қамтымайды.

4. Кепілдік қолданылмайтын жағдайлар:

- механикалық зақым;
- құрылғының табиғи тозуы;
- пайдалану шарттарын сақтамау немесе иесінің қате әрекеттері;
- дұрыс орнату, тасымалдау;
- табиғи апаттар (найзағай, өрт, су тасқыны және т. б.), сондай-ақ сатушы мен дайындаушыға тәуелсіз басқа да себептер;
- аспаптың ішіне бөгде заттардың, сұйықтықтардың, жәндіктердің түсуі;
- өкілетті емес тұлғалардың конструктивтік ауыстырулары

жөндөүү немесе енгизүү;

- аспапты көсөмө мақсатта пайдалану (жүктеме тұрмыстық қолдану деңгейінен асып түседі), аспапты мемлекеттік техникалық стандарттарға сәйкес келмейтін қоректендіруші телекоммуникациялық және кабельдік желілерге қосу;
- бұйымның төменде санамаланған керек-жарақтарының істен шығуы, егер оларды ауыстыру конструкциямен көзделсе және бұйымды бөлшектеумен байланысты болмаса:

а) қашықтан басқару пульстері, аккумуляторлық батареялар, қуат беру элементтері (батареялар), сыртқы қуат беру блоктары және зарядтау құрылғылары;

б) шығыс материалдары мен аксессуарлары (буып-түю, қаптар, белдіктер, сөмкелер, торлар, пышақтар, колбалар, тәрелкелер, тұғырлар, торлар, вертелалар, шлангілер, тұтіктер, щеткалар, саптамалар, шаң жинағыштар, сүзгілер, иіс сіңіргіштер);

- батареялардан жұмыс істейтін аспаптар үшін-жарамсыз немесе сарқылған батареялармен жұмыс істеу;
- аккумуляторлардан жұмыс істейтін аспаптар үшін-аккумуляторларды зарядтау және зарядтау ережелерін бұзудан туындаған кез келген зақымданулар.

5. Осы кепілдікті өндіруші қолданыстағы заңнамада белгіленген тұтынушының құқықтарына қосымша береді және оларды ешбір дәрежеде шектемейді.

6. Өндіруші, егер бұл бұйымды пайдалану, орнату ережелері мен шарттарын сақтамау нәтижесінде болған жағдайда, адамдарға, Үй жануарларына, тұтынушының және/немесе өзге үшінші тұлғалардың мүлкіне тікелей немесе жанама келтірілген зиян үшін; тұтынушының және/немесе өзге үшінші тұлғалардың еңсерілмейтін күш жағдайларының қасақана және/немесе абай-сызда әрекеттері (әрекетсіздігі) үшін жауапты болмайды.

7. Сервистік орталыққа жүгінген кезде бұйымды қабылдау тек таза күйінде ұсынылады (аспапта азық-түлік, шаң және басқа да ластанулар болмауы тиіс).

**Өндіруші алдын ала ескертусіз аспаптың дизайны мен сипаттамаларын өзгертуге құқылы.**

**ЗІАՅԵՐԵՆ**

**Зарқабтық аямау, Цепірхакыялуының елнорлуынан ТМ СЕНТЕК арналуынан. Үнен ерәзһақлорун елен, ор аялн аэһамаурун Е, төһ өһе қыатуэа6 кьрөкүд қашақалану ер Оқутақорбдман қаннннелер:**

Аманаранрн кьенсаяуяһн саррөкүлорун Е н саһамаурунэа6 эЕ арюрунсаьрөкүлөкн оқутақорбдман һамар:

**ԱՐԸՐ ԵՊԱՏԱԿԸ Ջերմամեկուսիչ խցիկի միջոց ջերմաստիճանի պայմաններում մթերքների հովվացման ( և/կամ սառեցման և պահպանման համար:**

**1. ԱՆՎՏԱՆՈՒԹՅԱՆ ԿԱՆՈՆՆԵՐ**  
Անվտանգության և երկար կյանքի համար, նախքան սարքը օգտագործելը, ուշադիր կարդացե՛ք այս ձեռնարկը և գծանշումները և պահպանե՛ք հետևյալ անվտանգության իրահանգիւերը: Պահե՛ք այս իրահանգիւերի ձեռնարկը՝ հետագա տեղեկությունների համար:

**ՈՒՇԱԴՐՈՒԹՅՈՒՆ**  
Անվտանգության այս նախագուշակյան միջոցների չկատարումը կարող է հանգեցնել դժբախտ

պատահարների:

**ԶՊՈՒՇԱՑՈՒՄ**

1. Օգտագործե՛ք միայն 220-240 Վ, 50 Հց էլեկտրամատակարարում:
2. Առանարանում մի պահե՛ք դյուրավառ կյուբեր (բեղկի, սոսիձ, Էֆիր և այլն):
3. Մի թախե՛ք ջուրը սառնարանին, քակո դր դա կարող է վտանգավոր լինել ձեզ համար, ինչպես նաև կարող է վնասել սառնարանը:
4. Եթե սարքի աշխատանքի ընթացքում անսովոր աղմուկ, հոտ կամ ծուխ եք նկատում կամ սարքի որևէ այլ անսովոր ախտանիշ, դուք պետք է անջատե՛ք հոսանքը և վնասվե՛ք ծառայության ներկայացուցիչների հետ:
5. Խուսափե՛ք հոսանքի լարը վնասելուց՝
  - Մի փոխարինե՛ք հոսանքի լարը;
  - Մի դրե՛ք ծանր առարկաներ հոսանքի լարի վրա;
  - Էլեկտրական լարը հեռու պահե՛ք ջերմության աղբյուրներից;
  - Առանարանն էլեկտրական ցանցից անջատելիս քաշե՛ք մոմը, ոչ թե հոսանքի լարը:
6. Առանարանը նախատեսված է ներքին օգտագործման համար: Ոչ մի դեպքում մի օգտագործե՛ք սառնարանը դրսում:
7. Առանարանը պետք է օգտագործվի տանը՝ սնունդը պահելու համար՝ համաձայն սույն ձեռնարկի:
8. Առանարանը մեծ չափի կենցաղային սարքավորում է, այն տեղափոխելու համար կպահանջվի անվազել երկու մարդ:
9. Առանարանին թաց ձեռքերով մի շոշափե՛ք:
10. Մի օգտագործե՛ք երկարացման լարեր, մեխեր և աղապտերներ՝ գործիցը կրակից կամ վնասելուց խուսափելու համար: Արտադրողը պատասխանատվություն չի կրում աղապտերների և երկարացման լարերի, ինչպես նաև միացնող մալուխի օգտագործման հետևանքով բռնկված իրդեխերի համար, որի խաչմերուկը չի համապատասխանում էլեկտրաէներգիայի սպառմանը: Առանարանը տեղադրելու ժամանակ անհրաժեշտ է ստուգել սառնարանի հետևի հատուկ ախտի վրա նշված ցանցի բնութագրերի և էլեկտրական պարամետրերի համապատասխանությունը: Մի հեռացո՛ւք վարդակից վարդակից մետաղալարով. Սա շատ վտանգավոր է: Մի միջե՛ք սարքը ցանցի վարդակից մոտ: Եթե հոսանքի լարը վնասված է, այն պետք է փոխարինվի հատուկ լարով կամ հանդերձանքով, որը տրամադրվում է Լիազորված սպասարկման կետերի կողմից: Մալուխը փոխարինելը պետք է իրականացվի միայն որակավորված անձնակազմի կողմից: Սարքը միացրե՛ք էլեկտրական ցանցին՝ ֆունկցիոնալ պաշտպանական սարքը (ավտոմատ անջատիչներ, ապահովիչներ և այլն):
11. Մի հպե՛ք սառնարանի ներքին հովացման մակերեսներին:
12. Սաքուման կամ պահպանման ցանկացած գործողություն կատարելուց առաջ անջատե՛ք սառնարանը: Տերմոստատի «BbK/» կոճակը դիրքի տեղադրումը բավարար չէ էլեկտրական անվտանգությունն ապահովելու համար:
13. Արգելվում է փոխել սառնարանի դիզայնը և միջամտել արտադրողի կողմից երաշխիքային վերանորոգման թույլտվություն չունեցող անձանց:
14. Մի օգտագործե՛ք էլեկտրական սարքեր սննդի պահեստավորման խցիկի ներսում, եթե արտադրողի կողմից չի առաջարկվել:
15. Մի պահե՛ք դյուրավառ գազեր կամ հեղուկներ սառնարանի ներսում:

16. Մի պահեք ապակե շշերը կամ հեղուկ բանկաները սառցարանում:
17. Սառնարանի տեղադրման ժամանակ անհրաժեշտ է ստուգել սառնարանի հետևի մասում գտնվող հատուկ ցուցանակի վրա նշված ցանցի բնութագրերի և պարամետրերի համապատասխանությունը:
18. Մի հանեք վարդակից վարդակից մետաղալարով: դա շատ վտանգավոր է:
19. Մի կցեք սարքը ցանցի վարդակին:
20. Եթե ցանկանում եք սարքը փոխանցել մեկ այլ անձի օգտագործելու համար, ապա փոխանցեք այն տվյալ ձեռնարկի հետ միասին:

**ՕԳՏԱԳՈՐԾՄԱՆ ԱՌԱՋԱՐԿՆԵՐ**

- Չափից շատ սարքեր մի միացրեք նույն էլեկտրամատակարարման շղթային, քանի որ դա կարող է հրդեհ առաջացնել:
- Եթե երկար ժամանակ չեք պատրաստվում օգտագործել սառնարանը, անջատեք վարդակից վարդակից:
- Թաց ձեռքերով մի շոշափեք ցածր ջերմաստիճանի խցիկի ներքև կամ դրա մեջ պարունակվող սնունդը:
- Մի դրեք շշեր կամ այլ ապակե տարաներ ցածր ջերմաստիճանի խցիկում:

**ՀԳՈՒՇԱՑՈՒՄ**

- Սառնարանում հովացումը ապահովում է սառնագեները, որը լիցքավորվում է սառնարան օգտագործելով հատուկ սարքավորում: Մի վրասեք սառնարանի հետեւի մասում գտնվող սառնագենտի խողովակները:
- Այս ապրանքը պարունակում է փոքր քանակությամբ սառնագենտի իզոբուտան, քսական գազ, որը վնասակար չէ շրջակա միջավայրին, բայց դյուրավար է: Սառնարանը տեղափոխելիս և տեղադրելիս պետք է զգուշ լինել, որպեսզի չվնասեն սառնագենտի միացման մի մասը:
- Սառնագենտը խողովակներից դուրս գալիս կարող է բռնկվել կամ վնասակար լինել ձեր առողջության համար: Եթե սառնագենտի սխեմայի վրա է տեղի ունեցել, խուսափեք ցանկացած տեսակի բաց բոցերից կամ հևարավոր բռնկման աղբյուրներից և մի քանի րոպե օդափոխեք սենյակը, որտեղ գտնվում է սառնարանը:
- Սառնագենտի արտահոսքի դեպքում գազի և օդի դյուրավար խանութից առաջացումից խուսափելու համար սենյակի չափը, որտեղ գտնվում է սառնարանը, պետք է համապատասխանի սառնարանում օգտագործվող սառնագենտի քանակին:
- Սենյակի ծավալը պետք է լինի 1 մ 3 սառնարանում պարունակվող յուրաքանչյուր 8 գ R600a սառնագենտի համար: Ձեր կոնկրետ սառնարանում պարունակվող սառնագենտի քանակը նշված է պիտակի վրա սառնարանի հետեւի մասում անձնագրային տվյալներով:
- Երբեք միացրեք սառնարանը վնասվածության նշաններ ունենալով: Եթե կանակածում եք, որ ապրանքը ճիշտ է գործում, դիմեք սպասարկման բաժնի:

**2. ՆԱԿԱՔԱԾՈՒՆ ՆԵՐԱՌՈՒՄ Է**

- Սառնարան - 1 հատ
- Կոփված ապակյուց դարակ - 3 հատ
- Կանդակավոր դարակ - 1 հատ
- Սառույցի Կաղապար - 1 հատ
- Չվի սկուտեղ - 1 հատ
- Դռան դարակ - 3 հատ
- Մրգերի և բանջարեղենի տարա - 1 հատ
- Օգտագործողի ձեռնարկ - 1 հատ

- կորցակ - 2 հատ
- Դռների մակարդակի կարգավորիչ - 1 հատ:

**ՓԱԹԵԹԻ ԴՐՈՒՌՆԱԿՈՒԹՅՈՒՆԸ**

1. Կանդակավոր դարակ
2. Կոփված ապակե դարակներ
3. Մրգերի և բանջարեղենի տարա
4. Ձերմակարգավորիչ
5. Դռների դարակներ

**3. ՍԱՌՆԱՐԱՆԻ ՏԵՂԱՓՈՒՅՏՈՒՄ**

Սարքը տեղափոխելիս կամ տեղափոխելիս պահեք ներքևը և այն ուղղահայաց տարեք: Սառնարանը 45°-ից ավելի մի թեքեք: Երբեք մի շրջեք կամ զվիճվայր: Մի դրեք սարքը կողքերին կամ հետևի մասում: Մի տեղափոխեք սարքը կողքին, հետևից կամ առջևից ընկած վիճակում: Մի օգտագործեք դուրը որպես կրող միջոց: Սա կարող է վնասել սարքը: Սառնարանի երկու հետևի ուղքերը հագեցած են ձուլիչներով: Խոհանոցում տեղաշարժվելու և սարքը ճիշտ տեղում տեղադրելու համար սառնարանը մի փոքր թեքեք դեպի հետևի պատը և տեղափոխեք այն: Սառնարանի երկու առջևի ուղքերը կարող են ճշգրտվել բարձրության վրա: Սարքը ճշգրտորեն հարթցնելու համար առջևի ուղքերը ոլորեք ձախ կամ աջ, որպեսզի սարքը ամուր լինի հատակին: Սառնարանը տեղափոխելուց և տեղադրելուց հետո սպասեք մոտ երեք ժամ առաջ այն միացնելով ցանցին: Խոհանոցելու համար, որ սառնագենտը տեղափոխվելուց հետո պատշաճ կերպով բաշխված է, ինչը անհրաժեշտ է սառնարանին պատշաճ գործելու համար:

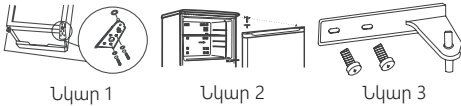
**4. ՍԱՌՆԱՐԱՆԻ ՏԵՂԱԴՐՈՒՄ**

Ճիշտ տեղադրումը կարևոր է նպաստավորելու ձեր սառնարանի հուսալի և արդյունավետ աշխատանքը: Անհրաժեշտ է բարձրացնել սառնարանը ներքևից պահելով: Մի քաշեք դուրը կամ բռնակը: Արտադրողի երաշխիքը չի ծածկում դռան վնասը դրա վերադասավորման արդյունքում: Նման հանգամանքներով պայմանավորված վերանորոգումները կատարվելու են սեփականատիրոջ հաշվին:

**ԴՐՆԵՐԻ ԿԱՌՈՒՄ ՈՒՇԱՐԴՈՒԹՅՈՒՆ!**

- Դռան վերատեղադրման կարգը իրականացնելու համար խորհուրդ է տրվում դիմել որակավորված տեխնիկի: Եթե որոշեք ինքնուրույն տեղադրել սառնարանի դուրը, օգտագործեք այս ձեռնարկի ստորև ներկայացված առաջարկությունները:
- Պահանջվող գործիքներ. խաչաձև պտուտակահաս, հարթ պտուտակահաս, վեցանկյուն բանալի:
- Անջատեք սառնարանը ցանցից:
- Հեռացրեք ամբողջ սնունդը սառնարանի խցիկից:
- Թեքեք սառնարանը:
- Հանեք սառնարանի ուղքերը:
- Անջատեք ստորին ծխնիները պահող հեղույսները (նկ. 1):
- Հեռացրեք սառնարանի դուրը:
- Պտուտակեք հեղույսները և հանեք միջին ծխնի և սառնախցիկի դուրը:
- Հեռացրեք վերին ծխնու եռուտանը:
- Եռուտանը տեղափոխեք հակառակ կողմ:
- Տեղափոխեք ծխնիների հիմքերը հակառակ կողմին (նկ. 2):
- Տեղադրեք սառցարանի դուրը
- Տեղադրեք միջին ծխնի:
- Տեղադրեք սառնախցիկի դուրը:
- Տեղադրեք ստորին ծխնի:
- Տեղադրեք ստորին ուղքերը:

## Միջին Հանգույց



Նկար 1

Նկար 2

Նկար 3

### ՕՂԱՓՈՒՈՒՄ

Սառնարանի կոմպրեսորը և կոնդենսատորը տաքանում են շահագործման ընթացքում, ուստի անհրաժեշտ է սարքին ապահովել համապատասխան օդափոխություն:

- Սառնարանը պետք է տեղադրվի խորնալ խոնավությամբ լավ օդափոխվող տարածքում: Արգելվում է սառնարանը տեղադրել բարձր խոնավությամբ սենյակներում, օրինակ՝ լոգասենյակներում, նկուղներում:
- Տեղադրելիս ապահովեք սարքի կողմերում նվազագույն հեռավորություն (10 սմ) և վերևում 10 սմ ազատ օդի շրջանառության համար:

Մի խոչընդոտեք սարքի ետևում գտնվող օդի հոսքին:

- Մի տեղադրեք ջերմային աղբյուրների մոտ:
- Մի տեղադրեք սառնարանը այնպես, որ այն ենթարկվի արևի ուղիղ ճառագայթների կամ ջերմային աղբյուրների (վառարաններ, վառարաններ, բուխարիներ) մոտ:

### Հավասարեցում

Սառնարանն արդյունավետ աշխատելու համար կարևոր է, որ այն գտնվում է մակարդակի վրա: Սառնարանը կրկին տեղադրելուց հետո կարգավորեք նրա դիրքը՝ առջևի մասում պատելով կարգավորող ուղեքի: Սառնարանի հետընթաց թեքությունը չպետք է գերազանցի 5° - ը:

### Միացում Հոսանքին

Սառնարանը համապատասխանում է Էլեկտրական ցցումներից պաշտպանվելու 1-ին դասին և միացված է Էլեկտրական ցանցին՝ օգտագործելով երկբևեռ վարդակ՝ հողակցման շփմամբ:

- Նախքան ցանցին միանալը, համոզվեք, որ,
  - ցանցի լարումը համապատասխանում է սառնարանի հետևի հատուկ պիսեի վրա նշված տվյալների.
  - Էլեկտրական ելքի հիմնային կոնտակտը միացված է Էլեկտրական ցանցի Էլեկտրամատակարարման մալուխի հիմնային մետաղալարին (միացնող մետաղալարը պետք է գնահատվի առնվազն 10 Ա հոսանքի համար):
  - Նույն տեսակի վարդակից և վարդակից: Եթե վարդակից չի տեղավորվում վարդակից, ապա ելքը պետք է փոխարինվի Էլեկտրական լարի ճիշտ խցանով (պետք է արվի որակավորված Էլեկտրիկի կողմից):

Սառնարանը պետք է տեղադրվի այնպես, որ դուք միշտ ելք մուտք ունենաք: Սառնարան միացված է սահմանված բարձր էներգիայի կենցաղային տեխնիկայի անվտանգության պահանջների խախտմամբ

այս ձեռնարկը պլոտեցիալ վտանգավոր է: Արտադրողը պատասխանատվություն չի կրում առողջության և գույքի վնասների համար, որոնք առաջացել են նշված տեղադրման ստանդարտներին չհամապատասխանելու պատճառով:

### 5. Սառնարանի գործածումը միացնելուց առաջ

Տեղադրելուց երեք ժամ անց անհրաժեշտ է սառնարանը միացնել ցանցին: Սա տեղափոխելուց

հետո սառնագետնը պատշաճ կերպով կաշիխի. Սա անհրաժեշտ է, որպեսզի սառնարանը ճիշտ գործի: Սառնարանը ցանցին միացնելուց մի քանի ժամ անց, 7ուք կարող եք դրա մեջ ուռելիք տեղադրել: Հեռացրեք տրանսպորտային միջնակայքերը կոմպրեսորի և խորշի հետևի պատի միջև, ինչպես նաև այլ spacers և կաշուև ժապավեններ, որոնք սարքի շարժական մասերը չեն տեղափոխվում: Եթե սարքն ունի պատտիկ թաղանթի պաշտպանիչ ծածկոլք, ապա այն զգուշորեն հանեք՝ չնախազգուշակալան միջոցներ ձեռնարկելով, որպեսզի չվնասեն ներկերի կամ պոլիմերային ծածկոլքը:

### Սառնարանի խցիկի օգտագործումը

Սառնարանային խցիկի ներսում ջերմաստիճանը դրվում է պտտելով ջերմոտսատի կոճակը: Առաջարկվում է տեղադրել ջերմաստիճանը միջին դիրքում: Սառնարանային խցիկի սառը օդը շրջանառվում է այնպես, որ ցածր ջերմաստիճանը դրվի խցիկի ներքևում: Պահպանման լավագույն պայմանների համար խցիկներում պատշաճ կերպով տեղադրելու համար հետևեք պահեստավորման հրահանգներին:

Անպատշաճ պահելու դեպքում նույնիսկ ամենաթարմ կերակուրն արագ փչանալու է: Սառնարանային խցիկը հագեցած է հարմար դարակներով, որոնք բարձրությունը հնարավոր է կարգավորել հատուկ ուղեցուցների միջոցով: Սա թույլ է տալիս դարակաշարների տեղադրել մեծ փաթեթներ և բարձր շշեր: Մի դրեք հեղուկներ սառնարանում առանց խուփի տարաների մեջ, որպեսզի խուսափեք խոնավության կուտակումից: դա հանգեցնում է ջերմաստիճանի բարձրացմանը սառնարանային խցիկում:

### ՍԱՌՏԱՐԱՆԻ ԽՑԻԿԻ ՕԳՏԱԳՈՐԾՈՒՄ

Մևնողամթերքի պահպանման լավագույն պայմաններն ապահովելու համար հետևեք ստորև ներկայացված ուղեցուցներին: Սառեցնող և սառնարանում պահվող սնունդը պետք է մանրակրկիտ փաթեթավորվի, որպեսզի խուսափեն սառնամանիքի ավելորդ ձևավորումից:

- Լախընտրելի է, որ սառնարանային խցիկի ներսում տեղադրված սնունդը չհամընկնի հետևի և կողային պատերի հետ:
- Պատշաճ պահեստավորման և հետագա հալեցման հեշտության համար սնունդը տեղադրեք փոքր մասերով:
- Սառեցման հեղուկներով լի ապակե տարաները երկար մի դրեք սառցարանում, հատկապես եթե դրանց պարունակում են սերուրոնե խցանված զագավորված կամ զագավորված ըմպելիքներ: Հեղուկ բյուրեղացումը կարող է ոչնչացնել տարան:
  - Խոնավության կուտակումից խուսափելու համար հեղուկները մի դրեք տարաների մեջ, առանց կափարիչի սառնարանում: դա հանգեցնում է ջերմաստիճանի բարձրացմանը:

### ՋԵՐՄԱՍՏԻՃԱՆԻ ԿԱՐԳԱՎՈՐՈՒՄ

1. Սարքի ներսում ջերմաստիճանը կարգավորվում է՝ օգտագործելով ջերմակարգավորիչ, որը տեղադրված է սառնարանային պալատի կողային պատին:
2. Թերմոստատի վրա թվերը պայմանականորեն ցույց են տալիս սառեցման ուժը, որովք չեն արտացոլում իրական ջերմաստիճանը Ցելսիուսի աստիճանով : "0" նշանը նշանակում է, որ սարքն անշարժված է: Ամենաբարձր նշանը կարգավորում է սառնարանի ներսում ամենացածր ջերմաստիճանը: Կախված արտադրանքի քանակից և ջերմաստիճանից, Սահմանեք հովացման ցանկալի մակարդակը:
3. Ամենօրյա օգտագործման համար ջերմաստիճանի

կարգավորիչի միջին դիրքը փափուկա է:

**ԼՈՒՍԱԿՐՈՐԻՔԱՆ ԼԱՄՊԻ ՓՈՆԱՐԻՈՒՄ**

Եթե \ u200b\ u200bսամառաբանի դուրը բաց է, և լուսավորության լամպը չի փայլում, դուք պետք է ստուգեք լամպի կոնտակտը կամ փոխարինեք այն: Անջատեք Էլեկտրամատակարարումը, վարդակից հանեք վարդակից: Պտուտակեք և պտուտակեք լուսավորության լամպը տեղում: Եթե դա չի աշխատում, փոխարինեք լուսավորության լամպը նորով: Փոխարինման համար ձեզ հարկավոր է 75 Վտ հզորությամբ լամպ:

**6. ՄՈԱՍԱՐԿՈՒՄ ԵՎ ԽՆԱՍՔ**

Սամառաբան հայեցելու համար տեղադրեք ջերմաստիճանի կոճակն «0» դիրքում և անջատեք սամառաբանը Էլեկտրասնուցումից: Սարքեցված սնունդը փաթաթել մի քանի շերտերով՝ հայեցելով և տեղադրել հեարգավորիչն թույն: Լվանալ և չորացնել սամառաբանային խցիկը մանրակրկիտ նախքան այն նորից միացնելը:

Եթե շահագործման ընթացքում սառցարանում ստեղծվել է 5 մմ-ից ավելի հաստությամբ սամառանակից շերտ, ապա այն պետք է պատրաստել հայեցման: Դա անելու համար դրակից հանեք կերակուրը և դրեք դրանք սամառաբանի դարակներին: Հաջորդը, սամառաբանի դուրը բաց թողեք և տեղադրեք հարված ջուր հավաքելու ցանկացած տարա, ապա վաճեք սամառանն ու չորացրեք սրբիչով:

Քնուկ կնքված տարակների մեջ միշտ պահեք ուժեղ հոտով սնունդ, որպեսզի խուսափեք այն հոտերից, որոնք հետագայում դժվար է հեռացնել: Մաքրել սամառաբանի ներքին և արտաքին մակերեսները սպունգով կամ փափուկ կտորով: Օգտագործեք չեզոք վաճուղի միջոցներ: Երբեք մի օգտագործեք փոշիացվող քերոր վաճուղի միջոցներ, ակալային միացություններ, օրգանական թթուներ կամ տաք ջուր, քանի որ դա կարող է վնասել ներկման նյութերը: Մի օգտագործեք սուր կամ մետաղական առարկաներ, դա կարող է վնասել սամառաբանը: Բոլոր շարժական մասերը կարելի է վաճախ օժանդ կամ վաճուղի միջոցների և ջրի լուծույթով: Դրանք կարելի է վաճախ նաև աման վաճուղի մեքենայի մեջ: Հիշեք, որ բոլոր շարժական մասերը պետք է մանրակրկիտ չորացնելուց առաջ դրանք սամառաբանում վերադարձնելուց առաջ:

Փոշո կարող է կուտակվել սամառաբանի կոնդենսատորի վրա և կանխել դրա պատշաճ աշխատանքը: Սամառաբանի հետևի մասը փոշեկուլով գզուշորեն օգտագործեք՝ հարմար վարդակ օգտագործելով: Եթե երկար ժամանակ չեք պատրաստվում օգտագործել սամառաբանը, ապա այն անջատեք Էլեկտրասնուցումից, վաճեք ներսը, չորացրեք և դնեք նրա բոսբաց թողել՝ խուսափելու համար տիան հոտերի և կորոսի առաջացումից:

**ԷԼԵԿՏՐԱԷԼԵՐԳԻԱ ԽՆԱՅՈՐՈՒՅՑԱՆ ԱՌԱՋԱՐԿՈՒԹՅՈՒՆՆԵՐ**

**Ծիշտ տեղադրեք սամառաբանը**  
Քավարար հեռավորություն ջերմության աղբյուրներից՝ լավ օդափոխվող տարածքում՝ ՍԱՌՆԱՐԿԱՅԻՆ ՏԵՂԱՐԻՄԱՆ բաժնի առաջարկությունների համապատասխան:

**Ծիշտ տեղադրեք ջերմաստիճանը**  
Տերմոստատը դրեք միջին դիրքի: The ջերմաստիճանը ցափազանց ցածր սահմաններ միայն կբարձրացնի Էներգիայի սպառումը, բայց չի բարելավելու սննդի պահպանումը:

**Մի ցրեք սամառաբանը**  
Մննդամթերքի պահպանման համար անհրաժեշտ է օդի բավարար շրջանառություն: Մննդամթերքի գերլուցումը խանգարում է ազատ օդի շրջանառությանը,

սամառաբանի ճիշտ աշխատանքին և առաջացնում է Էներգիայի լրացուցիչ սպառում:

**Դուրը փակ պահեք**

Դռները բացեք միայն անհրաժեշտության դեպքում, հիշեք, որ դռների յուրաքանչյուր բացումը մի փոքր բարձրացնում է սամառաբանի ներսում ջերմաստիճանը, և Էլեկտրաէներգիան սպառում է նախկին ջերմաստիճանը վերականգնելու համար: Հաճուճվեք, որ սամառաբանի դռների վրա կնքող կտայչուկը մաքուր և ամուր է մնում պահպանակի, երբ այն փակեք, որպեսզի խուսափեք սառը օդի արտահոսքից:

**Մի դրեք տաք կերակուր**

Սամառաբանում տեղադրված տաք սնունդը միանգամից մի քանի աստիճանով բարձրացնում է ջերմաստիճանը: Քողնեք, որ սնունդը և պարագաները սառչեն սեյնակային ջերմաստիճանում, այնուհետև սամառաբանում:

**7. ԱՆՍԱՐՔՈՒԹՅՈՒՆՆԵՐԻ ՎԵՐԱՑՈՒՄ**

Եթե սամառաբանը բավարար չի աշխատում կամ անսարքություն է առաջացել, նախքան լիազորված սպասարկման կենտրոն դիմելը կարողացեք այս բաժնի: Որոշ դեպքերում, դուք կարող եք ինքնուրուշուկ ծագած խնդիրները:

**Սամառաբանն ՉԻ ԱՇԽԱՏՈՒՄ**

- Ստուգեք, որ.
- Տանը հոսանքն անջատված չէ:
- Խրոցը ապահով կերպով տեղադրված է վարդակից:
- Վարդակն աշխատում է:

**Սամառաբանային ջերմաստիճանը շատ բարձր է**

- Ստուգեք, որ.
- Դուրը պինդ փակ է, կնքող չի վնասվել;
- Տերմոստատի գլխիկը ճիշտ դիրքում է;
- Դարակները գերբեռնեցված չեն սնունդով;
- Դուրը հաճախ չբացել:

**ԿՈՄՊՐԵՍՈՐԸ ԱՆՆԱԴԱՐ ԱՇԽԱՏՈՒՄ Է**

- Ստուգեք, որ.
- Սամառաբանի դուրը պինդ փակվում է և շատ հաճախ չի բացվում;
- Սեյնակի ջերմաստիճանը շատ բարձր չէ;
- Տերմոստատի գլխիկը ճիշտ դիրքում է:

**Սամառաբանը օգտագործման ճամնակ շատ է աղվկում**

- Ստուգեք, որ
- Սամառաբանը հավասարեցված չէ;
- Սամառաբանը դիպչում է օտարերկրյա օբյեկտներին (օրինակ՝ շրջապատող կահույքին):
- Սամառաբանային համակարգի ներսում շրջանառվող սամառագետները կարող է հանգեցնել արտահոսքի ձայնի նույնիսկ այն դեպքում, երբ կոմպրեսորը չի աշխատում: Սա անսարքություն է և չի ազդում սամառաբանի արդյունավետ աշխատանքի վրա:
- Տերմոստատը և կոմպրեսորը միացնելու ընթացքում հնչյունները սովորական հնչյուններ են, որոնք առաջանում են սարքի Էլեկտրական սարքավորումների գործադրման ժամանակ:
- Եթե սամառաբանը ստուգելուց հետո դեռ չի աշխատում ինչպես հարկն է, դիմեք լիազորված սպասարկման կենտրոն:

**ՌԻՇԱՐԴՈՒԹՅՈՒՆ**

Այս սամառաբանը պարունակում է փոքր քանակությամբ R600a սամառագետ, որը գործակալում անվնաս է շրջակա միջավայրի համար, բայց դա նաև դյուրավառ գազ է: Արտահոսքի դեպքում սամառագետը կարող է զրգռել աչքերը կամ բռնկվել:

**8. ՏԵԽՆԻԿԱԿԱՆ ԲՆՈՒԹԱԳԻՐԸ**

Կլիմայական դաս	N/ST
Ծավալը՝ լրիվ առանարան/ սառնամանիք, Ա	207/166/41
Հոսանքի սուցման լարումը	220-240 Վ ~50 Հց
Մաքսիմալ հզորություն, Վտ	80
հոսանք, Ա	0.5
Աղմուկի մակարդակ, դԲ	40
Հոսանքի ծախս, կՎտ/24 ժ	0.594
Ներքին լուսավորման լամպ, Վտ	15
Հոսանքի պահանձման կլաս	Ա+
Սառցեգեմտ	R600a (45 գ)
Հուտ քաշը, կգ	35.5
Հավերժը՝ լ/տ/բ, մմ	550/550/1430

**9. ՍԱՐՔԻ ՀԱՆՁՆՈՒՄԸ ՎԵՐԱՄՇԱԿԱՄԱՆ**

Սարքի ծառայության ժամկետը լրանալուց հետո այն կարելի է առանձնացնել սովորական կենցաղային թափոններից և հանձնել էլեկտրական սարքերի ընդունման հատուկ կետ վերամշակելու համար:

**10. ԵՐԱՇԻՖԻԿԱՑՄԱՆ ՄԱՍԻՆ ՏԵՐԵԿՎՈՒԹՅՈՒՆՆԵՐ**

Այս ապրանքի ծառայության ժամկետը 10 տարի՝ սկսած այն վերջնական սպառողին վաճառելու ամսաթվից, եթե ապրանքը օգտագործվում է սույն ձեռնարկում նշված ցուցումներին և գործող տեխնիկական չափանիշներին խիստ համապատասխան: Ծառայության ժամկետի ավարտից հետո դիմել ձեռ մուտակ ապաստարկման կենտրոն՝ սարքի հետազոտ շահագործման վերաբերյալ առաջարկություններ ստանալու համար: Ապրանքի արտադրության ամսաթիվը նշվում է սերիայի համարում (2 և 3 նիշերը՝ տարի, 4 և 5 նիշերը՝ արտադրության ամիս): Սարքի ապաստարկման ժամանակ որևէ հարցի ծագման կամ դրա անսարքության դեպքում դիմելք TM CENTEK-ի լիազորված ապաստարկման կենտրոն: Կենտրոնի հասցեն կարելի է գտնել <https://centek.ru/servis> կայքում: Աջակցության ծառայությունների հետ կապ հաստատելու միջոցներ՝ հեռ՝ +7 (988) 24-00-178, VK՝ vk.com/centek\_krd: Գլխավոր ապաստարկման կենտրոն՝ ՍՊԸ «Լարինա-Սերվիս», ք. Կրասնոդար: Հեռ.՝ +7 (861) 991-05-42:

**համապատասխանության սերտիֆիկատ՝**  
 № EAԿՑ RU C-CN.BE02.B.04729/23 ից 07.02.2023 գ:



**11. ԱՐՏԱԴՐՈՂԻ ԵՎ ՆԵՐՄՈՒԾՈՂԻ ՄԱՍԻՆ ՏԵՐԵԿՎՈՒԹՅՈՒՆՆԵՐ**  
**Ներմուծող՝** ՕՕՕ Լարինա-Էլեկտրոնիկցու: **Հասցե՝** Ռուսաստան, 350080, գ. Կրասնոդար, ուլ. Դեմուսա, 14: Հեռախոս՝ +7 (861) 2-600-900:

**ՀԱՐԳԵԼԻ ՄՊԱՌՈՂ՝**

Երաշխիքային ժամկետը 36 ամիս է սարքի եւ 60 ամիս է compressor օրվանից իրացման վերջնական սպառողի: Տվյալ երաշխիքային կտրուկով արտադրողը

հաստատում է այս սարքի սպառունակությունը և պարտավորվում է անվճար հիմունքով վերացնել արտադրողի մեղքով առաջացած բոլոր անսարքությունները:

**ԵՐԱՇԻՖԱԿԱՆ ՄՊԱՍԱՐԿԱՆ ՊԱՅՄԱՆՆԵՐԸ**

- Երաշխիքը գործում է գրանցման հետևյալ պայմանները կատարելու դեպքում՝
  - հարկավոր է ճիշտ և պարզ կերպով լրացնել արտադրողի բնօրինակ երաշխիքային կտրուկը՝ նշելով մոդելի անվանումը, սերիայի համարը, վաճառքի ամսաթիվը, ավելացնելով վաճառող ընկերության կնիքը և վաճառող ընկերության ներկայացուցչի ստորագրությունը երաշխիքային կտրուկի վրա, կնիքներ յուրաքանչյուր կտրվող կտրուկի վրա, գնորդի ստորագրությունը:
  - Կրտսողողը իրավասու է մերժել երաշխիքային սպասարկումը վերը նշված փաստաթղթերը չներկայացնելու դեպքում, կամ եթե դրանցում նշված տեղեկությունը թերի, անհասկանալի կամ հակասական է:
- Երաշխիքը գործում է օգտագործման հետևյալ պայմանները կատարելու դեպքում՝
  - պետք է սարքը օգտագործել ձեռնարկում նշված ցուցումներին խիստ համապատասխան,
  - հարկավոր է հետևել անվտանգության կանոններին ու պահանջներին:
- Երաշխիքը չի ներառում սարքի պարբերական սպասարկում, մեղադրում, տեղադրում, կարգաբերում սեփականատիրոջ տակը:
- Երաշխիքը չի տարածվում հետևյալ դեպքերի վրա՝
  - մեխանիկական վնասվածքներ,
  - սարքի բնականոն մաշում ժամանակի ընթացքում,
  - օգտագործման պայմանները չպահպանում կամ սխալ գործողություններ սեփականատիրոջ կողմից,
  - սխալ տեղադրում, բեռնափոխարկում,
  - վնասված աղտոտներ (կայծակ, հրդեհ, ջրիեղել և այլն), ինչպես նաև վաճառողից և արտադրողից չկախված այլ պատճառներ,
  - կողմնակի առարկաների, հեղուկների, միջատների ընկնելը սարքի մեջ,
  - վերանորոգում կամ կառուցվածքային փոփոխություններ չլիազորված անձանց կողմից,
  - սարքի օգտագործումը պրոֆեսիոնալ կապտակներով (ծանրաբեռնվածությունը գերազանցում է կենցաղային օգտագործման մակարդակը), սարքի միացումը էլեկտրամատակարարման հեռահաղորդակցական և կաբելային ցանցերին, որոնք չեն համապատասխանում պետական տեխնիկական չափանիշներին,
  - ապրանքի հետևյալ պարագաների փչացում, եթե դրանց փոխարինումը նախատեսված է կառուցվածքով և կապված չէ ապրանքի սպամոնտաժման հետ՝
    - ա) հեռակառավարման վահանակներ, կուտակիչ մարտկոցներ, էլեկտրասուցման տարրեր (մարտկոցներ), էլեկտրասուցման արտաքին բլոկներ և լիցքավորիչներ,
    - բ) սպառվող կյուլթեր և պարագաներ (փաթեթ, պատյաններ, գոտիներ, պայուսակներ, ցանցեր, դասակներ, շշեր, ափսեներ, տակդիրներ, վանդակներ, շամփուրներ, փողորակներ, խողովակներ, խոզանակներ, կցորդներ, փոշեհավաք պարկեր, ֆիլտրեր, հոտի կլանիչներ),
    - մարտկոցներով աշխատող սարքերի դեպքում աշխատանք ոչ համապատասխան կամ սպառված մարտկոցների հետ,
    - կուտակիչ մարտկոցներով աշխատող սարքերի դեպքում կուտակիչ մարտկոցներ լիցքավորելու





газы бар муздатуучу зат бар. Муздаткычты ташыганда же орноткондо абайлаш керек, муздатуучу заттын айлануусунун кандайдыр бир бөлүгүн бузуп албаш үчүн.

- Түтүктөрдөн чыккан муздатуучу зат күйүп кетиши мүмкүн же сиздин ден-соолугуңузка зыян келтириши мүмкүн. Эгерде муздатуучу заттын кандайдыр бир бөлүгү бузулган болсо, ар кандай түрдөгү ачык жалындын же өрттөнүп кетиши мүмкүн булактардан алыс болуңуз, жана ошондой эле муздаткыч турган бөлмөнү бир нече мүнөт шамалдатыңыз.
- Муздатуучу зат агып кеткен учурда газ менен абанын тез күйүүчү аралашмасынын пайда болушун алдын алыш үчүн, муздаткыч турган бөлмөнүн көлөмү муздаткычта колдонулган муздатуучу заттын көлөмүнө дал келиши керек.
- Бул таануу камтылг мелис саны хладагента R600a, ал дээрлик безопасен үчүн айлана-чөйрөнү, бирок бул учурда күйүүчү газ болуп эсептелет. Сиздин муздаткычтагы муздатуучу заттын көлөмү муздаткычтын артык бетиндеги маалымат тактасында көрсөтүлгөн.
- Бузулуу белгилери бар болгон муздаткычты эч качан күйгүзбөңүз. Эгерде өнүмдүн талаптагыдай иштешине күмөн санасаңыз, тейлөө борборуна кайрылыңыз.

## 2. ЖЕТКИРҮҮ ТОПОМУ

- Холодильник - 1 чыгарм
- Чыңалган айнек текче - 3 даана
- Решеточная текче - 1 чыгарм
- Калып үчүн муздун - 1 чыгарм
- Жумуртка табагы - 1 даана
- Эшик текче - 3 чыгарм
- Жашылча-жемиштер үчүн Контейнер - 1 даана
- Колдонуучунун колдонмосу - 1 даана
- Заглушка - 2 чыгарм
- Эшик деңгээл контролери - 1 даана

## ШАЙМАНДЫН СҮРӨТӨЛҮШҮ

1. Капталган текче
2. Темперменттүү айнек текчелер
3. Жашылча-жемиш контейнери
4. Терморегулятор
5. Эшиктин текчелери

## 3. ТАШЫП АЛЫП ӨТҮҮ

Шайманды ташыганда же көтөргөндө аны түбүнөн кармап тик абалда көтөрүңүз. Муздаткычты 45° дан ашык кыйшайтаңыз. Эч качан аны түбүн өйдө каратып оодарбаңыз. Муздаткычты капталдагы же артык бети менен койбоңуз. Капталдап, артык же алдыңкы бетинде жаткан муздаткычты ташыбаңыз. Көтөргөндө эшигин жардам катары колдонбоңуз. Бул шайманга зыян келтириши мүмкүн. Муздаткычтын эки артык буттар дөңгөлөк менен жабдылган. Шайманды ашканада жылдырып, ордуна так орнотуш үчүн, муздаткычты бир аз артык дубал жака эңкейтиңиз жана жылдырыңыз. Муздаткычтын эки алдыңкы буттарын бийиктиги боюнча жөндөсө болот. Шайманды так тегиздеш үчүн, алдыңкы буттарын оңго же солго бурап коюңуз, шайман жерде бекем турсун.

## 4. МУЗДАТКЫЧТЫ ОРНОТУУ

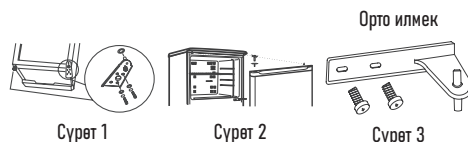
Туура орнотуу муздаткычтын ишенимдүү эффективдүү иштешин камсыз кылуу үчүн керектүү. Муздаткычты түбүнөн кармап көтөрүш керек. Эшигинен же кармагычынан тартпаңыз. Өндүрүүчүнүн кепилдиги эшигин ташуудан чыккан бузулуусун жаппайт. Мындай жагдайдан чыккан тейлөөнү эси өзү төлөйт.

## ЭШИГИН КОТОРУУ

### КӨҢҮЛ БУРУҢУЗ

Башка эшик тагыш үчүн квалификациялуу адиске кайрылуу сунушталат. Эгер сиз муздаткычтын эшигин өзүңүз алмаштырам десеңиз, төмөндө берилген көрсөтмөнүн сунуштарын аткарыңыз. Керектүү куралдар: кайчылаш бурагыч, жалпак бурагыч, алты бурчтуу ачкыч.

- Муздаткычты электр тармагынан өчүрүңүз.
- Муздаткычтын бөлүмүнөн бардык азыктарды чыгарып коюңуз.
- Муздаткычты эңкейтиңиз.
- Муздаткычтын буттарын чечип салыңыз.
- Ылдыйкы илгичтерди кармаган бурамаларды бурап алыңыз (1-сүрөт).
- Муздаткычтын эшигин чечиңиз.
- Бурамаларды бурап алып чыгыңыз жана ортоңку илгичтер менен тоңдургуч камеранын эшигин чечиңиз.
- Үстүңкү илгичтин штативин чечип салыңыз.
- Штативди каршы тарапка жылдырып салыңыз.
- Илгичтердин штативин каршы тарапка жылдырып коюңуз (2 - сүрөт).
- Тоңдургуч камеранын эшигин орнотуңуз.
- Ортоңку илгичти орнотуңуз.
- Муздаткычтын эшигин орнотуңуз.
- Ылдыйкы илгичти орнотуңуз.
- Ылдыйкы буттарды орнотуңуз.



## ЖЕЛДЕТҮҮ

Муздаткыч компрессору менен конденсаты иштөө учурунда ысыйт, ошондуктан шайманга жеткиликтүү желдетүүнү камсыз кылыш керек.

- Муздаткычты кадимки нымдуулуктагы жакшы желдетилген жерге орнотуш керек. Муздаткычты нымдуулугу жогору болгон бөлмөлөрдө, мисалы, ванна бөлмөсүндө, жер тамда орнотконго тыюу салынат.
- Орнотууда, шаймандын капталдарында минималдуу боштуктарды (10 см), ал эми үстүңкү жагын 10 см камсыз кылыңыз, абанын эркин айлануусу үчүн.
- Жылуулук булактарынын жанында койбоңуз.
- Муздаткычты күндүн түз нурлары тийген жерге же жылуулук булактарынын (ашкана мештин, кызарткыч мештин, каминдин) жанында койбоңуз.

## ТЕГИЗДӨӨ

Муздаткычтын эффективдүү иштешин үчүн, анын тегиз жерде орнотулганы маанилүү. Муздаткычты ордуна орноткондон кийин, анын тууралоочу буттарын айландырып, анын орду жөндөңүз. Муздаткычтын артка эңкейиши 5° дан ашпашы керек.

## ЭЛЕКТР ТАРМАГЫНА КҮЙГҮЗҮҮ

Муздаткыч классы 1 электр тогунан сактануу даражасына ылайык даярдалган жана жерге туташуусу бар эки уюлдуу розетканын жардамы менен күйгүзүлөт.

Электр тармагына күйгүзүүдөн мурун ынаныңыз:

- тармактын чыңалуусу муздаткычтын артык бетиндеги атайын тактайчада көрсөтүлгөн маалыматтарга дал келет;

- электр розеткасынын жерге туташуусу бар байланыш электр тармактын электр менен камсыздоо кабелдин жерге туташуусу бар зымга туташтырылган (туташтыруучу зым 10 А дан кем эмес токко эсептелген болушу керек);
- розетка менен сайгычы бир түрдө; эгер сайгычы розеткага дал келбесе, розетканы камсыздоо зымдын сайгычына ылайык кылып алмаштырыш керек (буну квалификациялуу электрик жасаш керек).

Муздаткыч розеткасына ар дайым жетет тургандай кылып орнотулушу керек. Берилген колдонмодо көрсөтүлгөн, кубаттуу тиричилик шаймандарынын коопсуздук талаптарын бузуу менен туташтырылган муздаткыч кооптуу. Өндүрүүчү белгиленген орнотуу стандарттарын сактабагандыктан ден-соолукка жана мүлккө келтирилген зыян үчүн жооптуу эмес.

## 5. МУЗДАТКЫЧТЫ КҮЙГҮЗҮҮДӨН МУРУН ИШТЕТҮҮ

Муздаткычты орнотуудан кийин, электр тармакка 3 сааттан кийин күйгүзүш керек. Ошентип, ташуудан кийин муздаткыч туура иштеши үчүн зарыл болгон муздатуучу зат туура бөлүштүрүлөт. Бир нече саат өткөндөн кийин муздаткычты электр тармагына күйгүзгөндөн кийин, сиз анын ичине азыктарды салсаңыз болот. Компрессор менен оюктун артык дубалынын ортосундагы транспорттук арачыларды, ошондой эле шаймандын кыймылдуу бөлүктөрүн жылдырбай турган башка арачыктарды жана жабышкан ленталарды алып салыңыз.

Эгер шаймандын пластик пленкадан жасалган коргоочу каптоосу бар болсо, анда аны боёкторуна же бөлүктөрүнүн жабуусуна зыян келтирбеш үчүн, этияттык менен алып салыңыз.

## МУЗДАТУУЧУ КАМЕРАНЫ КОЛДОНУУ

Муздатуучу бөлүмдүн температурасы термостаттын кармагычын бураганда орнотулат. Термостатты ортоңку кызматка орнотуу сунушталат. Муздатуучу бөлүмдөгү муздак абанын айлануусу ылдыйкы бөлүмдүн температурасы көбүрөөк төмөн болот тургандай кылып орнотулат. Эң жакшы сактоо шарттарды камсыз кылыш үчүн, азыктарды бөлмөлөргө туура салыштырыш үчүн, сактоо боюнча көрсөтмөлөрдү аткарыңыз: туура эмес сактоодо эң жаңы азыктар дагы бузулуп кетет. Муздатуучу бөлүм ыңгайлуу текчелер менен жабылган, алардын бийиктигин атайын жетектөөчүнүн жардамы менен жөндөсө болот. Бул чоңураак таңгактарды жана бийик бөтөлкөлөрдү текчеде жайгаштырууга жардам берет. Муздаткычтын ичине, нымдуулугу жогорулап кетпеш үчүн, капкаксыз идиште суюктуктарды койбоңуз, анткени бул муздаткычтын ичинде температуранын көтөрүлүшүнө алып келет.

## ТОҢДУРГУЧ КАМЕРАНЫ КОЛДОНУУ

Азыктарды сактоо үчүн эң жакшы шарттарды камсыз кылыш үчүн, төмөндө жазылган сунуштарды аткарыңыз. Тоңдурулат турган жана тоңдуруучу камерада сакталат турган азыктарды, ашыкча үшүк пайда болбошу үчүн, жакшылап ороп салыш керек.

- Тоңдургуч камеранын ичине коюлган азыктардын артыкы жана капталдагы дубалдарына тийбегени жакшы.
- Туура сактоо үчүн жана кийинки эритүүнүн жеңилдиги үчүн, азыктарды кичинекей бөлүктөргө бөлүп салыңыз.
- Муздаткыч камеранын ичине тоңот турган суюктуктар менен толтурулган айнек идиштерди койбоңуз, өзгөчө алардын ичинде бекем жабылган көпөрөктүү жана газдалган суюндуктар бар болсо. Суюктук, кристалдашып, идишти бузуп салышы мүмкүн.

- Нымдуулук жогорулап кетпеш үчүн, муздаткыч камеранын ичине капкаксыз идиштеги суюктуктарды койбоңуз, анткени бул температуранын көтөрүлүшүнө алып келет.

## ТЕМПЕРАТУРАНЫ ОРНОТУУ

1. Аппараттын ичиндеги Температура муздак бөлмөнүн капталына орнотулган терморегулятор менен башкарылат.
2. Терморегулятордогу сандар муздатуу күчүн шарттуу түрдө көрсөтөт. Алар чыныгы температураны келчсизде чагылдырбайт. «0» белгиси шайман өчкү экенин билдирет. Эң жогорку белги муздаткычтын ичиндеги эң төмөнкү температураны тууралайт. Тамак-аштын көлөмүнө жана температурага жараша муздатуу деңгээлин туура орнотуңуз.
3. Күнүмдүк колдонуу үчүн терморегулятордун орточо абалы оптималдуу.

## ЖАРЫК ЛАМПАСЫН АЛМАШТЫРУУ

Эгерде муздаткычтын эшиги ачык болсо жана жарык берүүчү лампа күйбөсө, анда лампанын байланышын текшерип же алмаштыруу керек. Электр кубатын өчүрүп, сайгычты розеткадан сууруп алыңыз. Жарык берүүчү лампаны бурап, кайра ордуна коюңуз. Эгер бул иштебесе, жарык берүүчү лампаны жаңысына алмаштырыңыз. Алмаштыруу үчүн 15 Вт лампа керек.

## 6. ТЕЙЛӨӨ ЖАНА КАМ КӨРҮҮ

Муздаткычты эритиш үчүн термостаттын кармагычын «0» абалына коюңуз жана муздаткычты электр тармагынан өчүрүңүз. Эритүү учурда тоңдурулган азыктарды бир нече кабат ороп салыңыз жана аларды, мүмкүн болушунча, муздак жерге коюңуз. Кайра күйгүзүүдөн мурун муздатуучу бөлүмдү жууп салыңыз жана кылдаттык менен кургатып коюңуз.

Эгер иштөө учурунда тоңдургуучу камерада калыңдыгы 5 мм болгон үшүк пайда болуп калса, камераны эритүүгө даярдап коюш керек. Бул үчүн ичине азыктарды чыгарып коюп, аларды муздаткыч камеранын текчелерине жайгаштырып коюш керек. Андан кийин тоңдургуучу камеранын эшигин ачык калтырып, эриген сууну чогултуп үчүн идиш коюп коюш керек, андан кийин тоңдуруучу камераны жууп кургатып аарчып коюш керек. Аябай жыттанган азыктарды, жыттар пайда болбошу үчүн, кийин ыргытып салат турган бекем жабылган контейнерлерде сактаңыз. Муздаткычтын ички жана тышкы беттерин губка же жумшак кездеме менен жууңуз. Нейтралдуу жуугуч каражаттарды колдонуңуз. Эч качан порошок абразивдүү жуугуч каражаттарды, щелочтуу бирикмелерди, органикалык кычкылтектерди, ысык сууду колдонбоңуз, бул жылытрак менен боётулган каптоонун бузушу мүмкүн. Кури же металл буюмдарды колдонбоңуз, бул муздаткычка зыян келтириши мүмкүн.

Бардык алынуучу бөлүктөрдү, самын эритмесин же жуугуч каражатты кошуп, сууда жууганга болот. Ошондой эле аларды идиш жуугуч машинада жууганга болот. Унутпаңыз, бардык алынуучу бөлүктөрүн кайра башынан муздаткычтын ичине койгондон мурун, аларды кылдаттык менен кургатыш керек. Муздаткычтын конденсаторунда чаң чогулуп, муздаткычтын жакшы иштешине тоскоол болушу мүмкүн. Ылайыктуу саптамаларды колдонуп, муздаткычтын артыкы бөлүгүн чаң соргуч менен тазалап салыңыз. Эгерде сиз муздаткычты узак убакытка чейин колдонууну ойлонбосоңуз, аны тармагынан өчүрүп, ичин жууп коюңуз, кургатыңыз жана, жагымсыз жыт жана көк пайда болбош үчүн, эшиктерин ачык бойдон калтырып коюңуз.

## ЭЛЕКТР ЭНЕРГИЯНЫ ҮНӨМДӨӨ БОЮНЧА СУНУШТАР

### Муздаткычы туура орнотуу.

Жылуулук булактарынан жетиштүү алыстыкта, жакшы желдетилген бөлмөдө, МУЗДАТКЫЧТЫ ОРНОТУУ бөлүмүнүн сунуштарына ылайык.

### Температураны туура орнотуу.

Термостатты ортоңку кызматка орнотуңуз. Температура өтө төмөн коюлуп калса, электр энергия көп коротулат, бирок азыктарды сактабайт.

### Муздаткычы ашыкча толтурбаңыз.

Азыктар эскирбеш үчүн абанын жеткиликтүү желдетүүсү маанилүү. Азыктар менен ашыкча толтуруу абанын эркин желдетүүсүнө тоскоолдук берет жана электр энергиянын кошумча коротмосун алып келет.

### Эшикти жабык бойдон кармаңыз.

Эшикти зарыл болгондо гана ачыңыз, унутпаңыз, эшиктин ар бир ачылуусу муздаткычтын ичиндеги температурасын бир нече жогорулатат жана мурунку температурасын калыбына келтириш үчүн электр энергиясы коротулат. Муздаткычтын эшиктериндеги тыгыздаткыч резина таза бойдон сакталып, жабылганда корпуска тыгыз тургандыгы текшерилсін, бул муздак абанын агып кетелишинен сактайт.

### Ысык тамактарды койбоңуз.

Муздаткычтын ичине салынган ысык тамактар температурасын бир нече даражага көтөрөт. Тамактарды бөлмө температурасына чейин муздатыңыз, андан кийин муздаткычтын ичине салыңыз.

## 7. КӨЙГӨЙЛӨРДҮ ЖОК КЫЛУУ

Муздаткыч канааттандыргандай иштебей жатса же иштебей жатса, ыйгарым укуктуу тейлөө борборуна кайрылаардан мурун берилген бөлүмдү окуп чыгыңыз. Кээ бир учурларда, көйгөйдү өзүңүз чечсеңиз болот.

## МУЗДАТКЫЧ ИШТЕБЕЙ ЖАТАТ

Төмөнкүлөрдү текшерилсін:

- Үйдө электр энергиясы өчүрүлгөн жок;
- Сайгыч розеткага ишенимдүү сайылды;
- Розетка бузулган жок.

## МУЗДАТКЫЧТЫН ТЕМПЕРАТУРАСЫ ӨТӨ ЖОГОРУ

Төмөнкүлөрдү текшерилсін:

- Эшик бекем жабылып турат, тыгыздаткыч бузулган жок;
- Термостаттын кармагычы туура кызматта турат;
- Бөлүмдөрдө азыктар ашыкча коюлган жок;
- Эшиги тез - тез ачылган жок.

## КОМПРЕССОР ҮЗГҮЛТКҮСҮЗ ИШТЕП ЖАТАТ

Төмөнкүлөрдү текшерилсін:

- Муздаткычтын эшиги бекем жабылган жана тез - тез ачылып жаткан жок;
- Бөлмөдөгү температура өтө жогору эмес;
- Термостаттын кармагычы туура кызматта турат.

## МУЗДАТКЫЧ ИШТӨӨ УЧУРУНДА АШЫКЧА ЫЗЫ-ЧУУ ЧЫГАРЫП ЖАТАТ

Төмөнкүлөрдү текшерилсін:

- Муздаткыч түздөлгөн жок;
- Муздаткыч бөтөн буюмдарга тийип турат (айланасындагы эмеректерге);
- Муздатуучу тутумдун ичинде айланган муздатуучу зат ком-

прессор иштебей турса дагы, агып жаткан суюктуктун үнү чыгышы мүмкүн. Бул көйгөй болуп эсептелинбейт жана муздаткычтын эффективдүү иштешине тоскоолдук кылбайт;

- Термостатты жана компрессорду күйгүзүүнүн мүнөздүү үндөрү бул шаймандын электр жабдуулары иштеп жатканда пайда болгон кадимки үндөр.

Эгер текшергенден кийин муздаткыч талаптагыдай иштебей жатса, тейлөө борборуна кайрылыңыз.

## КӨҢҮЛ БУРУҢУЗ!

Берилген муздаткыч бир аз R600a муздатуучу зат менен жабылган, ал айлана - чөйрө үчүн зыянсыз, бирок күйүүчү газ болуп эсептелинет. Муздатуучу зат агып кеткен учурда көзгө зыян келтириши мүмкүн же өрттөнүп кетиши мүмкүн.

## 8. ТЕХНИКАЛЫК МҮНӨЗДӨМӨЛӨР

Климаттык класс	N/ST
Көлөмү: толтура/муздаткыч/тоңдургуч, л	207/166/41
Электр камсыздоонун чыңалуусу	220-240 В -50 Гц
Максималдуу күчтүүлүк, Вт	80
Тоқ, А	0,5
Ызы-чуунун деңгээли, дБ	40
Электр энергиясын керектөө, кВт/24 с	0.594
Ички жарык берүүнүн лампасы, Вт	15
Электр энергиясын керектөө классы	A+
Муздатуучу зат	R600a (45 г)
Таза салмагы, кг	35.5
Өлчөмдөр: т/т/б, мм	550/550/1430

## 9. ШАЙМАНДЫ УТИЛЬДЕШТИРӨӨ

Кутусу жана шайман өзү кайра иштетилүүчү материалдардан жасалган. Мүмкүн болушунча аларды кайра иштетилүүчү материалдар үчүн жасалган идишке таштаңыз.

## 10. КҮБӨЛҮК ЖӨНҮНДӨ МААЛЫМАТ, КЕПИЛДИК МИЛДЕТТЕНМЕСИ

Бул өнүмдүн иштөө мөөнөтү акыркы колдонуучуга сатылган күндөн баштап 10 жыл түзөт, шайман ушул эксплуатациялык көрсөтмөлөргө жана колдонулуп жаткан техникалык стандарттарга ылайык так колдонулса. Шаймандын чыгарылган күнү катардагы номерде көрсөтүлөт (2 жана 3 белгиси - жылы, 4 жана 5 белгиси - өндүрүш айы). Шайманды тейлөө боюнча суроолор пайда болгондо же шайман бузулган учурда, ТМ СЕНТЕК ыйгарым укуктуу тейлөө борборуна кайрылыңыз. Дарегин <https://centek.ru/servis> сайтынан тапсаңыз болот. Колдоо кызматы менен байланыш жолдору: тел.: +7(988)24-00-178, VK: [vk.com/centek\\_krd](https://vk.com/centek_krd). ООО «Ларина-Сервис» башкы тейлөө борбору, Краснодар шаары. Телефон.: +7 (861) 991-05-42.

Продукциянын шайкештик сертификаты бар:

№ ЕАЭС RU С-CN.BE02.B.04729/23 - 07.02.2023 ж. баштап.



**Импортоочу:** ООО «Ларина-Электроникс». **Дарек:** Россия, 350080, г. Краснодар, ул. Демуса, 14. Тел.: +7 (861) 2-600-900.

#### УРМАТТУ КЕРЕКТӨӨЧҮ!

Акыркы керектөөчүгө сатуу күндөн тартып 36 ай приборго жана 60 ай компрессорго кепилдик. Ушул кепилдик купону менен өндүрүүчү бул шаймандын жарактуу экендигин ырастайт жана өндүрүүчү тарабынан келип чыккан бардык бузууларды акысыз жоюу милдетин алып жатат.

#### КЕПИЛДИК ТЕЙЛӨВ ШАРТТАРЫ

1. Кепилдик каттоонун төмөнкү шарттарын эске алуу менен жарактуу:

– баштапкы өндүрүүчүнүн кепилдик баракчасын туура жана так толтуруу, модельдин атын көрсөтүү, модельдин сериялык саны, сатылган күнү жазылса, ар бир кепилдик талонунда сатуучу фирманын штампы, сатуучу фирманын өкүлүнүн колу бар болсо.

Жогоруда көрсөтүлгөн документтер берилбеген учурда, же алардагы маалыматтар толук эмес, окулбай турган, карама каршы келген учурда, өндүрүүчү кепилдик кызматынан баш тартууга укуктуу.

2. Кепилдик төмөнкү иштөө шарттарын эске алуу менен жарактуу:

– шаймандын колдонуу көрсөтмөсүнө ылайык так колдонуу;  
– эрежелерди жана коопсуздук талаптарын сактоо.

3. Кепилдик мезгил-мезгили менен техникалык тейлөө, тазалоо, орнотуу, шайманды ээсинин үйүндө жөндөө камтылбайт.

4. Кепилдикке кирбеген учурлар:

– механикалык зыян;  
– шаймандын табигый эскириши;  
– иштөө шарттарын сактабоо же ээсинин туура эмес аракеттери;  
– туура эмес орнотуу, ташуу;  
– табигый кырсыктар (чагылган, өрт, сел ж.б.), ошондой эле сатуучуга жана өндүрүүчүгө тийешеси болбогон башка себептер;  
– шаймандын ичине бөтөн заттардын, суюктуктардын, курт-кумурскалардын кирип кетиши;  
– уруксатсыз адамдар тарабынан оңдоо же структуралык өзгөрүүлөр;

– шайманды кесиптик максаттарда колдонуу (жүк ички керектөөнүн деңгээлинен ашат). Шайманды мамлекеттик техникалык стандарттарга ылайык болбогон телекоммуникация жана кабелдик тармактарга кошуу;  
– буюмдун төмөнкү аксессуарларын иштен чыгышы, эгерде аларды алмаштыруу долбоордо каралса жана буюмду демон-таждоо менен байланышпаса:

а) узактан башкаруу пульстар, аккумулятордук кубаттагычтар, батареякалар, тышкы кубат берүүчү жана кубаттагычтар;

б) сарпталуучу материалдар жана аксессуарлар (чехол кутусу, курлар, баштыктар, торлор, бычактар, колбалар, табактар, жээкчелер, решёткалар, вертелдер, шлангдар, түтүктөр, щёткалар, тиркемелер, чаң жыйноочулар, чыпкалар, жыт сиңиргичтер);

– батареякалар менен иштеген шаймандар үчүн - жараксыз же түгөнгөн батареякалар менен иштөө;

– батареяка менен иштеген шаймандар үчүн - батареякаларды кубаттоо эрежелеринин бузулушунан келип чыккан ар кандай зыян.

5. Берилген кепилдик өндүрүүчү тарабынан кошумча колдонулат жана керектөөчүнүн колдонуудагы мыйзамына ылайык укуктарын эч кандай чектебейт.

6. Өндүрүүчү TM CENTEK тин өндүрүшү адамдарга, үй жаныбарларына, керектүү мүлкүнө жана/же керектөөчүлөрдүн жана/же башка үчүнчү адамдардын этиятсыз аракеттерине (аракет-сиздигине), форс-мажордук жагдайларга түздөн-түз же кыйыр түрдө келтирилген зыян үчүн жооп бербейт.

7. Тейлөө борборуна кайрылганда, буюм таза түрүндө гана берилет (шаймандын үстүндө тамактын калдыктары, чаң жана башка кир заттар болбошу керек).

Өндүрүүчү шаймандын дизайнын жана мүнөздөмөлөрүн алдын ала эскертүүсүз өзгөртүү укугун өзүнө калтырат.

## ENGLISH

Dear Customer,

Thank You for purchasing a CENTEK brand product.

We guarantee flawless function of this item, provided the guidelines of its operation are observed.

The refrigerator is a household appliance and is not intended for industrial use!

**PURPOSE OF THE APPLIANCE:** For food cooling and/or freezing in a heat-insulated chamber at low temperature.

#### 1. SECURITY MEASURES

To ensure safety and extend the service life, carefully read this manual and the markings before using the device and follow the following safety instructions. Save these instructions for future reference.

#### ATTENTION!

Failure to comply with these safety measures may lead to accidents.

1. Use only a 220-240 V, 50 Hz power supply.
2. When connecting, try not to use adapters and extension cords.
3. Do not store flammable materials (gasoline, glue, ether, etc.) in the refrigerator.
4. Do not pour water on the refrigerator, as this may be dangerous for you, and may also cause the refrigerator to break down.
5. If you notice unusual noise, smell or smoke during operation of the device, or other unusual signs of the device, it is necessary to turn off the power and contact the service representatives.
  - Avoid damaging the power cable.
  - Do not replace the power cable.
  - Do not place heavy objects on the power cable.
  - Keep the power cable away from heat sources.
6. When disconnecting the refrigerator from the mains, pull the plug, not the power cord.
7. The refrigerator is designed for indoor use. Don't use it outdoors in no case.
8. The refrigerator should be used at home to store food in accordance with these instructions.
9. The refrigerator is a large-sized household appliance, it will take at least two people to transport it.
10. Do not touch the refrigerator with wet hands.
11. Do not use extension cords and adapters to avoid fire or damage to the device. The manufacturer is not responsible for fires that occurred due to the use of adapters and extension

cords, as well as a connecting cable whose cross section does not correspond to the power consumption. 12. When installing the refrigerator, it is necessary to check the compliance of the network characteristics and electrical parameters indicated on a special plate on the back of the refrigerator.

12. Do not move the appliance close to the mains plug.
13. If the power cord is damaged, it should be replaced with a special cord or kit provided by an authorized service center. Cable replacement should only be carried out by qualified personnel. Connect the device to an electrical outlet that has a serviceable protection device (circuit breakers, fuses, etc.).
14. Do not touch the internal cooling surfaces of the refrigerator.
15. Disconnect the refrigerator from the mains before performing any cleaning or maintenance operations. Setting the thermostat knob to the «BllKJ» (OFF) not enough to ensure electrical safety.
16. It is prohibited to change the design of the refrigerator and the intervention of persons not authorized by the manufacturer for warranty repairs.
17. Do not use electrical appliances inside the food storage compartment unless recommended by the manufacturer.
18. Do not store flammable gases or liquids inside the refrigerator.
19. Do not store glass bottles and cans of liquid in the freezer.
20. Should You decide to transfer the appliance to another person, please pass the present manual over along with it.

#### OPERATING RECOMMENDATIONS

- Do not connect too many appliances to the same power supply circuit, as this may cause a fire.
- If you do not plan to use the refrigerator for a long time, disconnect its power plug from the outlet.
- Do not touch the inner walls of the low-temperature compartment or the products lying in it with wet hands.
- Do not put bottles or other glass vessels in the low-temperature compartment.

#### WARNING!

- Cooling in the refrigerator is provided by a refrigerant that is filled into the refrigerator using special equipment. Do not damage the refrigerant circulation tubes on the back of the refrigerator.
- This product contains a small amount of refrigerant, which is isobutane, a natural gas that does not harm the environment, but is flammable. When transporting and installing the refrigerator, care must be taken not to damage any parts of the refrigerant circuit.
- Coming out of the tubes, the refrigerant can ignite or harm your health. If damage to the refrigerant circuit does occur, avoid any kind of open fire or potential sources of ignition, and ventilate the room where the refrigerator is located for a few minutes.
- In order to avoid the formation of a flammable mixture of gas and air in the event of a refrigerant leak, the dimensions of the room where the refrigerator is located must correspond to the amount of refrigerant used in the refrigerator.
- The volume of the room should be 1 m<sup>3</sup> for every 8 g of refrigerant R600a in the refrigerator. The amount of refrigerant contained in your particular refrigerator is indicated on the nameplate on the back of the refrigerator.
- Never turn on the refrigerator with signs of damage. If you have any doubts about the serviceability of the product, contact customer service.

#### 2. PACKAGE CONTENTS

- Refrigerator - 1 pc.
- Tempered glass shelf - 3 pcs.
- Lattice shelf - 1 pc.
- Ice mold - 1 pc.
- Egg tray - 1 pc.
- Door shelf - 3 pcs.
- Container for vegetables and fruits - 1 pc.
- User Manual - 1 pc.
- Plug - 2 pcs.
- Door level controller - 1 pc.

#### APPLIANCE DESCRIPTION

1. Lattice shelf
2. Tempered glass shelves
3. Container for vegetables and fruits
4. Temperature controller
5. Door shelves

#### 3. REFRIGERATOR TRANSPORTATION

When transporting or carrying the device, hold it by the bottom and carry it in an upright position. Do not tilt the refrigerator more than 45 degrees. Never turn it upside down. Do not place the appliance on the sides or back. Do not transport the device if it is lying on its side, on the back or on the front sides. Do not use the door as a carrying aid. This can disable the device. The two rear legs of the refrigerator are equipped with rollers. To move around the kitchen and accurately install the appliance in place, tilt the refrigerator slightly in the direction of the back wall and move it. The two front legs of the refrigerator can be adjusted in height. In order to align the device precisely, twist the front legs to the left or right so that the device is securely on the floor. After transporting and installing the refrigerator, wait about three hours before connecting it to the mains to be sure that the refrigerant has been properly distributed after transportation - this is necessary for the refrigerator to work properly.

#### 4. INSTALLING THE REFRIGERATOR

Proper installation is necessary to ensure reliable and efficient operation of the refrigerator. It is necessary to lift the refrigerator by holding it by the bottom. Do not pull on the door or handle. The manufacturer's warranty does not cover damage to the door as a result of its rearrangement. Repairs caused by such circumstances will be carried out at the expense of the owner.

#### OVERHANGING DOORS

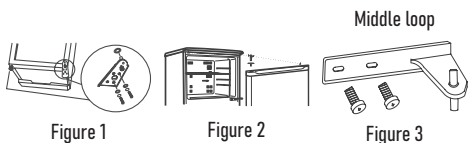
##### ATTENTION!

For rearranging the door, it is recommended to contact a qualified specialist. If you decide to reinstall the refrigerator door yourself, use the recommendations listed below in this manual.

Tools required: Philips screwdriver, flat screwdriver, Allen key.

- Disconnect the refrigerator from power supply.
- Remove all food from the refrigeration chamber.
- Tilt the refrigerator.
- Remove the refrigerator's feet.
- Unscrew the bolts fastening the lower hinges (Fig. 1).
- Remove the door from the refrigerator.
- Unscrew the bolts and remove the middle hinges and the freezer chamber door.

- Remove the upper hinge support.
- Reinstall the supports to the opposite side.
- Reinstall the hinge supports to the other side (Fig. 2).
- Reinstall the freezer chamber door.
- Install the middle hinge.
- Reinstall the refrigerator door.
- Install the lower hinge.
- Reinstall the bottom feet.



## VENTILATION

The compressor and condenser of the refrigerator heat up during operation, so it is necessary to provide sufficient ventilation to the device.

- The refrigerator should be installed in a well-ventilated room with normal humidity. It is forbidden to install a refrigerator in rooms with high humidity, for example, in bathrooms, basements.
- When installing, ensure minimum gaps (10 cm) on the sides of the device and 10 cm on top for free air circulation. Do not block the air movement at the back of the appliance.
- Do not place near heat sources.
- Do not place the refrigerator in direct sunlight or near heat sources (kitchen stoves, ovens, fireplaces).

## ALIGNMENT

For the efficient operation of the refrigerator, it is important that it is on a flat surface. After installing the refrigerator in place, adjust its position by rotating the adjustment supports in its front part. The tilt of the refrigerator back should not exceed 5°.

## CONNECTION TO THE POWER SUPPLY

The refrigerator corresponds to the 1st class of protection against electric shock and is connected to the electrical supply using a two-pole outlet with a grounding contact.

- Before connecting to the mains, make sure that:
  - The mains voltage corresponds to the data indicated on the special plate on the back of the refrigerator;
  - The grounding contact of the electrical outlet is connected to the grounding wire of the power supply cable of the electrical network (the connecting wire must be designed for a current of at least 10 A);
- The socket and plug are of the same type; if the plug does not fit into the outlet, the outlet should be replaced with the corresponding plug of the power cord (the work must be performed by a qualified electrician).

The refrigerator must be installed in such a way that you always have access to an outlet.

A refrigerator connected in violation of the safety requirements of high-power household appliances described in this manual is potentially dangerous.

The manufacturer is not responsible for damage to health and property if it is caused by non-compliance with the specified installation standards.

## 5. REFRIGERATOR OPERATION

### BEFORE SWITCHING ON

It is necessary to connect the refrigerator to the mains three hours after its installation. Thus, the refrigerant will be distributed properly after transportation - this is necessary for the proper operation of the refrigerator.

A few hours after connecting the refrigerator to the mains, You can put products in it.

Remove the transport spacers between the compressor and the back wall of the niche, as well as other spacers and adhesive tapes that keep the moving parts of the device from shifting.

If the device has a protective coating of polymer film, carefully remove it, taking precautions not to damage the paint or polymer coating of the parts.

### USING THE COLD STORAGE

The temperature inside the refrigerator compartment is set by turning the thermostat knob. It is recommended to install the thermostat in the middle position. The cold air in the refrigerator compartment circulates in such a way that a lower temperature is set in the lower part of the compartment. To properly place food in the compartments to ensure the best storage conditions, follow the storage instructions: if stored incorrectly, even the freshest food will quickly deteriorate.

The refrigerator compartment is equipped with convenient shelves, the height of which can be adjusted using special guides. This allows you to place large packages and tall bottles on the shelves. Do not put liquids in containers without a lid in the refrigerator, in order to avoid an increase in humidity, because this leads to an increase in temperature in the refrigerator.

### USING THE FREEZER

In order to ensure the best storage conditions for products, follow the recommendations below. Products intended for freezing and storage in the freezer should be carefully packed to avoid the formation of excessive frost.

- Preferably, the products placed inside the freezer should not come into contact with the back and side walls.
- For proper storage and ease of subsequent defrosting, place the products in small portions.
- Do not place full glass containers with freezing liquids in the freezer for a long time, especially if
- They contain tightly sealed effervescent or carbonated drinks. The liquid, crystallizing, can destroy the container.
- Do not put liquids in containers without a lid in the freezer, in order to avoid an increase in humidity, because this leads to an increase in temperature.

### SETTING THE TEMPERATURE

1. The temperature inside the device is regulated by a thermostat, which is installed on the side wall of the refrigerator.
2. The numbers on the thermostat conditionally show the cooling force, they do not reflect the real temperature in degrees Celsius. The mark «0» means that the device is switched off. The highest mark adjusts the lowest temperature inside the refrigerator. Depending on the number of products and the temperature, set the desired cooling level.
3. The average position of the thermostat is optimal for everyday use.

## REPLACEMENT OF THE LIGHT BULB

If the refrigerator door is open and the light bulb is not shining, you need to check the lamp contact or replace it. Disconnect the power supply, pull the plug out of the socket. Unscrew and screw the light bulb back into place. If this does not help, replace the light bulb with a new one. A 15W lamp will be required for replacement.

## 6. MAINTENANCE AND CARE

To defrost the refrigerator, put the thermostat knob in the «0» and disconnect the refrigerator from the power supply. At the time of defrosting, wrap the frozen products in several layers and place them, if possible, in a cold place. Wash and dry the refrigerator compartment thoroughly before turning it on again.

If a layer of frost with a thickness of more than 5 mm has formed in the freezer during operation, it should be prepared for defrosting. To do this, remove the products from it and place them on the shelves of the refrigerator. Next, leave the freezer door open and install any container for collecting melt water, then wash the freezer and wipe dry.

Always store strong-smelling products in tightly closed containers to avoid the formation of odors that will be difficult to remove later.

Wash the inside and outside surfaces of the refrigerator with a sponge or a soft cloth. Use neutral detergents. Never use powder abrasive detergents, alkaline compounds, organic acids and hot water, this can damage the paintwork. Do not use sharp or metal objects, it may damage the refrigerator.

All removable parts can be washed with a solution of soap or detergent in water. They can also be washed in the dishwasher. Remember that all removable parts must be thoroughly dried before putting them back in the refrigerator.

Dust can accumulate on the refrigerator condenser and interfere with its normal operation.

Carefully vacuum the back of the refrigerator using suitable nozzles.

If you are not going to use the refrigerator for a long time, disconnect it from the power supply, wash it inside, dry it and leave the doors ajar to avoid the formation of unpleasant odors and mold.

## RECOMMENDATIONS FOR SAVING ELECTRICITY

### Install the refrigerator correctly

At a sufficient distance from heat sources, in a well-ventilated room, in accordance with the recommendations of the REFRIGERATOR INSTALLATION point.

### Set the temperature correctly

Set the thermostat to the middle position. Setting an excessively low temperature will only affect the increase in electricity consumption, but will not improve the safety of products.

### Do not overfill the refrigerator

Sufficient air circulation is important for the safety of products. Overfilling with food interferes with free air circulation, proper operation of the refrigerator and causes additional electricity consumption.

### Keep the door closed

Open the doors only if necessary, remember that each opening of the door slightly increases the temperature inside the refrigerator

and electricity is consumed to restore the previous temperature. Make sure that the sealing rubber on the refrigerator doors remains clean and fits snugly to the case when closed, this will avoid leakage of cold air.

### Do not place hot food

Hot foods placed in the refrigerator immediately raise the temperature by several degrees. Let the food and dishes cool to room temperature, then put them in the refrigerator.

## 7. TROUBLESHOOTING

In case of unsatisfactory operation of the refrigerator or malfunction, study this section before contacting an authorized service center. In some cases, you can fix the problems yourself.

### THE REFRIGERATOR IS NOT WORKING

Check that:

- The electricity is not turned off in the house;
- The plug is securely inserted into the socket;
- The socket is working properly.

### THE TEMPERATURE IN THE REFRIGERATOR IS TOO HIGH

Check, that:

- The door is closed tightly, the seal is not damaged;
- The thermostat knob is in the correct position;
- The shelves are not overflowing with products;
- The door was not opened often.

### THE COMPRESSOR IS CONSTANTLY RUNNING

Check, that:

- The refrigerator door closes tightly and does not open too often;
- The room temperature is not too high;
- The thermostat knob is in the correct position.

### THE REFRIGERATOR IS TOO NOISY WHEN WORKING

Check that:

- The refrigerator is not aligned;
- The refrigerator touches foreign objects (for example, surrounding furniture).
- The refrigerant circulating inside the cooling system can cause the sound of overflowing liquid, even if the compressor is not working. This is not a malfunction and does not affect the efficient operation of the refrigerator.
- The characteristic sounds of switching on the thermostat and compressor are normal sounds that occur during the operation of the electrical equipment of the device.
- If the refrigerator does not work properly after checking, contact an authorized service center.

### ATTENTION!

This refrigerator contains a small amount of refrigerant R600a, which is practically safe for the environment, but at the same time is a combustible gas. In case of leakage, the refrigerant may cause eye irritation or ignite.

## 8. SPECIFICATIONS

Climate class	N/ST
Volume: Full/refrigerator/freezer, l	207/166/41
Power supply voltage	220-240 V -50 Hz
Maximum power, W	80
Current, A	0.5
Noise level, dB	40
Electricity consumption, kW/24 h	0.594
Internal illumination lamp, W	15
Energy consumption class	A+
Refrigerant	R600a (45 g)
Net weight, kg	35.5
Dimensions: w/d/h, mm	550/550/1430

## 7. DISPOSAL

Upon expiry of its service life the appliance can be disposed of separately from ordinary domestic waste. You can turn it over to a specialized electric and electronic appliance disposal and recycling centre.

## 8. CERTIFICATION DATA, GUARANTEE

The service life of this item is 10 years since the date of sale to the end user, provided the item will be used in strict accordance with the present manual and the applicable technical standards. Upon expiry of the service life please contact the nearest authorized service centre for suggestions as to further operation of the appliance. The manufacturing date of the appliance is integrated into the serial number (digits 2 and 3 - year, digits 4 and 5 - month of manufacture). If any questions related to appliance maintenance should arise, or if the appliance has malfunctions, apply to the CENTEK™ Authorized Service Center. The address of the service center can be found on the website <https://centek.ru/servis>. Service support contacts: Phone: +7 (988) 24-00-178, VK: vk.com/centek\_krd. General Service Center: 000 «Larina-Servis», Krasnodar, Phone: +7 (861) 991-05-42.

**The product is provided with the Certificate of Conformity.**

№ EA3C RU C-CN.BE02.B.04729/23 of 07.02.2023.



## 9. MANUFACTURER AND IMPORTER INFORMATION

Imported to EAEU by: 000 «Larina-Elektroniks». Address: Russia, 350080 Krasnodar, ul. Demusa, 14. Phone: +7 (861) 2-600-900.

## DEAR VALUED CONSUMER!

The warranty period is 36 months for the device and 60 months for the compressor from the date of sale to the end user. With this Warranty Card the Manufacturer confirms the proper condition of the appliance and undertakes to repair, free of charge, all defects caused by the Manufacturer's default.

## GUARANTEE MAINTENANCE TERMS

1. The guarantee shall be valid if the following documentation conditions are observed:

- The original Warranty Card shall be filled out correctly and clearly, indicating the of appliance model, serial number and sale date, the stamp of the seller company and signature of its representative shall be available, as well as the stamps on each coupon and the buyer's signature in the Warranty Card.

The Manufacturer reserves the right to reject guarantee maintenance if the buyer fails to provide the abovementioned documents or if the information contained therein is incomplete, illegible or ambiguous.

2. The guarantee shall be valid if the following operation conditions are observed:

- the appliance is used in strict accordance with the present manual;

- the safety rules and requirements are observed.

3. The guarantee does not apply to regular maintenance, cleaning, installation and setup of the appliance at the owner's location.

4. The guarantee does not apply in the following cases:

- mechanical damage;

- normal wear of the appliance;

- non-observance of operation requirements or erroneous actions on the part of the user;

- improper installation or transportation;

- natural disasters (lightning, fire, flood, etc.), as well as any other causes beyond the Manufacturer's or Seller's control;

- ingress of foreign objects, liquids or insects into the inside of the appliance;

- repairs or modifications to the appliance by unauthorized persons;

- use of the appliance for commercial purposes (loads exceeding normal domestic application), connection of the appliance to utility and telecommunication networks incompliant with national technical standards;

- failure of the following accessories, if replacement of these is allowed by design and does not involve disassembly of the appliance:

a) remote control units, rechargeable batteries, replaceable batteries (power cells), external power supply units and chargers;

b) consumables and accessories (packaging, covers, slings, carry bags, mesh screens, blades, flasks, plates, supports, grilles, spits, hoses, tubes, brushes, nozzles, dust collectors, filters, smell absorbers);

- for battery-powered appliances - operation with inappropriate or depleted batteries;

- for rechargeable battery-powered appliances - any damage caused by improper battery charging and recharging.

5. The present guarantee is provided by the Manufacturer in addition to the consumer rights determined by the applicable legislation and does not limit these rights in any way.

6. The Manufacturer shall not be made liable for possible damage, directly or indirectly inflicted by CENTEK brand products on people, domestic animals, the consumer's or third persons' property if such damage is inflicted as the result of non-observance of appliance installation and operation requirements, deliberate or



negligent actions (omission) by the consumer or third persons, as well as of force majeure circumstances.

7. Service centers will only accept appliances in a clean state (there should be no food residues, dust and other contamination on the appliance).

**The Manufacturer reserves the right to change the design and specifications of the appliance without prior notice.**



Гарантийный талон / Кепілдік талоны / Երաշխիքային կտրոն /  
Кепилдик картасы / Warranty certificate №

**Внимание!** Пожалуйста, потребуйте от продавца полностью заполнить гарантийный талон и отрывные талоны. Талон действителен при наличии всех штампов и отметок.

**Назар аударыңыз!** Сатушыдан кепілдік талоны мен үзбелі талондарды толық толтыруды талап етіңіз.

**Ուշադրություն:** Վաճառողից պահանջներ ամբողջով-թյամբ լրացնել էրաշխիքային կտրոնները:

**Attention!** Please ask the seller to fill out the warranty card and tear-off coupons in full. The ticket is valid in the presence of all stamps and marks.

**Կөңүл буруңыз!** Сатуучудан кепилдик талону жана жулунуп кеткен талондорду толугу менен толтуруп берүүсүн суранабыз. Эгер бардык штамптар жана белгилер бар болсо, купон жарактуу.

Изделие / Бұйым / Ապրանք / Продукт / Product

Модель / Үлгі / Սողել / Model / Түрү

Серийный номер / Սերիայի համար /  
Serial number / Сериялық нөмірі / Сериялык саны

Дата продажи / Сату күні / Date of sale /  
Վաճառքի ամսաթիվ / Сатылган күнү

Данные отрывные купоны заполняются представителем фирмы-продавца /  
These tear-off coupons are filled in by a representative of the seller /  
Сатушы-фирма толтырады / Бул талондор сатуучунун өкүлү тарабынан толтурулат /  
Լրացնում է վաճառող ընկերությունը



ИЗДЕЛИЕ / БҰЙЫМ / ԱՊՐԱՆՔ / ПРОДУКТ / PRODUCT

МОДЕЛЬ / ҮЛГІ / ՍՈՂԵԼ / MODEL / ТҮРҮ

СЕРИЙНЫЙ НОМЕР / ՍԵՐԻԱՅԻ ՀԱՄԱՐ /  
SERIAL NUMBER / СЕРИЯЛЫҚ НӨМІРІ / СЕРИЯЛЫК САНЫ

ДАТА ПРОДАЖИ / САТУ КҮНІ / DATE OF SALE /  
ՎԱՃԱՌՔԻ ԱՄՍԱԹԻՎ / САТЫЛГАН КҮНҮ

ПРОДАВЕЦ / ФИРМА-САТУШЫ / ՎԱՃԱՌՈՂ ԸՆԿԵՐՈՒ-ԹՅՈՒՆ /  
САТУУЧУ / VENDOR

Фирма-продавец / Фирма-сатушы / Կաճառող ընկերություն /  
Сатуучу / Vendor

Адрес фирмы-продавца / Сатушы фирманың мекенжайы /  
Կաճառող ընկերության իրավաբանական հասցե / Сатуучунун дареги /  
Seller's address

ФИО и телефон покупателя / Сатып алушының Т. А. Ә. және телефоны /  
Քնորդի անուն-ազգանուն-հայրանուն և հեռախոսահամար /  
Сатып алуучунун аты-жөнү жана телефону /  
Full name and phone number of the buyer

Данные отрывные купоны заполняются представителем сервисного центра /  
Осы жыртылмалы купондарды бұйымға жөндеу жүргізетін сервис орталығының өкілі  
толтырады / Հետևյալ կտրոնները լրացնում է ապրանքը վերանորոգող սպասարկման  
կենտրոնի ներկայացուցիչը / Бул жыртылган талондорду өкүл толтурат  
тейлөө борбору / These tear-off coupons are filled in by a representative of the  
service center

ВИД РЕМОНТА / ЖӨНДЕУ ТҮРҮ / ՎԵՐԱՆՈՐՈՎԱՆ ՏԵՍԱԿԸ /  
РЕМОНТТҮН ТҮРҮ / TYPE OF REPAIR

ДАТА ПОСТУПЛЕНИЯ / ЖӨНДЕУГЕ ТҮСКЕН КҮНҮ / ՎԵՐԱՆՈՐՈՎԱՆ / ԸՆԴՈՒՆՄԱՆ ԱՍՍԱԹԻԿ /  
АЛУУ КҮНҮ / DATE OF RECEIPT

ДАТА ВЫДАЧИ / БЕРІЛГЕН КҮНҮ / ՀԱՆՁՆՄԱՆ ԱՍՍԱԹԻԿ / БЕРІЛГЕН КҮНҮ / RELEASE DATE

М. П.