

РУКОВОДСТВО ПО ЭКСПЛУАТАЦИИ

Электрическая зубная щетка для детей от 12 месяцев и сменные насадки
Electric Finishing Toothbrush

RU Перед использованием внимательно ознакомьтесь с руководством по эксплуатации.

EAC

ТЕХНИЧЕСКИЕ ХАРАКТЕРИСТИКИ:

Наименование - Электрическая зубная щетка
Артикул, модель - 79244
Потребляемая мощность - 0,18 Вт
Входное напряжение - 1,5V
Источник питания: 1 алкалиновый элемент питания типа AAA
Время работы от одного элемента питания до 400 минут
Класс водонепроницаемости: IPX7
Относительная влажность от 0 до 90%
Габаритные размеры: 165 x 23 мм

⚠ ПРЕДУПРЕЖДЕНИЕ: Указывает на потенциально опасную ситуацию, развитие которой может привести к серьезной травме. • При использовании ортодонтических несъемных конструкций для коррекции положения зубов или имплантов, проконсультируйтесь с вашим врачом-стоматологом. • Устройство может быть использовано для ухода за детьми старше 12 месяцев. • Продукт предназначен только для чистки зубов. Если во время использования ребенок испытывает какой-либо дискомфорт или боль, или десна ребенка воспалились или кровоточат - немедленно прекратите использование зубной щетки и проконсультируйтесь с врачом. • Этот прибор не предназначен для использования детьми младше 3-х лет или лицами с ограниченными физическими или умственными способностями, если они не находятся под присмотром лица, ответственного за их безопасность. • Замените батарейку самостоятельно, берегите от детей. • Не следует размещать рядом с другими электрическими приборами, поскольку это может привести к неправильной работе устройства. • Пожалуйста, утилизируйте эту зубную щетку в соответствии с законодательством.

⚠ ОСТОРОЖНО: Если ваш ребенок страдает от кариеса или других заболеваний зубов или десен, перед использованием зубной щетки проконсультируйтесь с детским стоматологом. • Немедленно обратитесь к детскому стоматологу, если после использования возникнет чрезмерное кровотечение.

⚠ ЗАПРЕЩЕНО: Не используйте устройство во время принятия душа. • Не ставьте зубную щетку там, где она может упасть. • Не оставляйте выключенное устройство без присмотра. • Используйте только по назначению, описанном в этом руководстве по эксплуатации. • Не используйте насадки, не рекомендованные производителем. • Не используйте электрическую зубную щетку, если была повреждена насадка или рукоятка. • Запрещено: царапать, модифицировать, класть рядом с обогревателем, чрезмерно сгибать, скручивать, растягивать, класть на зубную щетку тяжелые предметы. Это может привести к неисправности устройства.

Названия частей



РУКОЯТКА
(электронный блок)



Сборка и разборка / Замена насадки

РАЗБОРКА

- 1) Снимите насадку, повернув ее против часовой стрелки
- 2) Снимите ее с рукоятки

ВИД СВЕРХУ:
выровняйте по насадкам

СБОРКА

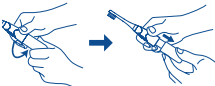
- 1) Совместите насадку с рукояткой по насадкам и наденьте ее упора
- 2) Вращайте насадку по часовой стрелке до щелчка

Установка батареи

ВАМ ПОНАДОБИТСЯ:

- 1 маленькая крестовая отвертка (не входит в комплект), 1 батарейка AAA (не входит в комплект)

Шаг 1



ЗАКРЫТО → ОТКРЫТО

Открыть, удерживая рукоятку. Повернуть отсек для элемента питания по часовой стрелке

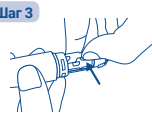
Сдвинуть отсек вниз

Шаг 2



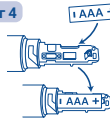
Открутить винт

Шаг 3



Аккуратно достать крышку отсека для батарейки

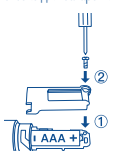
Шаг 4



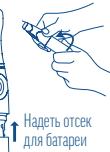
Установить батарейку типа AAA, соблюдая полярность

Шаг 5

Закрыть крышку на отсеке для батарейки



Шаг 6



Надеть отсек для батареи

Удерживая рукоятку поверните отсек для элемента питания против часовой стрелки

ЗАКРЫТО → ОТКРЫТО

ЩЕТКА ГОТОВА К ИСПОЛЬЗОВАНИЮ!

Обслуживание зубной щетки

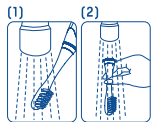
1. Опосле чистки зубную щетку перед использованием. Мойте зубную щетку каждые полгода, даже если вы ее не используете. 2. Опосле чистки зубную щетку чистой водой. Не используйте абразивные моющие средства. Во избежание повреждения устройства не помещайте в воду горячее 60°С. 3. Не разбирайте зубную щетку, когда она включена.

Очистка рукоятки

- 1 Протрите рукоятку чистой мягкой тканью.
- 2 Не мойте рукоятку водой.

Очистка насадки для зубной щетки

- 1 После каждого использования помещайте насадку под проточную воду (1) или снимите насадку и полностью промойте ее водой (2). Промойте.
- 1 Насадка предназначена для индивидуального пользования.
- 2 Не используйте ее совместно с кем-либо.
- 3 Никогда не мойте насадку в посудомоечной машине.



Использование зубной щетки

➤ ВЫКЛЮЧЕНО

ОДНО НАЖАТИЕ

ЗАГОРЕЛСЯ ИНДИКАТОР

Отключается автоматически после 1 минуты бездействия.

ДВА НАЖАТИЯ

ДЕЛКАПКАТЫЙ РЕЖИМ

Для бережного очищения. Скорость вращения мотора 12000 оборотов в минуту. Удерживать 30 сек. для чистки каждого квадранта рта (верхний правый, верхний левый, нижний правый, нижний левый).

ТРИ НАЖАТИЯ

ИНТЕНСИВНЫЙ РЕЖИМ

Для интенсивной очистки полости рта. Скорость вращения мотора 18000 оборотов в минуту. Удерживать 30 сек. для чистки каждого квадранта рта (верхний правый, верхний левый, нижний правый, нижний левый).

ЧЕТЫРЕ НАЖАТИЯ

ЩЕТКА ВЫКЛЮЧЕНА

Устранение неисправностей

В СЛУЧАЕ НЕРАБОТОСПОСОБНОСТИ ЗУБНОЙ ЩЕТКИ СЛЕДУЕТ ПРОВЕРИТЬ:

- Зубная щетка включена?
- Батарея установлена корректно?
- Батарея заряжена?

ПРИ НЕРАБОТАЮЩЕМ СВЕТОМ ИНДИКАТОРЕ ПРОВЕРЬТЕ:

- Заряд батареи

ПРИ ОТСУТСТВИИ ВИБРАЦИИ ПОСЛЕ ВКЛЮЧЕНИЯ ПРОВЕРЬТЕ:

- Слишком сильное давление насадки на зубы
- Заряд батареи
- Корректность сборки зубной щетки
- Изнашивание насадки. В случае частого рывка щетинки на насадке ее следует сменить

* Батарея AAA не входит в комплект

** Запасные насадки можно приобрести отдельно

ПАЙДАЛУУ ЖӨНІНДЕГІ НУСҚАУЛЫҚ

12 айдан бастап балаларға арналған электрлі тіс қылыша және ауыстырмалы саптамалар
Electric Finishing Toothbrush

KZ Пайдаланар алдында міндетті түрде пайдалану жөніндегі нұсқаулықпен танысып шығыңыз.



ТЕХНИКАЛЫҚ САПАТАМАЛАРЫ:

Атауы - Электрлі тіс қылышы
Артикул, үлгісі - 79244
Тұтқаны қуаты - 0.18 Вт
Кіріс кернеуі - 1.5V
Қуат көзі: 1 алкаланди қуат беру элементі, типі AAA
Бір қуат беру элементінен жұмыс істеу уақыты 400 минутқа дейін
Су өткізбеушілік сыныбы: IPX7
Салыстырмалы ылғалдылығы 0 - 90%
Ғабрирлітік көлемдері: 165 x 23 мм

△ ЕСКЕРТУ: Қондырымдар мен тістердің қалпын түзетуге арналған ортоденттік алынбайтын конструкцияларды пайдаланған жағдайда, өздеріңізді емдейтін тіс дәрігерімен кеңесіңіз. • Құрылыны 12 айдан асқан балаларға күтім жасау үшін пайдалануға болады • Өнім тістерді тазалауға ғана арналған. Егер пайдалану кезінде бала қандай да бір жысыздықты немесе ауыруды сезінетін болса, я болмаса баланың қызыл иегі қабына-тын немесе қанайтын болса - тіс қылышын пайдалануды дереу тоқтатып, дәрігердің кеңесіне жүгініңіз. • Бұл аспап 3 жасқа толмаған балалардың, я болмаса дене немесе ақыл-ой қабілеті шектеулі тұлғалардың пайдалануына арналмаған, егер де олар өздерінің қауіпсіздігін жауапты болып табылатын тұлғаның бақылауында болса. • Батареяларды өзіңіз ауыстырыңыз, балалардан қорғанған. • Басқа электр аспаптары-ның жанына қоймаған жөн, өйткені бұл - құрылығының дұрыс жұмыс жасамауына әкелуі мүмкін. • Бұл тіс қылышын заңнамаға сәйкес пайдаға асырыңыз.

① АБАЙЛАНЫЗ: Егер балаңыз тіскегіден, я болмаса тістің немесе қызыл иектің басқа ауруларынан зардал шексе, тіс қылышын пайдаланбас бұрын балаларды емдейтін тіс дәрігерімен кеңесіңіз. • Егер пайдаланғаннан кейін шектен тыс қан ағатын болса, бала-ларды емдейтін тіс дәрігеріне дереу жүгініңіз.

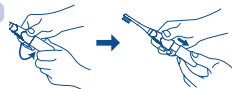
② ТЫЙЫМ САЛЫНАДЫ: Құрылығын душ қабылдау кезінде пайдаланбаңыз. • Тіс қы-лашын құлауы мүмкін жерге қоймаңыз. • Қоспұл құрылығын қараусыз қалдырмаңыз. • Осы пайдалану жөніндегі нұсқаулықта сипатталған тағайындалу мақсаты бойынша ғана пайдаланыңыз. • Өндірісуімен ұсынылған саптамаларды пайдаланбаңыз. • Егер саптамасы немесе тұтқасы зақымданған болса, электрлі тіс қылышын пайдаланбаңыз. • Келесілерге тыйым салынады: тырнау, түрлендіру, қыздырғыштың жанына қою, шек-тен тыс майыстыру, бұрау, сүзу, тіс қылышына ауыр бұйымдар қою. Бұл - құрылығының істен шығуына әкелуі мүмкін.

Батарея орнату

СІЗГЕ МЫНАЛАР ҚАЖЕТ БОЛАДЫ:

1 кішіне бұрауыш (жынытыққа кірмейді),
1 AAA батареясы (жынытыққа кірмейді)

1-қадам



ЖАБЫҚ → АШЫҚ

Тұтқасын ұстап ашыңыз. Қуат беру элементінің ұшығын сағат тілінің бағытымен бұраңыз

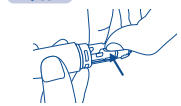
Ұяшықты төменге жылжытыңыз

2-қадам



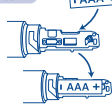
Бұраңдары бұрал шешіңіз

3-қадам



Батареяға арналған ұяшықтың қақпағын абайлап шығарыңыз

4-қадам



Кереғарлығын сақтай отырып, AAA типті батареяны орнатыңыз

5-қадам



Батареяға ұяшығының қақпағын бұрал бекітіңіз

6-қадам



Батареяға арналған ұяшықтың кігізіңіз

Тұтқаны ұстап тұрып, қуат беру элементінің ұшығын сағат тіліне қарсы бағытқа бұраңыз

Қылыш пайдалануға дайын!

Тіс қылышына қызмет көрсету

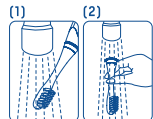
1. Пайдаланар алдында тіс қылышын шайыңыз. Егер тіпті тіс қылышын пайдаланбасаңыз да, оны әр жарты жыл сайын жуыңыз. 2. Тіс қылышын таза сумен шайыңыз. Абразивті жуғыш заттарды пайдаланбаңыз. Құрылығын зақымдануын болдырмау үшін 60° С-ден ыстық суға салмаңыз. 3. Тіс қылыша қосулы тұрған кезде, оны бөлшектемеңіз

ТҮТҚАНЫ ТАЗАЛАУ

- ① Тұтқаны жұмсақ таза матамен сүртiңiз.
- ② Тұтқаны сумен жуатын.

ТІС ҚЫЛАШЫНА АРНАЛҒАН САПАТМАНЫ ТАЗАЛАУ

- ① Әрбір пайдаланғаннан кейін саптаманы ағын судың астына қойыңыз (1) немесе саптаманы шешіп, оны толықтай сумен жуыңыз (2). Келтіріңіз.
- ② Саптама жеке адамның пайдаланына ғана арналған.
- ③ Оны басқа біреумен бірлесіп пайдаланбаңыз.
- ④ Саптаманы ыдыс жуатын машинада ешқашан жуамаңыз.



Тіс қылышын пайдалану

➢ ӨШІРУЛІ

БІР РЕТ БАСҚАН ЖАҒДАЙДА	ИНДИКАТОР ЖАНДЫ
ЕКІ РЕТ БАСУ	НӘЗİK ТӘРТІПТЕМЕ
ҮШ РЕТ БАСУ	ҚАРҚЫНДЫ ТӘРТІПТЕМЕ
ТӨРТ РЕТ БАСУ	ҚЫЛШАҚ СӨНЕДІ

1 минут әр сексендіктей кейін автоматты түрде сөнеді.

Нәзік түрде тазалауға арналған. Мотордың айалу жылдамдығы - минуттық 12000 айлау. Ауыздың әр қабатын тазалауға 30 сек. белгісі (үстігігі оң жақ, үстігігі сол жақ, астығы оң жақ, астығы сол жақ).

Ауыз құрғақ қорыққан түрде тазалауға арналған. Мотордың айалу жылдамдығы - минуттық 16000 айлау. Ауыздың әр қабатын тазалауға 30 сек. белгісі (үстігігі оң жақ, үстігігі сол жақ, астығы оң жақ, астығы сол жақ).

Ақауларды жою

ТІС ҚЫЛАШЫ ЖҰМЫСҚА ҚАБІЛЕТСІЗ БОЛҒАН ЖАҒДАЙДА, КЕЛЕСІН ТЕРКЕСЕР КЕРЕК:

- Тіс қылышы қорыту ма?
- Тіс қылышы ауырып қорытылған ба?
- Батареясы ауырып қорытылған ба?

ЖАРЫҚ ИНДИКАТОРЫ ЖҰМЫС ІСТЕМЕЙ ТҮРГАН ЖАҒДАЙДА, КЕЛЕСІН ТЕРКЕСЕРІЗ:

- Батареялар зардап

ҚОСҚАННАН КЕЙІН ВИБРАЦИЯ БОЛМАҒАН ЖАҒДАЙДА, КЕЛЕСІН ТЕРКЕСЕРІЗ:

- Саптаманың тіске тығым қатты басуы
- Батареясы зардап
- Тіс қылышының ауырып қорытылуы
- Саптаманың тезуі, саптаманың қылтандар күрделенген жағдайда, оны ауыстыру керек

Бөлшектердің атауы

Құрастыру және бөлшектеу / Саптама ауыстыру



БӨЛШЕКТЕУ

- 1) Саптаманы сағат тіліне қарсы бағытқа бұрал, оны шешіңіз
- 2) Оны тұтқадан шешіп алыңыз

ҮСТІНЕН КӨРІНСІ:

керткітері бойынша тураланыз

ҚҰРАСТЫРУ

- 1) Саптаманы тұтқадан керткітері бойынша үйлестіріп, тірелгенше кігізіңіз
- 2) Саптаманы сырт еткен дыбыс шыққанша сағат тілінің бағытымен бұраңыз

* AAA батареясы жынытыққа кірмейді
* Қоспұл саптамаларды бөлек сатып алуға болады