

Сушильная машина Evelux ED 68001



Инструкция по эксплуатации

Evelux

Благодарим Вас за покупку прибора от Evelux.
Перед использованием внимательно ознакомьтесь
с прилагаемой инструкцией и сохраните ее
для дальнейшего использования.

Сушильная машина Evelux ED 68001

Правила и условия безопасной эксплуатации	4
Рекомендации по технике безопасности	4
Электрическая безопасность	6
Вентиляция	7
Конденсация	8
Хладагент	8
Общие рекомендации перед сушкой	8
Корректное использование	9
Во время использования	10
Безопасность для детей	11
Рекомендации по экономичной эксплуатации	12
Рекомендации по транспортировке	12
Утилизация: по истечению срока службы прибора	12
Рекомендации по защите окружающей среды	12
Подготовка к эксплуатации	13
Перед началом работы	13
Выбор места установки	14
Регулировка ножек сушильной машины	14
Подключение сливного шланга (для моделей с возможностью сбора конденсата)	15
Подключение к электросети	16
Приблизительный вес сухой одежды	17
Максимальная загрузка	17
Программы и функции	18
Панель управления	18
Индикация на дисплее	18
Дополнительные функции	19
Интенсивность сушки	19
Разглаживание складок	19
Блокировка от детей	19
Список программ	20
Быстрый старт	21
Окончание процесса сушки	22
Советы по эксплуатации	22
Подготовка к сушке и рекомендации	22
Перед каждой сушкой	23
После каждой сушки	23
Уход и обслуживание	24
Чистка корпуса сушильной машины	24
Чистка фильтра для сбора ворса и катышков	24
Очистка контейнера для сбора конденсата	25
Очистка нижнего фильтра	26
Выявление и устранение неисправностей	27
Электрическая схема	28
Технические данные	29
Гарантия	31
Гарантийный талон	31

ПРАВИЛА И УСЛОВИЯ БЕЗОПАСНОЙ ЭКСПЛУАТАЦИИ



На нашем веб-сайте Вы сможете найти руководства по эксплуатации, информацию о техническом обслуживании, дополнительных принадлежностях, расходных материалах и фирменных запасных частях для своего прибора, рекомендации по правильному использованию изделий.

Перед эксплуатацией прибора внимательно изучите и соблюдайте настоящие инструкции по эксплуатации и установке, а также все документы, предлагающиеся к прибору – это поможет Вам использовать и обслуживать прибор должным образом. Сохраняйте руководство в качестве справочника.

Сушильные машины предназначены для сушки текстильных и других рекомендованных производителями изделий после стирки в условиях частного домовладения. Сушильные машины с тепловым насосом тратят, примерно, на 50% меньше энергии и просушивают вещи более деликатно, так как в них реализована замкнутая система теплообмена.

Установка прибора может осуществляться только квалифицированным специалистом.

Производитель не несет ответственности за какие-либо травмы или ущерб, возникший вследствие неправильной установки или эксплуатации.

РЕКОМЕНДАЦИИ ПО ТЕХНИКЕ БЕЗОПАСНОСТИ

Продукт сертифицирован в соответствии с действующим техническим регламентом.

Производитель, следуя политике постоянного совершенствования и обновления оборудования для максимального удовлетворения нужд потребителей, может менять комплектацию, внешний вид, страну производства и технические характеристики модели на свое усмотрение и без дополнительных уведомлений.

- Прибор предназначен только для бытового использования.
- Эксплуатация возможна только в закрытых помещениях.
- Не устанавливайте машину в помещениях с повышенной влажностью, а также в помещениях с горячим или едким паром.
- Перед началом эксплуатации все упаковочные материалы и транспортные крепежные материалы должны быть удалены, в противном случае возможно повреждение прибора и опасность получения травм.
- Внимание! НЕЛЬЗЯ СТАНОВИТЬСЯ И САДИТЬСЯ на сушильную машину.
- Не облокачивайтесь и не опирайтесь на дверцу сушильной машины.
- Не прилагайте значительные усилия для закрытия дверцы. Если дверца не закрывается, проверьте, не слишком ли много белья загружено в барабан.

- Данная машина предназначена для эксплуатации на макс. высоте до 4000 м выше уровня моря.
 - Не подвержайте прибор воздействию дождя, прямых солнечных лучей и прочих погодных влияний.
 - Не устанавливайте и не эксплуатируйте этот прибор в местах с риском замерзания и/или на открытом воздухе. Существует риск повреждения прибора, если оставшаяся внутри вода замерзнет. Если соединительные трубки внутри прибора замерзнут, они могут треснуть/лопнуть. Если температура окружающей среды вокруг прибора ниже 0°C, это может привести к повреждениям. Чтобы сушильная машина работала как можно лучше и эксплуатировалась дольше, рабочая температура окружающей среды не должна быть ниже 5°C или выше 35°C.
 - Не допускайте блокировки технических отверстий прибора ковриками, напольными покрытиями и другими предметами.
 - Никогда не тяните за шнур при отключении прибора от сети; возьмитесь за штепсельную вилку и выньте ее из розетки.
 - Запрещается сушить в сушильной машине нестираные вещи. Сушильная машина предназначена только для сушки чистого, выстиранного в воде белья.
 - Запрещается сушить в сушильной машине белье, вычищенное или выстиранное с использованием взрывчатых веществ (например, бензина, трихлорэтилена и т. п.).
- Опасность взрыва!** Белье с пятнами пищевого масла, ацетона, спирта, бензина, пятновыводителей, скипидара, воска и средства для удаления воска перед сушкой в сушильной машине необходимо выстирать в стиральной машине в горячей воде с дополнительным количеством сушильного средства.
- Предметы, подверженные воздействию масла, могут самовозгораться, особенно при воздействии источников тепла, таких как сушильная машина. Предметы становятся теплыми, вызывая реакцию окисления в масле. Окисление создает тепло. Такое белье может стать достаточно горячим, чтобы загореться.
 - Запрещается сушить в сушильной машине изделия из пенорезины, латекса, шапочки для душа и бассейна, водонепроницаемый текстиль, прорезиненные изделия или одежду и подушки с поролоновым наполнителем.
 - При использовании кондиционеров для белья и подобных средств следуйте указаниям их изготовителя.
 - Воздух в помещении, где установлена сушильная машина, не должен быть пыльным.
 - Не устанавливайте прибор за дверь, запираемой на замок, за раздвижной дверью или за дверью с петлями, расположенными на противоположной стороне по отношению к петлям на дверце прибора, что могло бы помешать полному открыванию дверцы прибора.

- Обеспечьте хорошую вентиляцию в помещении, где установлен прибор, чтобы избежать обратного притока нежелательных газов в помещение, создаваемого устройствами, в которых происходит сгорание газа или других видов топлива (включая камины).
- Вентиляционное отверстие в дне прибора не должно перекрываться ковровым покрытием, ковриком, подставкой или любым иным напольным покрытием.
- Не используйте прибор без фильтра. Фильтр необходимо постоянно очищать. Не позволяйте ворсу скапливаться вокруг прибора.
- Во время чистки и обслуживания, пожалуйста, не забудьте вытащите вилку из розетки и не мойте сушилку направленной струей воды.
- Отработанный воздух не должен выходить в дымоход, который используется для отвода паров от горящего газа прибора или другого топлива.
- **ВНИМАНИЕ! НЕ ОСТАНАВЛИВАЙТЕ СУШИЛЬНУЮ МАШИНУ ДО ОКОНЧАНИЯ ЦИКЛА СУШКИ. ЕСЛИ ВЫ ВСЕ ЖЕ ПРЕРВАЛИ СУШКУ, СРАЗУ ЖЕ ИЗВЛЕКИТЕ БЕЛЬЕ И ОХЛАДИТЕ ЕГО В РАСПРАВЛЕННОМ ВИДЕ. ПРИ ЭТОМ БУДЬТЕ ОСТОРОЖНЫ: СУЩЕСТВУЕТ ОПАСНОСТЬ ОЖОГОВ!**
- Запрещается вносить в устройство какие-либо изменения без явного разрешения производителя. Используемая технология сушки представляет собой тепловой насос с газовым хладагентом R290.
- Не устанавливайте сушильную машину на стиральную машину без специального комплекта крепежей. Если существует потребность установки сушильной машины на стиральную машину, пожалуйста, приобретите специальный переходник-коннектор, обратившись в авторизованный сервисный центр или в представительство компании.
- **ПОСЛЕ УСТАНОВКИ ПРИБОРА ПОДОЖДИТЕ ЧАС-ДВА, ПРЕЖДЕ ЧЕМ ЗАПУСКАТЬ ПРОГРАММУ СУШКИ. СЛИШКОМ РАННЕЕ ВКЛЮЧЕНИЕ ТЕПЛООВОГО НАСОСА МОЖЕТ ПРИВЕСТИ К ПОВРЕЖДЕНИЮ МАШИНЫ.**

ЭЛЕКТРИЧЕСКАЯ БЕЗОПАСНОСТЬ

Предупреждение: Опасно для жизни!

Существует опасность поражения электрическим током при прикосновении к элементам, находящимся под напряжением.

- Убедитесь, что напряжение и сила тока в сети соответствует требованиям к электрическому подключению прибора.
- Не подключайте сушильную машину к электросети, параметры которой не соответствуют требованиям, заявленным производителем сушильной машины.
- Вставляйте вилку сетевого кабеля в розетку только по окончании процесса

установки прибора. Проверьте, чтобы после установки был обеспечен доступ к вилке сетевого шнура.

- При длительном отсутствии использования сушильной машины отключите ее от сети.
- Подключение к электрической сети должно выполняться квалифицированными специалистами в соответствии с действующими требованиями по безопасности и местными нормативными актами.
- Прибор не должен подключаться через внешнее коммутационное устройство, например, таймер, или подключаться к цепи, которая регулярно включается и выключается с помощью сторонней системы.
- Не подключайте прибор к электросети с помощью удлинителя, адаптера с несколькими розетками или аналогичного устройства.
- После установки устройства обеспечьте свободный доступ к вилке электропитания.
- Прибор относится к электрическим приборам класса I. Пожалуйста, обратите внимание на электробезопасность при использовании.
- В сушильной машине используется однофазная двухполюсная розетка с заземлением, розетка должна быть надежно заземлена, а клемма заземления не должна быть соединена с газопроводами, водопроводными трубами и другими коммуникациями.
- Убедитесь, что площадь поперечного сечения проводов системы электропитания соответствует нормальным требованиям к электрической нагрузке.
- Не дотрагивайтесь и не держите штепсельную вилку мокрыми руками.
- Сетевой шнур отключайте только за вилку, никогда не тяните за шнур, поскольку это может привести к его повреждению.
- При чрезмерном нагревании прибора, немедленно отключите его от розетки.

ВЕНТИЛЯЦИЯ

Процесс сушки вызывает нагрев прибора с одновременным нагревом внешней среды. По этой причине желательно всегда проветривать помещение.

ВНИМАНИЕ! НЕ ЗАКРЫВАЙТЕ ОТВЕРСТИЯ ДЛЯ ОХЛАЖДАЮЩЕГО ВОЗДУХА СПЕРЕДИ ВО ВРЕМЯ РАБОТЫ ПРИБОРА.

НЕ ЗАКРЫВАЙТЕ И НЕ УМЕНЬШАЙТЕ ПРОСТРАНСТВО МЕЖДУ ПОЛОМ И ОСНОВАНИЕМ СУШИЛЬНОЙ МАШИНЫ (ПОДСТАВКАМИ, ПЛАНКАМИ, КОВРИКАМИ). ПОСЛЕ ТРАНСПОРТИРОВКИ ПОМЕСТИТЕ ПРИБОР В ВЕРТИКАЛЬНОЕ ПОЛОЖЕНИЕ И ПОДОЖДИТЕ 12 ЧАСОВ ПЕРЕД ЗАПУСКОМ.

КОНДЕНСАЦИЯ

- Не устанавливайте прибор в местах, подверженных воздействию температуры ниже 5°C или выше 35°C. Если конденсат замерзнет в насосе и сливной трубе, это может привести к серьезному повреждению машины.
- Если вы сливаете конденсат, например, в раковину, закрепите сливной шланг, чтобы он не соскользнул. В противном случае конденсат может разлиться и привести к повреждению прибора и окружающей мебели.
- Конденсат не пригоден для питья. При попадании внутрь токсичен как для человека, так и для животных.
- Всегда следите за чистотой помещения, в котором установлена сушильная машина, от пыли и загрязнений. Пыль и присутствующие примеси всасываются вместе с воздухом и со временем забивают теплообменник.

ХЛАДАГЕНТ

Хладагент R290, содержащийся в этом сушильном барабане, легко воспламеняется и взрывоопасен. Если осушитель поврежден, выполните следующие действия:

- Избегайте открытого огня или источников воспламенения.
- Отключите прибор от источника питания.
- Проветрите место, где установлен прибор.
- Обратитесь в сервисный центр производителя.
- Обеспечьте постоянную доступность розетки, чтобы в любой момент иметь возможность отключить сушильную машину от сети.
- Не закрывайте и не уменьшайте пространство между дном сушильной машины и полом, например, плинтусами, планками, коврами с длинным ворсом и т.д. В противном случае достаточная вентиляция не гарантируется. В зоне открывания двери не должно быть запираемых дверей, раздвижных дверей или дверей с петлями, перекрывающих дверцы прибора.

ОБЩИЕ РЕКОМЕНДАЦИИ ПЕРЕД СУШКОЙ

- Перед началом сушки убедитесь, что карманы одежды пусты.
- Острые и твердые предметы (монеты, шурупы, камни и пр.) могут серьезно повредить сушильную машину.
- Дети и домашние животные могут случайно забираться внутрь машины, поэтому проверяйте содержимое отсека перед каждой сушкой.

- Держите детей и домашних животных подальше от сушильной машины во время ее работы.
- Не кладите горячие и тяжелые предметы (например, чайник с горячей водой) на прибор.

КОРРЕКТНОЕ ИСПОЛЬЗОВАНИЕ

- Не превышайте максимальную загрузку, которая может различаться в зависимости от модели (сухое белье), а также номинальной вместимости. Смотрите рекомендации по загрузке для отдельных программ в разделе «Список программ».
- Не загружайте очень мокрое белье.
- Не распыляйте воду на прибор.
- Не опирайтесь на дверцу, иначе сушильная машина может опрокинуться.

Внимание! Опасность возгорания!

- Не используйте сушильную машину, если она подключена к переносной многоместной розетке (например, через программируемый таймер или электрическую систему с устройством отключения максимальной пиковой нагрузки).
- Если программа сушки прерывается до завершения фазы охлаждения, может возникнуть опасность самовоспламенения белья.
- НИКОГДА НЕ ВЫКЛЮЧАЙТЕ СУШИЛЬНУЮ МАШИНУ ДО ЗАВЕРШЕНИЯ ПРОГРАММЫ, ЕСЛИ ТОЛЬКО ВСЕ СОДЕРЖИМОЕ КОРЗИНЫ НЕ БУДЕТ НЕМЕДЛЕННО ИЗВЛЕЧЕНО И РАЗЛОЖЕНО ТАКИМ ОБРАЗОМ, ЧТОБЫ ОНО МОГЛО ОСТЫТЬ.
- Если вы используете кондиционеры для белья или аналогичные продукты, следуйте инструкциям на упаковке. Удалите все предметы, содержащиеся в карманах, напр. зажигалки и спички. После каждого цикла сушки очищайте ворсовые фильтры. Не используйте воду для очистки фильтров. Если фильтры остаются влажными, это может привести к неисправности.
- Поскольку существует риск возгорания, одежду нельзя сушить, если она недостаточно чистая или на ней содержатся какие-либо остатки пищи или следы обработки. Особенно это касается одежды, которая:
 - Не была выстирана.
 - Была недостаточно очищена, содержит масло или жир или др. (например, белье кухонное или из салонов красоты с остатками масел, жиров или кремов). Для одежды, которая недостаточно очищена, существует риск пожара из-за самовозгорания, даже в конце процесса сушки и вне прибора.

- Была обработана легковоспламеняющимися продуктами или имеют пятна от этих продуктов, таких как ацетон, спирт, бензин, керосин, пятновыводители, скипидар, воск, вещества, удаляющие воск, или другие химические вещества (например, на тряпках, кухонных полотенцах, швабрах).
- Имеет остатки спреев, лаков для волос, ацетона или подобных продуктов.
- Предметы одежды, для стирки которых использовались промышленные химикаты (например, химчистка).
- Белье с деталями из резины, пенорезины или аналогичного материала: это могут быть латексные изделия, шапочки для душа, непромокаемые ткани, резиновые изделия, одежда или изделия с резиновыми деталями, подушки с поролоновыми кусочками набивки.
- Набивная поврежденная одежда (например, подушки или куртки). Выступающий материал обивки может стать причиной пожара.

Сушильная машина с тепловым насосом выделяет тепло в корпусе во время работы. Поэтому необходимо обеспечить:

- постоянную вентиляцию в течение всего процесса сушки.
- воздушный зазор между полом и нижней частью сушилки, который нельзя загромождать или уменьшать в размерах.

Во многих программах за фазой нагрева следует фаза охлаждения, так что одежда/предметы сушатся при температуре, которая не повреждает их и снижает риск самовозгорания. Только после этого этапа программу можно считать завершённой.

- Вынимайте все белье сразу после завершения программы.

ВО ВРЕМЯ ИСПОЛЬЗОВАНИЯ

Предупреждение: Опасность травмирования!

- Сушильная машина тяжёлая. Будьте осторожны при поднятии/ транспортировке машины, надевайте защитные перчатки.
- Если поднимать сушильную машину за выступающие части (например, за дверцу), компоненты машины могут сломаться и стать причиной травм. Не поднимайте прибор за выступающие части.
- Если встать на верхнюю часть сушильной машины, крышка может сломаться и стать причиной травм. Не вставайте на сушильную машину.
- Если опереться/присесть на открытую дверцу, сушильная машина может опрокинуться и стать причиной травм. Не используйте открытую дверцу загрузочного люка в качестве опоры.

- Регулярно чистите и промывайте фильтр для сбора катышков и ворса.
- Вокруг сушильной машины должно быть достаточное пространство для вентиляции.
- Закрывайте дверцу в конце каждого цикла сушки. Это предотвращает следующие возможные проблемы:
 - дети пытаются забраться в прибор или спрятать в нем предметы.
 - в прибор могут забираться животные.
- Не используйте сушильную машину без:
 - ворсовых фильтров или с поврежденными ворсовыми фильтрами.
 - без крышки теплообменника (двери) и нижнего фильтра теплообменника.

Это может привести к засорению прибора с последующими неисправностями и повреждениями.

БЕЗОПАСНОСТЬ ДЛЯ ДЕТЕЙ

- Машина может использоваться детьми старше 8 лет, лицами с ограниченными физическими, психическими и умственными возможностями и лицами с недостаточными знаниями и опытом в данной области при условии присмотра или инструктажа со стороны ответственного лица.
- Детям нельзя выполнять любые работы по очистке и обслуживанию прибора без присмотра.
- Детей до 3 лет необходимо держать подальше от сушильной машины.

Предупреждение: Опасно для жизни!

- Возможен риск травм, если дети будут играть с сушильной машиной. Не оставляйте детей без присмотра около прибора.
- Не позволяйте детям играть с сушильной машиной.
- Дети могут оказаться запертыми внутри машины и подвергнуть свою жизнь опасности.

Предупреждение: Опасность удушья!

- Дети могут во время игры завернуться в упаковку, плёнку и части упаковки или натянуть их себе на голову и задохнуться. Храните упаковку, плёнку и прочие упаковочные материалы в недоступном для детей месте.

РЕКОМЕНДАЦИИ ПО ЭКОНОМИЧНОЙ ЭКСПЛУАТАЦИИ

- Для оптимальной экономии энергии загружайте максимальное количество белья для соответствующей программы.
- По окончании использования выключайте прибор.

РЕКОМЕНДАЦИИ ПО ТРАНСПОРТИРОВКЕ

- Изделие следует транспортировать в оригинальной упаковке и в вертикальном положении.
- Во время транспортировки и хранения изделие должно быть защищено от воздействия атмосферных условий и механических повреждений.
- Переносите сушильную машину аккуратно. Для подъема сушильной машины не держитесь за дверцу люка.
- При транспортировке не держите прибор за ручки управления, отсек диспенсера и загрузочный люк. Перемещайте прибор вдвоем.
- Не устанавливайте прибор в нестационарных местах (например, на кораблях).

УТИЛИЗАЦИЯ: ПО ИСТЕЧЕНИЮ СРОКА СЛУЖБЫ ПРИБОРА

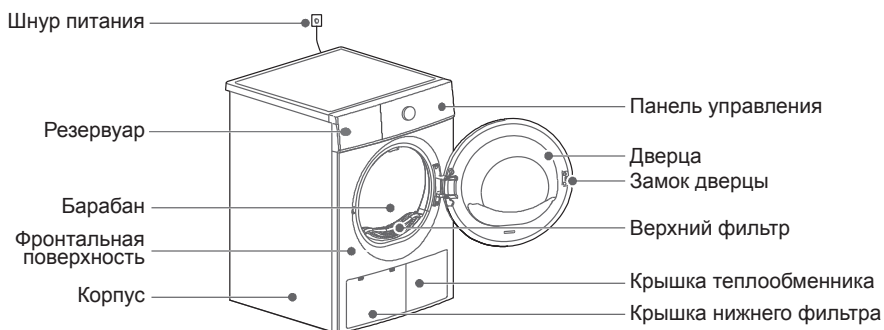
- Отключите прибор
- Выньте штепсельную вилку из розетки.
- Отрежьте и выбросьте сетевой шнур, а также штепсельную вилку.
- Сломайте замок дверцы загрузочного люка.
- Хладагент должен быть утилизирован согласно правилам утилизации в вашем регионе. Проверьте, чтобы трубки контура хладагента не были повреждены до надлежащей утилизации

Не подвергать воздействию пламени!

РЕКОМЕНДАЦИИ ПО ЗАЩИТЕ ОКРУЖАЮЩЕЙ СРЕДЫ

Электробытовой прибор и его упаковка должны быть утилизированы с наименьшим вредом для окружающей среды и в соответствии с правилами по утилизации отходов в Вашем регионе. Не выбрасывайте прибор вместе с обычным бытовым мусором.

ПОДГОТОВКА К ЭКСПЛУАТАЦИИ



В комплект поставки входят:

- прибор
- инструкция по эксплуатации
- сливной шланг

Аксессуары

Следующие детали являются опциональными, их наличие в комплектации не гарантируется производителем.



ПЕРЕД НАЧАЛОМ РАБОТЫ

- Вытащите прибор и все материалы из коробки, удалите упаковку. Проверьте прибор на предмет отсутствия повреждений, полученный во время транспортировки, убедитесь в наличии всех частей, входящих в комплект поставки.
- Упаковочные материалы могут представлять опасность для детей. Выбрасывайте упаковочные материалы таким образом, чтобы они были недоступны для детей.

- Выбрасывайте упаковку в соответствии с нормами утилизации, принятыми в Вашем регионе. Пожалуйста, не выбрасывайте упаковочные материалы вместе с ежедневными бытовыми отходами.
- В процессе транспортировки максимальный угол наклона машины не должен превышать 45 градусов. В противном случае, пожалуйста, оставьте прибор в вертикальном положении не менее 2 часов перед установкой и подключением питания.

ВЫБОР МЕСТА УСТАНОВКИ

Для установки сушильной машины необходимо правильно выбрать место установки:

- установочная поверхность должна быть горизонтальной, сухой и жесткой. Если поверхность не полностью горизонтальная, нужно отрегулировать ножки.
- на поверхность не должны попадать прямые солнечные лучи.
- вокруг прибора должна быть достаточная вентиляция.
- температура в комнате должна быть больше 0 градусов.
- рядом с прибором не должно быть нагреваемых предметов.
- проверьте – электрошнур не должен быть деформирован или зажат прибором.
- не устанавливайте сушильную машину на ковровые покрытия.
- расстояние между сушильной машиной и прилегающими стенами (левой/задней/правой) должно быть больше пяти см.
- рекомендуется размещать стиральную и сушильную машины близко друг к другу, чтобы облегчить сушку одежды после стирки и обезвоживания.

ВНИМАНИЕ! СУШИЛЬНАЯ МАШИНА ДОЛЖНА БЫТЬ УСТАНОВЛЕНА В ЧИСТОМ МЕСТЕ, ГДЕ НЕ СКАПЛИВАЕТСЯ ГРЯЗЬ ИЛИ ПЫЛЬ. ВОЗДУХ ДОЛЖЕН СВОБОДНО ЦИРКУЛИРОВАТЬ. УБЕДИТЕСЬ, ЧТО ВЕНТИЛЯЦИОННЫЕ ОТВЕРСТИЯ НА ПЕРЕДНЕЙ СТЕНКЕ И РЕШЕТКА ВОЗДУХОЗАБОРНИКА НА ЗАДНЕЙ ЧАСТИ МАШИНЫ НЕ ПЕРЕКРЫВАЮТСЯ ПОСТОРОННИМИ ПРЕДМЕТАМИ.

РЕГУЛИРОВКА НОЖЕК СУШИЛЬНОЙ МАШИНЫ

1. При установке сушильной машины, отрегулируйте длину ножек руками или гаечным ключом. При необходимости, закрепите гаечным ключом положение ножек.
2. После установки сушильной машины нажмите на все четыре угла верхней поверхности. Если Вы почувствуете, что прибор стоит неустойчиво - ножки нуждаются в дополнительной регулировке.
3. Убедитесь, что ножки ровно стоят на поверхности пола. Отрегулируйте ножки гаечным ключом таким образом, чтобы ножка всей своей поверхностью стояла на полу. Нажмите на ножку одной рукой, а другой закрепите гайку.

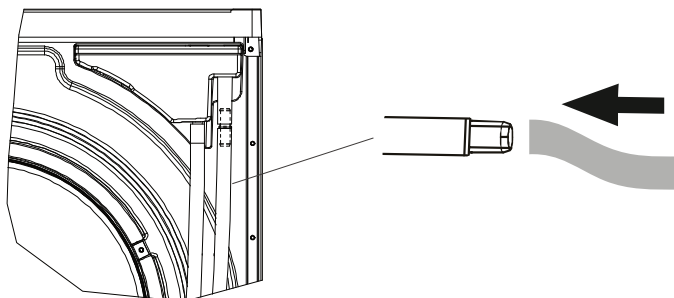
4. Еще раз проверьте положение ножек. При необходимости, повторите пункты 2 и 3.

5. Угол наклона прибора не должен превышать один градус. Для того, чтобы убедиться в том, что Ваша сушильная машина зафиксирована строго горизонтально, положите боком и слегка удерживайте обычную стеклянную банку на верхней поверхности сушильной машины. Если банка останется на своем месте – значит, сушильная машина зафиксирована должным образом. Если банка покатится - необходимо отрегулировать ножки заново. Направление, в котором банка катится, означает, что машина наклонена вниз в этом направлении. Снова подкрутите ножки, повторяя пункты 2-5, пока сушильная машина не будет полностью отрегулирована.

ПОДКЛЮЧЕНИЕ СЛИВНОГО ШЛАНГА (ДЛЯ МОДЕЛЕЙ С ВОЗМОЖНОСТЬЮ СЛИВА КОНДЕНСАТА)

Если положение сушилки удобно для возможности дренажа, сливную трубу можно подключить напрямую для отвода конденсата.

Резервуар для воды не нужно очищать после использования этого метода, а короткую трубку резервуара для воды не нужно снимать.



- Используйте плоскогубцы, чтобы отсоединить сливной шланг.
- Вставьте внешний сливной шланг.
- Подключите гофрированный сливной шланг к сливу. Сливной шланг должен быть подключен к сливу на высоте до 100 см от пола.

При подключении слива сушильной машины непосредственно в канализацию, выход должен быть снабжен гидрозатвором для предотвращения самослива!

Если в качестве слива используется раковина, гофрированный сливной шланг должен быть расположен над отверстием перелива для предотвращения скопления воды. Для более надежного крепления на борту раковины используйте изогнутый держатель.

ПОДКЛЮЧЕНИЕ К ЭЛЕКТРОСЕТИ

- Номинальное напряжение, требуемое для работы в режиме нагрева, составляет 10 А. Перед использованием, пожалуйста, убедитесь в том, что система электроснабжения в Вашем доме (напряжение, сила тока, диаметр проводки) соответствует требованиям на маркировке устройства.
- Подключайте прибор к правильно установленной розетке с заземлением.
- Убедитесь в том, что напряжение в сети, к которой подключается сушильная машина, соответствует напряжению, указанному в технических характеристиках устройства.
- Не используйте мультифункциональные розетки и удлинители.
- Не вставляйте и не вынимайте вилку из розетки влажными руками.
- Конструкция вилки должна полностью соответствовать конструкции розетки. В противном случае необходимо заменить розетку.
- Сушильная машина должна быть расположена таким образом, чтобы доступ к розетке электросети оставался свободным.
- Розетка электросети должна быть рассчитана на максимальную мощность сушильной машины (см. маркировку на приборе).
- При подключении и отключении прибора крепко держите за вилку, не выдергивайте прибор за шнур.
- Не используйте прибор с поврежденным кабелем питания – обратитесь в сервисный центр для замены кабеля.
- Запрещается использовать сушильную машину на улице, даже под навесом, т.к. опасно подвергать ее воздействию дождя и грозы.



ПРЕДУПРЕЖДЕНИЕ!

Опасность поражения электрическим током!

Ненадлежащее заземление может привести к удару током. Не вставляйте вилку от прибора в розетку до тех пор, пока прибор не будет должным образом установлен и заземлен. В случае короткого замыкания заземления может существенно снизить опасность поражения электрическим током.

Сушильная машина должна подключаться к отдельной розетке, от которой не работают прочие устройства. В противном случае, могут произойти перебои в сети или сгореть предохранитель.

ПРИБЛИЗИТЕЛЬНЫЙ ВЕС СУХОЙ ОДЕЖДЫ

одежда из смешанных тканей	около 800 г
куртка (хлопок)	около 800 г
джинсы	около 500 г
полотенце банное	около 900 г
односпальная простыня (хлопок)	около 600 г
рабочая одежда	около 1120 г
пижама	около 200 г
рубашка с длинным рукавом, хлопок	около 300 г
футболка (хлопок)	около 180 г
нижнее белье (хлопок)	около 70 г
носки (смешанная ткань)	около 30 г

МАКСИМАЛЬНАЯ ЗАГРУЗКА

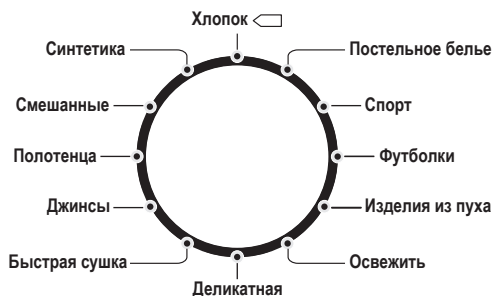
Не перегружайте сушильную машину, в противном случае это может уменьшить эффективность сушки и привести к поломке прибора.

В списке программ (см. Содержание) указано максимально допустимое количество белья в зависимости от типа ткани.

При использовании сушильной машины обращайте внимание на маркировку:

 можно сушить	 обычный режим сушки	 нельзя выжимать и сушить в машине	 не сушить
 сушить в развешенном виде на воздухе	 сушка без отжима	 сушка на горизонтальной поверхности	 сушить в тени
 химчистка	 химчистка запрещена	 сухая чистка + растворитель	 сухая чистка + бензиновый растворитель

Панель управления:



ВКЛ/ВЫКЛ: нажмите эту кнопку для включения или выключения машины. После окончания процесса сушки нажмите кнопку ВКЛ/ВЫКЛ для отключения электропитания прибора.

ДИСПЛЕЙ: индикация на дисплее делает процесс более наглядным:

СЕЛЕКТОР ПРОГРАММ: выбор оптимального режима сушки (см. в Содержании – Список программ).

СТАРТ/ПАУЗА: для начала процесса сушки нажмите кнопку СТАРТ/ПАУЗА. Если необходимо прервать процесс сушки, вновь нажмите и удерживайте в течение пары секунд эту кнопку. Для возобновления сушки с момента, когда она была прервана, вновь нажмите эту кнопку.

Индикация на дисплее:



опустошить резервуар с конденсатом



блокировка от детей



очистите сетку фильтра



индикация открытой двери во время работы



отображение времени/сообщение об ошибке

Интенсивность сушки

С помощью кнопки ИНТЕНСИВНОСТЬ Вы можете регулировать степень сушки белья.

Всего существует 3 степени сушки: Н1, Н2 и Н3. Нажимайте эту кнопку последовательно несколько раз, чтобы переключать степень сушки от Н1, Н2 до Н3.

Н1: после сушки в белье остается определенное количество воды, достаточное, чтобы оно не было слишком сухим и не мялось.

Н2: после сушки одежда сухая и ее можно сразу надевать.

Н3: после сушки одежда совершенно сухая и может использоваться для хранения в шкафу.

Внимание: кнопка интенсивности может быть выбрана только до запуска программы сушки.

Разглаживание складок

Эта функция предотвращает образование складок на белье. В конце цикла сушки время этапа РАЗГЛАЖИВАНИЕ СКЛАДОК составляет 120 минут. При необходимости, Вы можете извлечь белье из сушильной машины во время этапа РАЗГЛАЖИВАНИЕ СКЛАДОК.

Блокировка от детей

Эта функция предотвращает случайное нажатие кнопок прибора или неправильное использование прибора детьми.

Для установки блокировки:

1. Когда цикл сушки запущен, нажмите и удерживайте кнопки РАЗГЛАЖИВАНИЕ СКЛАДОК и ИНТЕНСИВНОСТЬ в течение 3 секунд, чтобы активировать блокировку от детей.
2. После активации блокировки от детей, на дисплее загорится соответствующий индикатор. Все кнопки будут деактивированы, за исключением кнопки ВКЛ/ВЫКЛ
3. Для отключения блокировки от детей, повторно нажмите и удерживайте кнопки РАЗГЛАЖИВАНИЕ СКЛАДОК и ИНТЕНСИВНОСТЬ в течение 3 секунд.

СПИСОК ПРОГРАММ

№	Программа	Вес (макс.), кг	Тип белья
1	Смешанные	4	для хлопчатобумажных и синтетических смесовых тканей.
2	Постельное белье	3	для постельного белья или других крупных плотных текстильных изделий.
3	Хлопок	8	для хлопчатобумажной одежды.
4	Футболки	1 (около 5–6 шт)	для футболок, рубашек.
5	Джинсы	5	для сушки изделий из джинсовой ткани или повседневной одежды, которая была отжата на высоких оборотах в стиральной машине.
6	Полотенца	3	для сушки полотенец.
7	Спорт	4	для сушки спортивной одежды.
8	Синтетика	4	для сушки тканей из синтетических волокон, которые не нужно гладить.
9	Быстрая сушка	1	используется для сушки небольшого количества предметов, которые нужно срочно надеть.
10	Изделия из пуха	3	для пуховиков и изделий из пуха.
11	Освежить	-	обдув горячим воздухом в течение 20 минут – для нагрева одежды, устранения запахов и сушки.
12	Деликатная	4	подходит для деликатного белья, которое рекомендуется стирать вручную или при низкой температуре.

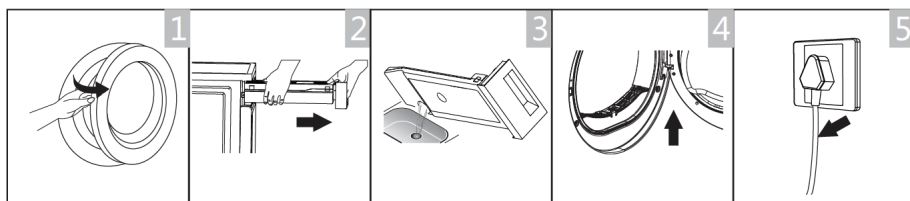
1. Вышеуказанные программы являются рекомендуемыми, и пользователи могут выбрать подходящие программы в соответствии со своими предпочтениями.
2. Фактическое время сушки программы зависит от температуры и влажности окружающей среды, типа и веса одежды, а также содержания влаги в одежде после отжима.
3. Перед сушкой одежды убедитесь, что одежда подходит для сушки с помощью сушилки для белья в соответствии с этикетками на одежде.
4. Если вам нужно высушить небольшое количество одежды, рекомендуется выбрать программу с регулируемым временем (опционально). Если одежда не полностью высушена, вы можете выбрать программу с регулируемым временем, чтобы продолжить сушку. Программа регулировки времени не будет автоматически оценивать влажность. Если после выполнения программы белье все еще остается влажным, повторите программу или отрегулируйте время сушки до полного высыхания.
5. При сушке крупногабаритных тканей, таких как простыни и шторы, если процесс сушки протекает не плавно, операцию можно приостановить, а сушку продолжить после встряхивания белья. Некоторую тяжелую одежду (джинсы, большие полотенца и т.д.) трудно высушить из-за свойств материала. Если вы обнаружите, что сушка не завершена после завершения программы, рекомендуется повторить цикл сушки или изменить программу.
6. При сушке пуховиков перед сушкой выворачивайте одежду изнаночной стороной наружу.

БЫСТРЫЙ СТАРТ

- Установите сушильную машину.
- Подключите прибор к сети электропитания.
- Откройте люк машины и загрузите белье в барабан согласно рекомендациям по сушке (см. раздел «Список программ»).
- Закройте люк.
- Включите прибора кнопкой ВКЛ/ВЫКЛ
- Выберите программу поворотом селектора.
- Выберите дополнительные функции, при необходимости.
- Нажмите кнопку СТАРТ/ПАУЗА, чтобы начать процесс сушки.

ОКОНЧАНИЕ ПРОЦЕССА СУШКИ

- Когда сушка закончится, прозвучит звуковой сигнал или на дисплее появится надпись END.
- Откройте дверь и достаньте одежду.
- Вытащите резервуар-контейнер для воды.
- Вылейте воду из контейнера (если прибор не подключен к сливу – опционально).
- Очистите ворсовой фильтр.
- Выключите прибор.
- При необходимости, выньте вилку из розетки.



СОВЕТЫ ПО ЭКСПЛУАТАЦИИ

Подготовка к сушке и рекомендации

Нормальными условиями эксплуатации работы прибора является температура не ниже нуля и не выше сорока градусов. В противном случае, могут быть повреждены шланги и прокладки прибора. Если температура не соответствует установленным требованиям, необходимо переставить прибор в условия нормальной эксплуатации, убедиться, что шланги и прокладки находятся в рабочем состоянии, дать ему нагреться или охладиться до нормальной температуры не менее 2 часов после транспортировки.

ВНИМАНИЕ! В ПРОЦЕССЕ ПРОИЗВОДСТВА И ТРАНСПОРТИРОВКИ В СУШИЛЬНОЙ МАШИНЕ МОГУТ ОСЕДАТЬ ПЫЛЬ И СМАЗОЧНЫЕ СРЕДСТВА, ПОЭТОМУ ВО ИЗБЕЖАНИЕ ЗАГРЯЗНЕНИЯ БЕЛЬЯ, ПЕРЕД ПЕРВЫМ ЦИКЛОМ СУШКИ, ПОЖАЛУЙСТА, ВЫПОЛНИТЕ СЛЕДУЮЩИЕ ДЕЙСТВИЯ:

- положите несколько чистых лоскутов ткани в барабан.
- подключите прибор к электросети.
- выберите программу БЫСТРАЯ СУШКА, затем нажмите кнопку СТАРТ/ПАУЗА
- после завершения программы следуйте инструкции в разделе «Уход и обслуживание» чтобы очистить фильтр, отсек для сушки и контейнер для конденсата.

Перед каждой сушкой

- Тщательно отжимайте белье в стиральной машине перед сушкой. Это сократит время сушки и уменьшит потребление электроэнергии.
- Для достижения качественного результата сортируйте белье по типам тканей и выберите программы сушки, максимально соответствующие данному типу ткани.
- Чтобы избежать ненужного повреждения одежды, вы должны следовать информации на этикетках одежды, чтобы выбрать различные процедуры сушки.
- Теплые ткани кажутся более влажными, чем при нормальной температуре. Не рекомендуется пересушивать одежду, так как это может легко привести к усадке и порче тканей.
- Ткани, которые легко повредить, такие как шелк, шерсть и тонкие искусственные ткани, не следует сушить во избежание складок.
- Не сушите вещи после химчистки.
- Застегните все молнии, крючки, пуговицы на петли, завяжите тканевые пояса и тому подобное перед сушкой.
- Не сушите в машине предметы, имеющие в своем составе резину и другие эластичные материалы.
- Не открывайте дверцу до полного окончания программы сушки, так как это может привести к ожогу, а также к перегреву машины.
- Убедитесь, что потоку воздуха через вентиляционное отверстие ничего не мешает, и не загромождайте вентиляционное отверстие.
- Не загружайте белье, с которого капает вода. это может привести к поломке устройства. или даже спровоцировать возгорание.

После каждой сушки

- Ощущайте чистку фильтра и слив воды из резервуара для сбора конденсата, чтобы избежать в последующем увеличения времени сушки и потребления электроэнергии.
- Регулярно очищайте барабан влажным полотенцем, выжатым насухо.
- Убедитесь, что потоку воздуха через вентиляционное отверстие ничего не мешает, и не загромождайте вентиляционное отверстие.

Перед началом любого обслуживания отключите сушильную машину от сети, убедитесь, что прибор остыл.

Внимание!

Во избежание возможной поломки сушильной машины, а также в целях предотвращения образования ядовитых испарений и возникновения опасности взрыва, не используйте в сушильной машине растворители.

Для чистки и ухода за сушильной машиной не используйте поток воды.

Не используйте для чистки машины средства, содержащие хлорксилеи, фенол и другие активные химические вещества.

Чистка корпуса сушильной машины

Надлежащий уход за сушильной машиной может продлить срок ее эксплуатации. Поверхность сушильной машины рекомендуется чистить губкой, смоченной в растворе воды и нейтрального чистящего средства. Не используйте острые или царапающие предметы для чистки поверхностей прибора. Запрещено использовать для чистки химически активные вещества, т.к. они могут повредить прибор (кислоты, бензиносодержащие соединения).

Рекомендации: удаляйте чистой влажной тканью внешние и внутренние поверхности люка дверцы после окончания процесса сушки, протирайте насухо резиновые прокладки люка.

После того, как сушилка поработает некоторое время, кальций, содержащийся в средстве для ухода за одеждой или в воде, образует в барабане изоляционный слой, который почти невидим невооруженным глазом. Регулярно протирайте влажной чистой тканью внутренности отсека после окончания процесса сушки,

Сушильная машина оснащена верхним фильтром дверцы для сбора ворса и нижним фильтром перед теплообменником для дополнительной защиты. Убедитесь, что Вы очищаете фильтры после каждого цикла сушки.

Чистка фильтра для сбора ворса и катышков

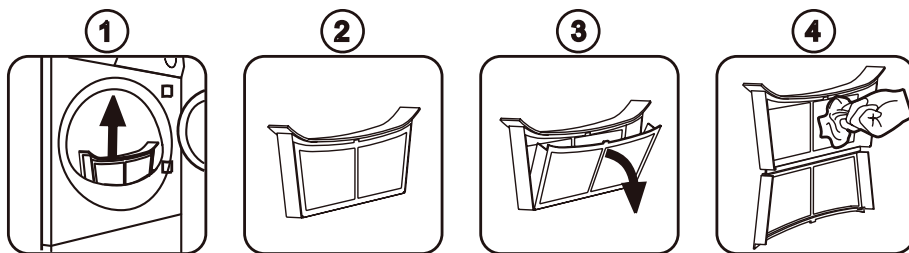
- Откройте дверцу.
- Извлеките фильтр для ворса.
- Откройте его и очистите фильтр, убрав накопившийся ворс. Вы можете промыть его водой или использовать влажное полотенце.
- Просушите фильтр полностью, а затем установите его на место.

Обратите внимание – вставляйте фильтр на место правильной стороной.

Не запускайте машину без установленного фильтра.

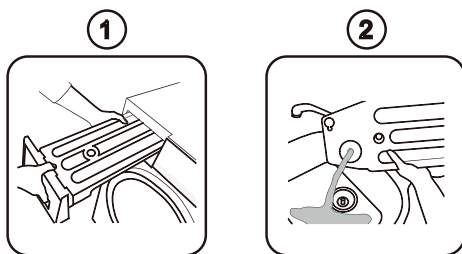
Примечание: когда фильтр для ворса забивается, это нарушает циркуляцию потоков воздуха, что может привести к увеличению времени сушки и повреждению сушильной машины. Очищайте фильтр после каждого цикла сушки.


Регулярно очищайте фильтр, чтобы избежать накопления ворса в устройстве.



Очистка контейнера для сбора конденсата

- Извлекая резервуар держите его двумя руками.
- Наклоните резервуар и вылейте воду.
- Установите резервуар обратно.



Внимание! Сливайте воду из контейнера после каждого цикла сушки. Программа сушки будет приостановлена и появится символ , если емкость для воды заполнится во время процесса сушки. После опустошения контейнера сушильная машина может быть заново запущена нажатием кнопки СТАРТ/ПАУЗА.

Внимание!

- не пейте водный конденсат!
- не используйте сушильную машину без конденсатосборника.

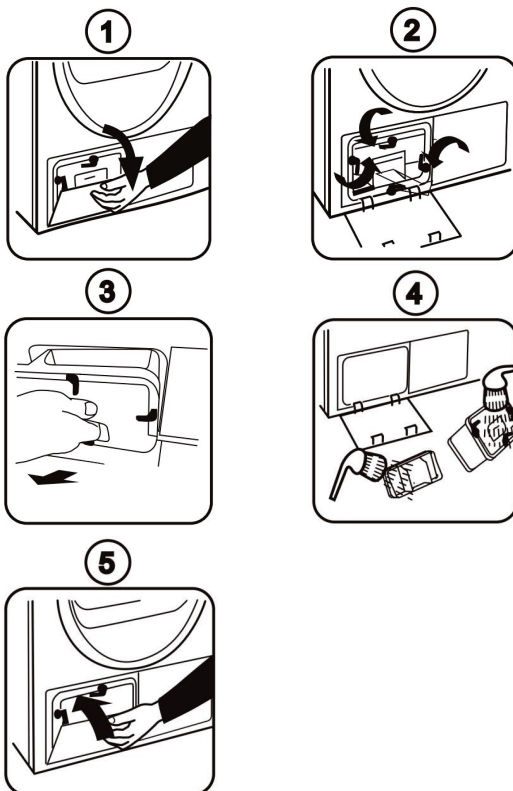
Очистка нижнего фильтра.

Для достижения наилучшего эффекта сушки, пожалуйста, регулярно проверяйте, загрязнен ли фильтр, и вовремя очищайте его.


- Пожалуйста, отключите питание перед очисткой.
- Откройте нижнюю дверцу фильтра.
- Откройте три зажима крепления воздуховода.
- Снимите нижний ворсовый фильтр с переднего воздуховода.
- Очистите ворсовый фильтр от всех ворсинок.

Будьте осторожны при чистке, не прикладывайте чрезмерное усилие, чтобы не повредить теплообменник. Устройство не будет работать исправно, если ребра теплообменника погнуты или сломаны.

- Снова установите фильтр на место.
- Не забудьте закрыть дверцу отсека.



ВЫЯВЛЕНИЕ И УСТРАНЕНИЕ НЕИСПРАВНОСТЕЙ

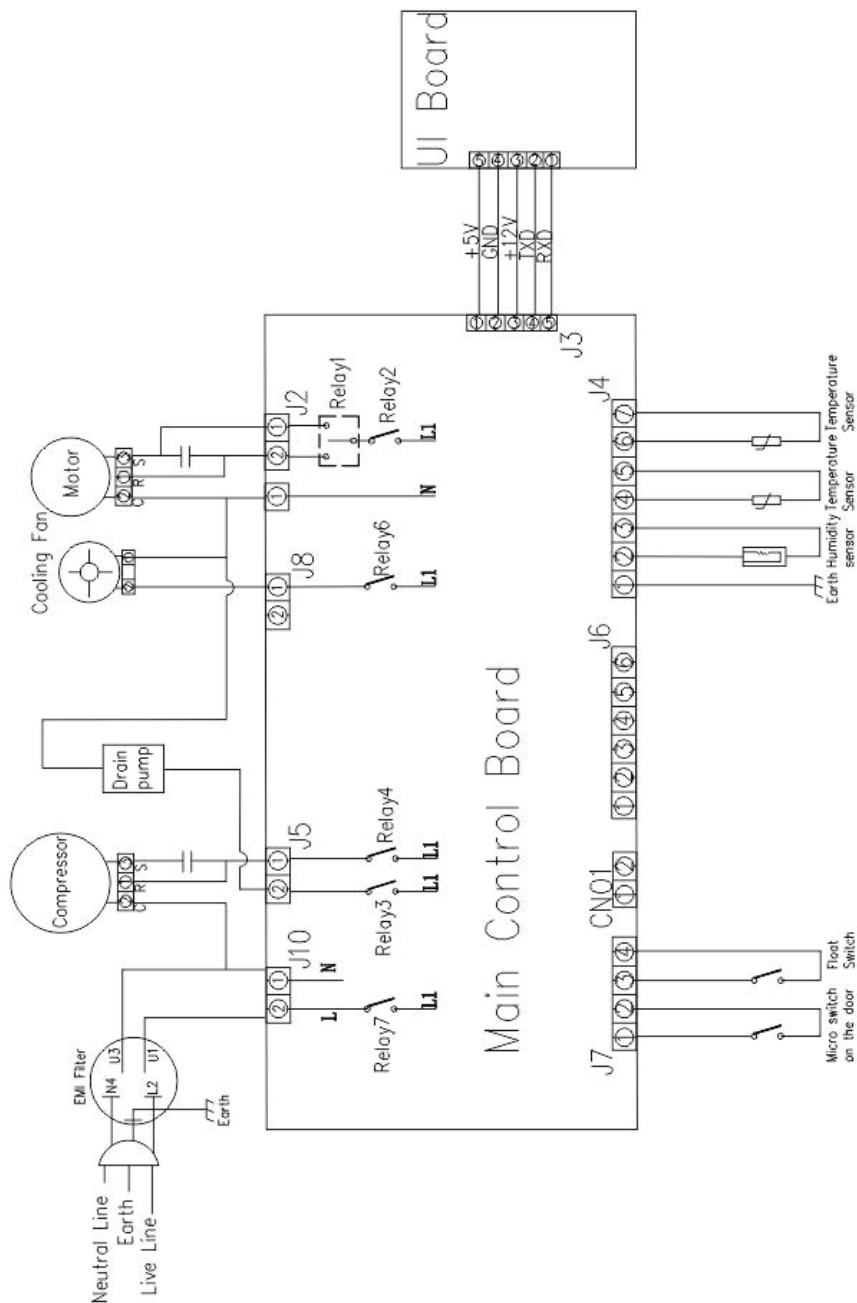
Индикация ошибок на дисплее		
	Контейнер для сбора конденсата полный.	Вылейте воду из контейнера.
E1	Неисправность дренажного насоса или неисправность датчика уровня воды.	Обратитесь в сервисную службу.
E2	Аварийный сигнал неисправности датчика температуры.	Обратитесь в сервисную службу.
E3	Аварийный сигнал неисправности датчика температуры.	Обратитесь в сервисную службу.
DOP	Дверь не закрыта должным образом. Неисправность дверного замка.	Обратитесь в сервисную службу.
	Нет индикации на дисплее.	<ul style="list-style-type: none"> • Проверьте исправность источника питания или вилки. • Проверьте, включен ли выключатель питания.
	Прибор не запускается	<ul style="list-style-type: none"> • Убедитесь, что дверь закрыта правильно. • Подтвердите, была ли нажата кнопка выбора программы СТАРТ/ПАУЗА.
	Дверь открывается автоматически.	<ul style="list-style-type: none"> • Нажмите и удерживайте ручку двери, чтобы запереть дверь. • Проверьте, не слишком ли много одежды.
	Нужный уровень сушки не достигнут или время сушки слишком велико.	<ul style="list-style-type: none"> • Очистите сетчатый фильтр.* • Используйте более подходящую программу сушки. • Убедитесь, что вентиляционные отверстия не заблокированы.**

Примечания:

* По вопросам выполнения очистки и технического обслуживания см. соответствующую главу.

** По вопросам выполнения установки и подключения машины см. соответствующую главу.

ЭЛЕКТРИЧЕСКАЯ СХЕМА



ТЕХНИЧЕСКИЕ ДАННЫЕ

Торговая марка	Evelux
Тип изделия	Отдельно стоящая сушильная машина
Модель	ED 68001
Цвет корпуса	белый
Загрузка, кг	8
Тип двигателя	универсальный
Тип управления	электронный
LED индикаторы	да
Цифровой дисплей	да
Количество программ	12
Класс энергопотребления	A++
Класс сбора конденсированной влаги	B
Уровень шума при полной загрузке, дБ	70
Годовое энергопотребление при использовании стандартной программы для хлопка при полной загрузке, кВт/ч	236
Габариты, Ш x Г x В, мм	598 x 625 x 845
Габариты в упаковке, Ш x Г x В, мм	682 x 722 x 890
Блокировка от детей	Есть
Вес (нетто / брутто), кг	45 / 50
Средняя эффективность сбора конденсированной влаги, для программы хлопок, %	82
Диаметр загрузки, мм	320
Номинальная мощность	700 Вт
Номинальная сила тока, А	10
Тип/вес хладагента	R290 / 100 г
Номинальное напряжение сети	220-240 В / 50 Гц
Угол открывания двери люка (градусов)	150

Этикетка с основными данными прибора находится на корпусе и содержит информацию о напряжении, брутто и нетто объеме, типе и количестве хладагента, климатическом классе прибора.

Данный прибор разработан, изготовлен и соответствует нормам технических регламентов таможенного союза и локальными нормативно-правовыми документами:

ТР ТС 004/20 Технический регламент Таможенного союза «О безопасности низковольтного оборудования».

ТР ТС 020/20 Технический регламент Таможенного союза «Электромагнитная совместимость технических средств».

ТР ЕАЭС 037/206 Технический регламент Евразийского экономического союза «Об ограничении применения опасных веществ в изделиях электротехники и радиоэлектроники».



Дата производства данного прибора указана в серийном номере (serial number, SN), где использованы следующие условные обозначения:

XXXXXEYV100000000YYWWZZZZ, где

XXXXX – номер в товарной номенклатуре

EYV10 – сушильные машины Evelux.

YY – год выпуска (например, 2023 год – 23).

WW – неделя выпуска (например, десятая неделя года – 10).

ZZZZZ – номер прибора (например, №222 – 00222).

Изготовитель: Najboljsi Gospodinjski Aparati d.o.o.

Dunajska cesta 36, 000 Ljubljana, Словения.

Импортер и организация, уполномоченная изготовителем на территории РФ:

ООО «Эвелюкс РУС».

Адрес: 125130, г. Москва, ул. Выборгская, д. 22, строение 7, эт.1, пом. 12. Телефон для связи: +7 (800) 444-37-35



**SERTIFICATE OF GUARANTEE / ГАРАНТИЙНЫЙ ЛИСТ
ГАРАНТИЙНИЙ ЛИСТ / КЕПІЛДІК ТАЛОНЫ (СЕРТИФИКАТ)**

Type/ Тип/ Тип/ Тури:

Model/ Модель/ Модель/ Моделі:

Serial number/ Серийный номер изделия
Серійний номер/ Серіялық нөмері

Seller/ Продавец
Продавец/ Сатушы:

Date of sale/ Дата продажи
Дата продажу/ Сатылган күні

Seller's address / Адрес продавца
Адреса продавця / Сатушының мекен-жайы



1



Отрывной талон №
www.evelux.ru

Артикул: _____
Серийный номер _____

Печать _____

Дата _____

Подпись _____

2



Отрывной талон №
www.evelux.ru

Артикул: _____
Серийный номер _____

Печать _____

Дата _____

Подпись _____

Срок действия гарантии:

На прибор предоставляется два (2) года гарантийного обслуживания. Гарантия начинается действовать в день передачи товара Потребителю. Пожалуйста, сохраняйте кассовый или товарный чек как подтверждение факта заключения договора купли-продажи, а также иные документы, подтверждающие дату получения товара.

Срок службы: 5 лет со дня передачи товара Потребителю, при использовании в строгом соответствии с настоящей инструкцией по эксплуатации и применимыми техническими стандартами.

Кем выполняется техническое обслуживание?

Техобслуживание выполняется авторизованным сервисным центром.

Информацию об авторизованных сервисных центрах Вы можете узнать на web-сайте evelux.ru.

Если в вашем городе отсутствует авторизованный сервисный центр, Вам следует обратиться по телефону сервиса: +7 (800) 444-37-35 или отправить запрос на сайте www.evelux.ru.

ОБЯЗАТЕЛЬНО СОХРАНЯЙТЕ КАССОВЫЙ ИЛИ ТОВАРНЫЙ ЧЕК, а также иные документы, подтверждающие дату получения товара!

Кассовый или товарный чек является подтверждением покупки, его следует предъявлять при обращении за гарантийным обслуживанием.

Обратите внимание: Если день передачи товара Потребителю установить невозможно, гарантийный срок и срок службы исчисляются со дня изготовления товара.

Что покрывает данная гарантия?

Данная гарантия покрывает неисправности изделия, обусловленные дефектами конструкции или материалов, проявившимися после его покупки в магазине. Данная гарантия относится только к случаям бытового использования изделия. В рамках гарантии предусматривается возмещение затрат, связанных с устранением неисправностей, например, затраты на ремонт, запасные части, выполнение работ и дорожные расходы – при условии, что доступ к технике в целях ремонта не затруднен и не вызывает существенных расходов, и что неисправность вызвана дефектами конструкции или материалов, покрываемыми гарантией. При данных условиях применимы нормы ЕС (№ 99/44/EG). И Замененные запчасти переходят в собственность компании.

Что делает сервисная служба?

Уполномоченная сервисная служба изучит изделие и решит, покрывается ли случай данной гарантией. Если будет решено, что изделие попадает под действие гарантии, то сервисная служба или ее авторизованный партнер произведет либо ремонт неисправного изделия, либо его замену таким же или аналогичным.

Что не покрывает данная гарантия?

- Естественный износ;
- Умышленные повреждения или повреждения вследствие небрежного обращения, обусловленные невнимательностью, несоблюдением инструкций по эксплуатации, неправильной установкой или подключением к электрической сети с напряжением не соответствующим техническим требованиям прибора; повреждения, вызванные химическими или электрохимическими реакциями; повреждения, обусловленные ржавчиной, коррозией или воздействием воды, в том числе, но не ограничиваясь этим, повреждения, вызванные повышенной жесткостью воды, подаваемой в сети водоснабжения; повреждения, вызванные аномальными условиями окружающей среды;
- Расходные материалы и запчасти, в том числе батареи и лампочки;
- Повреждения нефункциональных и декоративных деталей, не влияющих на нормальную работу устройства, том числе любые царапины или возможное различие в цвете.
- Случайные повреждения, вызванные присутствием инородных предметов и/или веществ, а также чисткой или устранением засоров в фильтрах, системах слива или дозаторах моющих средств.
- Повреждения следующих деталей: стеклокерамики, аксессуаров, корзин для посуды и столовых приборов, подающих и сливных труб, уплотнителей, ламп и плафонов для ламп, экранов, ручек, корпуса и частей корпуса (эти детали попадают под действие гарантии, только если сервисный центр предоставит заключение, что причиной повреждений был производственный брак).
- Случаев, если дефекты не были обнаружены специалистом во время визита.
- На ремонт, выполненный неуполномоченными обслуживающими организациями либо неавторизованными сервис-партнерами, а также с использованием неоригинальных запасных частей.
- На ремонт вследствие неправильной установки.
- На повреждения, возникшие при не бытовом использовании товара, например, использующиеся в профессиональных целях или иных целях, связанных с предпринимательской деятельностью.
- Повреждения, возникшие при перевозке товара. Если покупатель самостоятельно осуществляет транспортировку товара домой или по другому адресу, компания не несет ответственности за повреждения, возникшие при перевозке.

Evelux