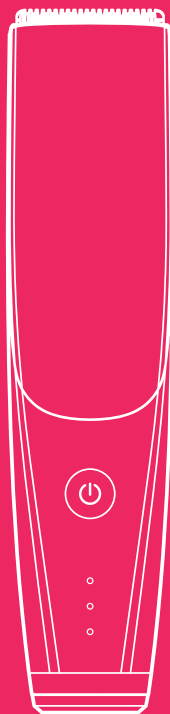


**Тихо стригу –
малыша
берегу!**



**Детская машинка
для стрижки
КТ-3144**



Если у вас возникнут трудности с использованием нашей техники, перед обращением в магазин просим позвонить на горячую линию Kitfort:

8-800-775-56-87

(пн-пт с 9:30 до 17:30 по московскому времени)

info@kitfort.ru

Мы расскажем про особенности работы прибора и проконсультируем по любым другим вопросам

Содержание

Общие сведения	4
Комплектация	4
Устройство машинки для стрижки	5
Подготовка к работе и использование	6
Чистка и обслуживание	8
Уход и хранение	9
Устранение неполадок	10
Технические характеристики	11
Меры предосторожности	13

Общие сведения

Детская машинка для стрижки Kitfort КТ-3144 — это прибор для стрижки волос у детей. Прибор тихий в работе и оснащен вакуумной системой для сбора волос в специальный контейнер. Благодаря вакуумной системе, состриженных волос на полу или на шее и плечах у вашего ребенка будет гораздо меньше. Лезвия из сочетания нержавеющей стали и пластика обеспечивают качественное и тщательное удаление волос. Корпус машинки для стрижки компактен, что в сочетании с длительным временем работы позволяет брать его с собой в дальние поездки и путешествия.

С помощью 2 съемных гребней вы можете выбрать подравнивание длины волос до 3, 6, 9 или 12 мм.

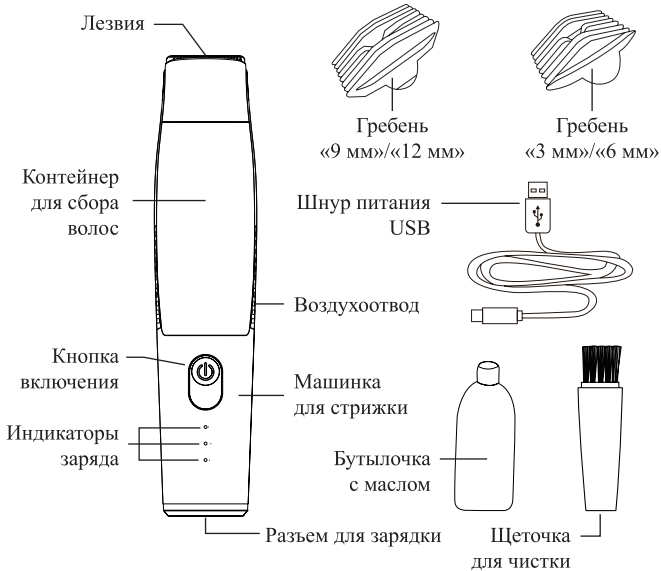
В комплекте к машинке идет щеточка для чистки лезвий. С ее помощью вы можете с легкостью ухаживать за лезвиями и поддерживать их в чистоте и исправном состоянии. Также для более тщательного обслуживания в комплекте идет бутылочка с маслом для смазки лезвий.

Комплектация

1. Машинка для стрижки с установленными лезвиями и контейнером для сбора волос — 1 шт.
2. Гребень «3 мм»/«6 мм» — 1 шт.
3. Гребень «9 мм»/«12 мм» — 1 шт.
4. Щеточка для чистки — 1 шт.
5. Шнур питания USB — 1 шт.
6. Бутылочка с маслом — 1 шт.
7. Руководство по эксплуатации — 1 шт.
8. Коллекционный магнит — 1 шт.*

*опционально

Устройство машинки для стрижки



Нажатием с удержанием **кнопки включения** устройство начинает работу. Второе нажатие на кнопку запускает вакуумную систему, благодаря которой состриженные волосы будут засасываться в контейнер для сбора волос. Третье нажатие отключает машинку для стрижки.

Во время работы **индикаторы заряда** показывают степень заряженности аккумулятора. Минимальный уровень заряда — горит 1 индикатор, максимальный уровень заряда — горят 3 индикатора. Когда аккумулятор почти сел, то будет мигать один индикатор красным цветом.

Во время зарядки количество горящих индикаторов будет показывать степень заряженности аккумулятора.



Зарядить аккумулятор можно с помощью шнура питания USB, идущего в комплекте с устройством.

Подготовка к работе и использование

Подготовка к работе

Распакуйте устройство и удалите весь упаковочный материал.

Зарядите машинку для стрижки. Положите машинку на устойчивую ровную горизонтальную поверхность и подключите шнур питания USB к разъему на корпусе устройства. Подключите шнур питания USB к источнику питания с выходными параметрами $\sim 5\text{ В } 1\text{ А}$. Когда устройство полностью заряжено, все три индикатора будут гореть непрерывно.

Время зарядки полностью разряженного аккумулятора 2 часа.

Если устройством не пользовались в течение длительного времени, зарядите его перед использованием. Для увеличения срока службы батареи не оставляйте прибор разряженным на длительное время. Если вы оставите прибор разряженным, то аккумулятор из-за саморазряда может разрядиться ниже минимального порога и испортиться.

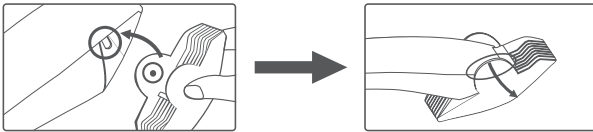
Смажьте лезвия маслом. С завода бутылочка для масла может быть запаяна, для того чтобы масло не выливалось и не сочилось во время транспортировки. Для того чтобы открыть бутылочку с маслом проткните мембрану тонким шилом или иголкой.

Установите контейнер для сбора волос на машинку, просто совместив его с нижней частью корпуса машинки.

Лучший результат бритья достигается на чистых сухих волосах, поэтому перед использованием помойте волосы и просушите их полотенцем или феном.

Установка гребней

Для установки любого гребня расположите его нужной стороной (каждая сторона гребня имеет свою длину стрижки волос) и совместите сначала один выступ на гребне с пазом на машинке для стрижки, затем второй выступ с пазом и зафиксируйте гребень до щелчка.



Для снятия гребня потяните за боковой выступ на гребне на себя и снимите.

Использование

Чтобы включить машинку, нажмите и удерживайте кнопку включения, устройство начнет работу. Чтобы включить вакуумную систему, повторно нажмите на кнопку включения. Для отключения устройства нажмите на кнопку включения в третий раз.

При первом использовании устройства не торопитесь, стригите медленно. Вам нужно привыкнуть к работе устройства.

Примечание. Если вы пользуетесь машинкой впервые, начните с максимальной длины чтобы приспособиться к работе с устройством.

Лезвия должны прилегать плотно, не допускайте бритья под углом. Бритые более эффективно, если брить волосы против их роста. В таком случае лезвия будут приподнимать волосы, а затем срезать их.

Для того чтобы создать ровную границу, используйте лезвие под углом 90 градусов к коже. Если сильно наклонить лезвия и брить под острым углом, то лезвия могут дергать волосы и причинять боль.

Если вам нужно оставить волосы определенной длины, используйте гребни, которые идут в комплекте. Выберите гребень в зависимости от необходимой длины и наденьте его на лезвия.

Внимание! Проверяйте машинку для стрижки перед использованием. Если лезвия или корпус устройства повреждены, не используйте его. Это может привести к травме.

Советы

Если вы пользуетесь машинкой для стрижки впервые, начните с максимальной длины, чтобы приспособиться к работе с устройством.

Если вам нужно оставить волосы определенной длины, используйте гребни. На гребнях указана длина волос в миллиметрах после стрижки.

Соблюдайте гигиену: после использования очищайте лезвия, контейнер для сбора волос и корпус устройства от волос. Отключите устройство, почистите лезвия щеткой и продуйте.

Используйте обычное машинное масло для смазки лезвий. Масло для швейных машин тоже подойдет. Не заливайте в баночку более 2 мл масла, это примерно 2/3 баночки.

Стригите волосы против роста. В таком случае гребень будет поднимать волосы, а лезвия — состригать поднятую прядь на нужную длину.

Следите, чтобы выходной ток устройства, от которого производится зарядка, был не ниже 1 А. Если зарядный ток будет ниже — машинка может не заряжаться, заряжаться очень долго или заряжаться не до конца.

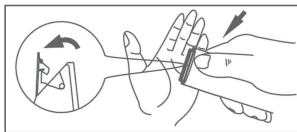
Для того чтобы создать ровную границу, используйте лезвие без гребня под углом 90 градусов к коже. Если сильно наклонить лезвия и брить под острым углом, то лезвия могут дергать волосы или цеплять кожу и причинять боль.

Не используйте устройство для стрижки шерсти животных.

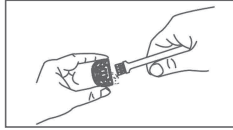
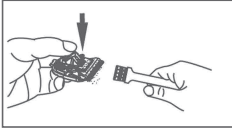
Чистка и обслуживание

Протирайте корпус сухой или влажной тканью.

После каждого сеанса стрижки очищайте лезвия и контейнер для сбора волос, а также фильтр, который находится над кнопкой включения, щеточкой для чистки. Вы также можете дополнительно продуть лезвия. Чистку нужно производить после выключения устройства со снятыми насадками. Допускается протирать лезвия сухой салфеткой. Для того чтобы снять лезвия и почистить, отодвиньте их как показано стрелкой на рисунке и снимите.



Прочистите щеткой для чистки механизм лезвий изнутри, а также их посадочное место.



Раз в несколько использований смазывайте лезвия маслом. Снимите и очистите лезвия от остатков волос. Капните 1–2 капли масла на лезвия и включите машинку на 30–60 секунд. Выключите устройство. Излишки масла удалите бумажной или тканевой салфеткой.

Внимание! Запрещается мыть лезвия или корпус устройства в воде. Избегайте попадания капель на лезвия или на корпус устройства.

Контейнер для сбора волос можно мыть под струей воды. Перед установкой на устройство тщательно просушите его.

Лезвия являются хрупкими деталями. В случае их повреждения не используйте устройство.

Уход и хранение

Храните машинку для стрижки в сухом и прохладном месте, недоступном для детей.

Регулярно смазывайте лезвия маслом. Смазывать лезвия рекомендуется каждые 3–5 использований в зависимости от интенсивности использования.

Перед длительным хранением тщательно почистите лезвия и смажьте их маслом.

Храните устройство при температуре от 0 до 40 °С. Если машинка не используется в течение длительного времени, заряжайте ее каждые три месяца, чтобы предотвратить повреждение батареи.

Устранение неполадок

Машинка для стрижки не включается, индикация не горит

Возможная причина	Решение
Разряжен аккумулятор	Зарядите устройство, как указано в главе «Подготовка к работе»
Лезвия заблокированы	Почистите лезвия щеткой для чистки

Машинка для стрижки не заряжается, индикация не горит

Возможная причина	Решение
Нет напряжения в сети	Проверьте напряжение в сети
Неисправен разъем устройства, от которого производится зарядка	Попробуйте зарядить устройство от другого зарядного устройства
Поврежден шнур питания USB	Замените шнур питания USB на исправный
Источник питания разряжен или не включен (компьютер, пауэрбанк)	Зарядите или включите источник питания (компьютер, пауэрбанк)
Шнур USB неплотно подключен к разъему на устройстве или к источнику питания	Проверьте соединение шнура USB с устройством и с источником питания

Машинка для стрижки включается и сразу отключается

Возможная причина	Решение
Разряжен аккумулятор	Зарядите устройство, как указано в главе «Подготовка к работе»

Машинка для стрижки дергает волосы

Возможная причина	Решение
Лезвия загрязнены	Снимите лезвия, очистите и смажьте их, как это указано в главе «Чистка и обслуживание»

Устройство не засасывает волосы

Возможная причина	Решение
Загрязнен фильтр, который находится под контейнером для сбора волос	Почистите фильтр
Вы не нажали на кнопку включения во второй раз	Вакуумная система включается на второе нажатие после включения устройства
Вакуумная система сломалась	Обратитесь в сервисный центр

Если ваша ситуация не отображена выше, пишите нам на адрес info@kitfort.ru, приложив фотографии или видеофайлы, фиксирующие вашу проблему. Пришлите также фотографию наклейки с серийным номером, расположенную на дне или на задней части корпуса устройства.

По вопросам приобретения расходных материалов или аксессуаров пишите нам на info@kitfort.ru.

Технические характеристики

1. Питание: USB ===5 В, 1 А
2. Мощность: 5 Вт
3. Аккумулятор: Li-Ion 3,7 В, 0,8 А*ч (2,96 Вт*ч)
4. Класс защиты от поражения электрическим током: III
5. Материал лезвий: нержавеющая сталь + пластик
6. Ширина режущей части лезвий: 40 мм
7. Время зарядки: 2 ч



8. Время работы: 1 ч
9. Длина шнура питания USB: 0,7 м
10. Размер устройства: 38 × 50 × 189 мм
11. Размер упаковки: 165 × 60 × 232 мм
12. Вес нетто: 0,21 кг
13. Вес брутто: 0,40 кг

Срок службы: 2 года

Срок гарантии: 1 год

Товар сертифицирован:



Производитель: Вэньчжоу Прайтек Индастриэл Ко., Лтд. №103 Хун Дянь Саус Роуд, Лучэн, Вэньчжоу, Чжэцзян, Китай.

Импортер: ООО «Аэро-Трейд». 197022, г. Санкт-Петербург, Инструментальная ул., д. 3, лит. X, офис 1.

Страна происхождения: Китай.

Уполномоченная организация для принятия претензий на территории РФ: ООО «Аэро-Трейд». 197022, г. Санкт-Петербург, Инструментальная ул., д. 3, лит. X, офис 1.

Горячая линия производителя: 8-800-775-56-87 (пн-пт с 9:30 до 17:30 по московскому времени), info@kitfort.ru

Адреса сервисных центров вы можете узнать у оператора горячей линии или на сайте kitfort.ru

Требуется особая утилизация. Во избежание нанесения вреда окружающей среде необходимо отделить данный объект от обычных отходов и утилизировать его наиболее безопасным способом, например, сдать в специальные места по утилизации.

Месяц и год изготовления указаны на нижней стороне упаковочной коробки.

Производитель имеет право на внесение изменений в дизайн, комплектацию, а также в технические характеристики изделия в ходе совершенствования своей продукции без дополнительного уведомления об этих изменениях.

Условия гарантии

Засорение лезвий не является гарантийным случаем. Во избежание засорения требуется проводить очистку, как это указано в руководстве по эксплуатации.

Не допускайте попадания влаги на лезвия и не стригите мокрые волосы. Лезвия выполнены из нержавеющей стали, однако при постоянном контакте с водой они могут начать ржаветь или покрываться пятнами из-за присутствующих в воде частичек железа и иных примесей. Появление пятен на лезвиях вследствие попадания на них влаги не является гарантийным случаем.

Механическое повреждение корпуса, аксессуаров или составных частей устройства не является гарантийным случаем.

Меры предосторожности

Пожалуйста, внимательно прочтите инструкцию по эксплуатации. Обратите особое внимание на меры предосторожности. Всегда держите инструкцию под рукой.

1. Устройство предназначено для использования в бытовых условиях и может применяться в квартирах, загородных домах, гостиничных номерах, офисах и других подобных местах для непромышленной и некоммерческой эксплуатации.
2. Используйте прибор только по назначению и в соответствии с указаниями, изложенными в данном руководстве. Нецелевое использование устройства будет считаться нарушением условий надлежащей эксплуатации.
3. Для предотвращения поражения электрическим током не погружайте устройство в воду и другие жидкости. Не допускайте попадания капель воды на корпус устройства.
4. Детям, людям с ограниченными физическими, сенсорными или умственными способностями, а также лицам, не обладающим достаточными знаниями и опытом, разрешается пользоваться прибором только под контролем лиц, ответственных за их безопасность, или после инструктажа по эксплуатации устройства.

5. Не позволяйте детям играть с прибором.
6. Будьте осторожны при снятии и чистке лезвий, они острые.
7. Не допускайте падения прибора и не подвергайте его ударам.
8. Храните устройство в недоступных детям местах.
9. Используйте только предлагаемые производителем аксессуары или комплектующие. Использование иных дополнительных принадлежностей может привести к поломке устройства или получению травм.
10. Заряжайте прибор не более 2 часов подряд, иначе аккумулятор испортится.
11. При повреждении шнура питания его следует заменить специальным шнуром или комплектом, полученным у изготовителя или сервисной службы.
12. Держите устройство вдали от источников тепла, а также от огня и искр.
13. Обеспечьте необходимую вентиляцию при зарядке вокруг устройства. После зарядки отсоедините шнур питания USB сначала от источника питания, затем от устройства.
14. Не наклоняйте сильно лезвия и не брейте под острым углом, так как лезвия могут дергать волосы или цеплять кожу и причинять боль.
15. Не используйте устройство для стрижки шерсти животных.
16. Во время стрижки детей соблюдайте особую осторожность.

IM-1





Kitfort

Всегда что-то новенькое!

Kitfort — современный и креативный бренд, который предлагает покупателям не только качественные товары по выгодной цене, но и радует подарками, конкурсами и живым интерактивом! Тысячи пользователей следят за нашими обновлениями и розыгрышами в социальных сетях. Присоединяйтесь к нам и вы!

Приветствуем вас в нашей группе «ВКонтакте»! Каждую неделю мы разыгрываем там десятки призов бытовой техники Kitfort. Участвуйте в морских боях, лотереях, творческих конкурсах и делайте репосты. Адрес группы: vk.com/kitfort

Если вы любите смотреть видео, введите в поиске YouTube: «Kitfort Show» и наслаждайтесь веселыми скетчами на нашем канале. В каждом новом выпуске мы разыгрываем самые популярные товары и новинки компании за комментарии от подписчиков. А содержание видеороликов заставит вас от души посмеяться и стать нашим другом и ценителем того, что мы делаем.

Подписывайтесь и будьте в деле вместе с Kitfort!

info@kitfort.ru

8-800-775-56-87