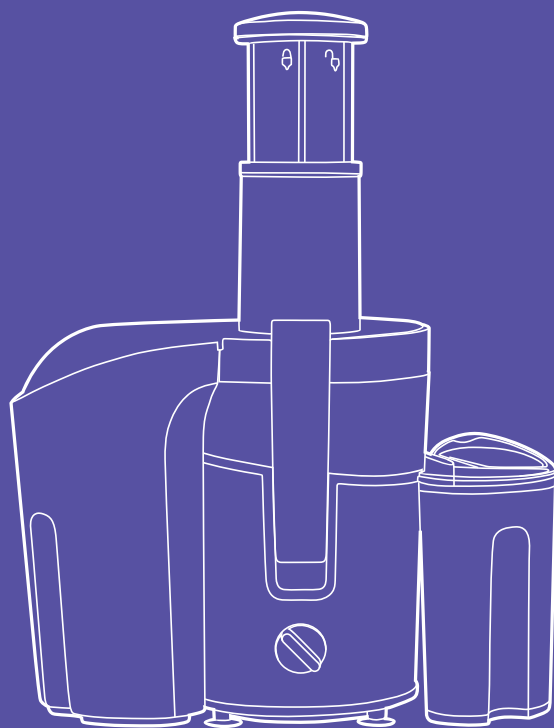


**Самый
сок!**



**Центробежная
соковыжималка КТ-1138**

Если у вас возникнут трудности с использованием нашей техники, перед обращением в магазин просим позвонить на горячую линию Kitfort:

8-800-775-56-87

(пн-пт с 9:30 до 17:30 по московскому времени)

info@kitfort.ru

Мы расскажем про особенности работы прибора и проконсультируем по любым другим вопросам

Содержание

Общие сведения	4
Комплектация	4
Устройство соковыжималки.....	5
Подготовка к работе и использование	7
Чистка и обслуживание	10
Уход и хранение	11
Устранение неполадок	11
Технические характеристики	13
Меры предосторожности	14

Общие сведения

Центробежная соковыжималка КТ-1138 позволяет отжимать сок из фруктов, овощей и зелени с сохранением всех его полезных компонентов: витаминов, аминокислот и минералов. Соковыжималка легко собирается и просто моется после работы.

В центробежной соковыжималке используется технология отжима сока при помощи центрифуги. Продукт попадает в фильтр, выполненный по принципу центрифуги, где на высоких оборотах сок отделяется от «сухого» тертого продукта (жмыха) и подается через патрубок в контейнер для сбора сока. Жмых с помощью фильтра сбрасывается в контейнер для жмыха.

Центробежная соковыжималка позволяет отжимать практически любые фрукты, овощи и зелень. Для продуктов разной твердости предусмотрено 2 скорости. За счет большого диаметра загрузочной горловины можно загружать крупные продукты: целые яблоки, морковь и т.д. Также, благодаря высокой мощности двигателя, данная соковыжималка подходит для отжима сока в больших объемах. В контейнере для сока предусмотрен щелевой фильтр для отделения пены от сока.

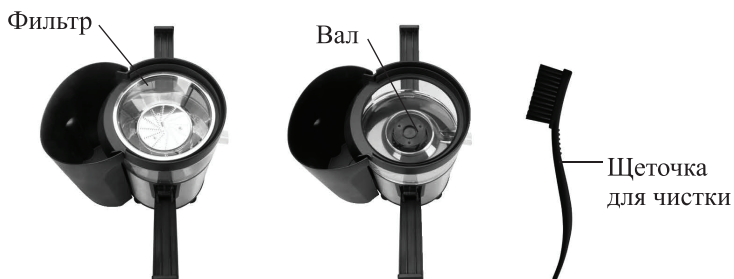
Соковыжималка оснащена ножками на присосках, что придает дополнительную устойчивость прибору. На дне соковыжималки есть отсек для хранения шнура питания.

Комплектация

1. Соковыжималка — 1 шт.
 - Моторный блок — 1 шт.
 - Чаша — 1 шт.
 - Фильтр — 1 шт.
 - Крышка — 1 шт.
2. Толкатель с крышкой — 1 шт.
3. Контейнер для жмыха — 1 шт.
4. Контейнер для сока с крышкой и щелевым фильтром — 1 шт.
5. Щеточка для чистки — 1 шт.
6. Руководство по эксплуатации — 1 шт.
7. Коллекционный магнит — 1 шт. *

*опционально

Устройство соковыжималки



Благодаря эффективной работе двигателя, соковыжималка может работать в непрерывном режиме 10 минут в зависимости от условий отжима. По прошествии этого времени необходимо отключить прибор и дать двигателю остыть в течение получаса.

В конструкции соковыжималки предусмотрен переключатель безопасности, который препятствует включению устройства в разобранном или неправильно собранном виде. При установке блокирующих фиксаторов на крышку происходит нажатие скрытого защитного выключателя, расположенного внутри корпуса. Если крышка не установлена или установлена неправильно, соковыжималка не включится.

Корпус соковыжималки выполнен из нержавеющей стали, выдерживающей большие нагрузки. Все части соковыжималки легко протереть салфеткой или тканью. Двигатель крепится к верхней части моторного блока через резиновые подвесы, что уменьшает скручивающую нагрузку на корпус во время отжима сока и снижает уровень шума и вибраций.

Чаша, крышка и толкатель сделаны из пищевой пластмассы и хорошо выдерживают нагрузки, возникающие во время отжима сока. Крышка прозрачная, так что вы можете следить за процессом отжима в деталях и вовремя заметить, если чаша переполнена. Контейнер для сока также прозрачный, на корпусе контейнера расположена мерная шкала, поэтому вы всегда сможете легко определить объем отжатого сока.

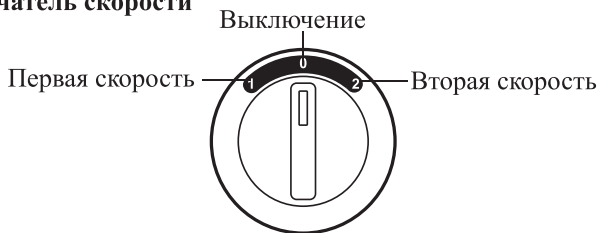
Фильтр сделан из нержавеющей стали с пластиковыми креплениями, что делает его прочным и не подверженным коррозии. Фильтр легко извлекается и устанавливается.

Ножки выполнены из специальной резины с присосками, они удерживают соковыжималку на столе и гасят вибрации, возникающие при работе.

Для удобства ухода за соковыжималкой в комплекте предусмотрена щеточка для чистки, что позволит без труда очистить фильтр при его загрязнении. Специальный отсек под крышкой толкателя можно использовать для хранения щеточки.

Сборка и разборка соковыжималки занимает примерно одну минуту.

Переключатель скорости



Положения переключателя скорости:

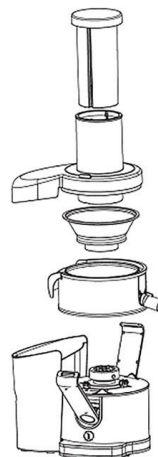
1. «0» — соковыжималка выключена.
2. «1» — медленный отжим сока. Подходит для отжима продуктов с большим содержанием сока, таких как томаты, персики (без косточек), яблоки (без черенка).
3. «2» — быстрый отжим сока. Подходит для отжима продуктов с меньшим содержанием сока, таких как морковь и брокколи.

Подготовка к работе и использование

Перед первым использованием разберите соковыжималку и промойте все съемные детали и емкости в теплой воде, используя средство для мытья посуды и мягкую губку, и тщательно высушите. Это устранит следы пыли от хранения и производственной смазки. Протрите моторный блок соковыжималки влажной, а затем сухой тканью и тщательно высушите перед включением. Не погружайте шнур питания и моторный блок в воду или любые другие жидкости.

Сборка

1. Перед сборкой проверьте, что соковыжималка отключена от сети.
2. Установите моторный блок на ровную поверхность.
3. Установите контейнер для жмыха слева от моторного блока, соединив его с выступающей частью дна соковыжималки.
4. Установите чашу на моторный блок так, чтобы патрубок для выхода сока указывал в противоположную сторону от контейнера для жмыха. Три выступа на дне чаши и патрубок для выхода сока должны войти в углубления на моторном блоке.
5. Установите фильтр в чашу. Надавите на него сверху до щелчка, чтобы зафиксировать фильтр на моторном блоке. Проверьте свободно ли вращается фильтр.
6. Установите крышку на чашу так, чтобы загрузочная горловина располагалась над фильтром.
7. Накиньте фиксаторы на выступы на крышке и прижмите их к корпусу. Если все собрано правильно, то фиксаторы легко зафиксируются на крышке.
8. Вставьте щелевой фильтр в пазы в контейнере для сока и закройте контейнер крышкой.
9. Подставьте контейнер для сока под патрубок для выхода сока.
10. Наденьте крышку толкателя на толкатель. Для этого установите крышку так, чтобы значок стрелочки на крышке толкателя совпал со значком открытого замка на самом толкателе. Затем поверните крышку толкателя по часовой стрелке в сторону закрытого замка.
11. Вставьте толкатель в загрузочную горловину. Для этого совместите выступ на внутренней части загрузочной горловины с пазом на толкателе.



Использование

1. Подготовьте продукты к отжиму. Вымойте их, при необходимости очистите от кожуры, удалите косточки и нарежьте.

Примечание. Косточки большого размера необходимо удалять всегда. Продукты с толстой кожурой необходимо предварительно очищать. Рекомендуется избегать использования незрелых продуктов, так как это может привести к забиванию фильтра и потребует его очистки.

2. Установите собранную соковыжималку на ровную устойчивую горизонтальную сухую поверхность на расстоянии не менее 10 см от стен и других предметов и не менее 10 см от края стола. Сверху оставьте свободное место для беспрепятственного использования толкателя. Рекомендуется уложить излишки шнура в отсек на дне моторного блока.
3. Убедитесь, что переключатель скорости повернут в положение «0» и подключите соковыжималку к сети электропитания.
4. Включите соковыжималку, повернув переключатель скорости против часовой стрелки в положение «1» для отжима продуктов с высоким содержанием сока. Для отжима продуктов с низким содержанием сока переведите переключатель скорости по часовой стрелке в положение «2».
5. Соковыжималка начнет набирать скорость. Подачу продукта можно начинать через 10–15 секунд.

Внимание! Не включайте соковыжималку с продуктами! Сначала включите пустую соковыжималку, а затем загружайте продукты

6. Подавайте продукты в загрузочную горловину. Используйте толкатель для проталкивания фруктов по загрузочной горловине.

Внимание! Во время работы соковыжималки не пытайтесь подтолкнуть ингредиенты руками или другими предметами. Используйте только толкатель. Не перегружайте прибор и добавляйте ингредиенты, когда жмых от предыдущей порции продуктов перестает выходить.

Внимание! Подача слишком большого количества продуктов и чрезмерное давление на толкатель может привести к замедлению работы соковыжималки, застреванию продуктов, вытеканию сока из чаши на корпус и повреждению прибора.

7. По окончании приготовления дождитесь полного выхода жмыха, затем остановите работу соковыжималки, повернув переключатель в положение «0». Подождите, пока вращение остановится. Затем отключите соковыжималку от сети электропитания.

Советы

Максимальное время непрерывной работы соковыжималки составляет 10 минут. Затем необходимо сделать перерыв 30 минут, чтобы дать двигателю остыть. За это время можно подготовить следующую порцию продуктов на отжим. Среднее время отжима килограмма яблок составляет полторы минуты.

Сначала включите соковыжималку, дождитесь разгона до максимальной скорости в течение 10–15 секунд, потом подавайте продукт. В противном случае в момент разгона мотора усилия на валу может не хватить, и соковыжималку заклинит. Это может привести к выходу прибора из строя.

После загрузки продуктов в работающую соковыжималку процесс отжима начинается немедленно. Выброс жмыха начинается сразу, а выход сока начинается через несколько секунд после подачи продукта. Это связано с тем, что сок протекает через чашу и патрубок с естественной скоростью под воздействием силы тяжести.

Фрукты и овощи можно подавать по несколько штук одновременно. Не подавайте слишком много продукта. Чем тверже продукт и чем больше с него получается жмыха, тем меньшее количество продукта следует подавать. Соковыжималке

требуется некоторое время, чтобы отжать сок и выбросить жмых. Если подача продукта будет чрезмерной, возникнет перегрузка и качество отжима ухудшится.

Если отжатый сок начинает густеть или двигатель начинает работать медленнее, необходимо отключить соковыжималку и очистить фильтр.

В загрузочную горловину продукты можно подавать целиком, без предварительной нарезки. Например, яблоки, груши. Имейте в виду, что при подаче продуктов целиком, косточки перемалываются и могут попадать в сок. Продукты, которые не входят в горловину, необходимо разрезать на части. Если их загружать целиком, то они могут застрять в горловине, и вам придется остановить работу соковыжималки для того, чтобы их извлечь. Слишком маленькие кусочки продукта могут вылетать из загрузочной горловины во время работы. При отжиме ягод или других мелких продуктов не закладывайте их слишком много. Подавайте продукты не спеша, равными порциями. Мы рекомендуем использовать для подачи таких продуктов ложку. Используйте ложку только для насыпания продукта в загрузочную горловину, а для проталкивания внутрь, если это требуется, используйте толкатель.

Внимание! Проталкивание продуктов руками или с помощью предметов (кроме толкателя) может привести к травмам и повреждению прибора.

Помните, если вы подадите в соковыжималку слишком много продукта, продукты застрянут или возникнет перегрузка, в результате которой из-за чрезмерного давления составные части соковыжималки могут повредиться.

Если продукты в соковыжималке застряли, немедленно выключите ее и устраните причину застревания. Не пытайтесь включить соковыжималку повторно без устранения застревания, т.к. это может привести к срабатыванию токовой защиты или к перегреву мотора и выходу прибора из строя. Для избегания застревания продуктов загружайте продукты в загрузочную горловину только тогда, когда прибор работает.

Во время отжима не прилагайте к толкателю большого усилия. Если с усилием проталкивать продукт толкателем в подающее отверстие, то режим работы соковыжималки может нарушиться, возникнет перегрузка и перегрев мотора, что может привести к выходу соковыжималки из строя.

По окончании отжима не выключайте соковыжималку сразу, дождитесь полного выхода жмыха и сока, затем выключите. Это поможет затем разобрать соковыжималку без излишних усилий.

Плоды с твердыми косточками или твердыми семенами следует предварительно очистить от косточек, в противном случае соковыжималка может повредиться. Фрукты с мелкими и более мягкими косточками (яблоки, айва, виноград, апельсины, красная смородина, малина и т.п.) можно отжимать вместе с косточками. Только регулируйте подачу продукта, не допускайте перегрузки и следите, чтобы соковыжималка успевала выбрасывать жмых, потому что косточки в конечном итоге уходят в жмых.

При отжиме фруктов с косточками они могут дробиться, и вещества из ядер попадут в сок. Например, это может произойти с виноградными косточками. Дробление косточек зависит от сорта и степени зрелости.

При отжиме мягких продуктов возможен выход мякоти вместе с соком. Также немного мякоти может содержаться в морковном, свекольном соке и соке некоторых других продуктов. Это является особенностью работы соковыжималки и

не считается неисправностью. Количество мякоти, попадающей в сок, зависит от сорта и степени зрелости и сочности отжимаемых продуктов. Также на количество мякоти в соке может влиять темп подачи продукта в загрузочную горловину. Попробуйте подавать больше или, наоборот, меньше.

Щелевой фильтр в крышке контейнера для сока служит для отделения пены, образующейся при отжиме. При наливании отжатого сока щелевой фильтр препятствует попаданию пены в стакан с соком.

В процессе работы регулярно выключайте соковыжималку, снимайте крышку и удалите накопившийся жмых на внутренней части крышки, а также на фильтре. Следите, чтобы сок или пореобразный продукт не переполняли чашу, не проливались на моторный блок и не попадали на вал соковыжималки. Для работы с продуктами с высоким содержанием сока рекомендуем вам работать на 1 скорости. При работе на второй скорости количество получаемого сока уменьшается.

Жмых можно использовать для приготовления различных блюд. Например, морковный жмых можно смешать с тертым чесноком и майонезом, а из яблочного жмыха можно приготовить компот или повидло.

Чистка и обслуживание

Перед очисткой, разборкой/сборкой и хранением прибора убедитесь, что соковыжималка выключена, шнур питания отсоединен от сети.

Для разборки соковыжималки вначале отщелкните и откиньте фиксаторы. Для этого необходимо поддеть фиксатор снизу, где он соединяется с моторным блоком, и потянуть на себя до щелчка. Затем снимите крышку. Если на крышку налип жмых, удалите его. Чтобы снять фильтр, аккуратно поднимите чашу. Это позволит отсоединить фильтр от приводного вала. Затем извлеките фильтр, поддев его с противоположных сторон за края. Чтобы разобрать контейнер для сока, снимите с него крышку, затем выньте фильтр из пазов.

Мойте все съемные части соковыжималки сразу после использования и между отжимом разных продуктов в теплой воде, используя моющее средство для посуды и неабразивную губку. Не используйте металлические мочалки, щетки и абразивные чистящие средства. Не мойте прибор и аксессуары в кипящей воде. Не используйте для мытья посудомоечную машину. Для очистки фильтра используйте щеточку, идущую в комплекте. Поместите фильтр под струю воды нижней частью вверх и счищайте остатки продуктов щеточкой. Затем рекомендуется перевернуть фильтр и повторить процедуру. После мойки вытрите и высушите все вымытые части.

Крышку толкателя можно отделить от основной оси. Для этого поворачивайте крышку толкателя до тех пор, пока стрелка на крышке не укажет на значок открытого замка на верхней части толкателя. Чтобы снова закрыть крышку, поместите ее на толкатель так, чтобы крышка указывала на значок открытого замка. Затем поворачивайте ее, пока стрелка не укажет на значок закрытого замка.

Не мойте моторный блок под струей воды. Протрите его влажной тканью и вытрите насухо. Не допускайте попадания воды и сока на корпус в районе вала двигателя. Если в это место пролилась жидкость, немедленно вытрите ее и тщательно просушите моторный блок перед следующим включением.

Уход и хранение

Храните соковыжималку в собранном виде в сухом и прохладном месте, недоступном для детей.

Не допускайте попадания прямых солнечных лучей на соковыжималку.

Если устройство не используется длительное время, разберите его, вымойте при необходимости, высушите и уберите в коробку или пакет для защиты от пыли и грязи.

Устранение неполадок

Соковыжималка не включается

Возможная причина	Решение
Нет напряжения в сети	Проверьте наличие напряжения в сети
Перегрев мотора	Отключите соковыжималку от сети. Дайте остыть 1–2 часа
Неправильно закреплены фиксаторы	Проверьте установку крышки. Она должна лежать ровно, не создавая зазоров. Проверьте, что фиксаторы плотно прилегают к крышке и зафиксированы

Нарушения в работе двигателя во время отжима (остановка, замедление)

Возможная причина	Решение
Фильтр заблокирован	Выключите соковыжималку и отключите ее от сети, затем очистите фильтр, как указано в главе «Чистка и обслуживание»
Подача слишком большого количества продукта или чрезмерное давление на толкатель	Уменьшите количество подаваемого продукта или снизьте силу давления на толкатель

Отжимается мало сока/жмых содержит много влаги

Возможная причина	Решение
Слишком быстрая загрузка продуктов	Замедлите подачу продуктов в загрузочную горловину
Фильтр заблокирован	Выключите соковыжималку и отключите ее от сети, затем очистите фильтр, как указано в главе «Чистка и обслуживание»



Сок вытекает между крышкой и чашей/сок стекает по основанию соковыжималки

Возможная причина	Решение
Фильтр/патрубок заблокирован или чаша переполнена	Очистите фильтр, патрубок для выхода сока и чашу
Слишком высокая скорость отжима	Переведите переключатель скорости в положение «1»
Подача слишком большого количества продукта или чрезмерное давление на толкатель	Уменьшите количество подаваемого продукта или снизьте силу давления на толкатель

Сок разбрызгивается из патрубка для выхода сока

Возможная причина	Решение
Слишком быстрая загрузка продуктов	Замедлите подачу продуктов в загрузочную горловину и ослабьте давление на толкатель
Слишком высокая скорость отжима	Переведите переключатель скорости в положение «1»

Пластиковые части прибора окрасились после измельчения некоторых продуктов

Возможная причина	Решение
Некоторые продукты, такие как морковь, могут оставить цветные пятна на пластиковых частях прибора	Для удаления пятен протрите их тканью или салфеткой, смоченной в пищевом масле, затем вымойте пластиковые части прибора, как указано в главе «Чистка и обслуживание»

Если ваша ситуация не отображена выше, пишите нам на адрес info@kitfort.ru, приложив фотографии или видеофайлы, фиксирующие вашу проблему. Пришлите также фотографию наклейки с серийным номером, расположенной на дне или на задней части корпуса устройства.

По вопросам приобретения расходных материалов или аксессуаров пишите нам на info@kitfort.ru.

Технические характеристики

1. Напряжение: ~220–240 В, 50/60 Гц
2. Мощность: 800 Вт
3. Класс защиты от поражения электрическим током: II
4. Скорость вращения вала на 1 скорости: 12000 об/мин $\pm 15\%$
5. Скорость вращения вала на 2 скорости: 15500 об/мин $\pm 15\%$
6. Емкость контейнера для сока: 1 л
7. Емкость контейнера для жмыха: 3 л
8. Диаметр загрузочной горловины: 74 мм
9. Уровень шума: ≤ 80 дБ
10. Длина шнура: 0,9 м
11. Размер устройства: 380 × 208 × 418 мм
12. Размер упаковки: 322 × 272 × 415 мм
13. Вес нетто: 3,8 кг
14. Вес брутто: 4,6 кг

Срок службы: 2 года

Срок гарантии: 1 год

Товар сертифицирован



Производитель: Ят Фун Илектрикэл Эплаенс Ко., Лтд. Дакань, Хуанцзян Таун, Дунгуань, Гуандун, Китай.

Импортер: ООО «Аэро-Трейд». 197022, г. Санкт-Петербург, Инструментальная ул., д. 3, лит. X, офис 1.

Страна происхождения: Китай.

Уполномоченная организация для принятия претензий на территории РФ: ООО «Аэро-Трейд». 197022, г. Санкт-Петербург, Инструментальная ул., д. 3, лит. X, офис 1.

Горячая линия производителя: 8-800-775-56-87 (пн-пт с 9:30 до 17:30 по московскому времени), info@kitfort.ru

Адреса сервисных центров вы можете узнать у оператора горячей линии или на сайте kitfort.ru

Требуется особая утилизация. Во избежание нанесения вреда окружающей среде необходимо отделить данный объект от обычных отходов и утилизировать его наиболее безопасным способом, например, сдать в специальные места по утилизации.

Месяц и год изготовления указаны на нижней стороне упаковочной коробки.

Производитель имеет право на внесение изменений в дизайн, комплектацию, а также в технические характеристики изделия в ходе совершенствования своей продукции без дополнительного уведомления об этих изменениях.

Условия гарантии

Механическое повреждение корпуса, аксессуаров или составных частей устройства не является гарантийным случаем.

Выход соковыжималки из строя при попадании жидкости в моторный блок, на вал вращения или шнур питания не является гарантийным случаем.

Повреждение частей соковыжималки вследствие перегрузки не является гарантийным случаем. Чтобы этого избежать, подавайте продукты медленно и дожи-

дайте, пока предыдущая порция продукта отождется. Загружайте новую порцию, когда сок и жмых перестанут выходить. Не превышайте максимальное время работы соковыжималки (10 минут).

Образование пятен на металлических частях является следствием несоблюдения правил чистки и хранения устройства. Появление пятен не является гарантийным случаем.

Окрашивание пластиковых и других частей соковыжималки, соприкасающихся с продуктами, является нормальным и не считается гарантийным случаем. Как очистить окрашенные части, смотрите в главе «Устранение неполадок».

Меры предосторожности

Пожалуйста, внимательно прочтите инструкцию по эксплуатации. Обратите особое внимание на меры предосторожности. Всегда держите инструкцию под рукой.

1. Устройство предназначено для использования в бытовых условиях и может применяться в квартирах, загородных домах, гостиничных номерах, офисах и других подобных местах для непромышленной и некоммерческой эксплуатации.
2. Используйте соковыжималку только по назначению и в соответствии с указаниями, изложенными в данном руководстве. Нецелевое использование устройства будет считаться нарушением условий надлежащей эксплуатации.
3. Перед подключением устройства к электрической розетке убедитесь, что параметры электропитания, указанные на нем, совпадают с параметрами используемого источника питания.
4. Для предотвращения поражения электрическим током не погружайте устройство в воду и другие жидкости.
5. Не переносите соковыжималку, взявшись за шнур питания. Не тяните за шнур питания при отключении вилки от розетки.
6. Не используйте устройство, если шнур питания, вилка или другие части соковыжималки повреждены. Во избежание поражения электрическим током не разбирайте устройство самостоятельно — для его ремонта обратитесь к квалифицированному специалисту. Помните, неправильная сборка устройства повышает опасность поражения электрическим током при эксплуатации.
7. Детям, людям с ограниченными физическими, сенсорными или умственными способностями, а также лицам, не обладающим достаточными знаниями и опытом, разрешается пользоваться соковыжималкой только под контролем лиц, ответственных за их безопасность, или после инструктажа по эксплуатации устройства. Не позволяйте детям играть с соковыжималкой.
8. Контролируйте работу соковыжималки, когда рядом находятся дети или домашние животные.
9. Не оставляйте работающую соковыжималку без присмотра. Выключите ее и отключите от сети, если не используете прибор длительное время или перед проведением обслуживания.

10. Устанавливайте соковыжималку только на устойчивую горизонтальную поверхность на расстоянии не менее 10 см от стены и края стола. Оставьте свободное место сверху для беспрепятственной работы толкателя.
11. Не пытайтесь обойти блокировку включения устройства.
12. Избегайте контакта с движущимися частями.
13. Не используйте прибор непрерывно дольше 10 минут. После этого необходимо сделать перерыв не менее чем на 30 минут, чтобы прибор остыл.
14. Используйте для проталкивания ингредиентов в загрузочное отверстие только толкатель. Не используйте для этого посторонние предметы во избежание травм и повреждения соковыжималки.
15. Перед началом отжима включите пустую соковыжималку, дождитесь разгона до максимальной скорости в течение 10–15 секунд и только потом подавайте продукт. В противном случае в момент разгона мотора усилия на валу может не хватить, и соковыжималку заклинит. Это может привести к выходу прибора из строя.
16. Не допускайте попадания воды и сока на корпус в район оси двигателя.
17. Не допускайте падения соковыжималки и не подвергайте ее ударам.
18. Храните устройство в недоступных детям местах.
19. Используйте только предлагаемые производителем аксессуары или комплектующие. Использование иных дополнительных принадлежностей может привести к поломке устройства или получению травм.
20. Если из корпуса устройства вытекает сок, прибором пользоваться нельзя.
21. При повреждении шнура питания его замену во избежание опасности должны производить изготовитель, сервисная служба или подобный квалифицированный персонал.
22. Избегайте попадания жидкостей, порошков и посторонних предметов внутрь корпуса устройства, на шнур питания и органы управления.
23. Не перегружайте мотор большим количеством продуктов.
24. Не давите на толкатель слишком сильно, это может привести к замедлению работы соковыжималки, застреванию продуктов, вытеканию сока из чаши на корпус и повреждению прибора.

IM-1



Всегда что-то новенькое!

Kitfort — современный и креативный бренд, который предлагает покупателям не только качественные товары по выгодной цене, но и радует подарками, конкурсами и живым интерактивом! Тысячи пользователей следят за нашими обновлениями и розыгрышами в социальных сетях. Присоединяйтесь к нам и вы!

Приветствуем вас в нашей группе «ВКонтакте»! Каждую неделю мы разыгрываем там десятки призов бытовой техники Kitfort. Участвуйте в морских боях, лотереях, творческих конкурсах и делайте репосты. Адрес группы: vk.com/kitfort

Если вы любите смотреть видео, введите в поиске YouTube: «Kitfort Show» и наслаждайтесь веселыми скетчами на нашем канале. В каждом новом выпуске мы разыгрываем самые популярные товары и новинки компании за комментарии от подписчиков. А содержание видеороликов заставит вас от души посмеяться и стать нашим другом и ценителем того, что мы делаем.

Подписывайтесь и будьте в деле вместе с Kitfort!

info@kitfort.ru

8-800-775-56-87