

# User Manual



## NAVITEL R480 2K

Digital Portable recorder

CZ

DE

EE

EN

HU

LT

LV

PL

RO

RU

SK

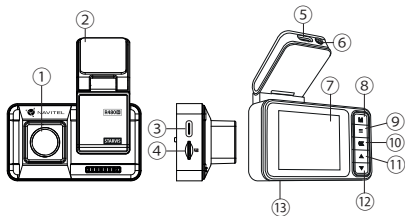
UA

# Úvod

Vážený zákazníku!

Děkujeme Vám za nákup produktu NAVITEL®.

NAVITEL R480 2K je multifunkční digitální video rekordér (DVR) s vysokým rozlišením, s mnoha funkcemi a vlastnostmi, které jsou popsány v této uživatelské příručce. Před použitím zařízení si prosím pečlivě přečtěte tuto příručku a uchovejte ji pro pozdější použití.



## Vnější vzhled

- |                          |            |
|--------------------------|------------|
| 1. Objektiv              | 8. Režim   |
| 2. Držák na čelní sklo   | 9. Menu    |
| 3. Port pro připojení PC | 10. OK     |
| 4. Slot microSD          | 11. Nahoru |
| 5. Nabíjecí port         | 12. Dolů   |
| 6. Port pro zadní kameru | 13. Reset  |
| 7. Displej               |            |

## Obsah balení

- DVR NAVITEL R480 2K
- Držák na čelní sklo
- Autonabíječka 12/24 V
- Zadní kamera
- Uživatelská příručka
- Záruční list
- Dárkový poukaz
- Elektrostatická folie

## CZ Specifikace

Model	NAVITEL R480 2K
Čip	CV7327
Displej	2", 320×240, IPS
Senzor kamery	SONY IMX335 (2K)
Formát záznamu videa	MOV
Rozlišení videa	2560×1440 (2K)
Úhel záběru	160°
Typ objektivu	6-vrstvá čočka
Zadní kamera	1920×1080 (FullHD)
Úložiště	microSD karta
Kapacita microSD karty	Max. 256 GB

Baterie	150 mA-h
Nabíjecí port	USB-C
Napájení	5 V, 1.5 A
Mikrofon	Ano
Jazyk	čeština, němčina, estonština, angličtina, maďarština, lotyština, litevština, polština, rumunština, ruština, slovenština, ukrajinština

**Upozornění:** Výrobce může bez předchozího upozornění změnit obsah balení, vzhled a specifikace, které nemění celkovou funkčnost zařízení.

## Instalace DVR

1. Vložte microSD kartu do zařízení. Použijte vysokorychlostní SD kartu (třída UHS-I /U3 či výše); kapacita by měla být v rozmezí 8-256 GB.



- Nemanipulujte s SD kartou během používání kamery.
- Abyste předešli chybám v datových úlohách, prosím naformátujte kartu microSD uvnitř kamery. Pro formátování SD karty vyberte v Menu možnost Formátovat SD kartu a potvrďte.

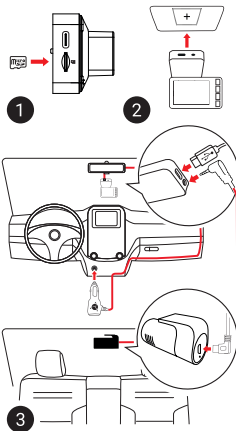
2. Nalepte elektrostatickou fólii na čelní sklo a upevněte DVR na něj pomocí držáku.
3. Připojte adaptér do zásuvky zapalovače.
4. Připojte USB-C konec adaptéru k zařízení.
5. Nastavte pozici kamery.
6. Zapněte napájení; ujistěte se, že je zařízení správně nainstalováno. Pokud je zařízení správně nainstalováno, rozsvítí se kontrolka.

## Instalace zadní kamery





Nainstalujte kameru na zadní okno zevnitř pomocí 3M nálepky, protáhněte kabel kabinou, připojte kabel k portu zadní kamery.

**Poznámka:** Doporučujeme, aby práce s instalací a připojením kamery prováděla kvalifikovaná osoba s potřebnými znalostmi. Instalace kabelu může vyžadovat speciální nástroje nebo zařízení. Ujistěte se, že jsou tyto práce bezpečné.

Kamera není vodotěsná.



## CZ Tlačítka

Tlačítko	Funkce
	V režimu Záznam (STBY) stiskněte pro přepínání mezi režimy. V režimu Menu stiskněte pro výběr dalšího menu.
	V režimu Záznam (STBY) stiskněte pro vstup do Menu.
	Stiskněte a po dobu 3 sekund podržte k zapnutí / vypnutí zařízení. V režimu Záznam (STBY) stiskněte pro začátek nahrávání. V režimu Záznam (REC) krátce stiskněte pro ukončení nahrávání. V režimu Galerie stiskněte pro výběr souboru nebo pro pozastavení a znovu spuštění videa. V režimu Menu stiskněte pro výběr položky v menu.
	V režimu Záznam (STBY / REC) stiskněte Nahoru pro přepínání mezi režimy celé obrazovky hlavní nebo zadní kamery. V režimu Záznam (REC) stiskněte tlačítko Dolů pro uzamknutí souboru (zamknuté soubory nemohou být smazány ani přepsány). V režimu nahrávání (REC) podržte Dolů po dobu 3 sekund a pořídte fotografii. V Menu stiskněte pro výběr následující / předchozí položky v menu. V Galerii stiskněte pro výběr následujícího/ předchozího souboru.
Reset	Pokud zařízení neodpovídá, stiskněte tlačítko reset pro resetování zařízení.

## Funkce zařízení

Formátování SD karty	Formátování karty microSD v autokameře je <b>nezbytné pro správnou funkci zařízení</b> . Před použitím karty microSD nebo v případě chyby dat zformátujte kartu microSD. Pro formátování vyberte v Menu možnost "Formátovat SD kartu" a potvrďte ji.
Záznam	Po připojení zařízení k externímu zdroji napájení, zařízení automaticky zahájí nahrávání. Stisknutím tlačítka OK nahrávání zastavíte. Opětovným stisknutím tlačítka OK můžete nahrát další videozáznam. Každý záznam se automaticky uloží.
Fotografie	V režimu nahrávání (REC) podržte Dolů po dobu 3 sekund a pořídíte fotografii.
Audio záznam	Nahrávání videa se zvukem nebo bez zvuku.
Ochrana souboru	V režimu nahrávání (REC) stiskněte Dolů pro zamknutí aktuální nahrávky. V horní části obrazovky se objeví symbol zámku.
Záznam do smyčky	Tato funkce umožňuje ukládat videozáznamy v samostatných částech. Pokud na kartě dojde místo, odemčené soubory budou přepsány v pořadí, v jakém byly vytvořeny.
Parkovací režim	V parkovacím režimu má uživatel přístup k režimu ovládání otřesů. Řízení nárazu je založeno na G-senzoru. Při jeho spuštění se запиše nouzový soubor.

**Poznámka:** vestavěný zdroj napájení je určen pouze pro záznam nouzové události v režimu parkování a správné vypnutí zařízení při vypnutí napájení. Pro plný provoz zařízení v kterémkoli z režimů je zapotřebí stálé připojení napájení.

## CZ Opatření

- Používejte originální adaptér určený tomuto zařízení. Použití jiného adaptéru může mít negativní vliv na baterii zařízení. Používejte pouze příslušenství schválené výrobcem.
- Přípustná teplota okolního prostředí v provozním režimu: 0 až +35 °C. Skladovací teplota: +5 až +45 °C. Relativní vlhkost: 5% až 90% bez kondenzace (25 °C).
- Udržujte zařízení mimo dosah ohně, zabráníte tak výbuchu či požáru.
- Nevystavujte přístroj fyzickým nárazům.
- Zabraňte kontaktu zařízení se zdroji elektromagnetického záření.
- Udržujte objektiv v čistotě. Nepoužívejte k čištění zařízení chemikálie ani čisticí prostředky; vždy před čištěním zařízení vypněte.
- Důsledně dodržujte vnitrostátní právní předpisy. Zařízení nesmí být použito pro nezákonné účely.
- Nerozebírejte ani sami neopravujte zařízení. V případě poruchy zařízení se obraťte na servisní středisko.

NAVITEL s.r.o. tímto prohlašuje, že zařízení NAVITEL R480 2K je kompatibilní se směrnicí EMC 2014/30/EU.

Úplné znění Prohlášení o shodě je k dispozici na následující internetové adrese:

[www.navitel.cz/en/declaration\\_of\\_conformity/r480-2k](http://www.navitel.cz/en/declaration_of_conformity/r480-2k)

# Einleitung

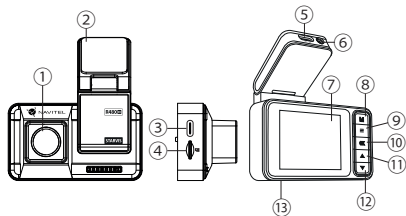
Sehr geehrter Kunde!

Vielen Dank für den Kauf dieses NAVITEL®- Produktes.

Der NAVITEL R480 2K ist ein multifunktionaler HD-DVR mit vielen Funktionen und Eigenschaften, die in diesem Benutzerhandbuch beschrieben sind.

Bitte lesen Sie das Handbuch vor Gebrauch des Gerätes sorgfältig durch und bewahren Sie es zum späteren Nachschlagen auf.

DE



## Anordnung des Geräts

- |                               |                |
|-------------------------------|----------------|
| 1. Objektiv                   | 8. Modus       |
| 2. Halter für das Fahrzeug    | 9. Menu        |
| 3. PC-Anschlussport           | 10. OK         |
| 4. Einschub für microSD Karte | 11. Nach oben  |
| 5. Ladeport                   | 12. Nach unten |
| 6. Rückfahrkamera-Anschluss   | 13. Reset      |
| 7. Bildschirm                 |                |

## Verpackungsinhalt

- DVR NAVITEL R480 2K
- Windschutzscheibenhalterung
- Kfz-Ladegerät 12/24 V
- Rückfahrkamera
- Benutzerhandbuch
- Garantiekarte
- Geschenkgutschein
- Elektrostatischer Film



## Spezifikation

DE

Modell	NAVITEL R480 2K
Prozessor	CV7327
Display	2", 320×240, IPS
Kamerasensor	SONY IMX335 (2K)
Aufzeichnungsformat	MOV
Videoauflösung	2560×1440 (2K)
Sichtwinkel	160°
Linse	6 Schichten
Rückfahrkamera	1920×1080 (FullHD)
Speicherkarte	microSD karta
Kapazität der microSD-Karte	Max. 256 GB

Batterie	150 mA-h
Ladeport	USB-C
Stromversorgung	5 V, 1.5 A
Mikrofon	Ja
Sprache	Deutsch, Englisch, Estnisch, Lettisch, Litauisch, Polieren, Rumänisch, Russisch, Slowakisch, Tschechisch, Ungarisch, Ukrainisch

**Hinweis:** Die Verpackung, das Aussehen und die technischen Daten, die die Gesamtfunktionalität des Geräts nicht ändern, können vom Hersteller ohne vorherige Ankündigung geändert werden.

## DVR-Installation

- Legen Sie eine microSD-Karte in den DVR. verwenden Sie eine Hochgeschwindigkeits-microSD-Karte (mindestens Class U3), die Kapazität sollte 8-256 GB betragen.



- Um Fehlfunktionen des digitalen DVR und / oder der SD-Karte zu vermeiden, müssen Sie die SD-Karte während des DVR-Betriebs weder einlegen noch entnehmen.
- Bevor Sie eine microSD-Karte verwenden, formatieren Sie diese im DVR, um Datenfehler zu vermeiden. Um eine SD-Karte zu formatieren, wählen Sie im Menümodus SD-Karte formatieren und bestätigen Sie es.

- Kleben Sie die elektrostatische Folie auf die Windschutzscheibe und befestigen Sie die Dashcam mit der Halterung darauf.
- Schließen Sie das Ladegerät an der Steckdose des Zigarettenanzünders an.
- Schließen Sie die USB-C-Schnittstelle am Ladegerät mittels des Verlängerungskabels des Ladegeräts an.
- Passen Sie die Position der Kamera an.
- Schalten Sie das Gerät ein; kontrollieren Sie, ob das Gerät richtig installiert ist. Wenn das Gerät richtig installiert ist, wird die Kontrollleuchte leuchten.

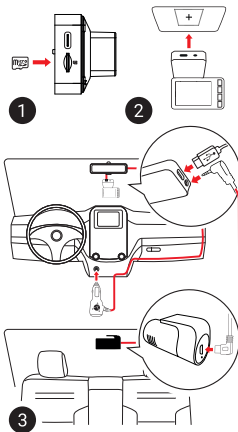
## Installation der Rückfahrkamera

Bringen Sie die Kamera mit einem Aufkleber im Auto an der Heckscheibe an, verlegen Sie das Kabel um die Kabine und schließen Sie das Kabel an die Rückfahrkamera an.

**Hinweis:** Es wird dringend empfohlen, dass Arbeiten verbunden mit der Installation der Kamera durch qualifiziertes Personal mit den erforderlichen Qualifikationen durchgeführt werden. Die Kabelführung kann Spezialwerkzeuge oder Zubehör erfordern. Stellen Sie sicher, dass diese Arbeiten sicher durchgeführt werden.





Rückfahrkamera ist nicht wasserdicht.

STARVIS und **STARVIS** sind Marken der Sony Corporation.



## Tasten

DE

Taste	Funktion
	Im modus Record (STBY) drücken Sie zwischen den Modi. Im modus Menü drücken, um den nächsten Menübereich auszuwählen.
	Im modus Record (STBY) drücken, um auf das Menü aufzurufen.
	Drücken und Halten Sie ihn mindestens 3 Sekunden, wenn Sie das Gerät ein- oder ausschalten möchten. Im modus Record (STBY) drücken, um die Aufnahme zu starten. Im modus Record (REC) drücken, um die Aufnahme zu stoppen. Im modus Playback drücken, um eine Datei auszuwählen oder ein Video anzuhalten oder fortzusetzen. Im modus Menü drücken, um einen Menüpunkt auszuwählen.
	Im modus Record (STBY / REC) drücken Sie auf Oben, um zwischen den Vollbildmodi der Haupt- oder Rückkamera zu wechseln. Im modus Record (REC) die Nach unten Taste drücken, um eine Datei zu sperren (geschützte Dateien können nicht gelöscht oder überschrieben werden). Halte Sie im Aufnahmemodus (REC) die Taste Nach 3 Sekunden lang gedrückt, um ein Foto aufzunehmen. Im modus Playback drücken, um den nächsten / vorherigen die Datei auszuwählen. Im modus Menü drücken, um den nächsten / vorherigen Menüpunkt auszuwählen.
Reset	Wenn das Gerät nicht reagiert, drücken um zurückzusetzen.

## Funktionen von DVR

Formatierung der microSD-Karte	Keine microSD-Karte in einem DVR zu formatieren <b>ist für die korrekte Arbeit des Gerätes erforderlich</b> . Bevor Sie eine microSD-Karte verwenden oder bei Datenfehlern, formatieren Sie die microSD-Karte. Um eine SD-Karte zu formatieren, wählen Sie im Menümodus SD-Karte formatieren und bestätigen Sie es.
Videoaufnahme	Schließen Sie das Gerät an eine externe Stromversorgung an und die Aufnahme wird automatisch gestartet (wird durch das blinkende blaue Licht angezeigt). Drücken Sie die OK-Taste, um die Aufnahme zu beenden. Drücken Sie erneut OK, um ein weiteres Video aufzunehmen. Jedes Video wird automatisch gespeichert.
Foto	Halte Sie im Aufnahmemodus (REC) die Taste Nach 3 Sekunden lang gedrückt, um ein Foto aufzunehmen.
Tonaufnahme	Nehmen Sie das Video mit oder ohne Ton auf.
Sperrdatei	Drücken Sie im Aufnahmemodus (REC) die Taste Nach unten, um die aktuelle Aufnahme zu schützen. Am oberen Bildschirmrand erscheint ein Schlosssymbol.
Loop-Aufnahme	Mit dieser Funktion können Sie Videoaufnahmen in separaten Fragmenten speichern. Wenn auf der Karte nicht mehr genügend Speicherplatz vorhanden ist, werden entsperrte Dateien in der Reihenfolge überschrieben, in der sie erstellt wurden.
Parkmonitor	Im Parkmodus hat der Benutzer Zugriff auf den Stoßkontrollmodus. Die Aufprallkontrolle basiert auf dem G-Sensor. Beim Auslösen wird eine Notfalldatei geschrieben.

DE

**Hinweis:** Das eingebaute Netzteil dient nur zum Aufzeichnen eines Notfallereignisses im Parkmodus und zum korrekten Ausschalten des Geräts, wenn der Strom ausgeschaltet ist. Für den vollen Betrieb des Geräts in allen Modi ist eine ständige Stromverbindung erforderlich.

## Hinweise

DE

- Verwenden Sie unseren speziellen Adapter; die Verwendung eines anderen Adapters kann einen unwiederbringlichen Schaden am Gerät verursachen. Verwenden Sie nur Zubehör, das vom Hersteller zugelassen wurde.
- Zulässige Umgebungstemperatur im Betriebsmodus: 0 °C bis +35 °C. Lagerungstemperatur: +5 °C bis +45 °C. Relative Luft-feuchtigkeit: 5% bis 90% ohne Kondensation (25 °C).
- Halten Sie das Gerät von Feuerquellen fern, um Explosionen oder Brand zu vermeiden.
- Setzen Sie das Gerät keinen physikalischen Einwirkungen aus.
- Vermeiden Sie, das Gerät mit elektromagnetischen Strahlungsquellen in Kontakt zu bringen.
- Halten Sie das Objektiv sauber. Verwenden Sie keine Chemikalien oder Reinigungsmittel bei der Reinigung des Produkts. Schalten Sie das Gerät vor dem Reinigen immer aus.
- Halten Sie gründlich die entsprechenden innerstaatlichen Rechtsvorschriften ein. Dieses Produkt darf nicht für ungesetzliche Zwecke verwendet werden.
- Sie dürfen das Gerät nicht selbst reparieren oder zerlegen. Wenden Sie sich im Falle eines Gerätefehlers an das Servicecenter.

NAVITEL s.r.o. erklärt hiermit, dass NAVITEL R480 2K mit der Richtlinie EMC 2014/30/EU kompatibel sind.

Der vollständige Text der Konformitätserklärung ist unter folgender Internetadresse verfügbar:

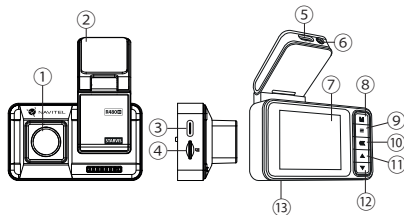
[www.navitel.cz/en/declaration\\_of\\_conformity/r480-2k](http://www.navitel.cz/en/declaration_of_conformity/r480-2k)

# Sissejuhatus

Lugupeetud klient!

Täname, et ostsite NAVITEL® toote.

NAVITEL R480 2K on multifunktsionaalne peeneralduslik öise nägemise DVR, millel on mitmeid funktsioone ja omadusi, mida on kirjeldatud käesolevas kasutusjuhendis. Palun lugege juhend enne seadme kasutamist hoolikalt läbi ning hoidke see alles.

**EE**


## Seadme skeem

- |                          |           |
|--------------------------|-----------|
| 1. Objektiiv             | 8. Režiim |
| 2. Auto esiklaasihoidik  | 9. Menüü  |
| 3. PC ühenduse port      | 10. OK    |
| 4. MicroSD-kaardi ava    | 11. Üles  |
| 5. Laadimisport          | 12. Alla  |
| 6. Tagumise kaamera port | 13. Reset |
| 7. Ekraan                |           |

## Package contents

- DVR NAVITEL R480 2K
- Autohoidikud
- Autolaadija 12/24 V
- Tagumine kaamera
- Kasutusjuhend
- Vautšer
- Gift voucher
- Elektrostaatiline kile

## Spetsifikatsioonid

Mudel	NAVITEL R480 2K
Protsessor	CV7327
Ekraan	2", 320×240, IPS
Kaamera andur	SONY IMX335 (2K)
Salvestusformaad	MOV
Video resolutsioon	2560×1440 (2K)
Vaatenurk	160°
Objektiivi tüüp	6-kihiline
Tagumine kaamera	1920×1080 (FullHD)
Salvestamine	microSD kaart
SD kaardi maht	Max. 256 GB

Aku	150 mA-h
Laadimisport	USB-C
Toide	5 V, 1.5 A
Mikrofon	Jah
Keel	eesti, inglise, läti, leedu, poola, saksa, rumeenia, slovaki, tšehhi, ukraina, ungari, vene

**Märkus:** pakendit, välimust, spetsifikatsioone, mis ei muuda seadme üldist funktsionaalsust, võib tootja ette teatamata muuta.

## DVR-i paigaldamine

1. Asetage microSD kaart DVRI. Kasutage kiiret SD-kaart (vähemalt klass U3); maht peaks olema vahemikus 8-256 GB.



- DVR-i ja / või SD-kaardi talitlushäirete vältimiseks ärge paigaldage ja eemaldage SD-kaarti DVR-operatsiooni ajal.
- Tähelepanu! Enne microSD-kaardi kasutamist vormindage see DVR-seadmel, et vältida andmete vigu. SD-kaardi vormindamiseks valige menüürežiimis vorminda SD-kaart ja kinnitage.

2. Kleepige elektrostaatiline kile tuuleklaasile ja kinnitage armatuurlaua nukk alusega selle peale.
3. Ühendage autolaadija sigaretisüütajasse.
4. Ühendage USB-C-liides laadija pikendusjuhtme abil autolaadijasse.
5. Kohandage kaamera positsiooni.
6. Lülitage seade sisse; kontrollige, kas seade on õigesti paigaldatud. Kui seade on õigesti konfigureeritud, süttib indikaator.

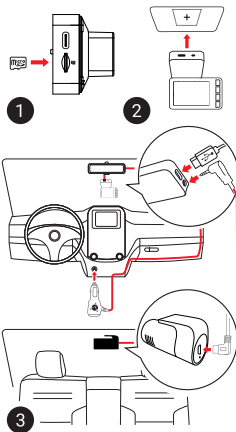
## Tagumise kaamera paigaldamine

Paigalda kaamera autosse kleebisega tagaaknale, pane kaabel ümber salongi, ühenda kaabel tahavaatekaameraga.

**Märkus:** On väga soovitatav, et kaamera paigaldab vastavate oskustega kvalifitseeritud spetsialist. Kaabli vedamiseks võib olla vaja spetsiaalseid tööriistu või paigaldisi. Oluline on tagada, et tööd oleksid tehtud turvaliselt.





Kaamera pole veekindel.

STARVIS ja **STARVIS** on Sony Corporationi kaubamärgid.





## Nupud

Nupp	Funktsioonid
	Salvestamise režiimis (STBY) vajutage, et valida režiimide vahel. Menüüs vajutage, et avada esile järgmine menüü.
	Salvestamise režiimis (STBY) vajutage, et avada režiimi menüü.
	Seadme sisse / välja lülitamiseks vajutage ja hoidke nuppu 3 sekundit all. Salvestamise režiimis (STBY) vajutage selleks, et alustada salvestust. Salvestamise režiimis (REC) vajutage selleks, et peatada salvestust. Taasesitamise režiimis vajutage, et valida fail või panna video pausile või uuesti mängima. Menüüs vajutage selleks, et valida menüüvalik.
	Salvestamise režiimis (STBY / REC) vajutage põhi- või tagakaamera täisekraanirežiimide vahel vahetamiseks Üles. Salvestamise režiimis (REC) vajutage faili lukustamiseks Alla (lukustatud faile ei ole võimalik kustutada või üle kirjutada). Videosalvestusrežiimis hoidke pildistamiseks Alla nuppu 3 sekundit. Taasesitamise režiimis vajutage, et valida järgmine / eelmine fail. Menüüs vajutage, et valida järgmine / eelmine menüüvalik.
Reset	Kui seade ei reageeri, vajutage lähtestamiseks seda nuppu.

## Seadme funktsioonid

SD-kaardi vormindamine	MicroSD-kaardi vormindamine DVR-iga <b>on vajalik selleks, et seade korralikult toimiks</b> . Vormindage microSD-kaart enne microSD-kaardi või andmevea kasutamist. SD-kaardi vormindamiseks valige menüürežiimis vorminda SD-kaart ja kinnitage.
Salvestamise	Ühendage seade välise toiteallikaga, misjärel seade alustab automaatset salvestamist (mida näitab vilkuv sinine valgus). Salvestamise peatamiseks vajutage OK nuppu. Uue video salvestamiseks vajutage OK. Iga video salvestatakse automaatselt.
Foto	Videosalvestusrežiimis hoidke pildistamiseks Alla nuppu 3 sekundit.
Heli salvestamine	Video salvestamine heliga või ilma.
Faili lukustamine	Salvestusrežiimis (REC) vajutage praeguse salvestuse kaitsmiseks Alla nuppu. Ekraani ülaossa ilmub luku sümbol.
Loop-salvestamine	See funktsioon võimaldab salvestada videosalvestusi eraldi fragmentidena. Kui kaardil ruum saab otsa, kirjutatakse lukustamata failid üle nende loomise järjekorras.
Parkimismonitor	Parkimisrežiimis on kasutajal juurdepääs šoki juhtimise režiimile. Löögikontroll põhineb G-sensoril. Kui see käivitatakse, kirjutatakse hädaabifail.

EE

**Märkus:** sisseehitatud toiteallikas on ainult parkimisrežiimis hädaolukorra salvestamiseks ja seadme õigeks väljalülitamiseks, kui toide on välja lülitatud. Seadme täielikuks tööks mis tahes režiimis on vajalik pidev toiteühendus.

## Ettevaatusabinõud

- Kasutage ainult laadija originaaladapterit. Muu adapteri kasutamine võib mõjutada seadme akut negatiivselt. Kasutage vaid tootja poolt heaks kiidetud tarvikuid.
- Töörežiimil lubatud ümbritseva õhukeskkonna temperatuur: 0...+35 °C. Hoiustamistemperatuur: +5...+45 °C. Suhteline õhuniiskus: 5–90% ilma kondensatsioonita (25 °C).
- Plahvatuse või tulekahju vältimiseks hoidke seadet tuleallikatest eemal.
- Hoidke seadet füüsiliste mõjutuste eest.
- Vältige seadme kokkupuutumist elektromagnetilise kiirguse allikatega.
- Hoidke lääts puhtana. Seadme puhastamiseks ärge kasutage kemikaale ega mis tahes pesuaineid; enne puhastamist lülitage seade alati välja.
- Järgige seadme kasutamise osas kehtivaid oma riigi seaduseid ja eeskirju. Seadme kasutamine ebaseaduslikel eesmärkidel on keelatud.
- Ärge võtke kodus seadet osadeks lahti ega parandage seda ise. Seadme rikke korral pöörduge klienditeeninduskeskuse poole.

NAVITEL s.r.o. teatab, et NAVITEL R480 2K on kooskõlas direktiiviga EMC 2014/30/EU.

Vastavusdeklaratsiooni täistekst on kättesaadav järgmisel Interneti-aadressil:

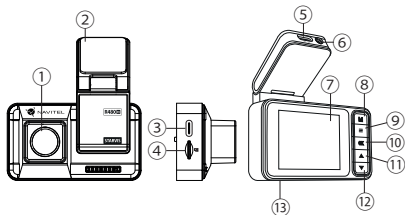
[www.navitel.cz/en/declaration\\_of\\_conformity/r480-2k](http://www.navitel.cz/en/declaration_of_conformity/r480-2k)

# Introduction

Dear Customer!

Thank you for purchasing this NAVITEL® product.

NAVITEL R480 2K is a multifunctional high-definition DVR with many functions and features that are described in this User Manual. Please read the manual carefully before using the device and keep it for future reference.



## Device layout

- |                       |           |
|-----------------------|-----------|
| 1. Lens               | 8. Mode   |
| 2. Mount              | 9. Menu   |
| 3. PC connection port | 10. OK    |
| 4. MicroSD slot       | 11. Up    |
| 5. Charging port      | 12. Down  |
| 6. Rear camera port   | 13. Reset |
| 7. Display            |           |

## Package contents

- DVR NAVITEL R480 2K
- Windshield mount
- Car charger 12/24 V
- Rear camera
- User manual
- Warranty card
- Gift voucher
- Electrostatic film

## Specifications

Model	NAVITEL R480 2K
Processor	CV7327
Display	2", 320×240, IPS
Camera sensor	SONY IMX335 (2K)
Recording format	MOV
Video resolution	2560×1440 (2K)
View angle	160°
Lens	6 layers
Rear camera	1920×1080 (FullHD)
Memory	microSD card
MicroSD card capacity	Max. 256 GB

Battery	150 mA-h
Charging port	USB-C
Power	5 V, 1.5 A
Microphone	Yes
Language	Czech, English, Estonian German, Hungarian, Latvian, Lithuanian Polish, Romanian, Russian, Slovak, Ukrainian

**Note:** the package, appearance, specifications that do not change the overall functionality of the device may be changed by the manufacturer without prior notice.

## Installation of DVR

- Put the microSD card into the DVR. Use a high-speed SD card (ClassU3 or above); capacity should be within 8-256 GB.



- To avoid malfunctions of the DVR and / or SD-card, don't insert and remove SD-card during DVR operation.
- Before using a microSD card, please format it inside the DVR to avoid data errors. For formatting the SD-card in Menu mode select Format SD-card and confirm it.

- Stick the electrostatic film on the windshield and fix the DVR over it with the mount.
- Connect the car charger to the cigarette lighter socket.
- Connect the car charger to the DVR.
- Adjust the camera position.
- Turn the power on; check whether the device is installed correctly. If the device is installed correctly, the indicator will glow.

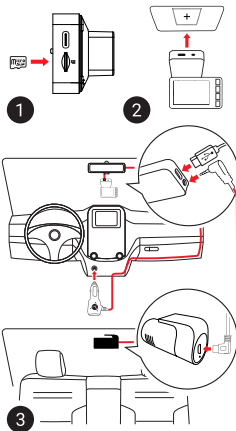
## Rear camera installation

Install the camera inside the car on the rear window with a sticker, put the wire through the cabin, connect the wire to the rear camera port.





**Note:** It is strongly recommended that works on installing the camera should be done by qualified personnel with the necessary skills. Cable routing may require special tools or attachments. Make sure these works are safe.

The camera is not waterproof.

STARVIS and  are trademarks of Sony Corporation.



## Buttons

Button	Functions
	In Record mode (STBY), press to switch between modes. In Menu press to choose the next menu section.
	In Record mode (STBY), press to enter Menu mode.
	Press and hold for 3 seconds to turn the device on / off. In Record mode (STBY), press to start recording. In Record mode (REC), press to stop recording. In Playback mode, press to select a file, or pause / resume video. In Menu, press to select a menu item.
	In Record mode (STBY / REC), press Up to switch between the full screen modes of the main or rear camera. In Record mode (REC), press Down to lock a file (protected file cannot be deleted or overwritten). In Record mode (REC) hold Down for 3 seconds to take a photo. In Playback mode, press to select the previous / next file. In Menu, press to select the previous / next menu item.
Reset	If the device is not responding, press to reset.

## Device functions

Format SD-card	Formatting a microSD card in the DVR <b>is necessary for the correct operation of the device</b> . Before using a microSD card or in case of data error, please format the microSD card. For formatting the SD-card in Menu mode select Format SD-card and confirm it.
Record	Connect the device to an external power supply and it will start recording automatically. Press the OK button to stop recording. Press OK again to record another video. Each video will be saved automatically.
Capture	In Record mode (REC) hold Down for 3 seconds to take a photo.
Record audio	Record video with or without sound.
Lock file	In Record mode (REC), press Down to protect the current recording. A lock symbol will appear at the top of the screen.
Loop recording	This function allows you to save video recordings in separate fragments. If the card runs out of space, unlocked files will be overwritten in the order in which they were created.
Parking monitor	In parking mode, the user has access to the impact control mode based on the operation of the G-sensor: when it is triggered, an emergency file is written.

**Note:** the built-in power source is only for recording an emergency event in the parking mode and correctly turning off the device when the power is turned off; for the full operation of the device in any of the modes, a constant power connection is required.



## Precautions

- Use only the original charger adapter. Using another adapter may negatively affect the device's battery. Use accessories only approved by manufacturer.
- Permissible ambient temperature in operating mode: 0 to +35 °C. Storage temperature: +5 to +45 °C. Relative humidity: 5% to 90% without condensation (25 °C).
- Put the device away from fire sources to avoid explosion or fire.
- Do not expose the device to physical impacts.
- Avoid contacting the device with sources of electromagnetic radiation.
- Keep the lens clean. Do not use chemicals or detergents to clean the product; always turn off the device before cleaning.
- Strictly follow the laws and regulatory acts of the region where the device is used. This device can not be used for illegal purposes.
- Do not disassemble or repair device by yourself. In case of device failure, contact the service center.

NAVITEL s.r.o. hereby declares that the device NAVITEL R480 2K is compatible with the European directive EMC 2014/30/EU.

The full text of Declaration of conformity is available at the following internet address:

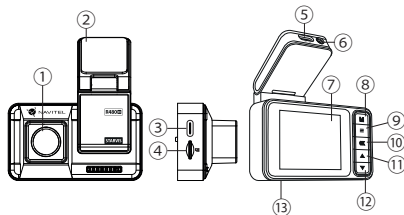
[www.navitel.cz/en/declaration\\_of\\_conformity/r480-2k](http://www.navitel.cz/en/declaration_of_conformity/r480-2k)

## Bevezetés

Tisztelt Ügyfelünk!

Köszönjük, hogy választása erre a NAVITEL® termékre esett.

Az NAVITEL R480 2K egy többfunkciós, nagy felbontású videórögzítő (DVR) melynek tulajdonságait és használatát ez a kézikönyv mutatja be. Kérjük, a készülék használata előtt figyelmesen olvassa el az útmutatót és tartsa meg a későbbiekre.



## Eszköz elrendezése

- |                          |           |
|--------------------------|-----------|
| 1. Lencsét               | 8. Módban |
| 2. Szélvédőre erősíthető | 9. Menü   |
| 3. PC csatlakozási port  | 10. OK    |
| 4. MicroSD kártyahely    | 11. Fel   |
| 5. Töltő csatlakozó      | 12. Le    |
| 6. Hátsó kamera port     | 13. Reset |
| 7. Kijelző               |           |

## Csomag tartalma

- DVR NAVITEL R480 2K
- Autós tartó
- Autós töltő 12/24V
- Hátsó kamera
- Kézikönyv
- Jótállási jegy
- Ajándék utalvány
- Elektrosztatikus film

## Specifications

Modell	NAVITEL R480 2K
Processzor	CV7327
Kijelző	2", 320×240, IPS
Kamera érzékelője	SONY IMX335 (2K)
Videó formátum	MOV
Videó felbontás	2560×1440 (2K)
Látószög	160°
Lencse típusa	6 rétegű
Hátsó kamera	1920×1080 (FullHD)
Tárhely	microSD card
microSD kártya kapacitás	Max. 256 GB

Akkumulátor	150 mA-h
Töltő csatlakozó	USB-C
Tápellátás	5 V, 1.5 A
Mikrofon	Igen
Nyelv	Angol, Cseh, Észt, Lengyel, Lett, Litván, Magyar, Német, Orosz, Román, Szlovák, Ukrán

**Megjegyzés:** az eszköz általános funkcionalitását nem módosító csomagolást, megjelenést, specifikációkat a gyártó előzetes értesítés nélkül megváltoztathatja.

## DVR telepítés

1. Helyezze be a microSD kártyát a DVR-be. Gyors SD kártyát használjon (Class U3 vagy felette); 8-256 GB tárhely kapacitással.



- A DVR és / vagy az SD-kártya meghibásodásának elkerülése érdekében ne helyezze be és ne távolítsa el az SD-kártyát a DVR művelet közben.
- Mielőtt a microSD kártyát használná, formázza azt digitális videomagnóval (DVR) az adatok hibáinak elkerülése érdekében. SD-kártya formázásához válassza a „Format SD Card” menüpontot a Menu módban, majd erősítse meg.

2. Ragassa fel az elektrosztatikus fóliát a szélvédőre, és rögzítse a műszerfalat a tetejére a tartóval.
3. Csatlakoztassa az autós töltőt a cigarettagyújtóba.
4. Csatlakoztassa a töltő USB-C portjába a hosszabbító kábelt.
5. Állítsa be a kamera helyzetét.
6. Kapcsolja be a készüléket; győződjön meg arról, hogy a készülék megfelelően van rögzítve és csatlakoztatva. A helyes csatlakozást a készülék kijelzője jelzi.

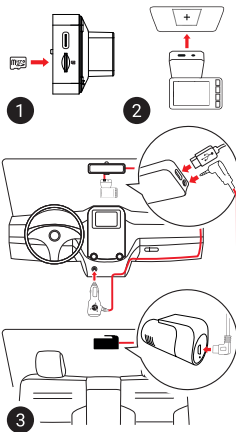
## Hátsó kamera telepítése

Szerelje fel a kamerát az autóban a hátsó ablakra egy matricával, fektesse a kábelt az utastér köré, csatlakoztassa a kábelt a tolató kamerához.





**Megjegyzés:** Erősen ajánlott, hogy a kamera felszerelését tapasztalt technikus végezze el. A kábelvezetéshez speciális szerszámokra vagy rögzítésekre lehet szüksége. Győződjön meg arról, hogy ezeket a munkákat biztonságosan el lehet végezni.

A hátsó kamera nem vízálló.

A STARVIS és **STARVIS** a Sony Corporation védjegyei.



## Gombok

Gomb	Funkció
	Felvétel módban (STBY) nyomja meg a üzemmódok közötti váltáshoz. A Menüben nyomja meg a következő menü rész megtekintéséhez.
	Felvétel módban (REC) nyomja meg a Menüben megtekintéséhez.
	Nyomja meg és tartsa nyomva 3 másodpercig a készülék ki-, és bekapcsolásához. Felvétel módban (STBY) nyomja meg tud elindítani videófelvételt. Felvétel módban (REC) nyomja meg röviden tud leállítani a videófelvételt. Lejátszás módban a gombot megnyomva tud fájlt kijelölni, vagy egy videó lejátszását megállítani, majd folytatni. A Menüben a gombot megnyomva tud egy menüpontot kiválasztani.
	Felvétel módban (STBY / REC) nyomja meg a Fel gombot a fő vagy a hátsó kamera teljes képernyős módjai közötti váltáshoz. Felvételi módban (REC) nyomja meg a Le gombbal a fájl zárolásához (a zárolt fájlok nem lehet törölni, sem felülírni). Felvételi módban (REC) fénykép készítéséhez tartsa lenyomva a Le gombot 3 másodpercig. A Lejátszás a gombokkal tudja kijelölni a következő / előző fájlt. A Menüben a gombokkal tudja kijelölni a következő / előző menüpontot.
Reset	Amennyiben a készülék lefagy, a gomb segítségével tudja azt újra indítani.

## Funkciók

SD-kártya formázása	<b>A készülék megfelelő működéséhez</b> a microSD-kártya formázása digitális videomagnóval (DVR) történik. A microSD memóriakártya használata vagy adathiba esetén formázza meg a microSD memóriakártyát. SD-kártya formázásához válassza a Format SD Card menüpontot a Menu módban, majd erősítse meg.
Felvétel	A készüléket egy külső áramforrásra csatlakoztatva automatikusan bekapcsol és megkezdí a felvételt (ezt villogó kék fény jelzi). A felvétel leállításához nyomja meg az OK gombot. Nyomja meg újra az OK gombot egy másik videó rögzítéséhez. Minden videó automatikusan mentésre kerül.
Fénykép	Felvétel módban (REC) fénykép készítéséhez tartsa lenyomva a Le gombot 3 másodpercig.
Hangfelvétel készítése	Videó felvétel hanggal vagy anélkül.
Fájl zárolása	Felvétel módban (REC) nyomja meg a Le gombot az aktuális felvétel védelméhez. A képernyő tetején egy lakat szimbólum jelenik meg.
Folytonos felvétel	Ez a funkció lehetővé teszi a videofelvételek külön töredékekben történő mentését. Ha a kártyán elfogy a hely, a feloldott fájlok a létrehozásuk sorrendjében felülíródnak.
Parkoló mód	Parkolási módban a felhasználó hozzáférhet a sokkvezérlés módhoz. Az ütközésvezérlés a G-szenzoron alapul. Ha aktiválódik, egy vészhelyzeti fájl íródik.

**Megjegyzés:** a beépített tápegység csak a vészhelyzeti esemény rögzítésére szolgál parkoló üzemmódban, és a készülék helyes kikapcsolására, amikor a tápellátás ki van kapcsolva. A készülék bármely üzemmódban történő teljes körű működéséhez állandó tápcsatlakozás szükséges.

## Óvintézkedések

- A készülékhez adott, speciális adaptert használja, mivel más töltő helyrehozhatatlan károkat okozhat az eszközben. Csak a gyártó által jóváhagyott tartozékokat használjon.
- A készülék megengedett üzemi, környezeti hőmérséklete: 0 ... +35 °C. Tárolási hőmérséklet: +5 és +45 °C között. Relatív páratartalom: 5-90% páralecsapódás nélkül (25 °C).
- A készüléket mindig potenciális tűzforrásoktól távol helyezze el, hogy elkerülje a robbanást vagy a tüzet.
- Ne tegye ki a készüléket fizikai hatásoknak.
- Kerülje a készülék érintkezését erős elektromágneses terekkel.
- Tartsa tisztán a lencsét. Ne használjon vegyszereket vagy tisztítószereket a termék tisztításához; tisztításakor mindig kapcsolja ki a készüléket.
- Szigorúan tartsa be a vonatkozó (nemzeti) törvényeket. A készülék nem használható illegális célokra!
- Ne szerelje szét, vagy próbálja meg a készüléket saját kezűleg megjavítani. Eszközhiba esetén forduljon a szakszervizhez.

NAVITEL s.r.o. ezennel kijelenti, hogy a NAVITEL R480 2K összeegyeztethető a EMC 2014/30/EU iránnyal.

Az megfelelőségi nyilatkozat teljes szövege a következő internetcímen érhető el:

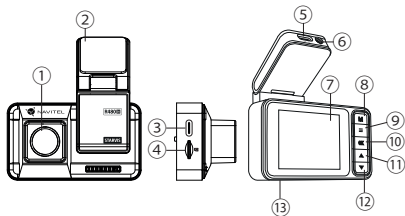
[www.navitel.cz/en/declaration\\_of\\_conformity/r480-2k](http://www.navitel.cz/en/declaration_of_conformity/r480-2k)

## Įvadas

Gerbiamas, Kliente!

Dėkojame, kad įsigijote NAVITEL® įrenginį.

NAVITEL R480 2K yra daugiavardis didelės raiškos DVR įrenginys su daugybe funkcijų ir savybių, aprašytų šioje naudotojo instrukcijoje. Prieš naudodami įrenginį, atidžiai perskaitykite instrukciją ir ją išsaugokite, jei reikėtų peržiūrėti ateityje.



## Įrenginio išdėstymas

- |                                     |             |
|-------------------------------------|-------------|
| 1. Objektiv                         | 7. Ekranas  |
| 2. Automobilinis laikiklis          | 8. Režimas  |
| 3. PC prijungimo prievadas          | 9. Meniu    |
| 4. MicroSD kortelės lizdas          | 10. OK      |
| 5. Įkrovimo jungtis                 | 11. Aukštyn |
| 6. Galinio vaizdo kameros prievadas | 12. Žemyn   |
|                                     | 13. Atkurti |

## Pakuotės turinys

- |                                  |                          |
|----------------------------------|--------------------------|
| • DVR NAVITEL R480 2K            | • Vartotojo vadovas      |
| • Automobilinis laikiklis        | • Garantinė kortelė      |
| • Automobilis įkroviklis 12/24 V | • Dovanų kuponas         |
| • Galinio vaizdo kamera          | • Elektrostatinė plėvelė |



## Specifikacijos

Modelis	NAVITEL R480 2K
Procesorius	CV7327
Ekranas	2", 320×240, IPS
Kameros jutiklis	SONY IMX335 (2K)
Įrašymo formatas	MOV
Įrašymo raiška	2560×1440 (2K)
Peržiūros kampas	160°
Objektyvo tipas	6-sluoksnis
Galinio vaizdo kamera	1920×1080 (FullHD)
Saugojimas	microSD kortelė
microSD kortelės talpa	Max. 256 GB

Baterija	150 mA-h
Įkrovimo jungtis	USB-C
Galia	5 V, 1.5 A
Mikrofonas	Yra
Kalba	anglų, čekų, estų, latvių, lenkų, lietuvių, rumunų, rusų, slovakų, ukrainiečių, vengrų, vokiečių

**Pastaba:** pakuotė, išvaizdą, specifikacijas, kurios nekeičia bendro įrenginio funkcionalumo, gamintojas gali keisti be išankstinio įspėjimo.

## DVR instaliavimas

- Įdėkite microSD kortelę į DVR. Naudokite didelės spartos SD kortelę (U3 ar aukštesnės klasės); 8-256 GB galingumo.



- Kad išvengtumėte DVR ir (arba) SD kortelės veikimo sutrikimų, DVR veikimo metu neįdėkite ir neišimkite SD kortelės.
- Prieš naudodami „microSD“ kortelę, formatuokite ją DVR (skaitmeninio vaizdo įrašytuvo) viduje, siekiant išvengti duomenų klaidų. Norėdami suformatuoti SD kortelę meniu režimu, pasirinkite SD kortelės formatavimą (Format SD-card) ir patvirtinkite.

- Prikljuokite elektrostatinę plėvelę ant priekinio stiklo ir pritvirtinkite prietaisų skydelį ant jo su laikikliu.
- Automobilinį įkroviklį prijunkite prie cigarečių degiklio lizdo.
- USB-C sąsają prijunkite prie automobilinio įkroviklio, naudodami įkroviklio ilginamąjį laidą. Nustatykite kameros padėtį.
- Paleiskite variklį; patikrinkite, ar įrenginys yra tinkamai sumontuotas.
- Tinkamai sumontavus įrenginį, šviečia indikatorius lemputė.

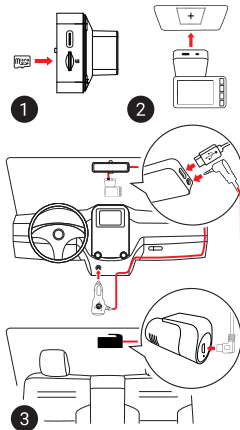
## Galinio vaizdo kameros montavimas

Įstatykite kamerą automobilio viduje ant galinio lango lipduku, laidą ištieskite aplink saloną, laidą prijunkite prie galinio vaizdo kameros.





**Pastaba:** primygtinai rekomenduojama, kad kameros montavimo darbus atliktų reikiamų įgūdžių turintis kvalifikuoti asmenys. Laidų tiesimui gali reikėti specialių įrankių ar priedų. Būtina užtikrinti, kad šie darbai būtų atliekami saugiai. Galinio vaizdo kameros nėra atsparus vandeniui.

Galinio vaizdo kamera parduodama atskirai.

STARVIS ir  yra „Sony Corporation“ prekės ženklai.



## Mygtukai

Mygtukas	Funkcijos
	Paspauskite mygtuką Įrašymo režimu (STBY), norėdami perjungti režimus. Paspauskite meniu mygtuką, norėdami įjungti kitą meniu.
	Paspauskite mygtuką Įrašymo režimu (STBY), norėdami įjungti meniu.
	Palaikykite nuspaudę mygtuką 3 sekundes, kad įjungtumėte arba išjungtumėte įrenginį. Paspauskite mygtuką Įrašymo režimu (STBY), kad pradėtumėte įrašymą. Paspauskite mygtuką Įrašymo režimu (REC), kad sustabdyti įrašymą. Paspauskite mygtuką Atkūrimas režimu, norėdami pasirinkti failą arba pristabdyti / vėl paleisti vaizdo įrašą. Paspauskite meniu mygtuką, kad pasirinktumėte meniu punktą.
	Paspauskite aukštyn įrašymo režimu (STBY / REC), kad perjungtumėte pagrindinio arba galinio fotoaparato viso ekrano režimus. Paspauskite mygtuką Žemyn Įrašymo režimu (REC), kad užrakintumėte failą (užrakintų failų negalima pašalinti ar perrašyti). Vaizdo Įrašymo režimu (REC) palaikykite mygtuką Žemyn 3 sekundes, kad padarytumėte nuotrauką. Paspauskite mygtuką Atkūrimas režimu, kad pasirinktumėte kitą / ankstesnį failą. Paspauskite meniu mygtuką, kad pasirinktumėte kitą / ankstesnį meniu punktą.
Atkurti	Jei įrenginys nereaguoja, paspauskite mygtuką, kad iš naujo paleistumėte įrenginį.

## Įrenginio funkcijos

SD kortelės formatavimas	MicroSD kortelės formatavimas DVR (skaitmeninio vaizdo įrašytuve) yra būtinas teisingam prietaiso veikimui. Prieš naudojant microSD kortelę arba duomenų klaidos atveju suformatuokite microSD kortelę. Norėdami suformatuoti SD kortelę meniu režimu, pasirinkite SD kortelės formatavimą (Format SD-card) ir patvirtinkite.
Įrašymo	Įrenginį prijungus prie išorinio maitinimo šaltinio, automatiškai įsijungia įrašymas. Paspauskite mygtuką Gerai, kad sustabdytumėte įrašymą. Dar kartą paspauskite Gerai, kad įrašytumėte kitą vaizdo įrašą. Visi vaizdo įrašai išsaugomi automatiškai. Įrašant vaizdo įrašą ekrane rodomas STBY; sustabdžius vaizdo įrašymą, ekrane rodoma REC.
Nuotrauka	Vaizdo įrašymo režimu (REC) palaikykite mygtuką Žemyn 3 sekundes, kad padarytumėte nuotrauką.
Garso įrašymas	Vaizdo įrašymas su arba be garso.
Užrakto failas	Įrašymo režimu (REC) paspauskite mygtuką žemyn, kad apsaugotumėte esamą įrašą. Ekranu viršuje pasirodys užrakto simbolis.
Ciklinis įrašymas	Ši funkcija leidžia įrašyti vaizdo įrašus atskirais fragmentais. Jei kortelėje pritrūks vietos, atrakinti failai bus perrašyti ta tvarka, kuria jie buvo sukurti.
Parkavimo	Parkavimo režimu vartotojas turi prieigą prie smūgio valdymo režimo. Smūgio valdymas pagrįstas G jutikliu. Kai jis suveikia, įrašomas avarinis failas.

**Pastaba:** Įmontuotas maitinimo šaltinis skirtas tik avariniam įvykiui užfiksuoti stovėjimo režimu ir teisingai išjungti įrenginį, kai maitinimas išjungtas. Kad prietaisas veiktų visiškai bet kuriuo režimu, reikalingas nuolatinis maitinimo jungtis.

## Atsargumo priemonės

- Naudokite originalų įkroviklio adapterį. Priešingu atveju, galite sugadinti įrenginio bateriją. Naudokite tik gamintojo patvirtintus priedus.
- Leidžiama darbinė temperatūra: nuo 0 iki +35 °C. Laikymo temperatūra: nuo +5 iki +45 °C. Santykinė drėgmė: nuo 5% iki 90% be kondensato (25 °C).
- Laikykite prietaisą toliau nuo ugnies šaltinių, siekiant išvengti gaisro ar sproginimo.
- Saugokite prietaisą nuo fizinio poveikio.
- Saugokite prietaisą nuo sąlyčio su elektromagnetinės radiacijos šaltiniais.
- Stebėkite, kad objektyvas būtų švarus. Nenaudokite chemikalų ar valiklių prietaisui valyti; išjunkite prietaisą prieš jį valydami.
- Griežtai laikykitės regiono, kuriame įrenginys yra naudojamas, įstatymų ir tesės aktų. Šis įrenginys negali būti naudojamas neteisėtais tikslais.
- Neardykite ir netaisykite prietaiso patys. Gedimo atveju susisiekite su klientų aptarnavimo centru.

LT

NAVITEL s.r.o. pareiškia, kad NAVITEL R480 2K yra suderinamas su Direktyva EMC 2014/30/EU.

Visas atitikties deklaracijos tekstas pateikiamas šiuo interneto adresu:

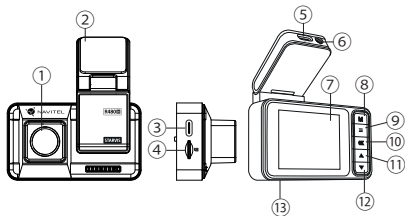
[www.navitel.cz/lt/declaration\\_of\\_conformity/r480-2k](http://www.navitel.cz/lt/declaration_of_conformity/r480-2k)

## levads

Cienītais klient!

Paldies, ka iegādājāties šo NAVITEL® produktu.

NAVITEL R480 2K ir daudzfunkcionāls augstas izšķirtspējas digitālais videoierakstītājs (DVI) ar daudzām funkcijām un iespējām, kuras ir aprakstītas šajā lietotāja rokasgrāmatā. Lūdzu, pirms ierīces lietošanas rūpīgi izlasiet rokasgrāmatu un saglabāiet to turpmākām atsaucēm.



## Ierīces izkārtojums

- |                                     |                         |
|-------------------------------------|-------------------------|
| 1. Objektīvs                        | 7. Displejs             |
| 2. Automašīnas vējstikla turētājsar | 8. Režīms               |
| 3. PC savienojuma ports             | 9. Izvēlne              |
| 4. MicroSD kartes slots             | 10. OK                  |
| 5. Uzlādes ports                    | 11. Uz augšu            |
| 6. Aizmugures kameras ports         | 12. Uz leju             |
|                                     | 13. Atiestatīšanas poga |

## Komplektācija

- DVR NAVITEL R480 2K
- Windshield mount
- Automobilis iekrokviklis 12/24 V
- Aizmugures kamera
- Lietotāja rokasgrāmatā
- Garantīnē kortelē
- Dovanu kuponas
- Elektrostātiskā plēve

## Specifikācijas

Modelis	NAVITEL R480 2K
Processors	CV7327
Displejs	2", 320×240, IPS
Kameras sensors	SONY IMX335 (2K)
Video formāts	MOV
Video izšķirtspēja	2560×1440 (2K)
Skata leņķis	160°
Objektīva tips	6-kārtīgs
Aizmugures kamera	1920×1080 (FullHD)
Atmiņas ierīce	microSD karte
SD kartes ietilpība	Max. 256 GB

Baterija	150 mA-h
Uzlādes ports	USB-C
Jauda	5V, 1.5 A
Mikrofons	Jā
Valoda	angļu, čehu, igauņu, latviešu, lietuviešu, krievu, polish rumāņu, slovāku, ukraiņu, ungāru, vācu

**Piezīme:** Iepakojumu, izskatu, specifikācijas, kas nemaina ierīces kopējo funkcionalitāti, ražotājs var mainīt bez iepriekšēja brīdinājuma.

## DVR uzstādīšana

1. Ielieciet microSD karti DVI. izmantojiet ātru SD karti (U3 vai augstāka klase) ar 8-256 GB ietilpību.



- Lai izvairītos no DVR un/vai SD-kartes darbības traucējumiem, DVR darbības laikā neievietojiet un neizņemiet SD-karti.
- Pirms microSD kartes lietošanas formatēt to DVR ierīcē, lai novērstu datu kļūdas. Lai formatētu SD karti, izvēlnes režīmā izvēlēties Formatēt SD karti un apstiprināt.

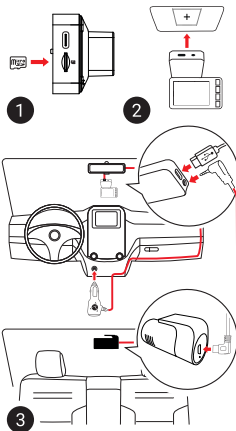
2. Uzliņmējiet elektrostatisko plēvi uz vējstikla un ar stiprinājumu nostipriniet tā augšpusē paneli.
3. Pievienojiet automobiļa lādētāju pie piepipētāja ligzdas.
4. Pievienojiet USB-C saskarni automobiļa lādētājam, izmantojot lādētāja pagarinātāju.
5. Pielāgojiet kameras pozīciju un pārliecinieties.
6. Ieslēdziet strāvu un pārbaudiet, vai ierīce ir pareizi uzstādīta. Ja ierīce ir pareizi uzstādīta, iedegsies indikators.

## Aizmugures kameras uzstādīšana

Uzstādiat kameru automašīnas iekšpusē uz aizmugurējā loga ar uzlīmi, novietojiet kabeli ap salonu, pievienojiet kabeli atpakaļskata kamerai.

**Piezīme:** Kameras uzstādīšanu ļoti ieteicams veikt kvalificētam personālam ar nepieciešamajām prasmēm. Kabelu maršrutēšanai var būt nepieciešami īpaši instrumenti vai piederumi. Šie darbi jāveic droši.





Aizmugures kamera nav ūdensizturīga.



LV



## Pogas

Poga	Funkcijas
	Nospiediet ierakstīšanas režīmā (STBY), lai pārslēgtos starp režīmiem. Nospiediet Izvēlnē, lai piekļūtu nākamo Izvēlnei.
	Nospiediet ierakstīšanas režīmā (STBY), lai piekļūtu Izvēlnei.
	Nospiediet un paturiet 3 sekundes, lai ieslēgtu / izslēgtu ierīci. Nospiediet ierakstīšanas režīmā (STBY), lai sāktu ierakstīšanu. Nospiediet ierakstīšanas režīmā (REC), lai pārtrauktu ierakstīšanu. Nospiediet Atskaņošanas režīmā, lai izvēlētos datni vai apturētu / turpinātu atskaņošanu. Nospiediet Izvēlnē, lai izvēlētos Izvēlnes elementu.
	Nospiediet uz augšu ierakstīšanas režīmā (STBY / REC), lai pārslēgtos starp galvenās vai aizmugurējās kameras pilnkrāna režīmiem. Nospiediet Uz leju ierakstīšanas režīmā (REC), lai slēgtu datni (slēgtās datnes nevar izdzēst vai pārrakstīt). Ierakstīšanas režīmā (REC) 3 sekundes turiet nospiestu pogu Uz leju, lai uzņemtu fotoattēlu. Nospiediet Atskaņošanas režīmā, lai izvēlētos iepriekšējo / nākamo datni. Nospiediet Izvēlnē, lai izvēlētos iepriekšējo / nākamo izvēlnes elementu.
Atiestatīšanas poga	Ja ierīce nereaģē, nospiediet, lai atiestatītu to.

## Ierīces funkcijas

Formatēt SD karti	MicroSD kartes formatēšana DVR ierīcē <b>ir nepieciešama ierīces pareizai darbībai</b> . Pirms microSD kartes lietošanas vai datu kļūdas gadījumā formatēt microSD karti. Lai formatētu SD karti, Izvēlnes režīmā izvēlēties Formatēt SD karti un apstiprināt.
Ierakstīšanas	Pievienojiet ierīci ārējam barošanas avotam, un tā automātiski sāks ierakstīt. Nospiediet OK, lai pārtrauktu ierakstīšanu. Nospiediet OK vēlreiz, lai ierakstītu jaunu video. Visi video automātiski tiek saglabāti.
Fotoattēls	Ierakstīšanas režīmā (REC) 3 sekundes turiet nospiestu pogu Uz leju, lai uzņemtu fotoattēlu.
Audio ierakstīšana	Ierakstiet video ar vai bez skaņas.
Datņu slēgšana	Ierakstīšanas režīmā (REC) nospiediet pogu Uz leju, lai aizsargātu pašreizējo ierakstu. Ekrāna augšdaļā parādīsies bloķēšanas simbols.
Nepārtrauktā ierakstīšana	Šī funkcija ļauj saglabāt video ierakstus atsevišķos fragmentos. Ja kartē beigsies vieta, atbloķētie faili tiks pārrakstīti tādā secībā, kādā tie tika izveidoti.
Uzraudzība	Parkošanās režīmā lietotājam ir pieejams trieciena vadības režīms. Trieciena kontroles pamatā ir G-sensors. Kad tas tiek aktivizēts, tiek rakstīts avārijas fails.

**Piezīme:** Iebūvētais barošanas avots ir paredzēts tikai avārijas notikuma ierakstīšanai stāvēšanas režīmā un pareizai ierīces izslēgšanai, kad strāva ir izslēgta. Lai ierīce pilnībā darbotos jebkurā no režīmiem, ir nepieciešams pastāvīgs strāvas pieslēgums.

## Piesardzības pasākumi

- Izmantojiet tikai oriģinālo lādētāja adapteri. Cita adaptera izmantošana var negatīvi ietekmēt ierīces bateriju. Izmantojiet tikai tos piederumus, ko apstiprinājis ražotājs.
- Pieļaujamā apkārtējās vides temperatūra darbošanās laikā no 0 līdz +35 °C. Glabāšanas temperatūra no +5 līdz +45 °C. Relatīvais mitrums: no 5% līdz 90% bez kondensācijas (25 °C).
- Turiet ierīci attālu no uguns avotiem, lai izvairītos no sprādziena vai ugunsgrēka.
- Nepakļaujiet ierīci fiziskam triecienam.
- Nepievienojiet ierīci elektromagnētiskas radiācijas avotiem.
- Pieraugiet, lai lēca būtu tīra. Produkta tīrīšanai neizmantojiet ķīmiskas vielas vai tīrīšanas līdzekļus, pirms tīrīšanas vienmēr to izslēdziet.
- Rūpīgi ievērojiet ierīces lietošanas reģionā spēkā esošos likumus un normatīvos aktus. Šo ierīci nedrīkst izmantot pretlikumīgos nolūkos.
- Nelabojojiet un neizjauciet ierīci paši. Ja notikusi kļūme, sazinieties ar apkalpošanas centra darbiniekiem.

NAVITEL s.r.o. ar šo paziņo, ka NAVITEL R480 2K ir saderīgs ar Direktīvu EMC 2014/30/EU.

Atbilstības deklarācijas pilns teksts ir pieejams šādā interneta adresē:

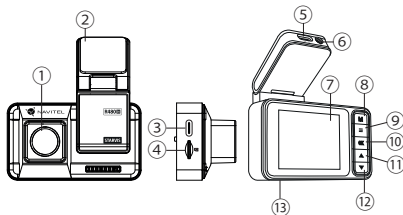
[www.navitel.cz/lv/declaration\\_of\\_conformity/r480-2k](http://www.navitel.cz/lv/declaration_of_conformity/r480-2k)

## Wstęp

Drogi kliencie!

Dziękujemy za zakup produktu firmy NAVITEL®.

NAVITEL R480 2K to wielofunkcyjny rejestrator, który nagrywa w rozdzielczości 2K. Wszystkie funkcje i cechy urządzenia opisane są w poniższej instrukcji obsługi. Prosimy zapoznać się z instrukcją i zachować ją na przyszłość.



## Wygląd Zewnętrzny

- |                                 |                |
|---------------------------------|----------------|
| 1. Obiektyw                     | 7. Wyświetlacz |
| 2. Uchwyt                       | 8. Mode        |
| 3. Port połączenia z komputerem | 9. Menu        |
| 4. Slot na karty microSD        | 10. OK         |
| 5. Port ładowania               | 11. Góra       |
| 6. Port tylnej kamery           | 12. Dół        |
|                                 | 13. Reset      |

## Zawartość opakowania

- DVR NAVITEL R480 2K
- Uchwyt
- Ładowarka samochodowa 12/24 V
- Kamera tylna
- Instrukcja obsługi
- Karta gwarancyjna
- Prezent w postaci Vouchera
- Folia elektrostatyczna

## Parametry techniczne

Model	NAVITEL R480 2K
Procesor	CV7327
Wyświetlacz	2", 320×240, IPS
Sensor	SONY IMX335 (2K)
Format nagrywania	MOV
Rozdzielczość wideo	2560×1440 (2K)
Kąt widzenia	160°
Rodzaj soczewki	6-warstwowe
Kamera tylna	1920×1080 (FullHD)
Pamięć	Karta microSD
Pojemność karty microSD	Max. 256 GB

Bateria	150 mA-h
Port ładowania	USB-C
Zasilanie	5 V, 1.5 A
Mikrofon	Tak
Język	angielski, czeski, estoński, litewski, łotewski, niemiecki, polski, rosyjski, rumuński, słowacki, ukraiński, węgierski

**Uwaga:** opakowanie, wygląd, specyfikacja, które nie zmieniają ogólnej funkcjonalności urządzenia, mogą zostać zmienione przez producenta bez wcześniejszego powiadomienia.

## Instalacja DVR

1. Włóż do urządzenia kartę microSD. Użyj karty w standardzie Class U3 lub wyższym, o pojemności od 8 do 256 GB.



- Aby uniknąć awarii urządzenia i/lub karty SD, nie wkładaj i nie usuwaj karty SD podczas pracy urządzenia.
- Przed użyciem karty microSD sformatuj ją wewnątrz urządzenia, aby uniknąć błędów danych. W Menu głównym przejdź do opcji Formatuj kartę SD i wybierz Tak.

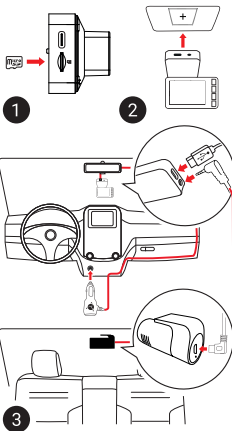
2. Przyklej folię elektrostatyczną do przedniej szyby i zamocuj na niej kamerę samochodową za pomocą uchwytu.
3. Podłącz ładowarkę do gniazda zapalniczki.
4. Podłącz ładowarkę do urządzenia poprzez port USB-C.
5. Ustaw odpowiednio obiektyw kamery.
6. Włącz zasilanie, sprawdź, czy urządzenie jest prawidłowo zainstalowane. Jeśli urządzenie jest zainstalowane prawidłowo, dioda zaświeci się.

## Instalacja kamery tylnej





Zainstaluj kamerę wewnątrz samochodu na tylnej szybie za pomocą naklejki, przeprowadź przewód przez kabinę, podłącz przewód do portu tylnej kamery.

**Uwaga:** Zaleca się, aby instalacja kamery została wykonana przez wykwalifikowany personel, który dysponuje niezbędnymi umiejętnościami. Przeprowadzenie kabla może wymagać specjalnych narzędzi. Upewnij się, że wykonanie tych czynności będzie bezpieczne.

Kamera nie jest wodoodporna.



## Przyciski

Przycisk	Funkcje
	W trybie Kamery (STBY) naciśnij, aby przełączać się między trybami. W trybie Menu naciśnij, aby wybrać kolejną z wyświetlanych sekcji.
	W trybie Kamery (STBY) naciśnij, aby otworzyć Menu.
	Naciśnij i przytrzymaj przez 3 sekundy, aby włączyć / wyłączyć urządzenie. W trybie Kamery (STBY) naciśnij, aby rozpocząć nagrywanie. W trybie Kamery (REC) naciśnij, aby zatrzymać nagrywanie. W trybie Odtwarzania naciśnij, aby wybrać plik lub zatrzymać / wznowić wideo. W trybie Menu naciśnij, aby wybrać dany element menu.
	W trybie Kamery (STBY / REC) naciśnij Górze, aby przełączać tryby pełnoekranowe kamery głównej lub tylnej. W trybie Kamery (REC) naciśnij Dół, aby zablokować plik (zabezpieczony plik nie może zostać usunięty lub nadpisany). W trybie Kamery (REC) przytrzymaj przycisk Dół przez 3 sekundy, aby zrobić zdjęcie. W trybie Odtwarzania naciśnij, aby wybrać poprzedni / kolejny plik. W trybie Menu naciśnij, aby wybrać poprzedni / kolejny element menu.
Reset	Jeśli urządzenie nie reaguje, naciśnij, aby je zrestartować.

## Funkcje urządzenia

Formatuj kartę SD	Formatowanie karty microSD w wideorejestratorze jest <b>niezbędne dla prawidłowego działania urządzenia</b> . Aby sformatować kartę z poziomu menu, wybierz opcję Formatuj kartę SD.
Kamera	Podłącz urządzenie do zewnętrznego źródła zasilania, a nagrywanie rozpocznie się automatycznie. Naciśnij OK, aby zakończyć nagrywanie. Ponownie naciśnij OK, aby nagrać kolejny film. Każdy film zostanie automatycznie zapisany.
Fotografia	W trybie Kamery (REC) przytrzymaj przycisk Dół przez 3 sekundy, aby zrobić zdjęcie.
Dźwięk wideo	Nagrywanie wideo z dźwiękiem lub bez.
Plik chroniony	W trybie Kamery (REC) naciśnij przycisk Dół, aby zabezpieczyć bieżące nagranie. W górnej części ekranu pojawi się symbol blokady.
Nagrywanie w pętli	Funkcja nagrywania w pętli umożliwia zapisanie materiału wideo jako zbioru plików. Jeśli zabraknie miejsca na karcie pamięci, niezabezpieczone pliki zostaną zastąpione w kolejności, w jakiej zostały utworzone.
Tryb parkingowy	W trybie parkingowym użytkownik ma dostęp do trybu kontroli wstrząsów. Kontrola oparta jest na czujniku G-sensor. Po jego uruchomieniu zapisywany jest plik awaryjny.

**Uwaga:** wbudowane źródło zasilania służy wyłącznie do rejestracji zdarzenia awaryjnego w trybie parkingowym i prawidłowego wyłączenia urządzenia po wyłączeniu zasilania; do pełnej pracy urządzenia w dowolnym trybie wymagane jest stałe podłączenie zasilania.



## Środki ostrożności

- Korzystaj wyłącznie z oryginalnej ładowarki. Używanie innego adaptera może negatywnie wpłynąć na działanie baterii. Używaj wyłącznie akcesoriów zatwierdzonych przez producenta.
- Dopuszczalna temperatura otoczenia w trybie pracy urządzenia: od 0 do +35 °C. Temperatura przechowywania: od +5 do +45 °C. Względna wilgotność: od 5% do 90% bez kondensacji (25 °C).
- Umieść urządzenie z dala od ognia, aby uniknąć wybuchu lub pożaru.
- Nie narażaj urządzenia na uderzenia fizyczne.
- Unikaj kontaktu urządzenia ze źródłami promieniowania elektromagnetycznego.
- Utrzymuj obiektyw w czystości. Nie używaj chemikaliów ani detergentów do czyszczenia produktu; zawsze wyłączaj urządzenie przed czyszczeniem.
- Należy ściśle przestrzegać prawa oraz aktów regulacyjnych w regionie, w którym urządzenie jest używane. Urządzenie nie może być wykorzystywane do celów niezgodnych z prawem.
- Nie należy samodzielnie demontować ani naprawiać urządzenia. W przypadku awarii sprzętu skontaktuj się ze wsparciem technicznym.

NAVITEL s.r.o. niniejszym oświadcza, że urządzenie NAVITEL R480 2K jest zgodne z Europejską dyrektywą EMC 2014/30/EU.

Pełny tekst Deklaracji Zgodności jest dostępny pod następującym adresem internetowym:

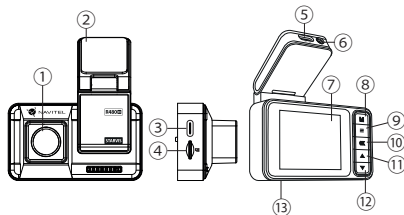
[www.navitel.cz/pl/declaration\\_of\\_conformity/r480-2k](http://www.navitel.cz/pl/declaration_of_conformity/r480-2k)

# Introducere

Dragă client!

Îți mulțumim pentru achiziționarea acestui produs NAVITEL®.

NAVITEL R480 2K este un DVR multifuncțional, high-definition, cu multe funcții și funcționalități descrise în acest manual de utilizator. Te rugăm să citești manualul cu atenție înainte să folosești dispozitivul și păstrează-l pentru referințe viitoare.



## Prezentare dispozitiv

- |                            |              |
|----------------------------|--------------|
| 1. Lentila                 | 8. Mod       |
| 2. Suport de mașină        | 9. Meniu     |
| 3. Port de conectare la PC | 10. OK       |
| 4. Slot card microSD       | 11. Pataas   |
| 5. Port de încărcare       | 12. Ubos     |
| 6. Port cameră spate       | 13. Resetare |
| 7. Ecran                   |              |

## Conținutul ambalajului

- DVR NAVITEL R480 2K
- Suport de mașină
- Încărcător auto 12/24 V
- Cameră din spate
- Manual de utilizare
- Certificat de garanție
- Voucher pentru cadou
- Film electrostatic

## Specificații

Model	NAVITEL R480 2K
Procesor	CV7327
Ecran	2", 320×240, IPS
Camera Senzor	SONY IMX335 (2K)
Format înregistrare	MOV
Rezoluție video	2560×1440 (2K)
Unghi de vizualizare	160°
Tip lentilă	6 mga sapaw
Camără din spate	1920×1080 (FullHD)
Spațiu de stocare	microSD
Capacitate card microSD	Max. 256 GB

Baterie	150 mA-h
Port de încărcare	USB-C
Alimentare	5 V, 1.5 A
Microfon	Da
Limbă	cehă, engleză, eston, germană, letonă, lituaniană, maghiară, poloneză, română, rusă, slovacă, ucraineană

**Notă:** pachetul, aspectul, specificațiile care nu modifică funcționalitatea generală a dispozitivului pot fi modificate de către producător fără notificare prealabilă.

## Instalare DVR

1. Puneți cardul microSD în DVR. Utilizați o cartelă SD de mare viteză (clasa U3 sau mai mare); Capacitatea ar trebui să fie de 8-256 GB.



- Pentru a evita defecțiunile DVR-ului și/sau ale cardului SD, nu introduceți și nu scoateți cardul SD în timpul funcționării DVR-ului.
- Înainte de a utiliza un card microSD, vă rugăm să îl formatați în DVR pentru a evita erori ale datelor. Pentru formatarea cardului SD în mod Meniu selecți Formatare Card SD și confirmați.

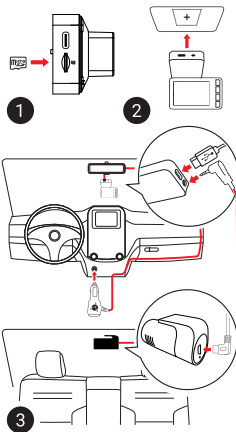
2. Lipiți filmul electrostatic pe parbriz și fixați camera de bord deasupra acesteia cu suportul.
3. Conectați încărcătorul auto la priza brichetei.
4. Conectați interfața USB-C la încărcătorul auto cu cablul prelungitor al încărcătorului.
5. Reglați poziția camerei.
6. Porniți alimentarea; Verificați dacă dispozitivul este instalat corect. Dacă dispozitivul este instalat corect, indicatorul se va aprinde.

## Instalarea camerei spate





Instalați camera în interiorul mașinii pe geamul din spate cu un autocolant, așezați cablul în jurul cabinei, conectați cablul la camera de vedere din spate.

**Notă:** Se recomandă insistent ca lucrările de instalare a camerei și să fie efectuate de personal calificat, având competențele necesare. Cablarea poate necesita unelte speciale sau atașamente. Asigurați-vă că aceste lucrări sunt efectuate în siguranță.

Camera din spate nu este rezistentă la apă.



## Butoane

Buton	Funcții
	În modul Înregistrare (STBY), apăsați pentru a comuta între modurile. În modul Meniu, apăsați pentru a alege următoarea secțiune de meniu.
	În modul Înregistrare (STBY), Apăsați pentru a accesa Meniu.
	Țineți apăsat timp de 3 secunde pentru a porni / opri aparatul. În modul Înregistrare (STBY), apăsați pentru a începe înregistrarea. În modul Înregistrare (REC), apăsați pentru a opri înregistrarea. În modul Playback, apăsați pentru a selecta un fișier sau pentru a întrerupe / relua înregistrarea video. În modul Meniu, apăsați pentru a selecta un element de meniu.
	În modul Înregistrare (STBY / REC), apăsați Sus pentru a comuta între modurile pe ecran complet ale camerei principale sau posterioare. În modul Înregistrare (REC) apăsați Jos pentru a bloca un fișier (fișierul protejat nu poate fi șters sau suprascris). În modul Înregistrare, țineți apăsat butonul Jos timp de 3 secunde pentru a face o fotografie. În modul Playback, apăsați pentru a selecta un fișier precedent / următor. În modul Meniu, apăsați pentru a selecta un element de meniu precedent / următor.
Resetare	Dacă dispozitivul nu răspunde, apăsați pentru a-l reseta.

## Funcții dispozitiv

Formatare Card SD	Formatarea unui card microSD în DVR <b>este necesară pentru operarea corespunzătoare a dispozitivului</b> . Înainte de a utiliza un card microSD sau în caz de eroare, vă rugăm să formatați cardul SD. Pentru formatarea cardului SD în mod Meniu selectați Formatare card SD și confirmați.
Înregistrare	Conectează dispozitivul la o sursă externă de energie și va începe să înregistreze automat. Apasă butonul OK pentru a opri înregistrarea. Apasă OK din nou pentru a înregistra alt video. Fiecare video va fi salvat automat.
Capture	În modul Înregistrare, țineți apăsat butonul Jos timp de 3 secunde pentru a face o fotografie.
Înregistrează audio	Înregistrați video cu sau fără sunet.
Blocare fișier	În modul Înregistrare (REC), apăsați butonul Jos pentru a proteja înregistrarea curentă. Un simbol de blocare va apărea în partea de sus a ecranului.
Înregistrare în loop	Această funcție vă permite să salvați înregistrările video în fragmente separate. Dacă cardul rămâne fără spațiu, fișierele deblocate vor fi suprascrise în ordinea în care au fost create.
Monitor parcare	În modul de parcare, utilizatorul are acces la modul de control al șocurilor. Controlul impactului se bazează pe senzorul G. Când este declanșat, este scris un fișier de urgență.

RO

**Notă:** sursa de alimentare încorporată este doar pentru înregistrarea unui eveniment de urgență în modul de parcare și pentru oprirea corectă a dispozitivului atunci când alimentarea este oprită. Pentru funcționarea completă a dispozitivului în oricare dintre moduri, este necesară o conexiune de alimentare constantă.

## Atenție

- Utilizați numai adaptorul original pentru încărcător. Folosirea unui alt adaptor poate afecta negativ bateria dispozitivului. Folosește doar accesoriile aprobate de fabrică.
- Temperaturile ambientale în modul de operare trebuie să fie între 0 și +35 de grade Celsius. Pentru spațiul de depozitare între +5 și +45 de grade Celsius. Umiditate relativă: între 5% și 90%, fără condensare (25 °C).
- Ține dispozitivul departe de foc pentru a evita incidentele.
- Nu expune dispozitivul la impacturi fizice.
- Evită expunerea dispozitivului la surse de radiații electromagnetice.
- Mențineți obiectivul curat. Nu folosi chimicale sau detergent pentru curățare. Oprește-l mereu înainte de curățare.
- Respectați cu strictețe legile și actele normative din regiunea în care este utilizat aparatul. Acest dispozitiv nu poate fi utilizat în scopuri ilegale.
- Nu dezasambla sau repara dispozitivul pe cont propriu, ci contactează un service specializat.

NAVITEL s.r.o. declară prin prezenta că NAVITEL R480 2K este compatibil cu Directiva EMC 2014/30/EU.

Textul integral al Declarației de conformitate este disponibil la următoarea adresă de internet:

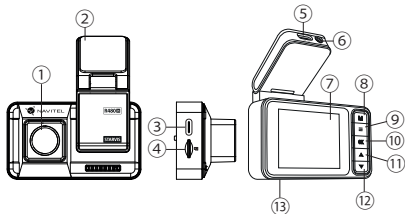
[www.navitel.cz/ro/declaration\\_of\\_conformity/r480-2k](http://www.navitel.cz/ro/declaration_of_conformity/r480-2k)

## Введение

Уважаемый покупатель!

Благодарим Вас за приобретение продукта компании NAVITEL®.

NAVITEL R480 2K – видеорегистратор с высоким качеством видео- и фотосъемки, а также множеством дополнительных функций, описанных в данном Руководстве пользователя. Внимательно прочитайте руководство перед использованием устройства и сохраните его для будущего использования.



## Внешний вид

- |                                         |                  |
|-----------------------------------------|------------------|
| 1. Камера                               | 7. Дисплей       |
| 2. Крепление                            | 8. Кнопка Режим  |
| 3. Разъем для подключения к ПК          | 9. Кнопка Меню   |
| 4. Слот microSD                         | 10. Кнопка ОК    |
| 5. Разъем питания                       | 11. Кнопка Вверх |
| 6. Разъем для подключения задней камеры | 12. Кнопка Вниз  |
|                                         | 13. Кнопка Сброс |

## Комплектация

- Видеорегистратор NAVITEL R480 2K
- Крепление на лобовое стекло
- Автомобильное зарядное устройство 12/24 В
- Камера заднего вида
- Руководство пользователя
- Гарантийный талон
- Подарочный ваучер
- Электростатическая пленка



## Спецификация

Модель	NAVITEL R480 2K
Процессор	CV7327
Дисплей	2", 320×240, IPS
Сенсор камеры	SONY IMX335 (2K)
Формат видео	MOV
Разрешение видео	2560×1440 (2K)
Угол обзора	160°
Объектив	6-слойная линза
Задняя камера	1920×1080 (FullHD)
Память	microSD карта

Объем microSD-карты	до 256 Гбайт
Емкость аккумулятора	150 мА·ч
Разъем питания	USB-C
Питание	5 В, 1.5 А
Микрофон	Есть
Языки	английский, венгерский, латвийский, литовский, немецкий, польский, румынский, русский, словацкий, украинский, чешский, эстонский

**Примечание:** комплектация, внешний вид, технические характеристики, не изменяющие общей функциональности устройства, могут быть изменены производителем без предварительного уведомления.

## Установка видеорегистратора

1. Вставьте microSD-карту в соответствующий слот видеорегистратора. Используйте высокоскоростную (ClassU3 и выше) карту емкостью 8-256 Гбайт.



- Во избежание повреждения устройства и/или карты памяти, не вставляйте и не извлекайте её во время работы видеорегистратора.
- До начала записи требуется обязательно отформатировать карту памяти в видеорегистраторе. Это необходимо, чтобы избежать ошибок чтения и записи данных.

2. Наклейте электростатическую пленку на лобовое стекло и установите видеорегистратор поверх нее при помощи крепления.
3. Подключите зарядное устройство к гнезду прикуривателя.
4. Подключите зарядное устройство к разъему питания видеорегистратора.
5. Отрегулируйте положение видеорегистратора.
6. Включите питание, убедитесь что видеорегистратор установлен правильно. Если видеорегистратор установлен правильно, загорится индикатор.

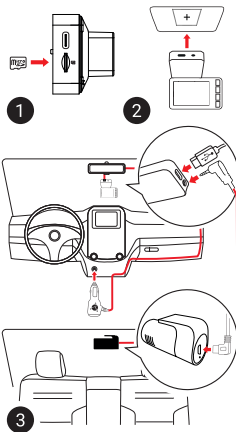
## Установка камеры заднего вида

Установите камеру с помощью стикера на заднем стекле внутри автомобиля, проложите провод по салону, подключите провод в разъем камеры заднего вида.





Примечание: Настоятельно рекомендуется работы по установке камеры проводить квалифицированным персоналом, имеющим необходимые навыки. Для прокладки кабеля могут потребоваться специальные инструменты или приспособления. Убедитесь в безопасности этих работ.

Камера не является водонепроницаемой.

STARVIS и **STARVIS** являются товарными знаками Sony Corporation.



## Кнопки

Кнопка	Функции
	<p>В режиме Записи видео (STBY) нажмите, чтобы перейти к выбору типа записанного файла. Выберите тип файла, откроется режим Просмотра видео/фото.</p> <p>В режиме Просмотра нажмите, чтобы отобразить видео или фото, снятые камерой заднего вида. Повторное нажатие вернет в режим Записи видео (REC).</p> <p>При просмотре файла нажмите, чтобы вернуться к выбору записанных файлов.</p> <p>В Меню нажмите, чтобы выбрать следующий раздел меню.</p>
	<p>В режиме Записи видео (STBY) нажмите, чтобы перейти в Меню. Нажмите еще раз, чтобы выйти из Меню обратно в режим записи видео (REC).</p>
	<p>Нажмите и удерживайте 3 секунды для включения/выключения устройства.</p> <p>В режиме Записи видео (STBY) нажмите для начала записи.</p> <p>В режиме Записи видео (REC) нажмите, чтобы остановить запись.</p> <p>В режиме Просмотра нажмите, чтобы просмотреть файл или приостановить/продолжить просмотр видеофайла.</p> <p>Нажмите, чтобы подтвердить действие или выбрать файл/пункт меню.</p>
	<p>В режиме Записи видео (STBY/REC) нажмите Вверх, чтобы переключиться между полноэкранными режимами основной или задней камеры.</p> <p>В режиме Записи видео (STBY/REC) нажмите Вниз, чтобы заблокировать видеофайл (защищенный файл не может быть удален или перезаписан).</p> <p>В режиме записи (REC/STBY) удерживайте кнопку Вниз в течение 3 секунд, чтобы сделать снимок.</p> <p>В режиме Просмотра нажмите, чтобы выбрать предыдущий/следующий файл.</p> <p>В Меню нажмите, чтобы выбрать предыдущий/следующий пункт меню.</p>
Reset	Если устройство не отвечает, нажмите для сброса.

## Функции устройства

Форматирование карты памяти	Форматирование карты памяти в видеорегистраторе <b>строго необходимо для корректной работы устройства</b> . Форматирование карты требуется выполнять перед началом использования карты памяти, а также при возникновении ошибок записи и чтения данных. Для форматирования в Меню выберите пункт Форматировать SD-карту и подтвердите выбранное действие.
Запись видео	При подключении к источнику питания устройство включится и начнет запись автоматически. Нажмите ОК, чтобы остановить запись. Нажмите ОК еще раз для записи нового видео. Каждое видео автоматически сохраняется.
Съемка фото	В режиме Записи видео (REC/STBY) удерживайте кнопку Вниз в течение 3 секунд, чтобы сделать снимок.
Запись аудио	Записывайте видео со звуком или без.
Защита файла	В режиме записи (REC/STBY) нажмите кнопку Вниз, чтобы заблокировать текущую видеозапись. В верхней части экрана появится символ замка.
Циклическая запись	Эта функция позволяет сохранять видеозапись отдельными фрагментами. Если на карте закончится место, незаблокированные файлы будут перезаписаны в том порядке, в котором они были созданы.
Режим парковки	В режиме парковки пользователю доступен режим контроля удара, основанный на работе G-сенсора. При его срабатывании записывается аварийный файл.

**Примечание:** встроенный источник питания предназначен только для записи аварийного события в режиме парковки и корректного выключения устройства при отключении питания; для полноценной работы устройства в любом из режимов требуется постоянное подключение питания.

## Меры предосторожности

- Используйте только оригинальный адаптер ЗУ. Использование другого адаптера может негативно повлиять на аккумулятор устройства. Используйте только одобренные производителем аксессуары.
- Допустимая температура внешней среды в режиме эксплуатации: от 0 до +35 °С. Температура хранения: от +5 до +45 °С. Относительная влажность: от 5% до 90% без конденсата (25 °С).
- Избегайте контакта с источниками огня во избежание взрыва или пожара.
- Не подвергайте устройство сильному механическому воздействию.
- Избегайте контакта устройства с источниками электромагнитного излучения.
- Следите за тем, чтобы объектив был чистым. Не используйте химические или моющие средства для чистки устройства; всегда выключайте устройство перед чисткой.
- Строго следуйте законам и регулирующим актам региона использования устройства. Это устройство не может использоваться в незаконных целях.
- Не разбирайте устройство самостоятельно. В случае его неисправности обратитесь в сервисный центр.

## Правила хранения, перевозки, реализации и утилизации

- Хранение и транспортировка устройства должны производиться в сухом помещении. Устройство требует бережного обращения, оберегайте его от воздействия пыли, грязи, ударов, влаги, огня и т.д.
- Реализация устройства должна производиться в соответствии с действующим законодательством РФ.
- После окончания срока службы устройство подлежит сдаче на утилизацию в соответствующий пункт приема электрического и электронного оборудования для последующей переработки и утилизации в соответствии с федеральным или местным законодательством.

## Информация о мерах, которые следует принять при обнаружении неисправности оборудования

В случае обнаружения неисправности устройства обратитесь в авторизованный сервисный центр: 125190, г. Москва, Ленинградский проспект, д. 80, корп. 16, e-mail: [service@navitel.ru](mailto:service@navitel.ru)

Полный список сервисных центров доступен на сайте [www.navitel.ru](http://www.navitel.ru)

Тип устройства: Видеорегистратор. Модель товара: NAVITEL R480 2K.

Изготовитель: NAVITEL s.r.o. [НАВИТЕЛ с.р.о.].

Адрес изготовителя: U Habrovky 247/11, 140 00, Praha 4, Czech Republic [У Хабровки, 247/11, 140 00 Прага 4, Чешская Республика].  
Тел.: +420 225 852 852 / +420 225 852 853.

Сделано в Китае компанией NAVITEL s.r.o. [НАВИТЕЛ с.р.о.] на заводе Dongguan Digi-in Digital Technology Co., Ltd. [Донггуан Диги-ин Диджитал Технолоджи Ко., Лтд].

Регистрационный номер сертификата соответствия: №ЕАЭС RU Д-СЗ.РА03.В.87835/23, сроком действия: до 22.05.2028. Выдан согласно требованиям TP TC 020/2011 Испытательной лабораторией "СПЕЦРЕСУРС" 23.05.2023.

Дата производства: указана в серийном номере на корпусе устройства в формате R4802KTTTMM00000.

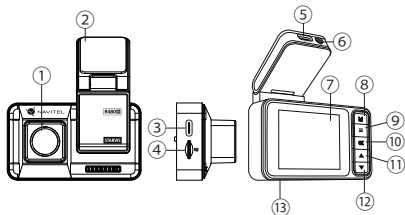
год месяц

## Úvod

Vážený zákazník!

Ďakujeme Vám za zakúpenie tohto produktu spoločnosti NAVITEL®.

NAVITEL R480 2K je multifunkčný digitálny video rekordér (DVR) s vysokým rozlíšením, s mnohými funkciami a vlastnosťami, popísanými v tomto užívateľskom manuály. Pred použitím zariadenia si prosím starostlivo prečítajte túto príručku a uchovajte si ju pre neskoršie použitie.



## Vonkajší vzhľad

- |                          |           |
|--------------------------|-----------|
| 1. Objektív              | 8. Režim  |
| 2. Držiak do auta        | 9. Menu   |
| 3. Port na pripojenie PC | 10. OK    |
| 4. Slot microSD karty    | 11. Hore  |
| 5. Nabíjací port         | 12. Dole  |
| 6. Port pre zadnú kameru | 13. Reset |
| 7. Displej               |           |

## Obsah balenia

- |                             |                         |
|-----------------------------|-------------------------|
| • DVR NAVITEL R480 2K       | • Užívateľská príručka  |
| • Držiak do auta            | • Záručný list          |
| • Nabíjačka do auta 12/24 V | • Darčekový poukaz      |
| • Zadná kamera              | • Elektrostatická fólia |

## Špecifikácia

Čip	NAVITEL R480 2K
Processor	CV7327
Displej	2", 320×240, IPS
Kamera senzor	SONY IMX335 (2K)
Formát záznamu videa	MOV
Rozlíšenie videa	2560×1440 (2K)
Uhol záberu	160°
Typ objektívu	6-vrstvová šošovka
Zadná kamera	1920×1080 (FullHD)
Úložisko	microSD card
Kapacita microSD karty	Max. 256 GB

Batéria	150 mA·h
Nabíjací port	USB-C
Napájanie	5 V, 1.5 A
Mikrofón	Áno
Jazyk	angličtina, čeština, němčina, estónčina, lotyština, litovčina, maďarčina, poľština, rumunčina, ruština, slovenčina, ukrajinčina

**Upozornenie:** Výrobca môže bez predchádzajúceho upozornenia zmeniť obsah balenia, vzhľad a špecifikácie, ktoré však nemenia celkovú funkčnosť zariadenia.



## Inštalácia DVR

1. Vložte microSD kartu do zariadenia. použite vysokorychlostnú SD kartu (Trieda U3 a vyššia); kapacita by mala byť v rozmedzí 8-256 GB.



- Nemanipulujte s SD kartou počas používania kamery.
- Aby ste predišli chybám v dátových úlohách, prosím naformátujte kartu microSD priamo v kamere. Pre formátovanie SD karty vyberte v Menu možnosť "Formátovať SD kartu" a potvrďte.

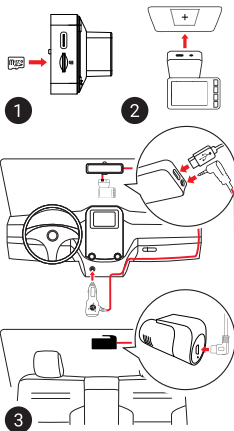
2. Nalepte elektrostatickú fóliu na čelné sklo a pripevnite na ňu prednú kameru pomocou držiaka.
3. Pripojte autonabíjačku do zásuvky zapaľovača.
4. Pripojte USB-C koniec adaptéra k zariadeniu.
5. Nastavte pozíciu kamery.
6. Zapnite napájanie; skontrolujte, či je zariadenie správne nainštalované. Pokiaľ je zariadenie nainštalované správne, rozsvieti sa kontrolka.

## Inštalácia zadnej kamery

Nainštalujte kameru vnútri auta na zadné okno pomocou nálepky, pretiahnite kábel kabinou, pripojte kábel k zadnej kamere.





**Poznámka:** Odporúčame, aby práca s inštaláciou a pripojením kamery vykonávala kvalifikovaná osoba s potrebnými znalosťami. Inštalácia kábla môže vyžadovať špeciálne nástroje alebo zariadenia. Uistite sa, že sú tieto práce bezpečné.

Zadná kamera nie je vodotěsná.



STARVIS a **STARVIS** sú ochranné známky spoločnosti Sony Corporation.

## Tlačidlá

Tlačidlo	Funkcie
	V režime Záznam (STBY) stlačte pre prepnutie medzi režimami. V režime Menu stlačte pre výber ďalšieho menu.
	V režime Záznam (STBY) stlačte pre vstup do Menu.
	Stlačte a na 3 sekundy podržte pre zapnutie / vypnutie zariadenia. V režime Záznam (STBY) stlačte pre začiatok nahrávania videa. V režime Záznam (REC) stlačte pre zastavenie nahrávania videa. V režime Galéria stlačte pre výber súboru alebo pre pozastavenie a znovu spustenie videa. V režime Menu stlačte pre výber položky.
	V režime Záznam (STBY / REC) prepínate medzi režimami celej obrazovky hlavnej alebo zadnej kamery stlačením tlačidla Hore. V režime Záznam (REC) stlačte tlačidlo Dolu pre uzamknutie súboru (zamknuté súbory nemôžu byť zmazané ani prepísané). V režime nahrávania podržte tlačidlo Dolu na 3 sekundy, a vytvorte fotografiu. V režime Galéria stlačte pre výber nasledujúceho / predchádzajúceho súboru. V režime Menu stlačte pre výber nasledujúcej / predchádzajúcej položky.
Reset	Ak zariadenie neodpovedá, stlačte tlačidlo reset na resetovanie zariadenia.

## Funkcie zariadenia

Formátovanie SD karty	Formátovanie karty microSD v autokamere je <b>potrebné pre správnu funkciu zariadenia</b> . Pred použitím karty microSD alebo v prípade chyby dát sformátujte kartu microSD. Pre formátovanie vyberte v Menu možnosť Formátovať SD kartu a potvrdte ju.
Záznam	Prípojte zariadenie k externému napájaniu a automaticky sa spustí nahrávanie. Stlačením tlačidla OK nahrávanie zastavíte. Opätovným stlačením tlačidla OK môžete nahráť ďalší videozáznam. Každé video sa automaticky uloží.
Snímok	V režime nahrávania podržte tlačidlo Dole na 3 sekundy, aby ste nasnímali obrázok.
Audio záznam	Nahrávanie videa so zvukom alebo bez zvuku.
Ochrana súboru	V režime nahrávania (REC) stlačením tlačidla Dole ochránite aktuálnu nahrávku. V hornej časti obrazovky sa zobrazí symbol zámku.
Záznam do slučky	Táto funkcia vám umožňuje ukladať videozáznamy v samostatných častiach. Ak sa na karte minie miesto, odomknuté súbory sa prepíšu v poradí, v akom boli vytvorené.
Parkovací režim	V režime parkovania má používateľ prístup k režimu ovládania nárazov. Kontrola nárazu je založená na G-senzore. Keď sa spustí, zapíše sa núdzový súbor.

**Poznámka:** vstavaný napájací zdroj slúži len na zaznamenanie núdzovej udalosti v režime parkovania a správne vypnutie zariadenia pri vypnutí napájania. Pre plnú prevádzku zariadenia v ktoromkoľvek z režimov je potrebné neustále pripojenie napájania.

## Bezpečnostné opatrenia

- Používajte originálny adaptér určený k tomuto zariadeniu. Použitie iného adaptéra môže mať negatívny vplyv na batériu zariadenia. Používajte len príslušenstvo schválené výrobcom.
- Prípustná teplota okolitého prostredia v prevádzkovom režime: 0 až +35 °C. Skladovacia teplota: +5 až +45 °C. Relatívna vlhkosť: 5% až 90% bez kondenzácie (25 °C).
- Udržujte zariadenie mimo dosah ohňa, zabránite tak výbuchu či požiaru.
- Nevystavujte prístroj fyzickým nárazom.
- Zabráňte kontaktu zariadenia so zdrojmi elektromagnetického žiarenia.
- Udržujte objektív v čistote. Nepoužívajte na čistenie zariadenia chemikálie ani čistiace prostriedky; vždy pred čistením zariadenie vypnite.
- Dôsledne dodržiujte vnútroštátne právne predpisy. Zariadenie nesmie byť použité na nezákonné účely.
- Nerozoberajte ani sami neopravujte zariadenie. V prípade poruchy zariadenia sa obráťte na servisné stredisko.

NAVITEL s.r.o. týmto prehlasuje, že zariadenie NAVITEL R480 2K je kompatibilné so smernicou EMC 2014/30/EU.

Úplné znenie Prehlásenia o zhode je k dispozícii na nasledujúcej internetovej adrese:

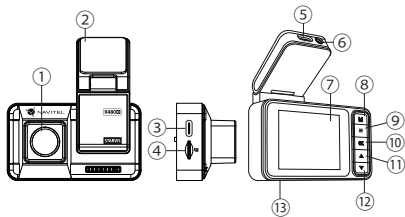
[www.navitel.cz/sk/declaration\\_of\\_conformity/r480-2k](http://www.navitel.cz/sk/declaration_of_conformity/r480-2k)

## Вступ

Шановний покупець!

Дякуємо Вам за придбання продукту компанії NAVITEL®.

NAVITEL R480 2K - багатофункціональний відеореєстратор з високою якістю відео та фотозйомки, а також великою кількістю додаткових функцій, описаних в даному Посібнику користувача. Уважно прочитайте посібник перед використанням пристрою та зберігайте для подальшого використання.



## Зовнішній вигляд

- |                                     |              |
|-------------------------------------|--------------|
| 1. Об'єктив                         | 7. Дисплей   |
| 2. Кріплення                        | 8. Режим     |
| 3. Роз'єм для передачі файлів на ПК | 9. Меню      |
| 4. Слот microSD                     | 10. OK       |
| 5. Зарядний порт                    | 11. Вгору    |
| 6. Роз'єм для задньої камери        | 12. Вниз     |
|                                     | 13. Скидання |

## Комплектація

- Відеореєстратор NAVITEL R480 2K
- Кріплення
- Автомобільний зарядний пристрій 12/24 В
- Задня камера
- Посібник користувача
- Гарантійний талон
- Подарунковий ваучер
- Електростатична плівка

## Технічні характеристики

Модель	NAVITEL R480 2K
Процесор	CV7327
Дисплей	2", 320x240, IPS
Сенсор камери	SONY IMX335 (2K)
Формат відео	MOV
Роздільна здатність відео	2560x1440 (2K)
Кут огляду	160°
Об'єктив	6-слойна лінза
Задня камера	1920x1080 (FullHD)
Пам'ять	microSD карта

Об'єм microSD-карти	до 256 Гбайт
Акумулятор	150 мА·г
Зарядний порт	USB-C
Живлення	5 В, 1.5 А
Мікрофон	Є
Мови	англійська, естонська, латвійська, литовська, німецька, польська, російська, румунська, словацька, угорська, українська, чеська

**Примітка:** комплектація, зовнішній вигляд, технічні характеристики, що не змінюють загальної функціональності пристрою, можуть бути змінені виробником без попередження.

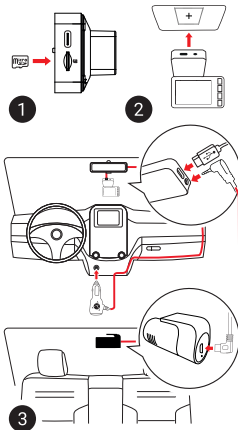
## Встановлення відеореєстратора

1. Встановіть microSD-карту у відповідний слот відеореєстратора. Використовуйте високошвидкісну (Class U3 і вище) карту ємністю 8-256 Гбайт.



- Щоб уникнути пошкодження пристрою та/або карти пам'яті, не вставляйте і не виймайте її під час роботи пристрою.
- До початку запису потрібно обов'язково відформатувати карту пам'яті в відеореєстраторі. Це необхідно, щоб уникнути помилок читання і запису даних. Для форматування в режимі Меню виберіть пункт Форматувати SD-карту і підтвердіть обрану дію.

2. Наклейте електростатичну плівку на лобове скло та закріпіть відеореєстратор поверх неї за допомогою кріплення.
3. Підключіть зарядний пристрій (ЗП) до гнізда прикурювача.
4. Підключіть ЗП до пристрою через роз'єм USB-C.
5. Переконайтеся, що камера розташована правильно.
6. Увімкніть живлення, переконайтеся, що пристрій встановлено правильно. Якщо пристрій встановлено правильно, загориться індикатор.



## Встановлення камери заднього виду

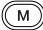



Встановіть камеру всередині автомобіля на задньому склі за допомогою наклейки, прокладіть кабель по салону, підключіть кабель до камери заднього виду.

**Примітка:** Наполегливо рекомендується роботи по установці камери проводити кваліфікованим персоналом, що має необхідні навички. Для прокладки кабелю можуть знадобитися спеціальні інструменти або пристосування. Переконайтеся в безпеці цих робіт.

Камера не є водонепроникною.

STARVIS та **STARVIS** є товарними знаками корпорації Sony.

## Кнопки

Кнопка	Функції
	У режимі Відеозапис (STBY), натисніть, щоб переключитися між режимами. У Меню, натисніть, щоб вибрати наступний розділ меню.
	У режимі Відеозапис (STBY) натисніть, щоб перейти в Меню налаштувань пристрою.
	Натисніть і утримуйте 3 секунди для увімкнення / вимкнення пристрою. У режимі Відеозапис (STBY), натисніть для початку запису. У режимі Відеозапис (REC), натисніть, щоб зупинити запис. У режимі Відтворення, натисніть, щоб вибрати файл або призупинити / продовжити перегляд. У Меню, натисніть, щоб вибрати пункт меню.
	У режимі Відеозапис (STBY / REC) натисніть Вгору, щоб переключитися між повноекранними режимами основної або задньої камери. У режимі Відеозапис (REC), натисніть Вниз, щоб заблокувати файл (захищені файли не можуть бути видалені або перезаписані). У режимі Відеозапис утримуйте кнопку Вниз протягом 3 секунд, щоб зробити знімок. У режимі Відтворення, натисніть, щоб вибрати попередній / наступний файл. У Меню, натисніть, щоб вибрати попередній / наступний пункт меню.
Скидання	Якщо пристрій не відповідає, натисніть для скидання.



## Функції пристрою

Форматування карти пам'яті	Форматування карти пам'яті в відеореєстраторі <b>необхідно для коректної роботи пристрою</b> . Форматування карти потрібно виконувати перед початком використання карти пам'яті, а також при виникненні помилок запису і читання даних. Для форматування в режимі Меню виберіть пункт Форматувати SD-карту і підтвердіть обрану дію.
Відеозапис	При підключенні до джерела живлення пристрій увімкнеться і розпочне запис автоматично (при цьому почне блимати синій індикатор). Щоб зупинити запис натисніть ОК. Для запису нового відео натисніть ОК ще раз. Кожне відео автоматично зберігається.
Фотозйомка	У режимі Відеозапис утримуйте кнопку Вниз протягом 3 секунд, щоб зробити знімок.
Запис аудіо	Ця функція дозволяє зробити запис відео зі звуком або без звуку.
Захист файлу	У режимі Відеозапис (REC) натисніть кнопку Вниз, щоб захистити поточний запис. У верхній частині екрана з'явиться символ замка.
Циклічний запис	Ця функція дозволяє зберігати відеозапис окремими фрагментами. Якщо на карті закінчиться місце, незаблоковані файли будуть перезаписані в порядку, в якому вони були створені.
Режим парковки	У режимі паркування користувачеві доступний режим контролю удару. Контроль удару ґрунтується на роботі G-сенсора. При спрацьовуванні записується аварійний файл.

**Примітка:** вбудоване джерело живлення призначене лише для запису аварійної події в режимі паркування та коректного вимкнення пристрою при відключенні живлення; для повноцінної роботи пристрою в будь-якому режимі потрібне постійне підключення живлення.

## Запобіжні заходи

- Використовуйте тільки оригінальний адаптер ЗП. Використання іншого адаптера може негативно вплинути на акумулятор пристрою. Використовуйте тільки рекомендовані виробником аксесуари.
- Допустима температура зовнішнього середовища в режимі експлуатації: від 0 до +35 °С. Температура зберігання: від +5 до +45 °С. Відносна вологість: від 5% до 90% без конденсату (25 °С).
- Не піддавайте пристрій сильному механічному впливу.
- Уникайте контакту пристрою з джерелами електромагнітного випромінювання.
- Уникайте контакту пристрою з джерелами вогню, щоб уникнути вибуху або пожежі.
- Слідкуйте за чистотою об'єктива. Не використовуйте для чищення виробу хімічні речовини або мийні засоби; завжди вимикайте пристрій перед чищенням.
- Чітко дотримуйтесь законів і регулюючих актів регіону використання пристрою. Цей пристрій не може використовуватися у незаконних цілях.
- Не розбирайте і не ремонтуйте пристрій самостійно. У разі його несправності зверніться до сервісного центру.

## Правила зберігання, перевезення, реалізації та утилізації

- Зберігання та транспортування пристрою повинні проводитися в сухому приміщенні. Пристрій потребує дбайливого поводження, оберігайте його від впливу пилу, бруду, ударів, вологи, вогню і т.д.
- Реалізація пристрою повинна проводитися відповідно до чинного законодавства України.
- Після закінчення терміну служби пристрій належить здати на утилізацію до відповідного пункту прийому електричного та електронного обладнання для подальшої переробки та утилізації відповідно до законодавства.

Тип пристрою: Відеореєстратор.

Найменування товару: NAVITEL R480 2K.

Виробник: NAVITEL s.r.o.

Адреса виробника: U Habrovky 247/11, 140 00, Praha 4, Czech Republic. Тел.: +420 225 852 852 / +420 225 852 853.

Виготовлено в Китаї Компанією NAVITEL s.r.o. на заводі Dongguan Digi-in Digital Technology Co., Ltd.

Імпортер в Україну: ТОВ «НАВИТЕЛ УКРАЇНА», 02183, м. Київ, вулиця М. Кибальчича, буд. 13А.

