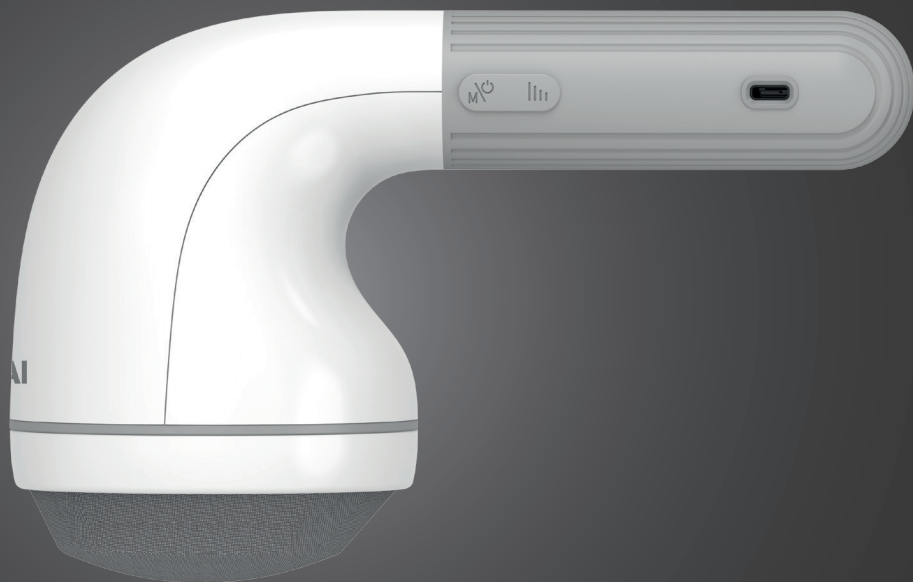


HYUNDAI

РУКОВОДСТВО ПОЛЬЗОВАТЕЛЯ

МАССАЖЕР ДЛЯ ТЕЛА H-MG901



СОДЕРЖАНИЕ

| | |
|---------------------------------------|----|
| ОБЩИЕ МЕРЫ БЕЗОПАСНОСТИ | 3 |
| СПЕЦИАЛЬНЫЕ МЕРЫ БЕЗОПАСНОСТИ | 4 |
| НАЗНАЧЕНИЕ..... | 4 |
| ТЕХНИЧЕСКИЕ ХАРАКТЕРИСТИКИ..... | 5 |
| КОМПЛЕКТАЦИЯ | 5 |
| СХЕМА ПРИБОРА..... | 5 |
| НАСАДКИ..... | 6 |
| СМЕНА НАСАДОК | 7 |
| ЭКСПЛУАТАЦИЯ | 7 |
| ОЧИСТКА И УХОД | 8 |
| УСТРАНЕНИЕ НЕИСПРАВНОСТЕЙ | 8 |
| ТРАНСПОРТИРОВКА И ХРАНЕНИЕ..... | 9 |
| УТИЛИЗАЦИЯ | 10 |
| ПРАВИЛА И УСЛОВИЯ МОНТАЖА | 10 |
| РЕАЛИЗАЦИЯ ПРИБОРА | 10 |
| УСЛОВИЯ ОГРАНИЧЕНИЯ ПОЛЬЗОВАНИЯ | 10 |
| ГАРАНТИЙНЫЙ ТАЛОН | 13 |

ОБЩИЕ МЕРЫ БЕЗОПАСНОСТИ

Перед использованием прибора внимательно ознакомьтесь с настоящим руководством пользователя.

- Перед началом работы осмотрите прибор и убедитесь в отсутствии механических повреждений на нем и USB-проводе для зарядки.
- Не используйте прибор в случае обнаружения каких-либо повреждений.
- Не следует использовать прибор после падения. Перед повторным использованием прибор должен быть проверен квалифицированным специалистом.
- Если USB-провод для зарядки поврежден, во избежание травм необходимо заменить его в сервисном центре или у квалифицированного специалиста.
- Прибор предназначен исключительно для использования в быту. Продолжительное использование прибора в коммерческих целях может привести к его перегрузке, в результате чего он может быть поврежден или может нанести вред здоровью людей. Прибор должен быть использован только по назначению в соответствии с руководством.
- Не оставляйте включенный прибор без присмотра. Храните прибор в недоступном для детей месте. Следите, чтобы дети не играли с прибором.
- Не допускается использование прибора с принадлежностями, не входящими в комплект поставки.

ВНИМАНИЕ!

Не используйте прибор в непосредственной близости от емкостей, заполненных водой (ванны, раковины или др.). Если прибор упадет в воду, немедленно отключите его от сети, выдернув вилку прибора из розетки сухими руками. При этом ни в коем случае не опускайте руки в воду и не пытайтесь включить прибор повторно. Перед повторным использованием прибор должен быть проверен квалифицированным специалистом.

- Следите, чтобы по окончании эксплуатации, при чистке или поломке прибор был отключен.
- Не переносите прибор за USB-провод для зарядки.
- Не пытайтесь разбирать и ремонтировать прибор самостоятельно для сохранения действия гарантии на прибор и во избежание технических проблем. Ремонт должен производиться только квалифицированными специалистами сервисного центра.

- Прибор не предназначен для использования детьми, а также лицами с ограниченными физическими, чувствительными и умственными возможностями, лицами без соответствующего опыта и знаний без предварительного обучения, инструктажа и наблюдения за работой лица ответственного за их безопасность.

СПЕЦИАЛЬНЫЕ МЕРЫ БЕЗОПАСНОСТИ

- Перед использованием прибора проконсультируйтесь с врачом.
- Прибор не предназначен для использования, в случае если вы:
 - беременны;
 - используете кардиостимулятор или у вас есть электронные имплантаты и искусственные суставы;
 - страдаете одним из перечисленных заболеваний: термочувствительность, нарушение кровообращения, грипп, лихорадка, варикозное расширение вен, тромбоз, гепатит, диабет, акне, воспаление вен или мышц, выпадение межпозвоночных дисков, повреждения кожи, и др.;
 - проходите реабилитацию после операции.
- Не используйте прибор, если на теле имеются открытые раны, ожоги, гематомы, опухоли и т. п.
- Не надавливайте слишком сильно на прибор: это может привести к образованию синяков и гематом. Также синяки могут возникать вне зависимости от приложенного давления.
- Остановите массаж, если почувствуете неприятные или болезненные ощущения.
- Не используйте прибор для массажа головы или суставов.
- Не используйте прибор, если на вашей коже есть какие-либо крема или масла.
- При использовании прибора держите его вдали от волос, чтобы избежать травм и выхода прибора из строя.
- Примите меры, чтобы не заснуть во время использования прибора.
- Не используйте прибор, находясь за рулем или под воздействием алкоголя.
- Если после использования прибора появилась боль, немедленно прекратите его использование и обратитесь к врачу.
- Не используйте прибор в постели: чрезмерный нагрев может стать причиной возгорания или удара током.
- Если прибор используется непосредственно перед сном, помните, что массаж может оказывать стимулирующее воздействие и вызвать бессонницу.

НАЗНАЧЕНИЕ

Массажер для тела обеспечивает глубокий разминающий массаж и предназначен для массажа всего тела.

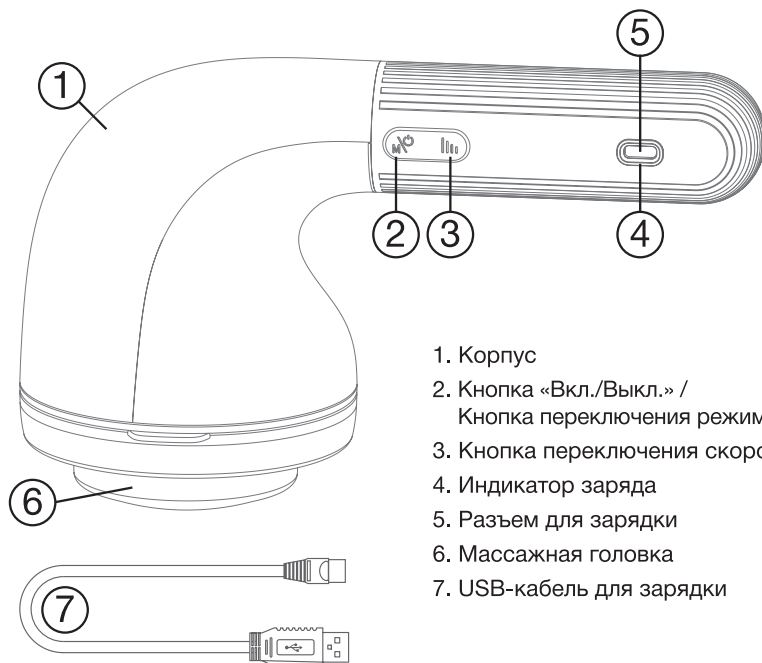
ТЕХНИЧЕСКИЕ ХАРАКТЕРИСТИКИ

- Питание: от аккумулятора
- Мощность: 16 Вт
- Напряжение: 5 В
- Полная зарядка: 3,5 часа
- Время работы от аккумулятора: до 90 мин.
- Автоотключение
- 6 скоростных режимов работы
- 5 вибрационных режимов работы
- Цвет: белый с серым

КОМПЛЕКТАЦИЯ

- Массажер для тела
- Сменные насадки: 8 шт.
- Провод для зарядки USB Type-C
- Руководство пользователя
- Гарантийный талон

СХЕМА ПРИБОРА

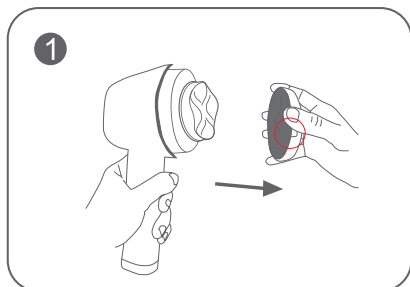


1. Корпус
2. Кнопка «Вкл./Выкл.» /
Кнопка переключения режимов работы
3. Кнопка переключения скоростных режимов
4. Индикатор заряда
5. Разъем для зарядки
6. Массажная головка
7. USB-кабель для зарядки

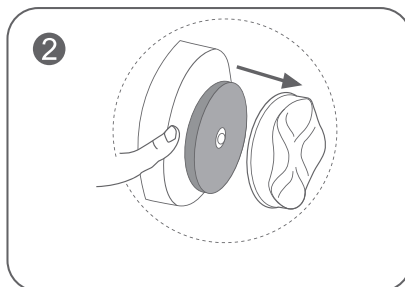
НАСАДКИ

| Виды насадок | Описание |
|---|---|
|  | <p>Плоская насадка – предназначена для легкого массажа чувствительных участков тела, зон шеи и плеч, а также внутренней поверхности бедер и рук. Стимулирует кровообращение.</p> |
|  | <p>Волнообразная насадка – используется для нормализации тонуса мышц, а также для глубокого проникновения косметических средств (крем, масел и сывороток) в кожу.</p> |
|  | <p>Шариковая насадка – используется для сжигания жировых отложений.</p> |
|  | <p>Круглая насадка – предназначена для интенсивного постукивающего массажа представляет собой сочетание приемов лечебного массажа, направленных на снятие напряжения и усталости всех мышц тела.</p> |
|  | <p>Насадка для пилинга – способствует обновлению кожи, усиливает кровоток, благоприятно воздействует на кожу.</p> |
|  | <p>Пальчиковая насадка – способствует уменьшению подкожной жировой прослойки. Также массажные ролики эффективно снимают мышечное напряжение.</p> |
|  | <p>Игольчатая насадка – предназначена для расслабляющего массажа, влияет на кровообращение и расслабляет мышцы, которые находятся в точках акупунктуры.</p> |
|  | <p>Насадка в форме цветка – предназначена для антицеллюлитного массажа.</p> |

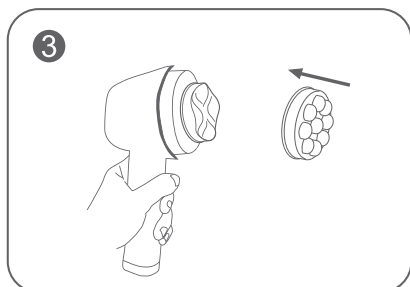
СМЕНА НАСАДОК



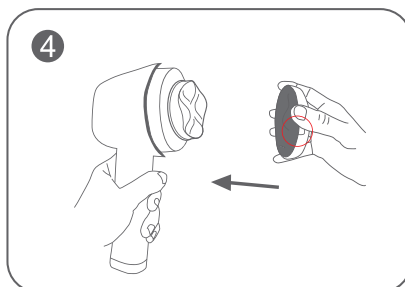
1. Снимите защитную тканевую насадку с прибора, как показано на рисунке.



2. Найдите два небольших зазора между массажной насадкой и корпусом прибора и снимите ее.



3. Вставьте необходимую насадку. Убедитесь, что она не выпадает.



4. Накройте насадку защитной тканевой насадкой до щелчка.

Примечание: не используйте защитную тканевую насадку вместе с пальчиковой насадкой, игольчатой насадкой и насадкой для пилинга.

ЭКСПЛУАТАЦИЯ

1. Извлеките прибор из упаковки, освободив от транспортировочных элементов.
2. Убедитесь в том, что комплектация соответствует заявленной производителем, а элементы прибора и сам прибор не повреждены.
3. После хранения или транспортировки прибора в условиях пониженной температуры перед включением рекомендуется выдержать его в тепле в течение двух часов.
4. Протрите корпус сухой чистой тканью.
5. Перед первым использованием полностью зарядите прибор в течение трёх с половиной часов с помощью USB-кабеля (в комплекте).

Индикатор зарядки перестанет мигать, когда прибор будет полностью заряжен. Отключите прибор от USB-кабеля.

6. Выберите насадку и установите ее на массажную головку.

7. Включите прибор, зажав кнопку включения и выключения прибора в течение трех секунд, и выберите предпочитаемые настройки массажа.

8. В приборе 5 вибрационных режимов работы: непрерывная вибрация (режим 1) и прерывистая вибрация (режимы 2-5).

9. Чтобы переключить вибрационный режим, нажмите на кнопку включения и выключения.

10. При включении прибора автоматически включается первый скоростной режим (всего в приборе 6 скоростных режимов).

11. Установите нужный скоростной режим нажатием на кнопку переключения скоростных режимов.

12. При первом массаже рекомендуется использовать первый скоростной режим. По мере адаптации можно заменить скоростной режим на более интенсивный.

13. Для максимального эффекта аккуратно массируйте выбранный участок тела не более 15 минут.

14. Перейдите к следующей зоне.

15. По окончании массажа для выключения прибора удерживайте кнопку включения и выключения прибора.

Примечание: обратите внимание, что через 15 минут использования прибор автоматически отключается.

ОЧИСТКА И УХОД

- Перед чисткой отключите прибор.
- Протрите прибор сначала слегка влажной тряпкой, а затем сухой тряпкой.
- Отсоедините насадки от прибора, промойте их водой и высушите.
- Повторяйте эти действия после каждого использования.
- Не используйте абразивные чистящие средства и органические растворители.
- Ни в коем случае не погружайте прибор в воду и не включайте прибор влажным.

УСТРАНЕНИЕ НЕИСПРАВНОСТЕЙ

Запрещены самостоятельный ремонт прибора и внесение изменений в его конструкцию!

| Неисправность | Возможные причины | Устранение неисправностей |
|--------------------------------------|--|--|
| Прибор не включается. | Прибор разряжен. | Зарядите прибор. |
| | Прибор перегрелся от долгого использования. | Подождите, пока прибор остынет, и включите его заново. |
| | Прибор поврежден. | Обратитесь в сервисный центр. |
| Прибор отключается во время массажа. | Прибор перегрелся от долгого использования. | Подождите, пока прибор остынет, и включите его заново. |
| | Произошло автоотключение прибора через 15 минут массажа. | Дайте прибору остыть и включите его заново. |

ВНИМАНИЕ! Механические повреждения корпуса, аксессуаров и комплектующих частей не являются гарантийным случаем.

ТРАНСПОРТИРОВКА И ХРАНЕНИЕ

- Транспортировка прибора проводится всеми видами транспорта в соответствии с правилами перевозки грузов.
- При транспортировке в заводской упаковке необходимо обеспечить защиту от повреждений, исключив возможность воздействия атмосферных осадков и агрессивной среды.
- При транспортировке без заводской упаковки рекомендуется использовать воздушно-пузырьковую пленку и тару из гофрированного картона.
- Рекомендуется качественно обернуть каждый элемент прибора в пленку и расположить в таре вертикально.
- Свободное расстояние между элементами изделия необходимо проложить воздушно-пузырьковой пленкой или сложенным картоном с целью исключения их свободного перемещения по таре в процессе транспортировки.
- Храните прибор в упакованном виде в помещениях при температуре воздуха от 5 до 40 °С и относительной влажности воздуха до 80 % при 25 °С.

УТИЛИЗАЦИЯ

- В целях защиты окружающей среды после окончания срока службы прибора и элементов питания не выбрасывайте их вместе с обычными бытовыми отходами. Передайте прибор и элементы питания в специализированные пункты для дальнейшей утилизации.
- Отходы, образующиеся при утилизации изделий, подлежат обязательному сбору с последующей утилизацией в установленном порядке.
- Для получения дополнительной информации об утилизации данного прибора обратитесь в местный муниципалитет, службу утилизации бытовых отходов или в магазин, где вы приобрели данный прибор.
- Данный прибор соответствует требуемым европейским и российским стандартам безопасности и гигиены.

ПРАВИЛА И УСЛОВИЯ МОНТАЖА

Данный прибор не требует какого-либо монтажа или постоянной фиксации.

РЕАЛИЗАЦИЯ ПРИБОРА

Прибор предназначен для реализации через розничные торговые сети и не требует специальных условий.

УСЛОВИЯ ОГРАНИЧЕНИЯ ПОЛЬЗОВАНИЯ

Данный прибор предназначен только для работы в домашних некоммерческих зонах в соответствии с мерами безопасности и назначения, описанных в данном руководстве пользователя.