



EW6TN5261FP

ПЛРуководство пользователя | Стиральная машина



Добро пожаловать в мир Электролюкс! Благодарим вас за выбор нашего устройства.



советы по использованию, брошюры, помощь по устранению неполадок, а также информация по обслуживанию и ремонту:
www.electrolux.com/support

Производитель оставляет за собой право вносить изменения без предварительного уведомления.

СОДЕРЖАНИЕ

1.ИНФОРМАЦИЯ ПО ТЕХНИКЕ БЕЗОПАСНОСТИ.....	2
2.СОВЕТЫ ПО БЕЗОПАСНОСТИ.....	4
3.ОПИСАНИЕ УСТРОЙСТВА.....	7
4.ТЕХНИЧЕСКИЕ ДАННЫЕ.....	8
5.МОНТАЖ.....	8
6.ПАНЕЛЬ УПРАВЛЕНИЯ.....	12
7.РУЧКА И КНОПКИ.....	13
8.ПРОГРАММЫ.....	14
9.НАСТРОЙКИ.....	19
10.ПЕРЕД ПЕРВЫМ ИСПОЛЬЗОВАНИЕМ.....	20
11.ЕЖЕДНЕВНОЕ ИСПОЛЬЗОВАНИЕ.....	20
12.СОВЕТЫ И РЕКОМЕНДАЦИИ.....	24
13.ТЕХНИЧЕСКОЕ ОБСЛУЖИВАНИЕ И ЧИСТКА.....	26
14.ПОИСК НЕИСПРАВНОСТЕЙ.....	29
15.РАБОЧИЕ ПАРАМЕТРЫ.....	32
16. КРАТКОЕ РУКОВОДСТВО.....	34
17.ЗАЩИТА ОКРУЖАЮЩЕЙ СРЕДЫ.....	35

1. ИНФОРМАЦИЯ ПО БЕЗОПАСНОСТИ



Перед установкой и использованием этого устройства внимательно прочтите прилагающуюся инструкцию по эксплуатации.

Производитель не несет ответственности за травмы или ущерб, вызванные неправильной установкой или использованием продукта. Пожалуйста, храните руководство пользователя в безопасном и легкодоступном месте для дальнейшего использования.

1.1 Безопасность детей и лиц с ограниченной подвижностью

- Прибором могут пользоваться дети старше восьми лет и лица с ограниченными физическими, сенсорными или умственными способностями, а также лица, не обладающие соответствующими знаниями или опытом, если они находятся под присмотром или прошли инструктаж по безопасному использованию прибора. и знают ли они о связанных с этим опасностях.
- Детям в возрасте от 3 до 8 лет и лицам с тяжелыми ограниченными возможностями не следует приближаться к устройству, если они не находятся под постоянным присмотром.
- Детям до 3 лет не следует приближаться к устройству, если они не находятся под постоянным присмотром.
- За детьми следует следить, чтобы они не играли с устройством.
- Храните упаковку в недоступном для детей месте или утилизируйте ее соответствующим образом.
- Храните моющие средства в недоступном для детей месте.
- Дети и домашние животные не должны приближаться к прибору, когда дверца открыта.
- Дети не должны чистить или обслуживать прибор без надлежащего присмотра.

1.2 Общие правила безопасности

- Этот прибор предназначен только для некоммерческой стирки вещей, которые можно стирать в машине.
- Устройство предназначено для домашнего использования в закрытых помещениях.
- Устройство можно использовать в офисах, гостиничных номерах, комнатах в гостевых домах, гостевых домах на фермах и в других подобных местах, где использование не превышает средний уровень использования в домашнем хозяйстве.
- Не изменяйте технические параметры устройства.

- Максимальный вес загрузки составляет 6 кг. Не превышайте максимальную загрузку данной программы (см. раздел «Программы»).
- Рабочее давление воды в точке подключения должно находиться в пределах от 0,5 бар (0,05 МПа) до 10 бар (1,0 МПа).
- Напольное покрытие, ковер или коврик не должны закрывать вентиляционные отверстия в основании.
- Прибор следует подключить к водопроводу с помощью прилагаемого нового комплекта шлангов или другого нового комплекта шлангов, предоставленного авторизованным сервисным центром.
- Не используйте повторно старые шланги.
- Если шнур питания поврежден, он должен быть заменен производителем, авторизованным сервисным центром или другим квалифицированным специалистом во избежание риска поражения электрическим током.
- Перед выполнением технического обслуживания выключите устройство и выньте вилку шнура питания из розетки.
- Не используйте воду под давлением или пар для очистки устройства.
- Очищайте устройство влажной тканью. Используйте только нейтральные моющие средства. Не используйте абразивные средства, мочалки, растворители и металлические предметы.

2. СОВЕТЫ ПО БЕЗОПАСНОСТИ

2.1 Установка



Устройство должно быть установлено в соответствии с действующими национальными правилами.

- Снимите все упаковочные элементы и транспортировочные фиксаторы, включая резиновую втулку с пластиковым элементом дальнего боя.
- Храните транспортировочные замки в безопасном месте. Если в будущем

Если устройство необходимо снова транспортировать, необходимо установить замки, фиксирующие барабан во избежание внутренних повреждений.

- Будьте осторожны при перемещении устройства, поскольку оно тяжелое. Всегда надевайте защитные перчатки и полную обувь.
- Следуйте инструкциям по установке, прилагаемым к устройству.
- Не устанавливайте и не используйте поврежденное устройство.

- Не устанавливайте и не используйте устройство в местах, где температура может опускаться ниже 0°C или где оно может подвергаться воздействию атмосферных агентов.
- Поверхность, на которой будет стоять устройство, должна быть ровной, устойчивой и устойчивой к высоким температурам.
температура и чистота.
- Обеспечьте достаточную циркуляцию воздуха между устройством и полом.
- После размещения устройства в заданном месте проверьте его правильность с помощью уровня. уровень. В противном случае его ножки следует отрегулировать соответствующим образом.
- Не устанавливайте устройство непосредственно над сливом в полу.
- Не брызгайте водой на устройство и не подвергайте его чрезмерному контакту с влага.
- Не устанавливайте устройство в местах, которые не позволяют полностью открыть крышку устройства.
- Не ставьте под устройство закрытые емкости на случай возможной утечки воды. Обратитесь в авторизованный сервисный центр для получения информации о том, какие аксессуары можно использовать.

2.2 Электрическое подключение

ПРЕДУПРЕЖДЕНИЕ!

Существует риск возгорания и поражения электрическим током.

- **ВНИМАНИЕ:** Устройство предназначено для установки и одновременное подключение к заземлению в здании.
- Используйте только правильно установленную и заземленную электрическую розетку.
- Убедитесь, что номинальные характеристики на паспортной табличке соответствуют номинальным характеристикам источника питания.
- Не используйте разветвители или удлинители.

- Будьте осторожны, чтобы не повредить вилку или шнур питания.
Замена шнура питания производится только у нас.
авторизованный сервисный центр.
- Подключайте вилку к электрической розетке только после завершения установки. Убедитесь, что вилка шнура питания легко подсоединяется после установки прибора.
доступный.
- Не прикасайтесь к шнуру питания или вилке мокрыми руками.
- При отключении устройства не тяните за шнур питания. Всегда выдергивайте вилку из сети.

2.3 Подключение к сети водоснабжения

- Температура подаваемой воды не должна превышать 25°C.
- Будьте осторожны, чтобы не повредить водяные шланги.
- Перед подключением прибора к новой системе водоснабжения или к системе, которая долгое время не использовалась, была отремонтирована или подсоединена новое оборудование (водомерчики и т.п.), дайте воде стечь до тех пор, пока она не станет прозрачной. .
- При первом использовании устройства и сразу после использования убедитесь, что нет видимых протечек воды.
- Если наливной шланг слишком короткий, не используйте удлинительные шланги.
Пожалуйста, обратитесь в авторизованный сервисный центр, чтобы заказать более длинный наливной шланг.
- При распаковке устройства из сливного шланга может вытечь вода. Это остатки воды от испытаний, проведенных на заводе.
- Сливной шланг можно удлинить максимум на 400 см. Для заказа второго сливного шланга и удлинителя обратитесь в авторизованный сервисный центр.
- Следует позаботиться о том, чтобы после установки водопроводный кран был легко доступен.
доступный.

2.4 Использование

ПРЕДУПРЕЖДЕНИЕ!

Риск травмы, поражения электрическим током, возгорания или повреждения устройства.

- Следуйте инструкциям по безопасности, указанным на упаковке моющего средства.
- Не размещайте легковоспламеняющиеся продукты или насыщенные предметы, легковоспламеняющиеся продукты рядом с устройством или на нем.
- Не стирайте одежду, сильно испачканную маслом, жиром или другими жирными веществами. Они могут повредить резиновые детали стиральной машины. Прежде чем положить их в стиральную машину, такую одежду следует предварительно постирать вручную.
- Убедитесь, что в белье нет металлических предметов.

2.5 Сервис

- Для ремонта устройства обратитесь в авторизованный сервисный центр. Следует использовать только оригинальные запасные части.
- Помните, что самостоятельный или непрофессиональный ремонт может повлиять на безопасность и привести к аннулированию гарантии.
- Следующие запасные части будут доступны в течение как минимум 10 лет после окончания производства модели: двигатель и щетки двигателя, передача мощности между двигателем и барабаном, насосы, амортизаторы и пружины, стиральный барабан, крестовина барабана и соответствующие шарикоподшипники, нагреватели и нагревательные элементы, включая тепловые насосы, жесткие трубы и соответствующие компоненты, включая шланги, клапаны, фильтры и компоненты Aqua Stop, электронику, электронные дисплеи, реле давления, термостаты и датчики, программное обеспечение и

встроенное ПО, включая программное обеспечение для сброса, двери, дверные петли и уплотнения, другие уплотнения, дверной замок в сборе, пластиковые компоненты, такие как дозаторы моющих средств. В некоторых странах это время может быть больше. Более подробную информацию можно найти на нашем сайте.

- Некоторые из этих запасных частей будут доступны только в профессиональных сервисных центрах, и не все запасные части подходят ко всем моделям.

- Информация об освещении устройства и осветительных элементах, продаваемых отдельно в качестве запасных частей: Используемые осветительные элементы приспособлены для работы в тяжелых физических условиях (температура, вибрация, влажность) в домашних устройствах или предназначен для сигнализации рабочего состояния устройства. Они не предназначены для иного использования и не подходят для освещения бытовых помещений.

2.6 Утилизация

ПРЕДУПРЕЖДЕНИЕ!

Риск травмы или удушья.

- Отключите устройство от источника питания и перекройте подачу воды.
- Отрежьте шнур питания рядом с устройством и выбросьте его.
- Снимите дверную защелку, чтобы ребенок или домашнее животное не застряли в барабане.
- Утилизация устройства должна осуществляться в соответствии с местными правилами утилизации электрического и электронного оборудования (WEEE).

3. ОПИСАНИЕ УСТРОЙСТВА

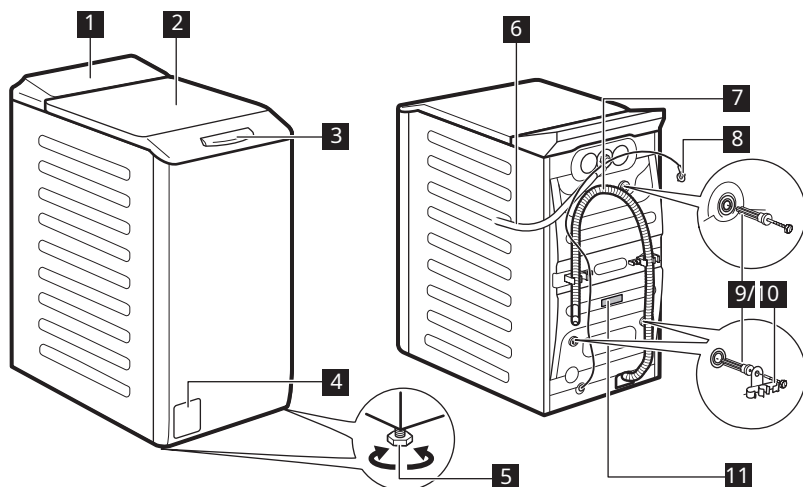
3.1 Особенности

Купленная вами стиральная машина отвечает всем современным требованиям, связанным с эффективной стиркой, сохраняя при этом низкий расход воды, электроэнергии и моющих средств, а также уход за тканями.

- Система **SensiCare** автоматически регулирует продолжительность цикла

загружайте в барабан, чтобы обеспечить идеальные результаты стирки в кратчайшие сроки. Дополнительную информацию см. в разделе «Обнаружение нагрузки системы SensiCare».

3.2 Вид устройства

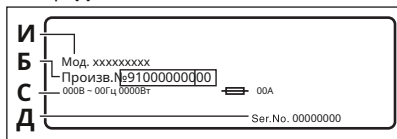


- 1 Панель управления
- 2 Крышка
- 3 Ручка крышки
- 4 Фильтр сливного насоса
- 5 Ножки для выравнивания устройства. Заливной шланг.

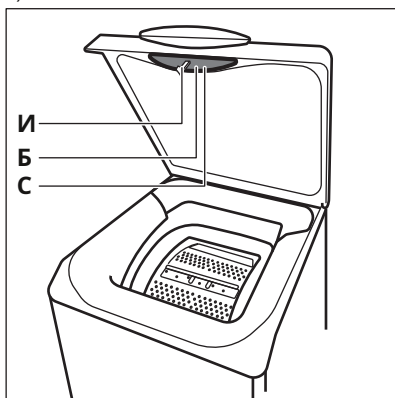
- 7 Сливной шланг
- 8 Шнур питания
- 9 Транспортные замки
- 10 Держатель шланга
- 11 Паспортная табличка

Информация, необходимая для регистрации вашего продукта

На паспортной табличке есть: название модели (И), номер продукта (Б), энергетические параметры (С) и серийный номер (Д).



Информационная этикетка содержит название модели (И), номер продукта (Б) и серийный номер (С).



4. ТЕХНИЧЕСКИЕ ДАННЫЕ

Измерение	Ширина/высота/общая глубина	39,7 см/90,8 см/59,9 см
Электрическое подключение	Напряжение	230В
	Суммарная мощность	2200 Вт
	Предохранитель	10А
	Частота	50 Гц
Уровень защиты от попадания частиц и влаги обеспечивается защитным кожухом, за исключением случаев, когда низковольтное оборудование не имеет защиты от влаги.		IPX4
Давление воды	Минимум	0,5 бар (0,05 МПа)
	Максимум	10 бар (1,0 МПа)
Водоснабжение ¹⁾		Холодная вода
Максимальная загрузка	Хлопок	6 кг
Скорость отжима	Максимальная скорость отжима	1151 об/мин

¹⁾ Подсоедините шланг подачи воды к клапану с резьбой 3/4 дюйма.

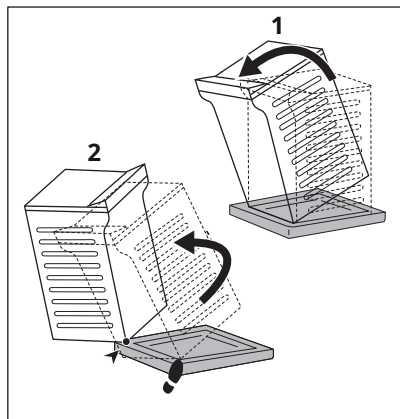
5. МОНТАЖ

⚠ ПРЕДУПРЕЖДЕНИЕ!

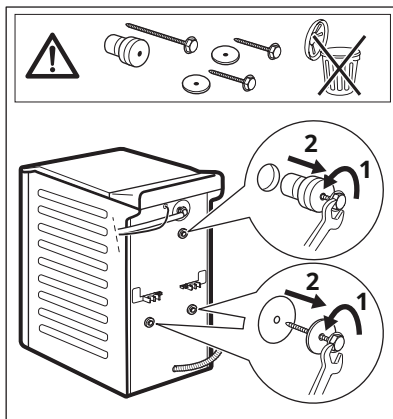
См. раздел
безопасность.

5.1 Распаковка и размещение

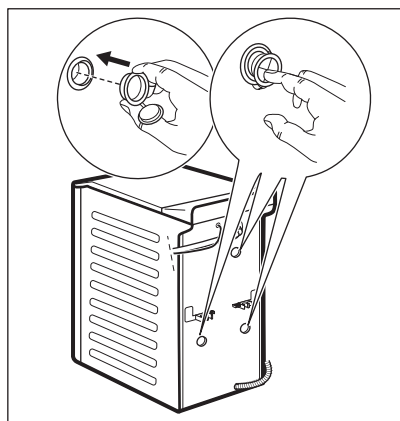
1.



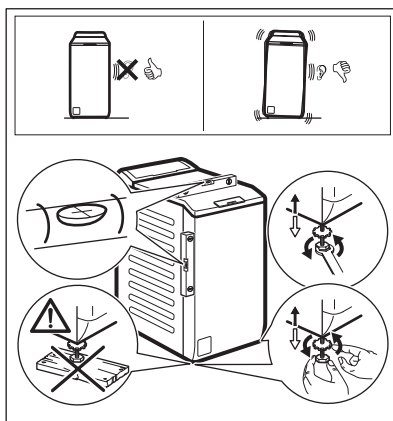
2.



3.



4.



Отрегулируйте устройство соответствующим образом, чтобы предотвратить вибрацию, шум и движение устройства во время работы.

⚠ ПРЕДУПРЕЖДЕНИЕ!

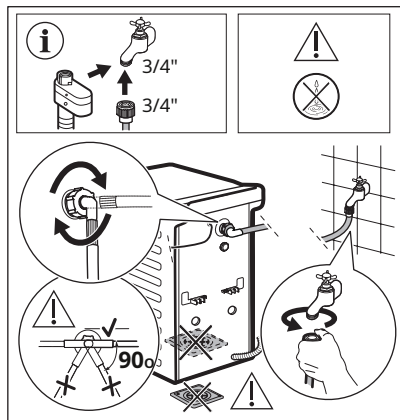
Не кладите картон, дерево или подобные материалы под ножки прибора, чтобы выровнять его.

i

Убедитесь, что он прилегает к стене. Ковер не препятствует циркуляции воздуха под ним. Убедитесь в том, что устройство не касается стены или других устройств.

Рекомендуется использовать транспортные замки на будущее.

5.2 Впускной шланг



Аксессуары, входящие в комплект вашего устройства, могут различаться в зависимости от модели вашего устройства.

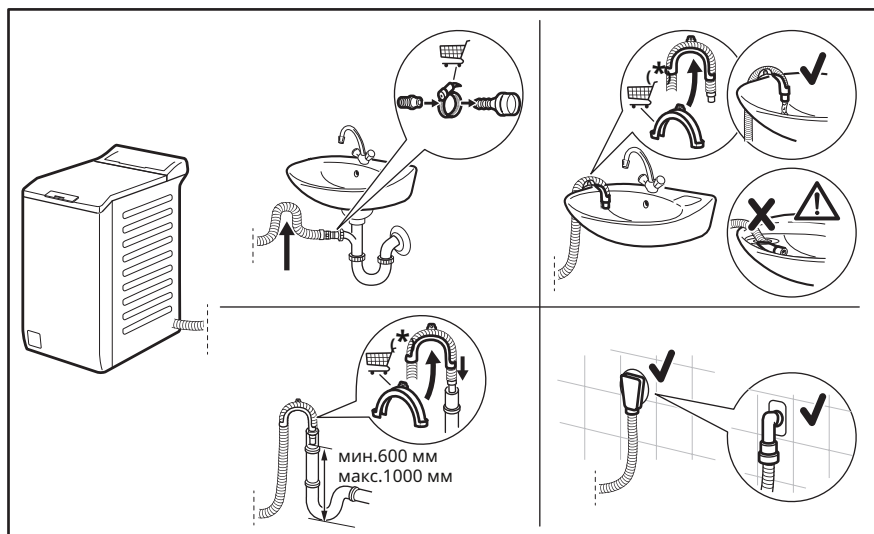


Убедитесь, что шланги не повреждены и из фитингов нет утечек. Если наливной шланг слишком короткий, не используйте удлинительные шланги. Для заказа замены наливного шланга обращайтесь в сервисный центр.

Некоторые модели могут быть оснащены наливным шлангом с защитой от затопления. Защита от затопления предотвращает утечку воды. Эта неисправность отображается в этом поле на этой панели. В этом случае закройте водопроводный кран. Чтобы связаться с авторизованным сервисным центром для замены наливного шланга.

Мы оставляем за собой право заменить запасные части без предварительного уведомления. Приобретайте аксессуары у официального поставщика.

5.3 Слив воды





Может быть изменено без уведомления.

Конец сливного шланга должен находиться на высоте не менее 600 мм и не более 1000 мм от поверхности пола.

Сливной шланг можно удлинить максимум до 4000 мм. Для заказа второго сливного шланга и удлинителя обратитесь в авторизованный сервисный центр.

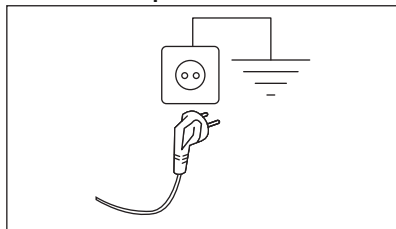
5.4 Электрическое подключение

После завершения установки вы можете подключить шнур питания к электрической розетке.

На паспортной табличке и в разделе «Технические данные» указаны необходимые номинальные мощности. Пожалуйста, убедитесь, что они соответствуют параметрам сетевого источника питания.

Вам следует убедиться, что электроустановка вашего дома может выдержать требуемую максимальную нагрузку, принимая во внимание также другие используемые приборы.

Подключите устройство к заземленной розетке.



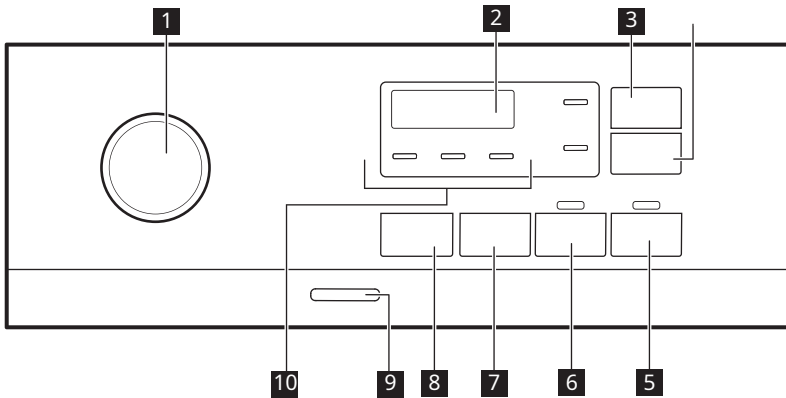
После установки устройства шнур питания должен быть легко доступен.

Если установка устройства требует проведения электромонтажных работ, обратитесь в авторизованный сервисный центр.

Производитель не несет ответственности за ущерб, возникший в результате несоблюдения вышеуказанных рекомендаций по безопасности.

6. ПАНЕЛЬ УПРАВЛЕНИЯ

6.1 Описание панели управления

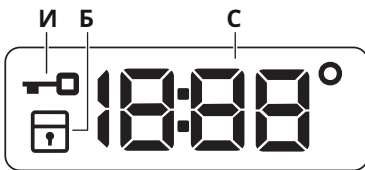


- 1** Ручка выбора программ
- 2** Дисплей
- 3** Кнопка сокращения времени
- 4** Кнопка отложенного старта
- 5** Кнопка «Пуск/Пауза»
- 6** Кнопка предварительной стирки
- 7** Кнопка опции снижения скорости для функции RPM

- 8** Кнопка температуры
- 9** Кнопка включения/выключения
- 10** Индикаторы:

- Дополнительное полоскание
- Бесшумный режим
- Остановитесь с водой

6.2 Дисплей



И. Индикатор закрытой крышки.
Б. Индикатор блокировки запуска.
С. Цифровой индикатор может показывать:

- Продолжительность программы (напр. **2:40**).

- Время задержки (напр. **24**).
- Конец цикла (**000**).
- Код предупреждения (например, **E20**).
- Температура **58°**
- Индикаторы ИК **1888**
- Общий показ **нет часов** о рабочем времени устройства. Больше информации **Ты можешь** находится в разделе «Количество работ» в разделе «Рот» **Вена**.

7. РУЧКА И КНОПКИ

7.1 Введение



Опции/функции доступны не для всех программ стирки. Пожалуйста, проверьте совместимость опций/функций с программами стирки в «Таблице». программы». Одна опция/функция может исключать другую. В этом случае устройство не позволит одновременно выбрать несовместимые опции/функции.

7.2 Сокращение времени

Эта опция позволяет сократить продолжительность программы.

Его следует использовать для стирки одежды средней или незначительной степени загрязнения или требующей освежения.

Нажмите кнопку **один раз** чтобы сократить продолжительность.


Когда нагрузка легкая, нажмите кнопку **дважды** установить очень быструю программу.

При каждом касании кнопки на дисплее будет отображаться новая продолжительность программы. Загорится соответствующий индикатор. Эта опция доступна не во всех программах. Дополнительную информацию см. в таблице «Совместимость параметров программы» главы «Программы».


7.3 Отложенный старт

Эта опция позволяет запустить программу позже, в более удобное время.

Нажмите кнопку, чтобы установить желаемое время задержки. Значение времени увеличивается ступенчато в диапазоне от 1 часа. до 20 часов

После нажатия кнопки «Старт/Пауза»  на дисплее появится соответствующий индикатор, выбранное время задержки и устройство начнет обратный отсчет. Крышка будет заблокирована.

7.4 Старт/Пауза

Коснитесь кнопки «Старт/Пауза»,  чтобы запустить прибор, активировать режим паузы или прервать программу.

7.5 Предварительная стирка

Эта опция позволяет добавить в программу стирки этап предварительной стирки.

Загорится соответствующий индикатор.

- Эта опция позволяет добавить этап предварительной стирки при 30°C перед этапом стирки. Этот вариант настоятельно рекомендуется грязное белье, особенно если оно содержит песок, пыль, грязь или другие твердые частицы.



Эта опция может продлить продолжительность программы.


7.6 Оборот

После настройки программы устройство автоматически устанавливает максимально разрешенную скорость отжима (кроме программы «Джинсы»).

Нажмите эту кнопку, чтобы установить дополнительные параметры вращения:


- **Уменьшена скорость отжима.** На дисплее отображаются только скорости отжима, доступные для установить программу.
- **Нет вращения.** появится на дисплее указание **---**.

Выбор этой опции отключает все фазы центрифугирования. Прибор выполняет только этап слива выбранной программы стирки. Этот вариант следует выбирать для стирки очень деликатных тканей. В некоторых программах стирки машина использует больше воды на этапе полоскания.

- **Стоп с водой** . Он загорится соответствующий показатель. Окончательное центрифугирование не проводят. Устройство не сливает воду из

заключительное полоскание для предотвращения складок белья. После завершения программы стирки в барабане останется вода.


Крышка останется заблокированной, а барабан будет регулярно вращаться, чтобы уменьшить количество складок. Принадлежит слейте воду, чтобы разблокировать крышку.

После нажатия кнопки «Старт/Пауза» устройство выполнит этап отжима и сливает воду. 

- **Бесшумный режим** . Соответствующий загорится индикатор.

Промежуточные этапы отжима и последний этап приостанавливаются, и программа завершается с водой в барабане. Это уменьшает складки. Обложка останется заблокированной. Барабан регулярно вращается, чтобы уменьшить количество складок. Воду необходимо откачивать разблокировать крышку.

Программа работает очень тихо и может работать ночью, когда доступны более дешевые тарифы на электроэнергию. Некоторые программы полоскания потребляют больше воды.

При нажатии кнопки «Старт/Пауза» машина будет только сливать воду. 



Устройство автоматически сливает воду примерно через 18 часов.

7.7 Темп.

При выборе программы стирки устройство автоматически предлагает температуру по умолчанию.

Нажимайте кнопку до тех пор, пока на дисплее не появится нужное значение температуры.

Когда на дисплее появляется индикатор $--\circ$, прибор не греет воду.

7.8 Вкл/Выкл

Нажмите и удерживайте эту кнопку в течение нескольких секунд, чтобы включить или выключить устройство. При включении и выключении устройства издаются два разных звука.




В некоторых случаях функция режима ожидания автоматически отключает устройство через несколько минут для снижения энергопотребления. Затем вам следует снова включить устройство.

Дополнительную информацию см. в разделе «Ежедневное использование».

8. ПРОГРАММЫ

8.1 Таблица программ

Программа	Ссылка на скорости прядение	Максимальная партия	Описание программы (Вид загрузки и степень загрязнения белья)
Температура по умолчанию температура Диапазон температур ратура	Диапазон скоростей кости позвоночника Ваня [об/мин]		
Эко 40-60 40°C1)	1200 об/мин (1200- 400)	6 кг	Белые хлопчатобумажные ткани прочных цветов. Обычно грязный. Продолжительность программы увеличивается, а потребление энергии снижается, обеспечивая при этом хорошие результаты стирки.
Хлопок 40°C 90°C – стирка холодная вода	1200 об/мин (1200- 400)	6 кг	Белые и цветные хлопчатобумажные ткани. Умеренно и очень грязно.

Программа	Ссылка на скорость прядение	Максимальная партия	Описание программы (Вид загрузки и степень загрязнения белья)
Температура по умолчанию температура Диапазон температур ратура	Диапазон скоростей кости позвоночника Ваня [об/мин]		
Синтетика 40°C 60°C – стирка холодная вода	1200 об/мин (1200 - 400)	3 кг	Синтетические или смешанные ткани. Обычно грязный.
Нежный 30°C 40°C – стирка холодная вода	1200 об/мин (1200 - 400)	2 кг	Деликатные ткани, такие как акрил, вискоза и смешанные ткани, требуют бережной стирки. Умеренно и слабозагрязнённый.
Быстро 14 мин. 30°C	800 об/мин (800 - 400)	1,5 кг	Синтетические и смешанные ткани. Вещи, которые слегка загрязнены и требуют обновления.
Полоскание	1200 об/мин (1200 - 400)	6 кг	Все ткани, кроме шерсти и очень деликатных тканей. Программа для полоскания и отжима белья. По умолчанию используется скорость отжима, используемая в программах для хлопка. Уменьшите скорость отжима в зависимости от типа белья. При необходимости установите опцию «Дополнительное полоскание», чтобы добавить полоскания. При низкой скорости отжима устройство выполняет бережное полоскание и короткий цикл отжима.
Отжим/Слив серьезно	1200 об/мин (1200 - 400)	6 кг	Все ткани, кроме шерсти и очень деликатных тканей. Отжим белья и слив воды из барабана.
Противоаллергический 60°C	 1200 об/мин (1200 - 400)	6 кг	Белье хлопковые вещи. Эта высокопроизводительная программа стирки удаляет более 99,99% бактерий и вирусов. 2) Поддержание температуры выше 60°C на протяжении всего этапа стирки; Интенсивное полоскание обеспечивает надлежащее удаление остатков моющего средства и микроорганизмов. Эта программа также обеспечивает соответствующее снижение количества частиц пыли/аллергических частиц.
Детская одежда 40°C 40°C – стирка холодная вода	1200 об/мин (1200 - 400)	1 кг	Бережная программа, предназначенная для детской одежды. Высокий уровень воды и плавные движения барабана во время стирки защищают цвета и волокна тканей.
Шелк 	800 об/мин (800 - 400)	1 кг	Специальная программа для стирки. шелковые ткани и смешанные синтетические ткани.
Шерсть 	1200 об/мин (1200 - 400)	1 кг	Шерсть, шерсть и другие ткани, которые можно стирать вручную, можно стирать в машине. Символ «Ручная стирка» 3) .
Спорт 30°C 40°C – стирка холодная вода	1200 об/мин (1200 - 400)	2,5 кг	Спортивная одежда из различных тканей. Вещи, которые слегка загрязнены или требуют обновления.

Программа	Ссылка на скорости прядение	Максимальная партия	Описание программы (Вид загрузки и степень загрязнения белья)
Температура по умолчанию температура Диапазон температур ратура	Диапазон скоростей кости позвоночника Ваня [об/мин]		

Открытый 
 30°C
 40°C – стирка
 холодная вода

1200 об/мин
 (1200- 400)


24)
 1 кг**5)**




Не используйте кондиционер для белья и убедитесь, что в дозаторе моющих средств не осталось жидкости.

Синтетическая спортивная одежда. Программа для деликатной стирки современной спортивной и туристической одежды, также подходит для стирки одежды для занятий гимнастикой, велоспортом, пробежкой и т. д. Рекомендуемый размер загрузки – 2 кг.

Водонепроницаемые, водонепроницаемо-дышащие и гидрофобные ткани. Программу также можно использовать для регенерации водонепроницаемых и дышащих тканей, особенно с гидрофобным покрытием. Чтобы восстановить свойства водонепроницаемых и дышащих тканей, следуйте приведенным ниже рекомендациям:

- Насыпьте стиральный порошок в отделение. 
- Залейте специальным регенерирующим средством для немнущихся тканей.

накипь попадает в отделение для кондиционера для белья 

- Уменьшите размер загрузки до 1 кг.



Для дальнейшего улучшения водоотталкивающих свойств одежды сушите ее в сушильной машине с использованием программы «На открытом воздухе» (при наличии и разрешенной сушке в сушильной машине согласно инструкции на этикетке).

Программа	Ссылка на скорость прядение	Максимальная партия	Описание программы (Вид загрузки и степень загрязнения белья)
Температура по умолчанию температура Диапазон температур ратура	Диапазон скоростей кости позвоночника Ваня [об/мин]		

джинсовая ткань
30°C
40°C – стирка
холодная вода

800 об/мин
(1200 - 400)

3 кг

Специальная программа для джинсовой одежды с деликатным этапом стирки, предотвращающим выцветание и изменение цвета.. Меньшая нагрузка обеспечит лучшую защиту.

1) В соответствии с Регламентом Комиссии ЕС 2019/2023 эта программа стирки при 40°C позволяет стирать вместе - в одном цикле - хлопчатобумажные ткани средней степени загрязнения, предназначенные для стирки при 40°C или 60°C.



Информацию о температуре стирки, продолжительности программы и других параметрах можно найти в главе «Рабочие параметры».

Наиболее эффективными с точки зрения энергопотребления программами обычно являются те, которые стирают при более низкой температуре и служат дольше.

2) Протестировано на наличие *Staphylococcus aureus*, *Enterococcus faecium*, *Candida albicans*, *Pseudomonas aeruginosa* и бактериофага MS2 в ходе внешнего теста, проведенного Swisstest Testmaterialien AG. в 2021 г. (Отчет об исследовании № 202120117).

3) Во время этого цикла барабан медленно вращается, обеспечивая бережную стирку. Может показаться, что барабан не вращается или вращается неправильно, но это нормальное поведение для данной программы.

4) кг Программа стирки.

5) Программа стирки и этап пропитки.

Совместимость опций программы

Программа	ПАРАМЕТРЫ	Оборот	---				Предварительная стирка	Отложенный старт	Сокращение времени
Эко 40-60		■		■					
Хлопок		■	■	■	■	■	■	■	■
Синтетика		■	■	■	■	■	■	■	■
Нежный		■	■	■	■	■		■	
Быстро 14 мин.		■	■	■				■	
Полоскание		■	■	■		■		■	
Отжим/Слив		■	■					■	
Противоаллергический		■	■	■		■	■	■	

Программа	ПАРАМЕТРЫ	Оборот	---				Предварительная стирка	Отложенный старт	Сокращение времени
Детская одежда		■	■	■	■	■	■	■	
Шелк		■	■						■
Шерсть		■	■	■					■
Спорт		■	■	■		■	■	■	
Открытый		■	■	■		■			■
джинсовая ткань		■	■	■	■	■			■

Подходящие моющие средства для программ стирки

Программа	Универсальный стиральный порошок (НЯ1)	Прокламация-Нью-Йорк в жидкости	В жидкости для тканей ЦВЕТ воспитание	Для тканей деликатно ткани и шерсть Нью-Йорк	Особенный
Эко 40-60	▲	▲	▲	--	--
Хлопок	▲	▲	▲	--	--
Синтетика	▲	▲	▲	--	--
Нежный	--	--	--	▲	▲
Быстро 14 мин.	--	▲	▲	--	--
Противоаллергический	▲	▲	--	--	▲
Детская одежда	--	▲	▲	--	▲
Шелк	--	--	--	▲	▲
Шерсть	--	--	--	▲	▲
Спорт	--	▲	▲	--	▲
Открытый	--	--	--	▲	▲
джинсовая ткань	--	--	▲	▲	▲

1) При температуре выше 60°C рекомендуется использовать порошковое моющее средство.

▲ = рекомендуется

-- = Не рекомендуется

8.2 Woolmark Wool Care – Синий



Компания Woolmark одобрила программу стирки шерсти в данном приборе как подходящую для стирки шерстяных изделий с пометкой «Ручная стирка» при условии, что стирка выполняется в соответствии с инструкциями на этикетке одежды и рекомендациями производителя стиральной машины. M1145 Во многих странах символ Woolmark является сертифицированным товарным знаком.

9. НАСТРОЙКИ

9.1 Звуковые сигналы

Устройство издает различные звуковые сигналы в следующих ситуациях:

- Включение устройства (специальный короткий звук).
- Выключение устройства (специальный короткий звук).
- Касание кнопки (щелчок).
- Сделан неправильный выбор (3 коротких сигнала).
- Программа завершена (последовательность звуков в течение примерно 1 минуты).
- Неисправность устройства (последовательность коротких звуков длительностью около 5 минут).


К**выключить/включить** звуковые сигналы, установленные для программы, одновременно нажмите кнопки «Уменьшение времени» и «Отложенный старт» и удерживайте их около 2 секунд. На дисплее появится надпись Вкл./Выкл.



Если вы выключите звуковые сигналы, они продолжают звучать в случае неисправности.

9.2 Блокировка запуска

Эта опция помогает предотвратить вмешательство детей в панель управления.


- К**включить выключить** эту опцию, нажмите и удерживайте кнопку «Повороты», пока на экране **включается/выключается** 

При выключении устройство запомнит выбор этой опции.

Функция блокировки от детей недоступна в течение нескольких секунд после включения устройства.

9.3 Постоянное дополнительное полоскание

Эта опция позволяет навсегда добавить один цикл полоскания после установки новой программы.

- К**включить выключить** этой опции нажмите и удерживайте кнопку «Предварительная стирка», пока на дисплее не появится **загорится**  **будет/выключится**.

9.4 Счетчик рабочего времени

Вы можете просмотреть общее время работы устройства в часах, начиная с момента его первого включения. Это значение подсчитывает рабочее время циклов (не включает перерывы и время задержки запуска программы). Чтобы отобразить это значение, выполните следующие действия:

1. Включите устройство, нажав кнопку «Вкл/Выкл».
2. Поверните ручку выбора программ на программу Eco 40-60 (1-е положение по часовой стрелке).
3. Нажмите и удерживайте кнопки сокращения времени Отложенный старт и в течение нескольких секунд (в течение 10 секунд после включения). По прошествии этих 10 секунд

комбинация кнопок включает и выключает звуковые сигналы.

4. Через 3 секунды на дисплее отображается общее количество часов работы устройства: например, 1276 часов, на дисплее в течение 2 секунд. текст Hr, 12 (тысячи и сотни) отображается в течение 2 секунд и 76 (десятки и единицы).



Если процедура не сработала (из-за таймаута, неправильного положения ручки выбора программ или неправильной комбинации кнопок), выключите прибор и повторите последовательность действий с начала.

9.5 Заводские настройки


Эта функция позволяет восстановить заводские настройки по умолчанию. К **включать** этот вариант, сделайте следующее:

1. Включите устройство, нажав кнопку «Вкл/Выкл».
2. Поверните селектор программ на программу «Синтетика» (3-е положение по часовой стрелке).
3. Нажмите и удерживайте кнопки сокращения времени Отложенный старт и в течение нескольких секунд (в течение 10 секунд после включения). По истечении этих 10 секунд комбинация кнопок включает и выключает звуковые сигналы.
4. На дисплее появится 5 --- в течение ок. секунд.



Если процедура не сработала (из-за таймаута, неправильного положения ручки выбора программ или неправильной комбинации кнопок), выключите прибор и повторите последовательность действий с начала.

10. ПЕРЕД ПЕРВЫМ ИСПОЛЬЗОВАНИЕМ

1. Проверьте наличие подключения к сети и открыт ли водопроводный кран.
2. Добавьте небольшое количество моющего средства в отсек для моющих средств, отмеченный символ .
3. Установите и запустите программу «Хлопок» с самой высокой настройкой.

температуру без загрузки белья в барабан.

Это позволит удалить возможную грязь с барабана и бака.

11. ЕЖЕДНЕВНОЕ ИСПОЛЬЗОВАНИЕ



ПРЕДУПРЕЖДЕНИЕ!

См. раздел «Безопасность».

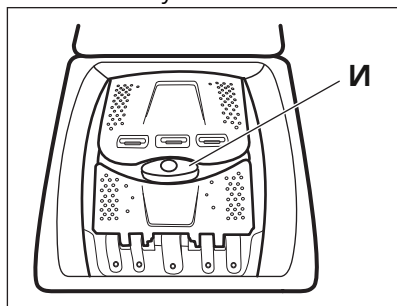
11.1 Включение устройства

1. Вставьте вилку шнура питания в электрическую розетку.
2. Откройте водопроводный кран.
3. Нажмите кнопку включения/выключения, чтобы включить устройство. Прозвучит короткий звуковой сигнал.

11.2 Загрузка белья

1. Откройте крышку устройства.

2. нажать на кнопку И.



Барабан откроется автоматически.

3. Поместите белье в барабан (делайте это по одному).

4. Встряхните предметы перед тем, как положить их в устройство.

Не загружайте в барабан слишком много белья.

5. Закройте барабан и накройте крышкой.

ВНИМАНИЕ!

Прежде чем закрывать крышку устройства, проверьте, правильно ли закрыт барабан.

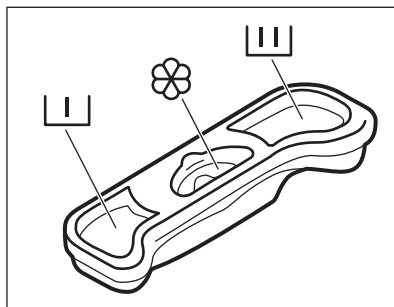
11.3 Отделения для моющих средств. Использование моющих средств и добавок.

1. Отмерьте необходимое количество моющих средств и кондиционера для белья.

2. Поместите моющее средство и кондиционер для белья в соответствующие отделения.

Всегда следуйте инструкциям на упаковке продукта и не превышайте указанный максимальный уровень. Такое количество гарантирует наилучшие результаты стирки.

Используемое жидкое моющее средство следует наливать в специальную емкость. дозатор (предоставляется производителем моющего средства). Затем поместите контейнер поверх белья в барабан стиральной машины.



Отделение для моющего средства для этапа предварительной стирки.



Отделение для моющего средства для этапа стирки.



Отделение для жидких добавок (мягчитель, крахмал).



Обозначение этого максимальный уровень жидких добавок.

11.4 Настройка программы

1. Поверните селектор программ на нужную программу стирки.

Индикатор кнопки «Старт/Пауза» будет мигать.

На дисплее будет отображаться приблизительная продолжительность программы.

2. Чтобы изменить температуру и/или скорость отжима, коснитесь соответствующих кнопок.

3. При необходимости вы можете выбрать один или несколько вариантов, коснувшись соответствующих кнопок.

Если есть выбор **невозможный**, раздастся звуковой сигнал.

11.5 Запуск программы

Нажмите кнопку «Пуск/Пауза», чтобы запустить программу. Запустить программу невозможно, если индикатор кнопки не горит и не мигает (например, ручка выбора программ находится в неправильном положении).

Соответствующий индикатор перестанет мигать и будет гореть постоянно.

Программа запустится, и крышка заблокируется. появится на дисплее указатель.



Когда устройство наполняется водой, на короткое время может включиться сливной насос.

11.6 Запуск программы с задержкой

1. Нажимайте кнопку «Отсрочка старта», пока на дисплее не появится нужное время задержки программы. Он загорится соответствующий показатель.

2. Нажмите кнопку «Пуск/Пауза». Крышка устройства будет заблокирована начнется обратный отсчет времени задержки.

На дисплее появится индикатор. Когда обратный отсчет закончится, программа запустится автоматически.

Отмените отсрочку старта после начала обратного отсчета

Чтобы отменить отсрочку старта:

1. Нажмите кнопку «Пуск/Пауза», чтобы приостановить работу устройства. Соответствующий индикатор начнет мигать.
2. Несколько раз нажмите кнопку «Отложено» начать, пока на дисплее не появится
3. Нажмите кнопку «Пуск/Пауза» еще раз. Для немедленного запуска программы.

Изменение задержки запуска программы после начала обратного отсчета

Чтобы изменить задержку запуска программы:

1. Нажмите кнопку «Пуск/Пауза», чтобы приостановить работу устройства. Соответствующий индикатор начнет мигать.
2. Нажимайте кнопку «Отсрочка старта» несколько раз, пока на дисплее не появится нужное время задержки программы.
3. Нажмите кнопку «Пуск/Пауза» еще раз. чтобы начать новый обратный отсчет время.

11.7 Функция определения загрузки системы SensiCare

При нажатии кнопки «Пуск/Пауза» :

1. Функция системы SensiCare начнет определять вес загрузки и рассчитывать фактическую продолжительность программы. Во время этой операции мигают две точки, разделяющие часы и минуты.
2. Примерно через 15-20 минут отобразится новая продолжительность цикла. Устройство автоматически подстраивает продолжительность программы под размер загрузки, чтобы обеспечить идеальные результаты стирки в кратчайшие сроки.



Опция SensiCare System доступна не во всех программах, таких как: Шерсть и программы короткого цикла.

11.8 Прерывание программы и изменение опций

Во время программы можно вносить только изменения. некоторые варианты :

1. Нажмите кнопку «Старт/Пауза». Соответствующий индикатор начнет мигать.
2. Изменить параметры. Информация на дисплее соответственно изменится.
3. Нажмите кнопку «Пуск/Пауза» еще раз. Программа стирки продолжится.

11.9 Отмена выполняемой программы

1. Нажмите кнопку «Вкл/Выкл», чтобы отменить программу и выключить прибор.
2. Нажмите кнопку включения/выключения еще раз, чтобы включить устройство.



Если устройство завершило работу системы SensiCare и началось заполнение водой, запустится новая программа **без повторения программы SensiCare System**. Вода и моющее средство не выкачиваются во избежание отходов.

Также есть другой способ отменить программу:

1 Поверните ручку выбора программ w.

Положение «Сброс».

2. Подождите 1 секунду. На экране

виден. Теперь вы можете установить новую программу стирки.

11.10 Конец программы

Когда программа завершится, устройство автоматически остановится. Раздаются звуковые сигналы (если они включены). На

появится на дисплее 

Индикатор кнопки «Старт/Пауза» погаснет.



Индикатор остановки воды



и бесшумный режим

Крышка разблокируется, и индикатор погаснет.



1.Нажмите кнопку включения/выключения, чтобы выключить устройство.

Через пять минут после окончания программы функция энергосбережения автоматически отключит прибор.



После перезапуска устройства на дисплее отобразится сообщение о завершении предыдущей программы. Выберите новую программу с помощью ручки выбора программ.

2.Достаньте белье из прибора.


3.Убедитесь, что барабан пуст.


4.Крышку и дверцу барабана следует оставить приоткрытыми, чтобы предотвратить образование плесени и неприятных запахов.

5.Закройте водопроводный кран.

11.11 Слив воды после завершения цикла

Если вы выбрали программу или опцию, после которой машина не сливает воду после последнего полоскания, программа завершена, но:

• Индикация видна в области отображения времени. ,

а на дисплее – индикатор блокировки крышки: 


• Барабан регулярно вращается, чтобы белье не сминалось.


• Крышка останется заблокированной.

• Прежде чем открыть крышку, необходимо слить воду.


1.При необходимости нажмите кнопку «Отжим», чтобы уменьшить скорость отжима, предлагаемую машиной.


2.Нажмите кнопку «Старт/Пауза»:

• Если выбрана опция «Задержка полоскания», устройство сливает воду и выполняет отжим. 

• Если выбран бесшумный режим, устройство будет только сливать воду. 

3.После завершения программы, когда она выключается

Индикатор блокировки крышки,  погаснет.

Индикатор блокировки крышки,  вы можете открыть крышку.

4.Нажмите и удерживайте кнопку включения/выключения в течение нескольких секунд, чтобы выключить устройство.

11.12 Режим ожидания

Функция режима ожидания автоматически отключает устройство для снижения энергопотребления в следующих случаях:

• Устройство не использовалось в течение 5 минут. Нажмите кнопку включения/выключения, чтобы снова включить устройство.

• Через 5 минут после окончания программы стирки.

Нажмите кнопку включения/выключения, чтобы снова включить устройство.

На дисплее отображается конец последней программы. Выберите новую программу с помощью ручки выбора программ.

После поворота ручки в положение «Сброс»

• , устройство автоматически выключится в течение 30 секунд.



После выбора программы или варианта стирки, заканчивающегося тем, что в барабане остается вода, активируется функция режима ожидания.

не выключается устройство, напоминающее пользователю об этом **откачиваем воду.**

12. СОВЕТЫ И РЕКОМЕНДАЦИИ



ПРЕДУПРЕЖДЕНИЕ!

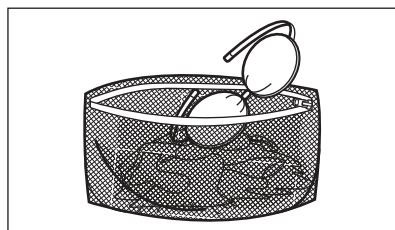
См. раздел «Безопасность».

12.1 Загрузка белья

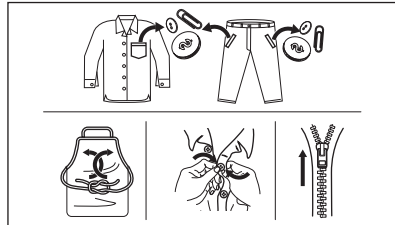
- Рассортируйте белье: белое, цветное, синтетическое, деликатное и шерстяное.
- Следуйте инструкциям на этикетках для стирки.
- Не стирайте вместе белую и цветную одежду.
- Некоторые цветные вещи могут окраситься при первой стирке. Рекомендуется сначала стирать их отдельно несколько раз.
- Выворачивайте многослойные ткани, шерсть и вещи с принтами наизнанку.
- Удалите стойкие пятна.
- Удалите стойкие пятна специальным моющим средством.
- Будьте осторожны при обращении со шторами. Отсоедините зажимы/крючки и поместите шторы в мешок для стирки или наволочку.
- Небольшая загрузка белья может вызвать проблемы с балансировкой во время отжима и вызвать чрезмерную вибрацию. В этом случае:
 - а. прервите программу и откройте дверцу (см. главу «Ежедневно эксплуатация»);
 - б. вручную разложите белье, чтобы вещи равномерно распределились в барабане;
 - в. нажмите кнопку «Старт/Пауза». Фаза вращения возобновится **Выиграл.**
 - г. Застегните наволочки и **тузы и застегните молнии.**
 - е. Закрепите или

завязывайте ремни, веревочки, шнурки, ленты и другие незакрепленные предметы.

- Не стирайте порванные ткани или ткани с необработанными краями. Небольшие и/или деликатные вещи (например, бюстгалтеры на косточках, ремни, колготки, шнурки, ленты и т. д.) следует стирать в мешке для стирки.



- Выверните карманы и поправьте одежду.



12.2 Устойчивые пятна

Воды и моющего средства недостаточно для удаления некоторых пятен.

Мы рекомендуем удалять такие пятна перед загрузкой белья в машину.

Существуют специальные пятновыводители. Используйте специальный пятновыводитель адаптированный к конкретному типу пятен и ткани.

12.3 Тип и количество моющего средства

Выбор моющего средства и его использование в нужном количестве не только влияет на эффективность стирки, но также предотвращает отходы и защищает окружающую среду:

- Используйте только моющие и другие средства, предназначенные для автоматических стиральных машин. По общим правилам следует использовать:
 - порошковые моющие средства для всех типов тканей, кроме деликатный; порошковые моющие средства, содержащие отбеливатель, для дезинфекции белых тканей и белья;
 - жидкие моющие средства, желательны для стирки при низких температурах (максимум 60°C), для всех типов тканей или специальные только для шерстяных тканей.
- Выбор типа и количества моющего средства зависит от: типа ткани (тонкая, шерстяная, хлопчатобумажная и т. д.), цвета одежды, размера загрузки, степени загрязнения, температуры стирки и режима стирки, жесткость используемой воды.
- Следуйте инструкциям на упаковке моющих средств и других продуктов, не превышая указанных пределов. максимальный уровень (**МАХ**).
- Не смешивайте разные типы моющих средств.
- Используйте меньше моющего средства, если:
 - стирается меньше вещей,
 - белье слегка грязное,
 - при стирке образуется большое количество пены.
- При использовании таблеток или капсул моющих средств всегда кладите их в барабан, а не в барабан. дозатор моющего средства.

Использование неправильного моющего средства может привести к:

- неудовлетворительные результаты стирки;
- поседение белья;
- скользкий эффект стирки;
- рост плесени в устройстве.

Использование чрезмерного количества моющего средства может привести к:

- чрезмерное пенообразование;
- худший эффект стирки;
- неудовлетворительный эффект полоскания;
- неблагоприятное воздействие на окружающую среду.

12.4 Экологические рекомендации

Чтобы сэкономить воду, энергию и защитить окружающую среду, мы рекомендуем следовать следующим советам:

- **Ткани средней степени загрязнения** можно мыть **без предварительной стирки**. Это экономит моющее средство, воду и время и, таким образом, защищает окружающую среду.
- Загрузка **Максимальное количество белья, рекомендованное для данной программы, помогает снизить потребление воды и энергии..**
- Пятна и небольшие загрязнения можно удалить после стирки; после этого белье можно стирать при более низкой температуре температуры.
- Чтобы использовать правильное количество моющего средства, прочтите рекомендации. обратитесь к производителю моющего средства и проверьте жесткость воды, забираемой из вашей домашней установки. См. раздел «Жесткость воды».
- Прежде чем сушить белье, поместите его в сушильную машину. **максимальная скорость отжима для выбранной программы стирки.** Это позволит сэкономить электроэнергию во время сушки.

12.5 Жесткость воды

Если вода в вашем районе жесткая или умеренно жесткая, рекомендуется использовать смягчитель воды. предназначен для стиральных машин. Если вода мягкая, нет необходимости использовать смягчитель воды.

Для получения информации о жесткости воды обратитесь в местную компанию по водоснабжению.

Используйте необходимое количество смягчителя воды. Пожалуйста, следуйте инструкциям на упаковке продукта.

13. ОБСЛУЖИВАНИЕ И ЧИСТКА

ПРЕДУПРЕЖДЕНИЕ!

См. раздел
«Безопасность».



Пожалуйста, внимательно прочитайте информацию в этой главе, чтобы обеспечить наилучшее обслуживание и уход за вашим устройством.

13.1 График периодической очистки

Периодическая очистка помогает продлить срок службы устройства.

После каждого цикла оставляйте крышку и дверцу барабана приоткрытыми, чтобы обеспечить циркуляцию воздуха и высушить влагу внутри устройства – это предотвратит образование плесени и неприятных запахов.

Если устройство не используется в течение длительного времени: закройте водопроводный кран и отключите устройство от электросети.

Рекомендуемый график периодической уборки:

Удаление накипи	Дважды в год
Поддерживающая мойка	Раз в месяц
Очистка уплотнения крышки	Каждые два месяца
Очистка барабана	Каждые два месяца
Очистка дозатора моющего средства	Каждые два месяца
Очистка фильтра сливного насоса	Два раза в год
Очистка наливного шланга и фильтра в клапане	Дважды в год

Ниже описано, как очистить каждый элемент.

13.2 Удаление инопланетян предметы



Прежде чем начать цикл, освободите карманы и завяжите все незакрепленные предметы. См. раздел «Загрузка белья» в главе «Советы и советы».

Удалите все посторонние предметы (например, металлические зажимы, пуговицы, монеты и т. д.), которые могут находиться в фильтрах и барабане. См. «Очистка барабана», «Очистка сливного насоса» и «Очистка наливного шланга и фильтра клапана». При необходимости обращайтесь авторизованный сервисный центр.

13.3 Очистка корпуса

Устройство следует очищать только теплой водой с мягким мылом. Тщательно высушите все поверхности. Не используйте чистящие подушечки или какие-либо абразивные материалы.

ВНИМАНИЕ!

Не используйте спирт, растворители или химические продукты.

ВНИМАНИЕ!

Не чистите металлические поверхности хлорсодержащими моющими средствами.

13.4 Удаление накипи



Если вода в вашем районе жесткая или умеренно жесткая, рекомендуется использовать смягчитель воды, предназначенный для стиральных машин.

Регулярно проверяйте барабан на предмет образования накипи.

Даже обычные моющие средства содержат смягчители воды, но рекомендуется периодически запускать программу с пустым барабаном и средством для удаления накипи.



Всегда следуйте инструкциям на упаковке продукта.

13.5 Поддерживающая промывка

Частое и длительное использование программ с низкой температурой может привести к отложению моющего средства, остаткам волокон и росту бактерий внутри барабана и камеры. Это может вызвать неприятный запах и появление плесени. Для удаления отложений и очистки внутренних частей устройства регулярно (не реже одного раза в месяц) проводите профилактическую промывку.



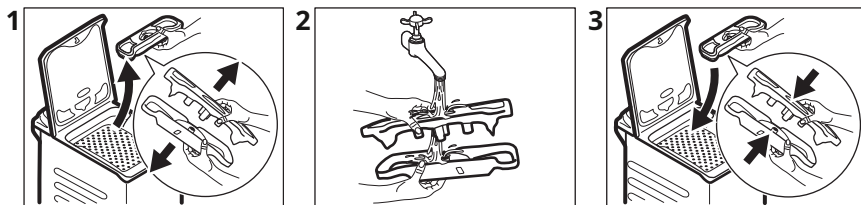
См. раздел «Очистка барабана».

13.6 Очистка барабана

Барабан следует регулярно проверять, чтобы предотвратить образование ржавчины.

Очистите барабан специальным средством для очистки нержавеющей стали.

13.8 Очистка дозатора моющих средств



13.9 Очистка сливного фильтра

Регулярно проверяйте фильтр сливного насоса и держите его в чистоте.

Очистите сливной насос, если:

- Устройство не откачивает воду.
- Барабан не вращается.
- Устройство издает необычные звуки из-за блокировки насоса опорожнение.



Всегда следуйте инструкциям на упаковке продукта.

Для тщательной очистки:

- Выньте все белье из барабана.
- Запустите программу «Хлопок» с самой высокой температурой. Добавьте в пустой барабан небольшое количество моющего средства, чтобы смыть остатки грязи.

13.7 Прокладка крышки

Регулярно осматривайте уплотнение и удалите посторонние предметы изнутри. При необходимости очистите его кремовым чистящим средством на основе аммиака, стараясь не поцарапать поверхность.



Всегда следуйте инструкциям на упаковке продукта.

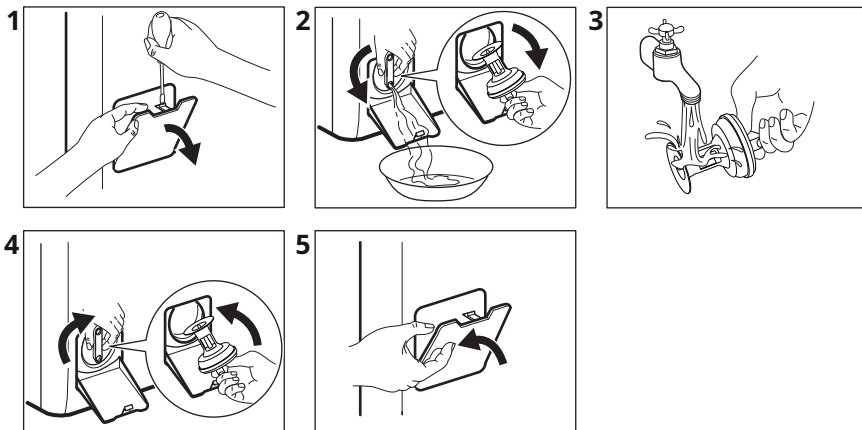
- На дисплее появляется код тревоги. E20

⚠ ПРЕДУПРЕЖДЕНИЕ!

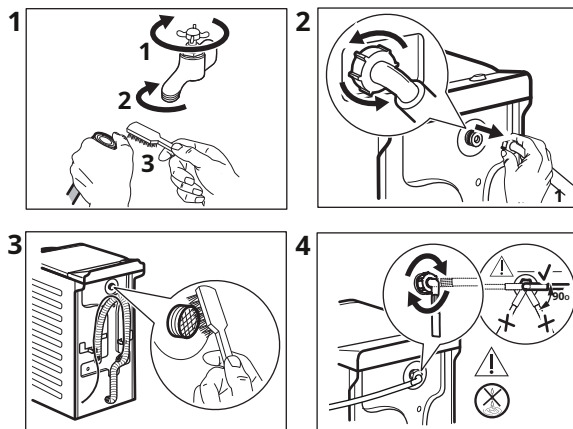
- Выньте вилку из розетки.
- Не чистите сливной насос, если вода в устройстве горячая.
Подождите, пока вода остынет.
- Не снимайте фильтр во время работы устройства.
- Медленно и осторожно отвинчивайте фильтр, пока вода не перестанет вытекать. После слива воды можно полностью открутить фильтр.

Рекомендуется иметь под рукой тряпку, чтобы вытирать воду, вытекающую при отвинчивании фильтра.

Очистите насос согласно следующей процедуре:



13.10 Очистка наливного шланга и фильтра в клапане



13.11 Аварийный слив воды

Если агрегат не сливает воду, выполните ту же процедуру, которая описана в разделе «Очистка сливного насоса». При необходимости очистите насос.

13.12 Меры предосторожности во время мороза

Если прибор установлен в месте, где температура может достигать или падать ниже 0°C, удалите остатки воды из наливного шланга и сливного насоса.

1. Отключите шнур питания от электрической розетки.

2. Закройте водопроводный кран.

3. Поместите два конца наливного шланга в бак и подождите, пока вода не стечет из шланга.

4. Очистите сливной насос. Перейдите к процедуре аварийного опорожнения.

5. Когда сливной насос опустеет, присоедините наливной шланг.

ПРЕДУПРЕЖДЕНИЕ!

Прежде чем перезапустить устройство, убедитесь, что температура выше 0°C.

Производитель не несет ответственности за повреждения, вызванные низкими температурами.

14. ПОИСК НЕИСПРАВНОСТЕЙ

ПРЕДУПРЕЖДЕНИЕ!


См. раздел «Безопасность».

14.1 Коды аварийных сигналов и потенциальные неисправности

Устройство не запускается или перестает работать во время работы. Сначала попытайтесь найти решение проблемы (см. таблицы).

ПРЕДУПРЕЖДЕНИЕ!

Прежде чем выполнять какие-либо действия, выключите устройство.

В случае некоторых неисправностей на дисплее появляется код неисправности, а кнопка может непрерывно мигать: Старт/Пауза 

Коды сигналов тревоги

Возможное решение

E 10

Устройство не наполняется водой должным образом.

- Убедитесь, что водопроводный кран открыт.
- Убедитесь, что давление воды не слишком низкое. Для получения этой информации обратитесь в местную компанию по водоснабжению.
- Убедитесь, что водопроводный кран не засорен.
- Убедитесь, что наливной шланг не перекручен, не поврежден и не сжат.
- Убедитесь, что наливной шланг правильно подсоединен.
- Убедитесь, что фильтр наливного шланга и фильтр клапана чисты. См. раздел «Техническое обслуживание и чистка».

E20

Прибор не сливает воду.

- Убедитесь, что сифон умывальника чист.
- Убедитесь, что наливной шланг не перекручен и не сжат.
- Убедитесь, что сливной фильтр чист. При необходимости очистите фильтр. См. раздел «Техническое обслуживание и чистка».
- Убедитесь, что сливной шланг правильно подсоединен.
- Если установлена программа без фазы слива, необходимо установить программу слива.
- Если вы установили опцию, которая заканчивается водой в барабане, выберите программу слива.

E40

Крышка прибора открыта или закрыта неправильно.

- Убедитесь, что крышка закрыта правильно.

E91

Между электронными компонентами устройства нет связи.

- Программа завершилась неправильно или была остановлена слишком рано. Выключите и снова включите устройство.
- Если код неисправности появится снова, обратитесь в авторизованный сервисный центр.

EAD

Дверца барабана прибора открыта или закрыта неправильно.

- Убедитесь, что дверца барабана закрыта должным образом.

EN0

Электропитание нестабильно.

- Подождите, пока электропитание стабилизируется.

EFO

Сработала защита от наводнений.

- Отключите устройство и закройте водопроводный кран. Пожалуйста, обратитесь в авторизованный сервисный центр


Если на дисплее появятся другие коды сигналов тревоги, выключите и снова включите устройство. Если проблема не устранена, обратитесь в авторизованный сервисный центр. Если у вас возникли проблемы со стиральной машиной, проверьте возможные решения в таблице ниже.

Некоторые коды аварийных сигналов могут не появиться. Может быть изменено без уведомления.

Возможные сбои

Возможное решение

Программа не запускается сам.

- Убедитесь, что шнур питания подключен к электрической розетке.
- Убедитесь, что крышка машины и дверца барабана закрыты.
- Убедитесь, что в блоке предохранителей нет поврежденного предохранителя.
- Проверьте, не была ли нажата кнопка «Старт/Пауза». 
- Если вы выбрали отсрочку старта, отмените отсрочку или подождите, пока не закончится обратный отсчет.
- Деактивируйте защиту от детей, если она активирована.
- Убедитесь, что диск установлен на выбранную программу.

Возможные сбои	Возможное решение
Устройство наполняется водой и немедленно откачивает воду.	<ul style="list-style-type: none"> • Убедитесь, что сливной шланг находится в правильном положении. Возможно, шланг расположен слишком низко. См. «Инструкции по установке».
Фаза отжима не начинается или цикл стирки длится дольше, чем обычно.	<ul style="list-style-type: none"> • Установите программу центрифугирования. • Убедитесь, что сливной фильтр чист. При необходимости очистите фильтр. См. раздел «Техническое обслуживание и чистка». • Вручную отрегулируйте посуду в барабане и возобновите отжим. Эта проблема может быть вызвана проблемами с балансом.
На полу вода.	<ul style="list-style-type: none"> • Убедитесь, что фитинги водяного шланга затянуты и вода не протекает. • Убедитесь, что наливной и сливной шланги не повреждены. • Убедитесь, что вы используете правильное моющее средство и в нужном количестве.
Крышка устройства не открывается	<ul style="list-style-type: none"> • Проверьте, выбрана ли программа стирки, в результате которой в барабане остается вода. • Убедитесь, что программа стирки завершена. • Если в барабане есть вода, выберите программу слива или отжима. • Проверьте, включено ли устройство. • Проблема может быть вызвана неисправностью устройства. Пожалуйста, обратитесь в авторизованный сервисный центр.
Устройство издает необычные звуки и вибрирует.	<ul style="list-style-type: none"> • Убедитесь, что устройство правильно выровнено. См. «Инструкции по установке». • Убедитесь, что упаковка и/или транспортировочные замки сняты. См. «Инструкции по установке». • Загрузите больше белья в барабан. Вес груза может оказаться недостаточным.
Продолжительность программы увеличивается или уменьшается в течение продолжительности программы.	<ul style="list-style-type: none"> • Функция SensiCare System регулирует продолжительность программы в зависимости от типа и количества белья. См. «Функция определения нагрузки системы SensiCare» в главе «Ежедневное использование».
Результаты стирки неудовлетворительные.	<ul style="list-style-type: none"> • Добавьте моющее средство или используйте другое моющее средство. • Перед стиркой используйте специальные средства для удаления стойких пятен. • Убедитесь, что установлена правильная температура. • Уменьшите количество белья.
Чрезмерное пенообразование в барабане во время стирки.	<ul style="list-style-type: none"> • Уменьшите количество моющего средства.

После проверки включите устройство. Программа продолжится с того места, где она была прервана.

Если проблема возникнет снова, обратитесь в авторизованный сервисный центр.

Данные, необходимые для обслуживания, можно найти на заводской табличке.

15. РАБОЧИЕ ПАРАМЕТРЫ

15.1 Введение



На странице www.theenergylabel.eu здесь вы найдете подробную информацию о маркировке энергоэффективности.



QR-код на этикетке, прикрепленной к устройству энергетического класса, содержит ссылку на сайт с информацией о параметрах устройства из базы данных EU EPREL. Сохраните этикетку класса энергопотребления вместе с инструкцией по эксплуатации и другими документами, входящими в комплект поставки устройства, для возможного использования в будущем.

Эту информацию также можно найти в базе данных EPREL по ссылке <https://eprel.ec.europa.eu> и предоставлению названия модели и номера продукта, которые указаны на паспортной табличке устройства. Информацию о расположении фирменной таблички можно найти в главе «Описание устройства».

15.2 Легенда

кг	Погрузочный вес.	хч:мм	Продолжительность программы.
кВтч	Потребление энергии.	°C	Температура стирки.
литры	Потребление воды.	об/мин	Скорость отжима.
%	Влажность после окончания фазы отжима. Чем выше скорость отжима, тем выше уровень шума и тем ниже уровень влажности белья.		



Значения и продолжительность программы могут меняться в зависимости от различных факторов (например, температуры в помещении, температуры и давления воды, размера загрузки и типа стирки, напряжения электросети), а также от любых изменений настроек программы по умолчанию.

15.3 В соответствии с Регламентом 2019/2023 Комиссии ЕС

Программа Эко 40-60	кг	кВтч	литры	хч:мм	%	°C	об/мин п 1).
Полная нагрузка	6	0,940	47,0	3:17	53.00	47	1151

Программа Эко 40-60	кг	кВтч	литры	хч:мм	%	°С	об/мин п 1).
Полунагруженный	3	0,518	37,0	2:35	53.00	39	1151
Одна четверть из дунку	1,5	0,260	29,0	2:35	55.00	25	1151

1) Максимальная скорость отжима

Энергопотребление в разных режимах

Выключенный режим (Вт)	Режим ожидания (Вт)	Режим задержки начать про-грамм (Вт)
0,48	0,48	4.00

Время перехода в режим выключения/ожидания составляет максимум 15 минут.

15.4 Часто используемые программы



Эти значения предназначены только для иллюстративных целей.

Программа	кг	кВтч	литры	хч:мм	%	°С	об/мин/ мин1)
Хлопок ²⁾ 90°С	6	2,60	85,0	3:25	53.00	85	1200
Хлопок 60°С	6	1,85	85,0	3:25	53.00	55	1200
Хлопок 20° ³⁾ 20°С	6	0,40	85,0	2:45	53.00	20	1200
Синтетика 40°С	3	0,65	55,0	2:10	35.00	40	1200
Нежный ⁴⁾ 30°С	2	0,35	50,0	1:00	35.00	тридцать	1200
Шерсть 30°С	1	0,20	35,0	1:10	30.00	тридцать	1200

1) Индикатор скорости отжима.

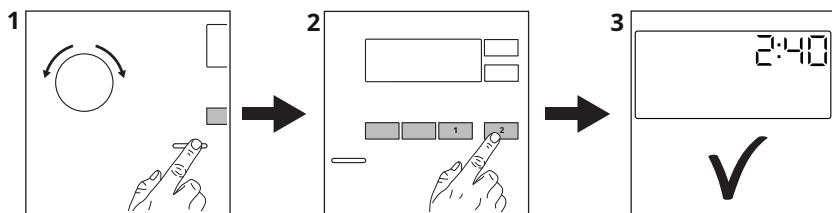
2) Программа предназначена для стирки сильнозагрязненных тканей.

3) Подходит для стирки слабозагрязненных хлопчатобумажных, синтетических и смешанных тканей.

4) Он также хорошо подходит для быстрой стирки слабозагрязненных тканей.

16. КРАТКОЕ РУКОВОДСТВО

16.1 Ежедневное использование




Вставьте вилку шнура питания в электрическую розетку.

Откройте водопроводный кран.

Положите в стирку.

Добавьте моющее средство и другие продукты в соответствующие отсеки дозатора моющих средств.

1. нажать на кнопку **Вкл выкл**, чтобы включить устройство. Поверните ручку выбора программ, чтобы установить нужную программу.

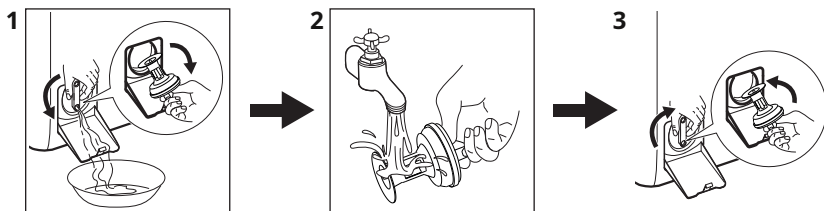
2. Выберите нужные опции (1) с помощью соответствующих сенсорных кнопок. Чтобы запустить программу, нажмите кнопку **Старт/Пауза**  (2).

3. Устройство запустится.

По окончании программы выньте белье.

нажать на кнопку **Вкл выкл**, чтобы выключить устройство.





16.2 Очистка фильтра сливного насоса



Регулярно очищайте фильтр, особенно при появлении на дисплее кода тревоги. **E20**.

16.3 Программы

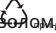
Программы	Партия	Описание продукта
Эко 40-60	6 КГ	Белые и разноцветные хлопчатобумажные ткани <u>шерстяной, Умеренно грязной</u> зона.
Хлопок	6 КГ	Белый и красочный <u>е</u> хлопчатобумажные ткани <u>ль</u> и <u>ИЭН</u> .


Программы	Партия	Описание продукта
Синтетика	3 кг	Синтетические или смешанные ткани.
Нежный	2 кг	Деликатные ткани, такие как акрил, вискоза и полиэстер.
Быстро 14 мин.	1,5 кг	Вещи из хлопка и синтетики, слегка загрязненные или ношенные один раз.
полоскание	6 кг	Все ткани, кроме шерстяных и очень деликатных. Программа для полоскания и отжима белья.
Отжим/Слив ух ты	6 кг	Все ткани, кроме шерстяных и очень деликатных. Программа, позволяющая отжать белье и слить воду.
 Противоаллергический	6 кг	Белые хлопковые вещи. Эта программа помогает удалить микробы и бактерии.
Детская одежда	1 кг	Бережная программа, предназначенная для детской одежды.
 Шелк	1 кг	Специальная программа для стирки шелковых и смешанных синтетических тканей.
 Шерсть	1 кг	Деликатные и шерстяные ткани, которые можно стирать в машине или вручную.
Спорт	2,5 кг	Виды спорта.
 Открытый	2 кг ¹⁾ 1 кг ²⁾	Современная спортивная одежда.
джинсовая ткань	3 кг	Джинсовая одежда.

1)Программа стирки.

2)Программа стирки и этап пропитки.

17.ЗАЩИТА ОКРУЖАЮЩЕЙ СРЕДЫ

Материалы, отмеченные этим  символом, необходимо утилизировать. Поместите упаковку устройства в соответствующий контейнер для переработки. Следует проявлять осторожность при переработке отходов электрического и электронного оборудования для защиты окружающей среды и здоровья человека.

Маркированные устройства нельзя выбрасывать.  символ ~~вместе~~ с бытовыми отходами. Пожалуйста, верните изделие на местный пункт переработки или свяжитесь с соответствующими муниципальными властями.

electrolux.com

135981331-A-092024

