

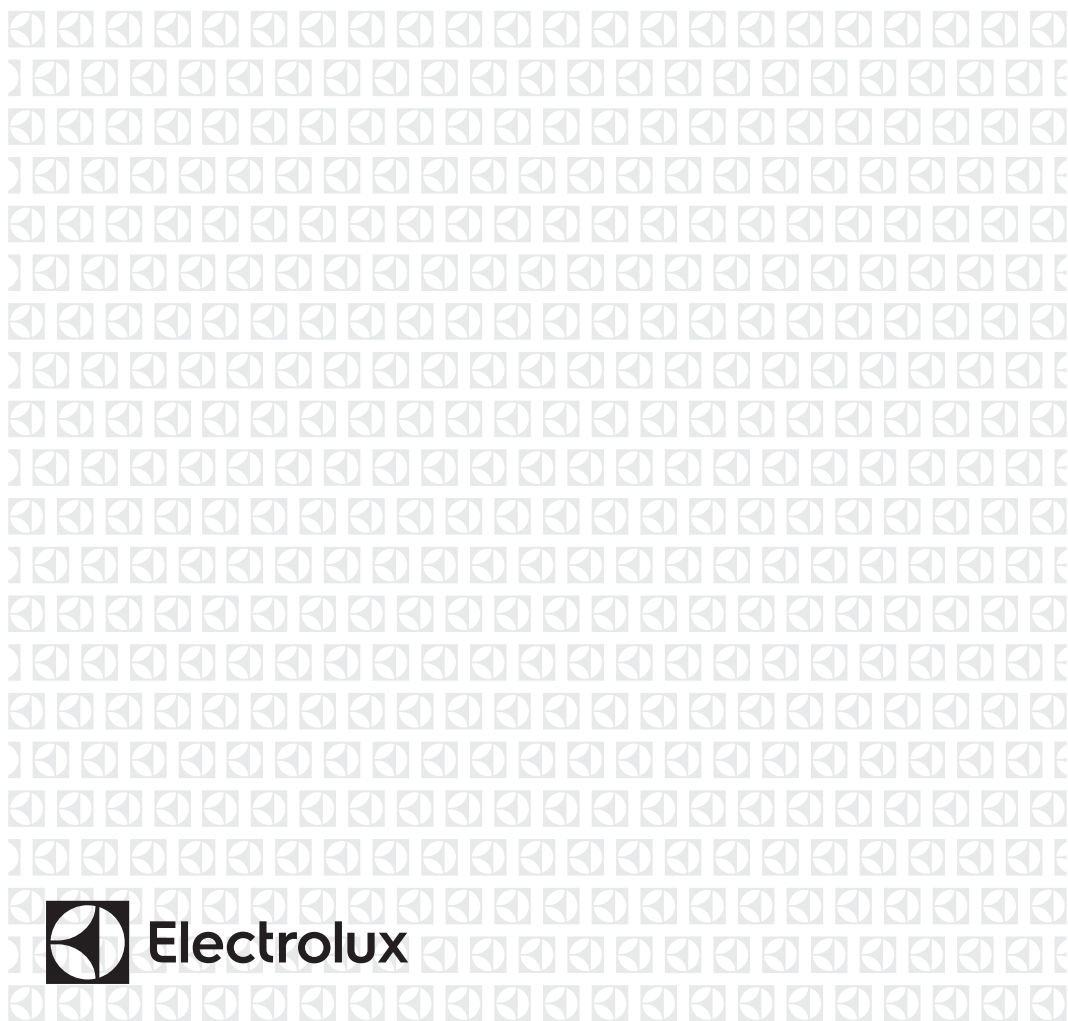
EW2TN25262P



ПЛ

Стиральная машина

Руководство пользователя



Electrolux

СОДЕРЖАНИЕ

1.ИНФОРМАЦИЯ ПО ТЕХНИКЕ БЕЗОПАСНОСТИ.....	3
2.СОВЕТЫ ПО БЕЗОПАСНОСТИ.....	5
3.ОПИСАНИЕ УСТРОЙСТВА.....	7
4.ТЕХНИЧЕСКИЕ ДАННЫЕ.....	8
5.МОНТАЖ.....	9
6.ПАНЕЛЬ УПРАВЛЕНИЯ.....	12
7.РУЧКА И КНОПКИ.....	12
8.ПРОГРАММЫ.....	14
9.НАСТРОЙКИ.....	18
10.ПЕРЕД ПЕРВЫМ ИСПОЛЬЗОВАНИЕМ.....	18
11.ЕЖЕДНЕВНОЕ ИСПОЛЬЗОВАНИЕ.....	19
12.СОВЕТЫ И РЕКОМЕНДАЦИИ.....	22
13.ТЕХНИЧЕСКОЕ ОБСЛУЖИВАНИЕ И ЧИСТКА.....	23
14.ПОИСК НЕИСПРАВНОСТЕЙ.....	27
15.РАБОЧИЕ ПАРАМЕТРЫ.....	тридцать
16. КРАТКОЕ РУКОВОДСТВО.....	32
17.ЗАЩИТА ОКРУЖАЮЩЕЙ СРЕДЫ.....	33

МЫ ДУМАЕМ О ВАС

Благодарим вас за приобретение техники Electrolux. Это результат десятилетнего опыта и инноваций. Это оригинальное и стильное устройство было разработано специально для вас. Используя их, вы всегда уверены в достижении отличных результатов.

Добро пожаловать в мир бренда Electrolux

Зайдите на наш сайт:



Советы по использованию, брошюры, помощь по устранению неполадок, а также информация по обслуживанию и ремонту:

www.electrolux.com/support



Зарегистрируйте свой продукт, чтобы получить лучшее обслуживание: **www.registerelectrolux.com**.



Приобретайте аксессуары, расходные материалы и оригинальные запчасти для вашего устройства:


www.electrolux.com/shop


ОБСЛУЖИВАНИЕ КЛИЕНТОВ И СЕРВИС


Всегда используйте оригинальные запасные части.

Прежде чем обратиться в авторизованный сервисный центр, подготовьте следующую информацию: модель, номер продукта, серийный номер.

Информацию можно найти на паспортной табличке.

 Предупреждение/Внимание: информация по безопасности

 Общая информация и советы

 Экологическая информация

Производитель оставляет за собой право вносить изменения без предварительного уведомления.

1. ⚠ ИНФОРМАЦИЯ ПО ТЕХНИКЕ БЕЗОПАСНОСТИ



Перед установкой и использованием этого устройства внимательно прочтите прилагающуюся инструкцию по эксплуатации.

Производитель не несет ответственности за травмы или ущерб, вызванные неправильной установкой или использованием продукта. Пожалуйста, храните руководство пользователя в безопасном и легкодоступном месте для дальнейшего использования.

1.1 Безопасность детей и людей с ограниченной подвижностью

- Прибором могут пользоваться дети старше восьми лет и лица с ограниченными физическими, сенсорными или умственными способностями, а также лица, не обладающие соответствующими знаниями или опытом, если они находятся под присмотром или проинструктированы по безопасному использованию прибора и осведомлены о связанных с этим опасностях.
- Детям в возрасте от 3 до 8 лет и лицам с тяжелыми ограниченными возможностями не следует приближаться к устройству, если они не находятся под постоянным присмотром.
- Детям до 3 лет не следует приближаться к прибору, если они не находятся под постоянным присмотром.
надзор.
- За детьми следует следить, чтобы они не играли с устройством.
- Храните упаковку в недоступном для детей месте или утилизируйте ее соответствующим образом.
- Храните моющие средства в недоступном для детей месте.
- Не допускайте детей и домашних животных к прибору, когда дверца открыта.
- Дети не должны чистить или обслуживать прибор без надлежащего присмотра.

1.2 Общие правила безопасности

- Этот прибор предназначен только для некоммерческой стирки вещей, которые можно стирать в машине.
- Устройство предназначено для домашнего использования в закрытых помещениях.
- Устройство можно использовать в офисах, гостиничных номерах, комнатах гостевых домов, гостевых домах на фермах и других подобных местах, где использование не превышает средний уровень использования в домашнем хозяйстве.
- Не изменяйте технические параметры устройства.
- Максимальный вес нагрузки 6 кг. Не превышайте максимальную загрузку данной программы (см. раздел «Программы»).
- Рабочее давление воды в месте подключения должно находиться в пределах от 0,5 бар (0,05 МПа) до 10 бар (1,0 МПа).
- Напольное покрытие, ковер или напольный коврик не должны закрывать вентиляционные отверстия в основании.
- Прибор следует подключить к водопроводу с помощью прилагаемого нового комплекта шлангов или другого нового комплекта шлангов, предоставленного авторизованным сервисным центром.
- Не используйте повторно старые шланги.
- Если шнур питания поврежден, его должен заменить производитель, авторизованный сервисный центр или другой квалифицированный специалист во избежание риска поражения электрическим током.
- Перед выполнением технического обслуживания выключите устройство и выньте вилку шнура питания из розетки.
- Не используйте воду под давлением или пар для очистки устройства.

- Устройство следует очищать влажной тканью. Используйте только нейтральные моющие средства. Не используйте абразивные средства, мочалки, растворители и металлические предметы.

2. СОВЕТЫ ПО БЕЗОПАСНОСТИ

2.1 Монтаж



Устройство принадлежит установить в соответствии с соответствующий национальный нормативно-правовые акты.

- Снимите все упаковочные и транспортировочные фиксаторы, включая резиновую втулку с пластиковой прокладкой.
- Храните транспортировочные замки в безопасном месте. Если в будущем агрегат потребуется снова транспортировать, следует установить замки для фиксации барабана во избежание внутренних повреждений.
- Будьте осторожны при перемещении устройства, поскольку оно тяжелое. Всегда надевайте защитные перчатки и полную обувь.
- Следуйте инструкциям по установке, прилагаемым к устройству.
- Не устанавливайте и не используйте поврежденное устройство.
- Не устанавливайте и не используйте устройство в местах, где температура может опускаться ниже 0°C или где оно может подвергаться воздействию атмосферных агентов.
- Поверхность, на которой будет стоять устройство, должна быть ровной, устойчивой, устойчивой к высоким температурам и чистой.
- Обеспечьте достаточную циркуляцию воздуха между устройством и полом.
- Разместив устройство на предназначенном месте, с помощью спиртового уровня проверьте, правильно ли оно выровнено. В противном случае его ножки следует отрегулировать соответствующим образом.

- Не устанавливайте устройство непосредственно над сливом в полу.
- Не брызгайте на устройство водой и не подвергайте его чрезмерному воздействию влаги.
- Не устанавливайте устройство в местах, которые не позволяют полностью открыть крышку устройства.
- Не ставьте под устройство закрытые емкости на случай возможной утечки воды. Чтобы связаться с

авторизованный сервисный центр для получения информации о том, какие аксессуары можно использовать.

2.2 Электрическое подключение



ПРЕДУПРЕЖДЕНИЕ!

Пожароопасность я поражение электрическим током электрический.

- **ВНИМАНИЕ:** Устройство предназначено для установки и одновременное подключение к заземлению в здании.
- Используйте только правильно установленную розетку. Электрические с заземлением.
- Убедитесь, что номинальные характеристики на паспортной табличке соответствуют номинальным характеристикам источника питания.
- Не используйте разветвители или удлинители.
- Будьте осторожны, чтобы не повредить вилку или шнур питания. Шнур питания можно заменить только в нашем авторизованном сервисном центре.
- Подключайте вилку к электрической розетке только после установка завершена. Необходимо позаботиться о

после установки прибора убедитесь, что вилка электропитания легко доступна.

- Не прикасайтесь к шнуру питания или вилке мокрыми руками.
- При отключении устройства не тяните за шнур питания. Всегда выдергивайте вилку из сети.

2.3 Подключение к сети водоснабжения

- Температура подаваемой воды не должна превышать 25°C.
- Будьте осторожны, чтобы не повредить водяные шланги.
- Перед подключением прибора к новой системе водоснабжения или к системе, которая долгое время не использовалась, была отремонтирована или подсоединена новое оборудование (водомерчики и т.п.), дайте воде стечь до тех пор, пока она не станет прозрачной. .
- При первом использовании устройства и сразу после использования убедитесь, что нет видимых протечек воды.
- Если наливной шланг слишком короткий, не используйте удлинительные шланги. Пожалуйста, обратитесь в авторизованный пункт сервисного центра, чтобы заказать более длинный наливной шланг.
- При распаковке устройства из сливного шланга может вытечь вода. Это остатки воды от испытаний, проведенных на заводе.
- Сливной шланг можно удлинить максимум на 400 см. Для заказа второго сливного шланга и удлинителя обратитесь в авторизованный пункт услуга.
- После установки устройства убедитесь, что водопроводный кран легко доступен.

2.4 Применение



ПРЕДУПРЕЖДЕНИЕ!
Риск травм и паралича

электричество, огонь или повреждение устройства.

- Следуйте инструкциям по безопасности, указанным на упаковке моющего средства.
- Не размещайте легковоспламеняющиеся продукты или предметы, пропитанные легковоспламеняющимися продуктами, рядом с устройством или на нем.
- Не стирайте одежду, сильно испачканную маслом, жиром или другими жирными веществами. Они могут повредить резиновые детали стиральной машины. До Преведе чем положить в стиральную машину, такую одежду следует предварительно постирать вручную.
- Убедитесь, что в белье нет металлических предметов.

2.5 Услуга

- Для ремонта устройства обратитесь в авторизованный сервисный центр. Следует использовать только оригинальные запасные части.
- Помните, что самостоятельный или непрофессиональный ремонт может повлиять на безопасность и привести к потере гарантии.
- Следующие запасные части будут доступны в течение 10 лет после окончания производства модели: двигатель и щетки двигателя, передача мощности между двигателем и барабаном, насосы, амортизаторы и пружины, промывной барабан, крестовина барабана и соответствующие шарикоподшипники, нагреватели и нагревательные элементы, включая тепловые насосы, жесткие трубы и соответствующие компоненты, включая шланги, клапаны, фильтры и компоненты, системы системы Aqua Stop. электроника, электронные дисплеи, реле давления, термостаты и датчики, программное обеспечение и встроенное ПО, включая программное обеспечение для сброса, двери, дверные петли и уплотнения, другие уплотнения, дверной замок в сборе, компоненты от

пластмассы, такие как дозаторы мощных средств. Некоторые из этих запчастей будут доступны только в профессиональных сервисных центрах, и не все запчасти подходят для всех моделей.

- Информация об освещении и компонентах устройства. освещение продается отдельно в качестве запасных частей: используемые осветительные элементы предназначены для работы в требовательных к физическим условиям (температура, вибрация, влажность) в бытовой технике или предназначены для сигнализации рабочего состояния устройства. Они не предназначены для других целей и не подходят для освещения. домашние комнаты.

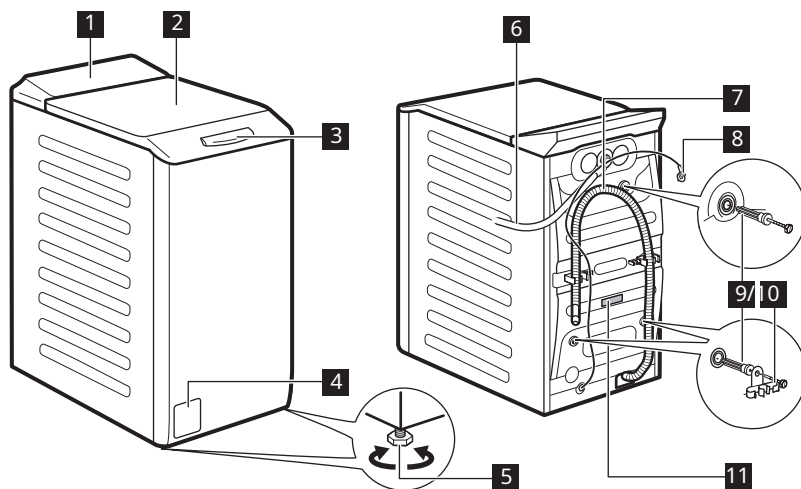
3. ОПИСАНИЕ УСТРОЙСТВА

3.1 Особенности возможности

Купленная вами стиральная машина отвечает всем современным требованиям, связанным с эффективной стиркой, сохраняя при этом низкий расход воды, электроэнергии и мощных средств, а также уход за тканями.

- **Система АвтоСенс** автоматически регулирует продолжительность цикла

3.2 Вид устройства



2.6 Использование



ПРЕДУПРЕЖДЕНИЕ!
Риск травмы или удушья.

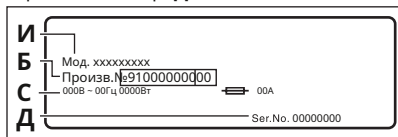
- Отключите устройство от источника питания и перекройте подачу воды.
- Отрежьте шнур питания рядом с устройством и выбросьте его.
- Снимите дверную защелку, чтобы ребенок или домашнее животное не застряли в барабане.
- Утилизация устройства должна осуществляться в соответствии с местными правилами утилизации электрического и электронного оборудования (WEEE).

загружайте в барабан, чтобы обеспечить идеальные результаты стирки в кратчайшие сроки. Более подробную информацию можно найти в главе «Система обнаружения грузов AutoSense».

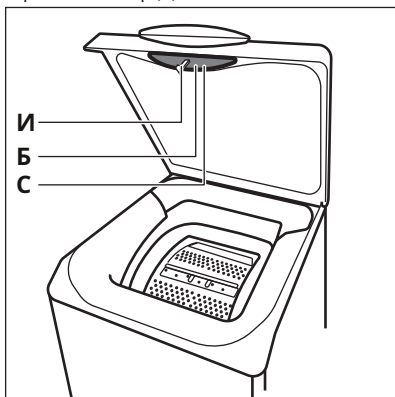
- | | |
|--------------------------------------|-------------------------------|
| 1 Панель управления | 7 Сливной шланг |
| 2 Крышка | 8 Шнур питания |
| 3 Ручка крышки | 9 Транспортные замки |
| 4 Фильтр сливного | 10 Держатель шланга |
| 5 насоса.Регулировочные ножки | 11 Паспортная табличка |
| 6 устройства.Заливной шланг. | |

Информация, необходимая для регистрации вашего продукта

На паспортной табличке есть: название модели (**И**), номер продукта (**Б**), энергетические параметры (**С**) и серийный номер (**Д**).



Информационная этикетка содержит название модели (**И**), номер продукта (**Б**) и серийный номер (**С**).



4. ТЕХНИЧЕСКИЕ ДАННЫЕ

Измерение	Ширина/высота/общая 39,7 см/89,0 см/общая глубина 59,9 см	
Электрическое подключение	Напряжение	230В
	Суммарная мощность	2200 Вт
	Предохранитель	10А
	Частота	50 Гц
Уровень защиты IPX4 от проникновения частиц и влаги обеспечивается защитной крышкой, за исключением случаев, когда используется низковольтное устройство. пятидверка не имеет защиты от влаги		
Давление питания вода	инеджМинимум	0,5 бар (0,05 МПа)
	Максимум	10 бар (1,0 МПа)
Сисила воды и ¹⁾		Холодная вода
Ммаксимальная нагрузка	Хлопок	6 кг
Скорость вихря ВАНЯ	Максимальная скорость отжима	1151 об/мин

¹⁾Подсоедините шланг дополнительный подача воды к клапану с резьбой 3/4".

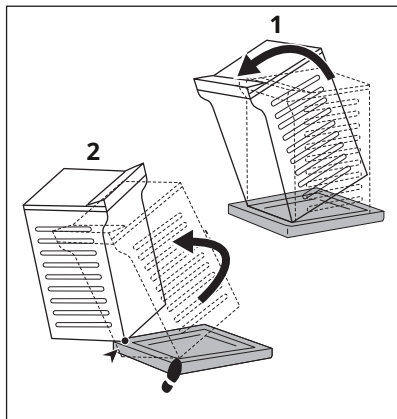
5. МОНТАЖ



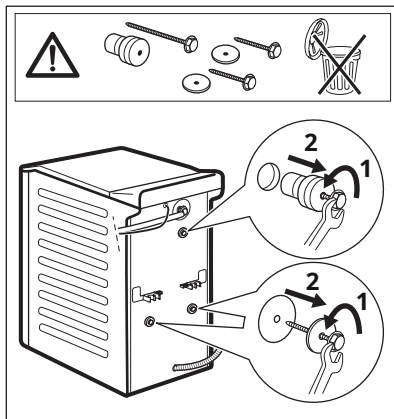
ПРЕДУПРЕЖДЕНИЕ!
См. раздел
«Безопасность».

5.1 Распаковка и размещение

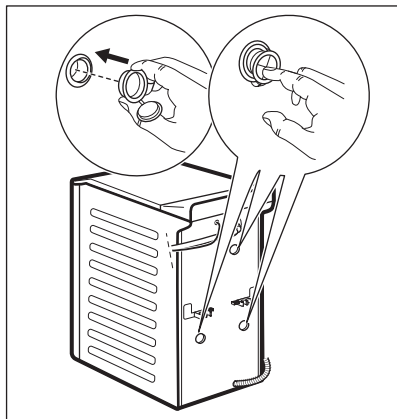
1.



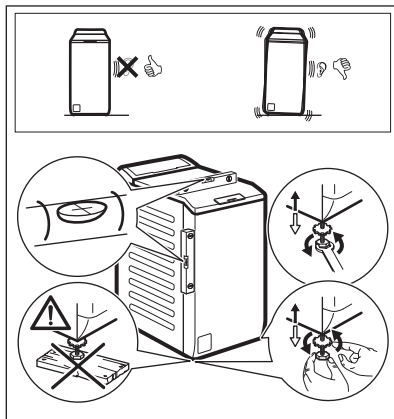
2.



3.



4.



**В зависимости от того, что происходит, сохранение упаковки и транспортных замков
будущее.**

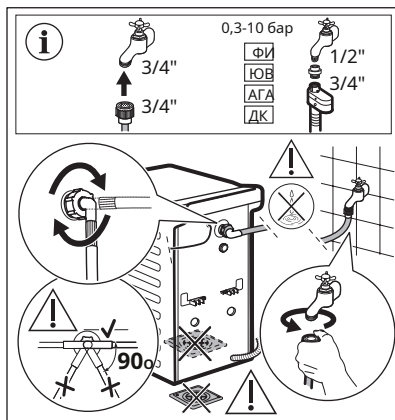
Отрегулируйте устройство соответствующим образом, чтобы предотвратить вибрацию, шум и движение устройства во время работы.



ПРЕДУПРЕЖДЕНИЕ!

Не кладите куски картона, дерева или других материалов под ножки прибора, чтобы выровнять их.

5.2 Впускной шланг

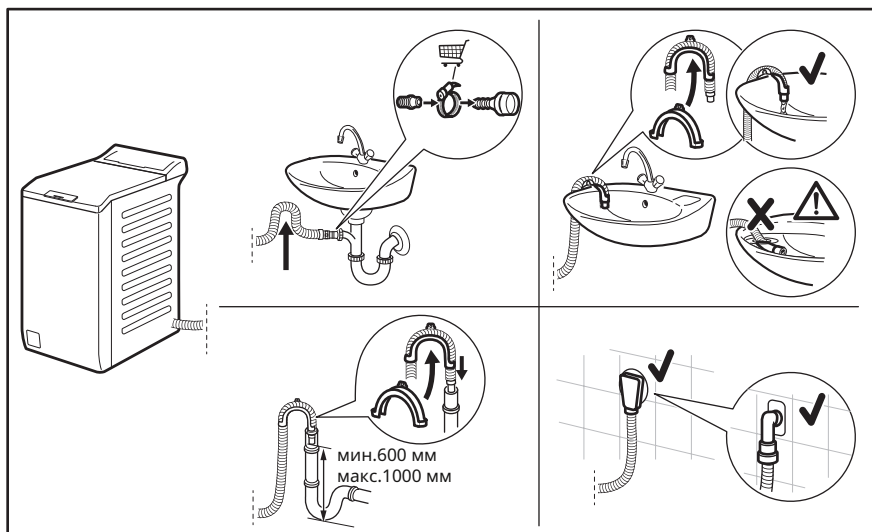


Аксессуары, входящие в комплект вашего устройства, могут различаться в зависимости от модели вашего устройства.



Убедитесь, что шланги не повреждены и из фитингов нет утечек. Если наливной шланг слишком короткий, не используйте удлинительные шланги. К заказу замены принадлежат змея приток, контакт сам С пункт обслуживания.

5.3 Дренаж воды



Конец сливного шланга должен находиться на высоте не менее 600 мм и не более 1000 мм от поверхности пола.

Сливной шланг можно удлинить максимум до 4000 мм. Для получения дополнительной информации о других сливных и удлинительных шлангах обратитесь в авторизованный сервисный центр.

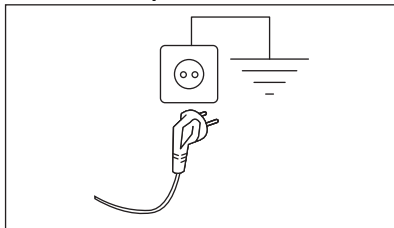
5.4 Подключение к электрической сети

После завершения установки вы можете подключить шнур питания к электрической розетке.

На паспортной табличке и в разделе «Технические данные» указаны необходимые номинальные мощности. Пожалуйста, убедитесь, что они соответствуют параметры сетевого источника питания.

Вам следует проверить, выдерживает ли ваша домашняя установка максимальную требуемую нагрузку, принимая во внимание также использование другой бытовой техники.

Подключите устройство к заземленной розетке.



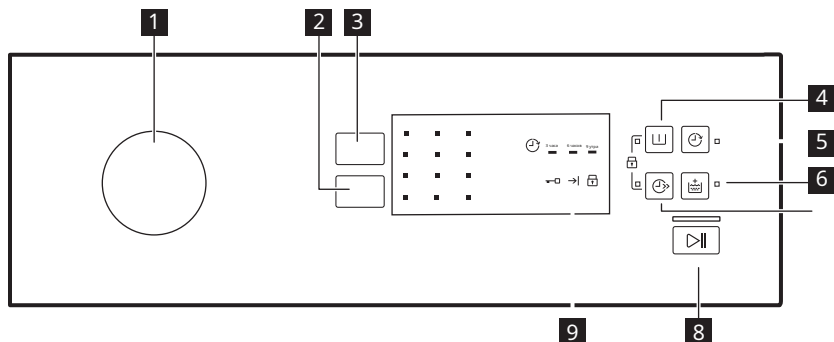
После установки устройства шнур питания должен быть легко доступен.




Если установка устройства требует проведения электромонтажных работ, обратитесь в авторизованный сервисный центр.






Производитель не несет ответственности за любые разрушения или повреждения, причиненные несоблюдением вышеуказанных рекомендаций по безопасности.

6. ПАНЕЛЬ УПРАВЛЕНИЯ

6.1 Описание панели управления



- 1** Ручка выбора программ. Вращение
- 2** сенсорной панели (снижение скорости).
- 3** Сенсорная панель температуры
- 4** Тачпад Предварительная стирка 
- 5** Сенсорная панель Отложенный старт Сенсорная панель 
- 6** панель Дополнительное полоскание 

- 7** Тачпад быстрый 
- 8** Индикаторы запуска/паузы 
- 9** сенсорной панели
- Индикатор блокировки дверцы 
- Индикатор окончания цикла 
- Индикатор блокировки от детей 

7. РУЧКА И КНОПКИ

7.1 Введение



Опции/функции нет доступно для всех программ стирки. Пожалуйста, проверьте совместимость опций/функций с программами стирки в «Таблице программ». Данная опция/функция может исключить другое. В этом случае устройство не позволит одновременно выбор n вариантов соответствия/функции.

7.2 Температура

Используйте эту опцию, чтобы изменить поток по умолчанию температура.

Индикатор  = мыть в холодной воде.

Загорится индикатор, соответствующий установленной температуре.

7.3оборот

Эта опция позволяет изменить скорость отжима по умолчанию.

Загорится индикатор, соответствующий установленной скорости.

Дополнительные варианты вращения: Без вращения.

- При выборе этого параметра отключаются все фазы центрифугирования. Это будет доступно одно ко-фаза откачивание.
- Мы ответим вам Вид индикатор.
- Этот вариант дно в мыть бис дерикатный каниж.

- В некоторых программах стирки машина использует больше воды на этапе полоскания.

Стоп с водой

- Эта опция защищает выстиранные ткани от складок.
- Загорается соответствующий индикатор.
- Вода останется в барабане после завершения программы.
- Барабан будет регулярно вращаться, чтобы белье не сминалось.

- Крышка останется заблокированной. Чтобы разблокировать крышку, необходимо слить воду.



Слив воды – см. главу «После конец программы».

Ночной цикл

- При выборе этой опции все этапы отжима пропускаются и стирка осуществляется бесшумно.
- В некоторых программах стирки машина использует больше воды на этапе полоскания.
- Загорается соответствующий индикатор.
- Вода останется в барабане после завершения программы стирки. Барабан будет регулярно вращаться, чтобы белье не сминалось.
- Крышка останется заблокированной. Чтобы разблокировать крышку, необходимо слить воду.



Слив воды – см. главу «После конец программы».

7.4 Предварительная стирка

Эта опция позволяет добавить в программу стирки этап предварительной стирки.

Загорится соответствующий индикатор.

- Эта опция позволяет добавить этап предварительной стирки перед этапом стирки. Этот вариант рекомендуется для сильно загрязненного белья, особенно

содержащие песок, пыль, грязь или другие твердые частицы.




Эта опция может продлить продолжительность программы.

7,5 Отложенный старт

Эта опция позволяет отложить запуск программы на 9, 6 или 3 часа.

Загорятся индикатор опции и индикатор установленного значения.

После нажатия кнопки «Старт/Пауза»  устройство начнет обратный отсчет. Крышка будет заблокирована.

7,6 Дополнительное полоскание

Эта опция позволяет добавить несколько циклов полоскания в соответствии с выбранной программой стирки.

Эту опцию следует использовать для стирки одежды людям, страдающим аллергией на моющие средства или имеющим чувствительную кожу.



Эта опция продлевает продолжительность программы.

Загорится соответствующий индикатор.

7,7 Быстрый


Эта опция позволяет сократить продолжительность программы.

Используйте эту опцию для стирки слегка загрязненных вещей или вещей, которые необходимо освежить.

Загорится соответствующий индикатор.




Эта опция доступна не во всех программах. Дополнительную информацию см. в таблице «Совместимость параметров программы» главы «Программы».

7,8 Старт/Пауза


Коснитесь кнопки «Старт/Пауза»,  чтобы запустить прибор, активировать режим паузы или прервать программу.

8. ПРОГРАММЫ

8.1 Таблица программ

Программа Температура по умолчанию температура Диапазон температур поворачивается	Ссылка скорость позвоночная кость Ваня Диапазон скорость прядение	Семена мака СИ- малый партия	Описание программы (Вид загрузки и степень загрязнения белья)
Программы стирки			
Эко 40-60 40°C1)	1200 об/мин (1200- 400 об/мин)	6 кг	Белые хлопчатобумажные ткани прочных цветов. Обычно грязный. Продолжительность программы увеличивается, а потребление энергии снижается, обеспечивая при этом хорошие результаты стирки.
Хлопок 40°C 90°C – стирка холодная вода	1200 об/мин (1200- 400 об/мин)	6 кг	Белые и цветные хлопчатобумажные ткани.. Средне, сильно и слабо загрязнено.
Синтетика 40°C 60°C – стирка холодная вода	1200 об/мин (1200- 400 об/мин)	3 кг	Синтетические или смешанные ткани.. Обычно грязный.
Нежный 30°C 40°C – стирка холодная вода	1200 об/мин (1200- 400 об/мин)	2 кг	Деликатные ткани, такие как акрил, вискоза и смешанные ткани, требующие бережной стирки. Умеренно и слабозагрязнённый.
Специальные программы			
 min Выразить Забота 40°C 60°C – стирка холодная вода	1200 об/мин МИН. (1200 - 400 об/мин)	3 кг	Хлопок и синтетические ткани. Программа предназначена для кратковременной ежедневной стирки. Умеренно и слабозагрязнённый.
 min Быстрый 30 МИН 40°C 40°C – 30°C	1200 об/мин (1200- 400 об/мин)	3 кг	Синтетические и смешанные ткани. Немного грязный.
 min Быстрый 14 МИН 30°C	800 об/мин МИН. (800- 400 об/мин)	1,5 кг	Синтетические и смешанные ткани. Очень легка грязный и нуждается в освежении.
Дополнительные программы стирки			

Программа Температура по умолчанию температура Диапазон температур поворачивается	Ссылка скорость позвоночная кость Ваня диапазон скорость прядение	семена мака си- малый партия	Описание программы (Вид загрузки и степень загрязнения белья)
Спиннинг	1200 об/мин (1200- 400 об/мин)	6 кг	Все ткани, кроме шерсти и очень деликатных тканей.. Отжим белья и слив воды из барабана.
Осушение	-	6 кг	Для откачки воды из барабана. Все ткани.
Полоскание	1200 об/мин (1200- 400 об/мин)	6 кг	Полоскание и отжим белья. Все ткани, кроме шерстяных и очень деликатных. Уменьшите скорость отжима в зависимости от типа белья.
Противоаллергический 60°C	1200 об/мин (1200 - 400 об/мин)	6 кг	Белые хлопковые вещи. Программа удаляет микроорганизмы благодаря этапу стирки, на котором температура остается выше 60°C в течение нескольких минут. Это удаляет микробы, бактерии, микроорганизмы и твердые частицы. Дополнительный этап полоскания обеспечивает эффективное удаление остатков моющего средства, пыльцы и аллергенов. Это делает стирку более эффективной.
Пуховики 40°C 60°C – стирка в холодной воде	800 об/мин (800- 400 об/мин)	2 кг	Специальная программа для пуховики, синтетические одеяла, одеяла, покрывала и т. д.
Виды спорта 30°C 40°C – стирка холодная вода	1200 об/мин (1200 - 400 об/мин)	2,5 кг	Синтетические и деликатные ткани.. Вещи, которые слегка загрязнены или требуют освежения.

Программа	Ссылка	Семена мака	Описание программы
Температура по умолчанию температура Диапазон температур поворачивается	скорость позвоночная кость Ваня Диапазон скорость прядение	СИ- малый партия	(Вид загрузки и степень загрязнения белья)
 Шерсть/ Шелк 40°C 40°C – стирка холодная вода	1200 об/мин (1200 - 400 об/мин)	1 кг	Шерсть, шерсть и другие ткани, которые можно стирать вручную, можно стирать в машине.с символом "Мытье рук"2).

1)В соответствии с Регламентом Комиссии ЕС 2019/2023 эта программа стирки при 40°C позволяет стирать вместе - в одном цикле - хлопчатобумажные ткани средней степени загрязнения, предназначенные для стирки при 40°C или 60°C.










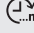


Информацию о температуре стирки, продолжительности программы и других параметрах можно найти в главе «Рабочие параметры».

Наиболее эффективными с точки зрения энергопотребления программами обычно являются те, которые стирают при более низкой температуре и служат дольше.

2)Во время этого цикла барабан медленно вращается, обеспечивая бережную стирку. Может показаться, что барабан не вращается или вращается неправильно, но это нормально для этой программы.

Совместимость опций программы

Программа	ПАРАМЕТРЫ	Оборот	      						
			1	2	3	4	5	6	7
Эко 40-60		■	■	■	■	■	■	■	
Хлопок		■	■	■	■	■	■	■	
Синтетика		■	■	■	■	■	■	■	
Нежный		■	■	■	■	■	■	■	
Экспресс-уход  ..min		■	■	■	■	■	■	■	
Быстро 30 мин.  ..min		■	■	■	■	■	■	■	
Быстро 14 мин.  ..min		■	■	■	■	■	■	■	
Спиннинг		■	■	■	■	■	■	■	
Осушение		■	■	■	■	■	■	■	
Полоскание		■	■	■	■	■	■	■	
Противоаллергический		■	■	■	■	■	■	■	
Пуховики		■	■	■	■	■	■	■	

	ПАРАМЕТРЫ	Оборот							
Программа									
Виды спорта		■	■	■		■	■		■
Шерсть/Шелк		■	■	■	■		■		

Подходящие моющие средства для программ стирки

Программа	Универсальный сальный проискать стирка1)	Прокламация-жидкость НЕТ	В жидкости для тканей ЦВЕТ воспитание	Для тканей деликатных и шерсть	Особенный
Эко 40-60	▲	▲	▲	--	--
Хлопок	▲	▲	▲	--	--
Синтетика	▲	▲	▲	--	--
Нежный	--	--	--	▲	▲
Экспресс-уход	--	▲	▲	--	--
Быстро 30 мин.	--	▲	▲	--	--
Быстро 14 мин.	--	▲	▲	--	--
Противоаллергический	▲	▲	--	--	▲
Пуховики	--	--	--	▲	▲
Виды спорта	--	▲	▲	--	▲
Шерсть/Шелк	--	--	--	▲	▲

1) При температуре выше 60°C рекомендуется использовать порошковое моющее средство.

▲ = рекомендуется

-- = Не рекомендуется

8.2 Woolmark Wool Care – Синий





Компания Woolmark одобрила программу стирки шерсти в этом приборе как подходящую для стирки шерстяных изделий с маркировкой «Ручная стирка» при условии, что стирка выполняется в соответствии с инструкциями на этикетке одежды и рекомендациями производителя стиральной машины. M1145
Символ Woolmark является сертифицированным товарным знаком во многих странах.

9. НАСТРОЙКИ




9.13 Звуковые сигналы

Устройство издает звуковые сигналы:



- После завершения программы.
- Когда устройство работает неправильно. **ВЫКЛЮЧИТЬ/ВКЛЮЧИТЬ** звуковые сигналы, одновременно нажать и удерживать 3 секунды  .



После выключения сигналов они будут звучать продолжительное время неисправности устройства.

- **ВКЛЮЧИТЬ** **ВЫКЛЮЧИТЬ** эту опцию, нажмите и одновременно держите  и , пока индикатор  **включится/выключится**.

Опцию можно включить:

- При нажатии :  выбор опции и селектор программ будут заблокированы.
- До нажатия : устройство  не запустится.

9.2 Блокировка запуска

Эта опция помогает предотвратить вмешательство детей в панель управления.

10. ПЕРЕД ПЕРВЫМ ИСПОЛЬЗОВАНИЕМ



Во время установки или перед первым использованием в устройстве может быть небольшое количество воды. Вода в устройстве является остатком функциональных тестов. **проводится** производитель нацелен на гарантировать, что доставленное устройство находится в идеальном состоянии
Технический, без дефектов.

1. Вставьте вилку шнура питания в розетку электрический.

2. Откройте водопроводный кран.

3. На этапе стирки поместите небольшое количество моющего средства в отсек для моющих средств.

4. Установите и запустите программу стирки хлопка с настройкой самая высокая температура без добавления белья.

Это позволит удалить возможную грязь с барабана и бака.

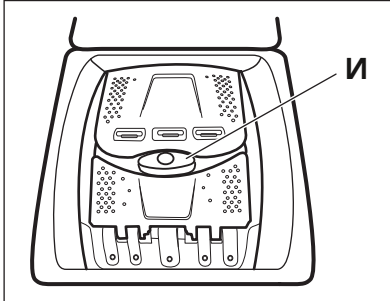
11. ЕЖЕДНЕВНОЕ ИСПОЛЬЗОВАНИЕ



ПРЕДУПРЕЖДЕНИЕ!
См. раздел
«Безопасность».

11.1 Загрузка белья

1. Откройте крышку устройства.
2. нажать на кнопку **И**.



Барабан откроется автоматически.

3. Поместите белье в барабан (делайте это по одному).
4. Встряхните предметы перед тем, как положить их в устройство.

Не загружайте в барабан слишком много белья.

5. Закройте барабан и накройте крышкой.



ВНИМАНИЕ!
Прежде чем закрыть крышку устройства: проверьте, правильно ли закрыт барабан.

11.2 Отделения для моющих средств.

Использование моющих средств и добавок.

1. Отмерьте необходимое количество моющих средств и кондиционера для белья.

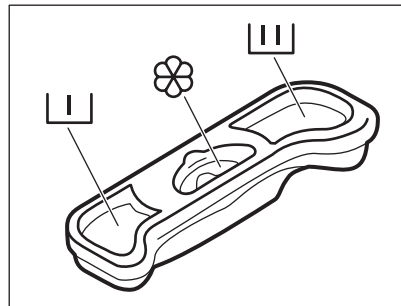
2. Поместите моющее средство и кондиционер для белья в соответствующие контейнеры отсеки.



Всегда следуйте инструкциям, приведенным на упаковке продукции, не более **выбрано** максимальный уровень. Это количество гарантировано лучшие результаты стирки.



Моющее средство, используемое в жидкость следует переливать в специальную емкость дозирующее устройство (поставляется производителем моющее средство). Затем поместите контейнер поверх белья в барабане стиральной машины.




Отделение для моющего средства для этапа предварительной стирки.



Отделение для моющего средства для этапа стирки.




Отделение для жидких добавок (мягчитель, крахмал).


Обозначение  это максимальный уровень жидких добавок.

11.3 Настройка программы

1. Выберите программу с помощью ручки выбора программ:



- Индикатор начнет мигать 

2. При необходимости измените настройки температуры и скорости отжима или добавьте доступные опции. Выбор опции включает ее соответствующий показатель.

-  Если сделано неправильный выбор индикатор мигает красный.

11,4 Запуск программы без задержек


Нажимать .

- Индикатор  перестанет мигать и останется включенным.
- Программа запускается, и крышка блокируется. индикатор загорится. 
- Сливной насос может работать некоторое время после начала цикла стирки.



11,5 Запуск программы с задержкой

- 1.Нажмите, чтобы установить желаемое значение задержки.

Загорится индикатор, соответствующий установленному времени задержки. блесит появится индикатор.


- 2.Нажимать .


- Устройство начнет обратный отсчет.
- Когда обратный отсчет закончится, программа запустится автоматически.

-  Настройка задержки запуск программы можно изменить или отменить прежде чем нажать .

Чтобы отменить отсрочку старта:

- и.Нажимать  чтобы активировать режим паузы

- 6.Нажимать  пока он не выключится установить индикатор задержки.

Нажмите еще раз , к немедленно запустите программу.


11,6 Прерывание программы и изменение опций

Некоторые параметры можно изменить только до запуска программы.

- 1.Нажимать .

Индикатор начнет мигать.

- 2.Изменить параметры.

- 3.Нажмите еще раз .


Программа будет продолжена.

11,7 Отмена программы на полпути

- 1.Поверните селектор программ

положение, чтобы отменить программу и выключить прибор.

- 2.Снова поверните ручку выбора программ, чтобы включить прибор. Теперь вы можете установить новую программу стирки.

-  Прибор может слить воду перед запуском новой программы. В этом случае убедитесь, что моющее средство все еще на месте. находится в купе; в противном случае долейте моющее средство.

11,8 Функция определения нагрузки системы AutoSense


При нажатии кнопки «Пуск/Пауза»  :

- 1.AutoSense Система начинает распознавать вес груза.

- 2.Примерно через 10–15 минут новое время цикла активируется. Устройство автоматически подстраивает продолжительность программы под размер загрузки, чтобы обеспечить идеальные результаты стирки в кратчайшие сроки.

11,9 Открытие крышки

Когда работает программа или функция отложенного старта, крышка прибора закрыта.




заблокирован. Индикатор горит .



ВНИМАНИЕ!





Если температура и уровень воды в барабане слишком высоки, вы не сможете открыть крышки.

Открытие крышки в течение первых 10 минут цикла и при активной функции отсрочки старта:

- 1.Нажмите, чтобы активировать режим паузы. 
- 2.Подождите, пока индикатор не погаснет замок крышки. 
- 3.После этого вы можете открыть крышку устройства.
- 4.Закройте крышку и еще раз нажмите . Программа и функция возобновятся (отложенный старт). **Открытие крышки во время программы:**



- 1.Поверните селектор программ в положение «Вкл./Выкл.», чтобы выключить прибор.
- 2.Подождите несколько минут, а затем откройте крышку устройства.
- 3.Закройте крышку и снова установите программу.

11/10 После программа



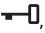

- Устройство автоматически останавливается.
- Прозвучит звуковой сигнал (если он включен).
- Индикатор кнопки погаснет. 
- Индикатор блокировки крышки гаснет. 
- Индикатор загорится. 
- После этого вы можете открыть крышку устройства.
- Выньте белье из машины. Убедитесь, что барабан пуст.
- Закройте водопроводный кран.
- Поверните селектор программ на позиции  выключить устройство.
- Оставьте крышку приоткрытой, чтобы предотвратить образование плесени и неприятных запахов.

Программа стирки завершилась, но в барабане осталась вода:

- Барабан регулярно вращается, чтобы белье не сминалось.

- Индикатор блокировки крышки горит. . Индикатор мигает . Крышка останется заблокированным.
- Слейте воду, чтобы открыть крышку.

Удаление воды:

- 1.При необходимости уменьшите скорость отжима. После выбора варианта  устройство будет только откачивать воду.
- 2.Нажимать  устройство откачает воду и начнет отжимать.
- 3.По окончании программы, когда индикатор блокировки крышки погаснет  вы можете открыть крышку.
- 4.Поверните селектор программ в положении  для выключения устройства.




Примерно через 18 часов устройство автоматически сливает воду и выполнит центрифугирование (кроме программы Шерсть).

11/11 Режим ожидания

Если устройство не выключить через несколько минут после окончания программы стирки, сработает функция энергосбережения.

Функция энергосбережения позволяет снизить энергопотребление при устройстве находится в режиме ожидания.

- Все индикаторы погаснут.
- Индикатор будет медленно мигать 
- Нажмите одну из кнопок выбора, чтобы отключить функцию энергосбережения.



В случае избрания программа или опция, в результате которой в барабане остается вода, функция энергосбережения **не включится**напомнить пользователю сделать это

откачиваем воду.

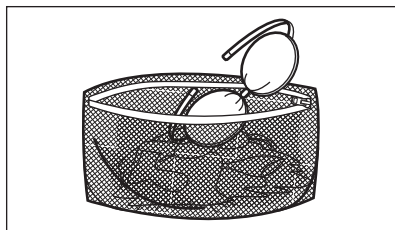
12. СОВЕТЫ И РЕКОМЕНДАЦИИ



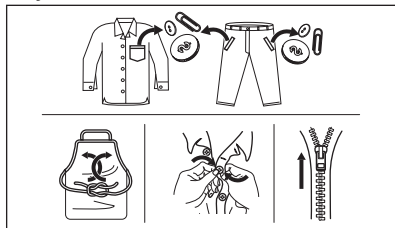
ПРЕДУПРЕЖДЕНИЕ!
См. раздел
«Безопасность».

12.1 Загрузка белья

- Рассортируйте белье: белое, цветное, синтетическое, деликатное и шерстяное.
- Следуйте инструкциям на этикетках для стирки.
- Не стирайте вместе белую и цветную одежду.
- Некоторые цветные вещи могут окраситься при первой стирке. Рекомендуется в начале постирайте их отдельно несколько раз.
- Выворачивайте многослойные ткани, шерсть и вещи с принтами наизнанку.
- Удалите стойкие пятна.
- Удалите стойкие пятна специальным моющим средством.
- Будьте осторожны при обращении со шторами. Отсоедините зажимы/крючки и поместите шторы в мешок для стирки или наволочку.
- Небольшая загрузка белья может привести к проблемам с балансировкой во время отжима и вызвать чрезмерную вибрацию. В этом случае:
 - а. прервите программу и откройте дверцу (см. главу «Ежедневное использование»);
 - б. вручную распределите белье так, чтобы вещи распределились равномерно расположены в барабане;
 - в. нажмите кнопку «Старт/Пауза». Будет фаза вращения возобновился.
- Застегните наволочки, кнопки и молнии. Закрепите или завяжите ремни, шнурки, шнурки, ленты и другие незакрепленные предметы.
- Не стирайте порванные ткани или ткани с необработанными краями. Маленький и/или деликатные вещи (н. п. бюстгалтеры с на косточках, бретели, г колготки, шнурки, вставай кокетки и т. д.) следует стирать в мешке для белья.



- Выверните карманы и поправьте одежду.



12.2 Устойчивые пятна

Воды и моющего средства недостаточно для удаления некоторых пятен.

Мы рекомендуем удалять такие пятна перед загрузкой белья в машину.

Существуют специальные пятновыводители. Используйте специальный пятновыводитель, адаптированный к конкретному типу пятна и ткани.

12.3 Тип и количество моющего средства

Выбор моющего средства и его использование в нужном количестве не только влияет на эффективность стирки, но также предотвращает отходы и защищает окружающую среду:

- Используйте только моющие и другие средства, предназначенные для автоматических стиральных машин. По общим правилам следует использовать:
 - стиральные порошки для всех типов тканей, кроме деликатных;
 - порошковые моющие средства, содержащие отбеливатель, для дезинфекции белых тканей и белья;
- жидкие моющие средства, предпочтительно для стирки при низких температурах (максимум 60°C), для

для всех типов тканей или специальный только для шерстяных тканей.

- Выбор типа и количества моющего средства зависит от: типа ткани (тонкая, шерстяная, хлопчатобумажная и т. д.), цвета одежды, размера загрузки, степени загрязнения, температуры стирки и режима стирки, жесткость используемой воды.
- Следуйте инструкциям на упаковке моющих средств и других продуктов, не превышая указанного максимума. уровень (**MAX**) .
- Не смешивайте разные типы моющих средств.
- Используйте меньше моющего средства, если:
 - стирается меньше вещей,
 - белье слегка грязное,
 - при стирке образуется большое количество пены.
- При использовании таблеток или капсул для моющих средств всегда помещайте их в барабан, а не в дозатор моющих средств.

Использование неправильного моющего средства может привести к:

- неудовлетворительные результаты стирки;
- поседение белья;
- скользкий эффект стирки;
- рост плесени в устройстве.

Использование чрезмерного количества моющего средства может привести к:

- чрезмерное пенообразование;
- худший эффект стирки;
- неудовлетворительный эффект полоскания;
- неблагоприятное воздействие на окружающую среду.

12.4 Экологические советы

Чтобы экономить воду и электричество и тем самым внести свой вклад

Для защиты окружающей среды, пожалуйста, следуйте следующим рекомендациям:

- **Ткани средней степени загрязнения** можно мыть **без предварительной стирки**. Это экономит моющее средство, воду и время и, таким образом, защищает окружающую среду.
- Загрузка **Максимальное количество белья, рекомендованное для данной программы, помогает снизить потребление воды и энергии..**
- Используя соответствующие средства, вы можете удалить пятна и грязь с небольших поверхностей. Тогда ты можешь выполнить цикл стирки при более низкой температуре.
- Чтобы использовать необходимое количество моющего средства, прочтите рекомендации производителя моющего средства и проверьте жесткость воды, забираемой из вашей домашней установки. См. «Жесткость воды».
- **Перед сушкой белья в сушильной машине** должен быть установлен **максимальная скорость отжима** для выбранной программы стирки. Это позволит сэкономить электроэнергию во время сушки.

12.5 Жесткость воды

Если вода в вашем районе жесткая или умеренно жесткая, рекомендуется использовать смягчитель воды, предназначенный для стиральных машин. Если вода мягкая, нет необходимости использовать смягчитель воды.

Для получения информации о жесткости воды обратитесь в местную компанию по водоснабжению.

Используйте необходимое количество смягчителя воды. Пожалуйста, следуйте инструкциям на упаковке продукта.

13. ОБСЛУЖИВАНИЕ И ЧИСТКА



ПРЕДУПРЕЖДЕНИЕ!
См. раздел
«Безопасность».



Пожалуйста, внимательно прочитайте информацию в этой главе, чтобы обеспечить наилучшее обслуживание и уход за вашим устройством.

13.1 Расписание периодическая очистка

Периодическая очистка помогает продлить срок службы устройства.

После каждого цикла оставляйте дверцу и дозатор моющих средств слегка открытыми, чтобы обеспечить циркуляцию воздуха и испарение влаги изнутри устройства – это предотвратит появление плесени и грибка. Появляется неприятный запах.

Если устройство не будет использоваться в течение длительного времени: закройте водопроводный кран и отключите устройство от электросети.

Рекомендуемый график периодической уборки:

Удаление накипи	Дважды в год
Консервированное белье <small>национальный</small>	Раз в месяц
Чистить уши часть крышки	Каждые два месяца
Очистите барабан	Каждые два месяца
Очищайте дозатор моющих средств	Каждые два месяца
Очистите фильтр после опорожняющий насос	Дважды в год
Очищайте водяной шланг и фильтр два раза в год. клапан	

Ниже описано, как очистить каждый элемент.

13.2 Уничтожение инопланетян предметы



Перед запуском цикла освободите карманы и завяжите все незакрепленные предметы. См. «Загрузка белья» в главе «Советы и рекомендации».

Удалите все посторонние предметы (например, металлические зажимы, пуговицы, монеты и т. д.), которые могут находиться в фильтрах и барабане. См. разделы «Чистка барабана», «Чистка насоса».

слив» и «Чистка заливного шланга и фильтра в кране». При необходимости обратитесь в авторизованный сервисный центр.

13.3 Очистка корпуса

Устройство следует очищать только теплой водой с мягким мылом. Тщательно высушите все поверхности. Не используйте чистящие подушечки или какие-либо абразивные материалы.



ВНИМАНИЕ!
Не употребляйте алкоголь, растворители или химические товары.



ВНИМАНИЕ!
Не очищайте металлические поверхности с помощью моющих средств с хлором.

13.4 Удаление накипи



Если жесткость воды в вашем регионе высокая или умеренная, рекомендуется использовать средство для жесткости воды. Удаление накипи для стиральных машины.

Регулярно проверяйте барабан на предмет образования накипи.

Даже обычные моющие средства содержат смягчители воды, но рекомендуется периодически запускать программу с пустым барабаном и средством для удаления накипи.



Всегда следуйте инструкциям на упаковке продукта.

13.5 Поддерживающая мойка

Частое и длительное использование программ с низкой температурой может привести к отложению моющего средства, остаткам волокон и росту бактерий внутри барабана и камеры. Это может вызвать неприятный запах и появление плесени. Для удаления отложений и очистки внутренних частей устройства регулярно мойте его (не реже одного раза в месяц).
обслуживание.



Пожалуйста, обратитесь к разделу «Очистка барабан».

13,6 Очистка барабана

Барабан следует регулярно проверять, чтобы предотвратить образование ржавчины.

Очистите барабан специальным средством для очистки нержавеющей стали.



Всегда следуйте инструкциям на упаковке продукта.

Для тщательной очистки:

- Выньте все белье из барабана.

- Запустите программу «Хлопок» с самой высокой температурой. Добавьте небольшое количество моющего средства в пустой барабан, чтобы смыть остатки моющего средства. загрязнение.

С

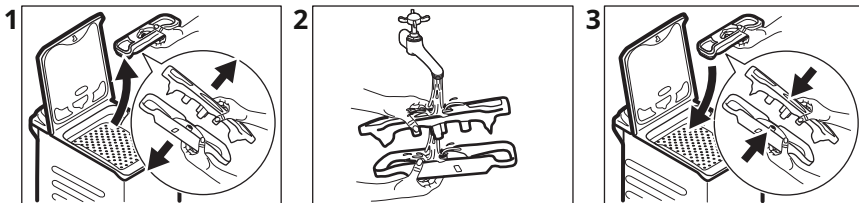
13,7 Прокладка крышки

Регулярно осматривайте уплотнение и удалите из него посторонние предметы. внутренняя сторона. При необходимости очистите его кремовым чистящим средством на основе аммиака, стараясь не поцарапать поверхность.



Всегда следуйте инструкциям на упаковке продукта.

13,8 Очистка дозатора моющего средства



13,9 Очистка сливного фильтра

Регулярно проверяйте фильтр сливного насоса и держите его в чистоте.

Очистите сливной насос, если:

- Устройство не откачивает воду.
- Барабан не вращается.
- Устройство издает необычные шумы из-за блокировки сливного насоса.

Рекомендуется иметь под рукой тряпку, чтобы вытирать воду, вытекающую при отвинчивании фильтра.

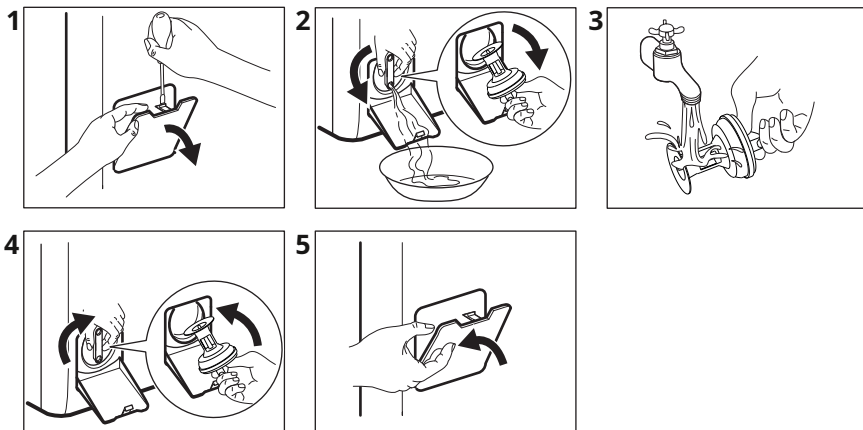


ПРЕДУПРЕЖДЕНИЕ!

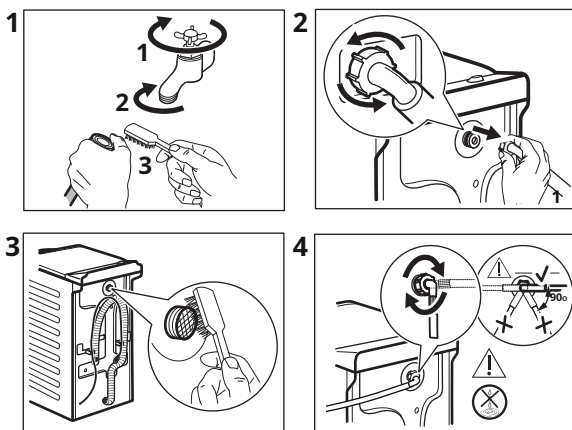
- Выньте вилку из розетки.

- Не снимайте фильтр во время работы устройства.
- Не очищайте сливной насос, если в нем есть вода. у постановление горячее. От подожди, пока вода последогни.

Очистите насос согласно следующей процедуре:



13/10 Очистка наливного шланга и фильтра в клапане



13/11 Аварийный слив

Если устройство Эние сливает воду, должно быть передано процедура, j АКописано в главе «Уборка то есть сливной насос. В если необходимо К почистить насос.

13/12 Обвенчалисьтранной осторожность пока Мистефузу

Если устройство Эние установлен в ут место, в. который температура может достичь в арт0°C или ниже, удалите она, ты должен удалить. Остатки воды из

наливной шланг и от сливного насоса.

1. Снимите вилку кабеля питания от розеток да электрический.
2. Закройте водопроводный кран .
3. Поместите два конца впускного змея патрубке в сборный резервуар. рник и подожди, пока вода не уйдет змея.
4. Очистите насос о вакуум. Отправиться в экстренную службу процедуры опорожнение.
5. Когда сливной насос пуст, присоедините наливной шланг.



ПРЕДУПРЕЖДЕНИЕ!
Прежде чем снова
Перед запуском устройства
убедитесь, что
температура выше 0°C.

Производитель не несет
ответственности за повреждения,
вызванные низкими температурами.

14. ПОИСК НЕИСПРАВНОСТЕЙ



ПРЕДУПРЕЖДЕНИЕ!
См. раздел
«Безопасность».


14.1 Коды аварийных сигналов и возможные неисправности

Устройство не запускается или перестает работать во время работы. Сначала попытайтесь найти решение проблемы (см. таблицы).



ПРЕДУПРЕЖДЕНИЕ!
Прежде чем выполнять какие-либо действия,
выключите устройство.

При возникновении определенных проблем раздаются звуковые сигналы.
Красный Индикатор кнопки «Старт/Пауза» начнет мигать и загорится один из индикаторов фазы программы, сигнализируя код тревоги:

Проблема	Возможное решение
 Устройство не работает правильно вода.	<ul style="list-style-type: none"> • Убедитесь, что водопроводный кран открыт. • Убедитесь, что давление воды не слишком низкое. Для получения этой информации обратитесь в местную компанию по водоснабжению. • Убедитесь, что водопроводный кран не засорен. • Убедитесь, что наливной шланг не перекручен, не поврежден и не сжат. • Убедитесь, что наливной шланг правильно подсоединен. <ul style="list-style-type: none"> • Убедитесь, что фильтр наливного шланга и фильтр клапана чисты. См. раздел «Техническое обслуживание и чистка».



Устройство не качает воду.

- Убедитесь, что сифон умывальника чист.
- Убедитесь, что наливной шланг не перекручен и не сдавлен.
- Убедитесь, что сливной фильтр чист. При необходимости очистите фильтр. См. раздел «Техническое обслуживание и чистка».
- Убедитесь, что сливной шланг правильно подсоединен.
- Если установлена программа без фазы слива, необходимо установить программу слива.
- Если вы установили опцию, которая заканчивается водой в барабане, выберите программу слива.




Дверца машинного барабана
двери открыты
или не закрыты
должным образом.

- Убедитесь, что дверца барабана закрыта должным образом.

Индикатор кнопки «Старт/Пауза» мигнет красным 11 раз и желтым 1 (или 2, или 3) раза: питание нестабильно. Подождите, пока напряжение питания стабилизируется.

Если у вас возникли проблемы со стиральной машиной, проверьте возможные решения в таблице ниже.

Проблема	Возможное решение
Программа не запускается он думает.	<ul style="list-style-type: none"> • Убедитесь, что шнур питания подключен к электрической розетке. • Убедитесь, что крышка машины и дверца барабана закрыты. • Убедитесь, что в блоке предохранителей нет поврежденного предохранителя. • Убедитесь, что нажата кнопка «Старт/Пауза»  • Если вы выбрали отсрочку старта, отмените ее или дождитесь окончания таймера. • Деактивируйте защиту от детей, если она активирована. • Убедитесь, что регулятор повернут на выбранную программу.
Устройство заполняет • наполняется водой и немедленно откачивает воду	<ul style="list-style-type: none"> • Убедитесь, что сливной шланг находится в правильном положении. Возможно, шланг расположен слишком низко. См. «Инструкции по установке».
Фаза или цикл отжима не запускается стирка занимает больше времени, чем обычно.	<ul style="list-style-type: none"> • Установите программу центрифугирования. • Убедитесь, что сливной фильтр чист. При необходимости очистите фильтр. См. раздел «Техническое обслуживание и чистка». • Вручную отрегулируйте посуду в барабане и снова запустите отжим. Эта проблема может быть вызвана проблемами с балансом.

Проблема	Возможное решение
На полу вода.	<ul style="list-style-type: none"> • Убедитесь, что фитинги водяного шланга затянуты и вода не протекает. • Убедитесь, что наливной и сливной шланги не повреждены. • Убедитесь, что вы используете правильное моющее средство и в нужном количестве.
Не могу открыть крышка устройства	<ul style="list-style-type: none"> • Убедитесь, что вы не выбрали программу стирки, которая заканчивается водой в барабане. • Убедитесь, что программа стирки завершена. • Если в барабане есть вода, выберите программу «Слив» или «Отжим». • Убедитесь, что на устройство включено питание. • Проблема может быть вызвана неисправностью устройства. Пожалуйста, обратитесь в авторизованный сервисный центр.
Устройство обеспечивает необычные звуки и вибрирует.	<ul style="list-style-type: none"> • Убедитесь, что устройство правильно выровнено. См. «Инструкции по установке». • Убедитесь, что упаковка и/или транспортировочные замки сняты. См. «Инструкции по установке». • Загрузите больше белья в барабан. Вес груза может оказаться недостаточным.
Продолжительность программы увеличивается или сокращается во время цикла программы.	<ul style="list-style-type: none"> • Функция системы AutoSense регулирует продолжительность программы в зависимости от типа и количества белья. См. «Обнаружение нагрузки системы AutoSense» в главе «Ежедневное использование».
Результаты стирки неудовлетворительные.	<ul style="list-style-type: none"> • Добавьте моющее средство или используйте другое моющее средство. • Перед стиркой используйте специальные средства для удаления стойких пятен. • Убедитесь, что установлена правильная температура. • Уменьшите количество белья.
Чрезмерное количество песка в барабане во время цикла стирки.	<ul style="list-style-type: none"> • Уменьшите количество моющего средства. Нью-

После проверки включите устройство. Программа продолжится с того места, где она была прервана.

Если проблема возникнет снова, обратитесь в авторизованный сервисный центр.

Данные, необходимые для обслуживания, можно найти на заводской табличке.

15. РАБОЧИЕ ПАРАМЕТРЫ

15.1 Введение



На странице www.theenergylabel.eu здесь вы найдете подробную информацию о маркировке энергоэффективности.



QR-код на этикетке, прикрепленной к устройству энергетического класса, содержит ссылку на сайт с информацией о параметрах устройства из базы данных EU EPREL. Сохраните этикетку класса энергопотребления вместе с инструкцией по эксплуатации и другими документами, входящими в комплект поставки устройства, для возможного использования в будущем.

Эту информацию также можно найти в базе данных EPREL по ссылке <https://eprel.ec.europa.eu> и предоставление названия модели и номера продукта, которые указаны на паспортной табличке устройства. Информацию о расположении фирменной таблички можно найти в главе «Описание устройства».

15.2 Легенда

кг	Погрузочный вес.	ХЧ:М М	Продолжительность программы.
кВтч	Потребление энергии.	°С	Температура стирки.
Литры	Потребление воды.	об/мин вкл.	Скорость отжима.
%	Влажность после окончания фазы отжима. Чем выше скорость отжима, тем выше уровень шума и тем ниже уровень влажности белья.		



Значения и продолжительность программы могут меняться в зависимости от различных факторов (например, температуры в помещении, температуры и давления воды, размера загрузки и типа стирки, напряжения электросети), а также от любых изменений настроек программы по умолчанию.

15.3В соответствии с

Регламент 2019/2023
Комиссии ЕС

Эко 40-60 про грамм	кг	кВтч	Литры	хч:мм	%	°С	об/мин/ мин1)
Полная нагрузка	6	0,940	47,0	3:17	53.00	47	1151
Полунагруженный К	3	0,518	37,0	2:35	53.00	39	1151

Эко 40-60 про грамм	кг	кВтч	литры	хч:мм	%	°С	об/мин/ мин1)
Четверть загрузка	1,5	0,260	29,0	2:35	55.00	25	1151

1) Максимальная скорость отжима.

Энергопотребление в разных режимах

Выключенный режим (Вт)	Режим ожидания (Вт)	Режим задержки начинать программа (В)
0,48	0,48	4.00

Время перехода в режим выключения/ожидания составляет максимум 15 минут.

15,4 Часто используемые программы



Эти значения предназначены только для иллюстративных целей.

Программа	кг	кВтч	литры	хч:мм	%	°С	об/мин/ мин1)
Хлопок ²⁾ 90°С	6	2,60	85,0	3:25	53.00	85	1200
Хлопок 60°С	6	1,85	85,0	3:25	53.00	55	1200
Хлопок 20° ³⁾ 20°С	6	0,40	85,0	2:45	53.00	20	1200
Синтетика 40°С	3	0,65	55,0	2:10	35.00	40	1200
Нежный ⁴⁾ 30°С	2	0,35	50,0	1:00	35.00	тридцать	1200
Шерсть/Шелк 30°С	1	0,20	35,0	1:10	30.00	тридцать	1200

1) Индикатор скорости отжима.

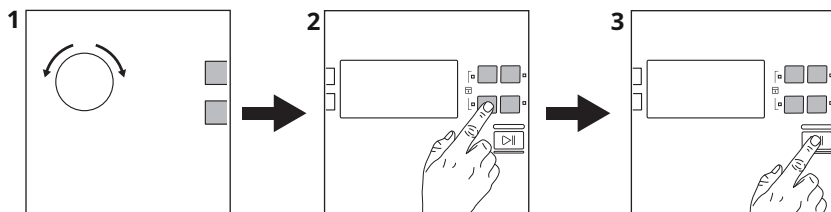
2) Программа предназначена для стирки сильнозагрязненных тканей.

3) Подходит для стирки слабозагрязненных хлопчатобумажных, синтетических и смешанных тканей.

4) Он также хорошо подходит для быстрой стирки слабозагрязненных тканей.

16. КРАТКОЕ РУКОВОДСТВО

16.1 Ежедневное использование





Вставьте вилку шнура питания в электрическую розетку.

Откройте водопроводный кран.

Положите в стирку.

Добавьте моющее средство и другие продукты в соответствующие отсеки дозатора моющих средств.

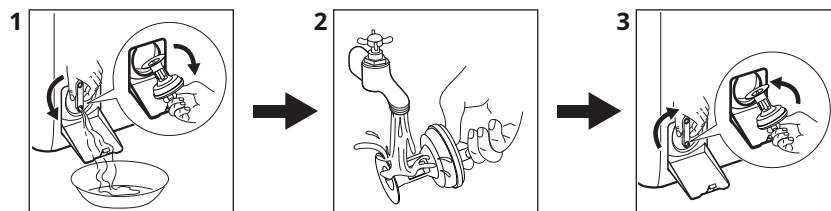
1. нажать на кнопку **Вкл выкл** , чтобы включить устройство. Поверните ручку выбора программ, чтобы установить нужную программу.

2. Выберите нужные опции (1) с помощью соответствующих кнопок сенсорного экрана. Для запуска программы нажмите кнопку **Старт/Пауза**  (2).

3. Устройство запустится. По окончании программы выньте белье.

нажать на кнопку **Вкл выкл**, чтобы выключить устройство.





16.2 Чистка фильтра сливного насоса




Фильтр следует регулярно чистить.


16.3 Программы

Программы	Партия	Описание продукта
Эко 40-60	6 кг	Белые и цветные хлопчатобумажные ткани. Умеренно грязный.
Хлопок	6 кг	Белый и колор ткани ба В шерстяной.
Синтетик ЙКИ	3 кг	Тканый НЙ синтетический или Мие бесспектабельный.

Программы	Партия	Описание продукта
Нежный	2 кг	Деликатные ткани, такие как акрил, вискоза и полиэстер.
 Экспресс-уход	3 кг	Хлопок и синтетические ткани. Короткая программа для ежедневной стирки.
 Быстро 30 мин.	3 кг	Синтетические и смешанные ткани. Немного грязный.
 Быстро 14 мин.	1,5 кг	Вещи из хлопка и синтетики, слегка загрязненные или ношенные один раз.
Спиннинг	6 кг	Все ткани, кроме шерстяных и очень деликатных. Программа «Спин».
Осушение	6 кг	Все ткани, кроме шерстяных и очень деликатных. Программа для откачивания воды.
Полоскание	6 кг	Все ткани, кроме шерстяных и очень деликатных. Программа для полоскания и отжима белья.
Противоаллергический	6 кг	Белые хлопковые вещи. Эта программа помогает удалить микробы и бактерии.
Пуховики	2 кг	Одеяло одинарное синтетическое, стеганая одежда, пуховые одеяла, пуховики.
Виды спорта	2,5 кг	Виды спорта.
 Шерсть/Шелк	1 кг	Деликатные и шерстяные ткани, которые можно стирать в машине или вручную.

17. ЗАЩИТА ОКРУЖАЮЩЕЙ СРЕДЫ

Материалы, отмеченные этим символом , необходимо утилизировать. Поместите упаковку устройства в соответствующий контейнер для переработки. Следует позаботиться о переработке отработанного электрического и электронного оборудования для защиты окружающей среды и

здоровье человека. Не следует выбрасывать устройства, отмеченные символом , вместе с бытовыми отходами. Пожалуйста, верните изделие в местный пункт переработки или обратитесь в соответствующие городские власти.

www.electrolux.com/shop



135971040-A-482022

