

# GARLYN

Пароочиститель ST-05



РУКОВОДСТВО  
ПОЛЬЗОВАТЕЛЯ





GARLYN

**Поздравляем с покупкой нового пароочистителя GARLYN ST-05!**

Благодарим Вас за выбор продукции торговой марки **GARLYN**. Наши изделия разработаны в соответствии с высокими требованиями качества, функциональности и дизайна.

**Перед установкой внимательно изучите данное руководство.**

Производитель не несет ответственность за какие-либо травмы или ущерб, возникшие вследствие неправильной установки или эксплуатации. Сохраните руководство для дальнейшего использования. Правильная эксплуатация устройства значительно продлит срок его службы.

Узнать больше о компании **GARLYN** можно на сайте [www.garlyn.ru](http://www.garlyn.ru). Здесь вы сможете заказать бытовую технику **GARLYN** и оригинальные аксессуары к ней, получить консультацию наших специалистов, а также найти адреса фирменных магазинов **GARLYN**.

**Отдел заботы о клиентах GARLYN: 8 (800) 350-05-03 (доб. 2) (звонок по России бесплатный).**

# СОДЕРЖАНИЕ

МЕРЫ ПРЕДОСТОРОЖНОСТИ .....	3
Устройство прибора.....	7
Насадки и аксессуары .....	8
ПЕРЕД НАЧАЛОМ РАБОТЫ.....	10
Наполнение резервуара для воды .....	10
Сборка прибора. Подсоединение насадок.....	11
ИСПОЛЬЗОВАНИЕ .....	12
РЕКОМЕНДАЦИИ ПО ОБРАБОТКЕ ПАРОМ .....	13
УХОД И ОЧИСТКА.....	14
Хранение и транспортировка .....	15
УСТРАНЕНИЕ НЕИСПРАВНОСТЕЙ.....	16
ОТДЕЛ ЗАБОТЫ О КЛИЕНТАХ GARLYN.....	18
ТЕХНИЧЕСКИЕ ХАРАКТЕРИСТИКИ .....	19
КОМПЛЕКТАЦИЯ .....	20
УТИЛИЗАЦИЯ .....	21



*Ваша безопасность очень важна для нас. Пожалуйста, прочитайте руководство пользователя перед началом использования прибора.*

*При работе с устройством будьте внимательны, осторожны и благоразумны. Описанные меры предосторожности и порядок действий не охватывают все возможные ситуации при его эксплуатации. Используйте прибор исключительно по прямому назначению. Любое действие, не соответствующее инструкциям, может привести к повреждению изделия или возникновению возможных травм или несчастных случаев.*

## МЕРЫ ПРЕДОСТОРОЖНОСТИ

Производитель не несет ответственности за повреждения/ущерб, вызванные несоблюдением требований по технике безопасности и правил эксплуатации прибора.

Прибор был разработан для бытового использования исключительно в домашних условиях, а также условиях, приближенных к домашним: помещения для персонала в магазинах, офисах и иных рабочих местах; в гостиницах, отелях и пр. Используйте его только по назначению. Любое нецелевое использование изделия станет нарушением условий надлежащей эксплуатации. В этом случае производитель не несет ответственности за возможные последствия.

В случае передачи устройства третьему лицу данное руководство также должно быть передано.

## ОСТОРОЖНО

- ▲ Не ремонтируйте и не заменяйте никакие из частей устройства самостоятельно. Не эксплуатируйте прибор с поврежденным шнуром или вилкой, а также после сбоя в работе, падения или повреждения любым способом. Случайное повреждение прибора может привести к неисправностям, не соответствующим условиям гарантии, а также к поражению электротоком. Все процедуры, кроме рекомендованных в настоящем руководстве, должны выполняться исключительно квалифицированными специалистами авторизованного сервис-центра.
- ▲ Не протягивайте кабель электропитания в дверных проемах или вблизи источников тепла. Следите за тем, чтобы он не перекручивался и не перегибался, не соприкасался с острыми и/или горячими предметами, не ставьте на него тяжелые предметы. Износ кабеля может привести к короткому замыканию и поражению электрическим током.

- ▲ Не размещайте прибор рядом с источниками открытого огня, вблизи токсичных и легко воспламеняющихся веществ.
- ▲ Используйте удлинитель, рассчитанный на потребляемую мощность прибора, – в противном случае возможно короткое замыкание или возгорание кабеля.
- ▲ Для отключения прибора от электросети всегда беритесь за саму вилку, не тяните за кабель электропитания.
- ▲ Используйте только комплектные оригинальные аксессуары и материалы, рекомендованные производителем.

## ВНИМАНИЕ

- ▲ Перед подключением устройства к электрической сети проверьте, совпадает ли ее напряжение с номинальным напряжением питания прибора.
- ▲ По обязательному требованию защиты от поражения электрическим током подключайте прибор только к розеткам, имеющим заземление. Используя удлинитель, убедитесь, что он также имеет заземление.

- ▲ Используйте только дистиллированную или фильтрованную воду. Не заливайте никакую другую жидкость, кроме воды, и не выше отметки MAX.
- ▲ ЗАПРЕЩЕНО открывать заливное отверстие во время использования. Опасность ожога!
- ▲ Поверхности могут сильно нагреваться во время использования. Избегайте контакта с паром.
- ▲ ЗАПРЕЩЕНО погружать прибор и шнур питания в воду или помещать их под струю воды или другой жидкости!
- ▲ Если устройство упало в воду, как можно быстрее вытащите вилку из розетки. Не прикасайтесь к прибору и не погружайте руки в воду в этот момент!
- ▲ ЗАПРЕЩЕНО при использовании касаться прибора, шнура питания и вилки мокрыми руками и тогда, когда на них попала вода.
- ▲ ЗАПРЕЩЕНО использование прибора при его падении, с видимыми признаками повреждений или протекании.

## ПРЕДУПРЕЖДЕНИЯ

- ▲ Не оставляйте прибор без присмотра подключенным к электросети и/или во время работы. Перед проведением технического обслуживания или иных работ отключайте прибор от основного источника электропитания.
- ▲ При уборке лестниц не располагайте прибор над собой.
- ▲ При использовании насадок всегда поддерживайте прибор другой рукой. Это гарантирует, что прибор не упадет во время использования.
- ▲ Не используйте агрессивные абразивные чистящие средства для очистки устройства.
- ▲ Упаковочный материал (пенопласт, пленка и прочее) может быть опасен для детей. Утилизируйте его в соответствии с местными правилами или храните в недоступном для детей месте.
- ▲ Дети младше 8 лет должны находиться вне пределов досягаемости прибора или под постоянным присмотром.

- ▲ Данный прибор могут использовать дети в возрасте от 8 лет и старше, лица с ограниченными физическими и сенсорными способностями, а также с нарушениями душевного здоровья, или люди с недостатком опыта и знаний при условии, если они находятся под постоянным присмотром лица, ответственного за их жизнь, здоровье и благополучие, или если им провели полноценный инструктаж о безопасном использовании устройства с полным пониманием возможных опасностей.



*В случае обнаружения каких-либо неполадок немедленно прекратите использование устройства.*



## УСТРОЙСТВО ПРИБОРА

**1.** Крышка над заливным отверстием

**2.** Регулятор пара 

**3.** Кнопка подачи пара

**4.** Ручка

**5.** Основной корпус / резервуар для воды

**6.** Индикатор пара

**7.** Отверстие подачи пара

**8.** Фиксатор

**9.** Съёмный паровой шланг

**10.** Конический переходник

**11.** Угловая насадка

**12.** Металлическая щетка

**13.** Нейлоновая щетка

**14.** Мультифункциональная насадка

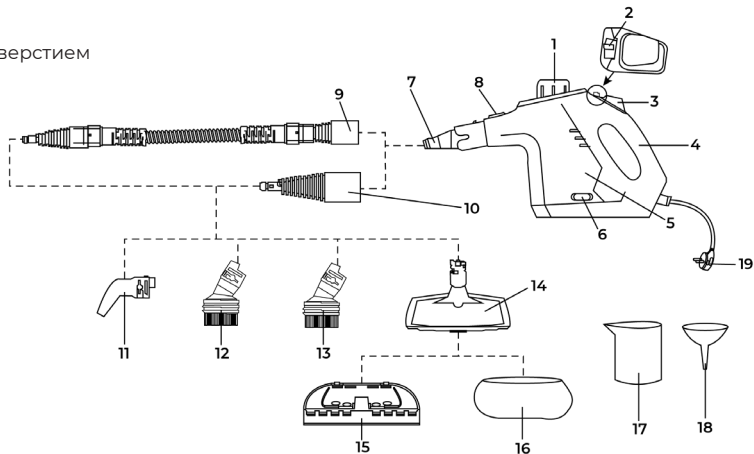
**15.** Скребок для стекла

**16.** Салфетка для мультифункциональной насадки




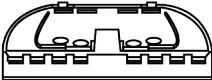
**17.** Мерный стакан

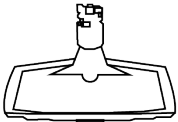



**18.** Воронка для залива воды

**19.** Электрошнур



## НАСАДКИ И АКСЕССУАРЫ

	<p>Съемный паровой шланг</p>	<p>Используется для удаления мыльного налета в ванных комнатах, душевых кабинах, а также для очистки сильно загрязненных мест на кухне (углы, щели, ниши) в труднодоступных местах</p>
	<p>Конический переходник</p>	<p>Используются для очистки труднодоступных мест. Легко очищают швы между керамическими плитками или стыки сантехники без применения чистящих средств</p>
	<p>Угловая насадка</p>	
	<p>Скребок для стекла</p>	<p>Используется для чистки зеркал, окон, кафеля и других поверхностей</p>

	<p>Мультифункциональная насадка</p>	<p>Может использоваться в комплекте со скребком для стекла. Такая насадка идеально очистит зеркала и окна без разводов, отмочет кафель и даже поможет удалить обои и остатки клея паром во время ремонтных работ</p>
	<p>Салфетка для мультифункциональной насадки</p>	<p>Является многогранной. Предназначена для очистки мягкой мебели, освежения одежды и устранения запахов. Можно стирать в стиральной машине</p>
	<p>Металлическая щетка</p>	<p>Используется для удаления стойких загрязнений и жировых отложений с применением механического воздействия</p>
	<p>Нейлоновая щетка</p>	<p>Быстро очистит душевую кабину, настенную плитку, вытяжку или духовку</p>

## ПЕРЕД НАЧАЛОМ РАБОТЫ

Достаньте прибор и комплектующие из упаковки. Удалите все транспортировочные материалы и наклейки.



*Обязательно сохраните на корпусе все предупреждающие наклейки и этикетку с серийным номером изделия.*

Визуально убедитесь в отсутствии механических повреждений прибора.



*Необходимо выдержать устройство 3 часа при комнатной температуре перед использованием, если оно подвергалось низким температурам при транспортировке.*

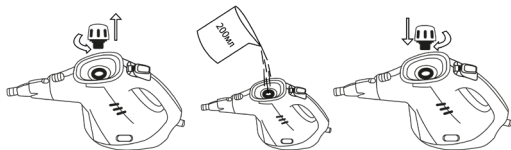
## НАПОЛНЕНИЕ РЕЗЕРВУАРА ДЛЯ ВОДЫ

1. Снимите с заливного отверстия крышку (1), повернув его против часовой стрелки.
2. Наполните резервуар 200 мл воды, используя мерный стакан и воронку (входят в комплект).



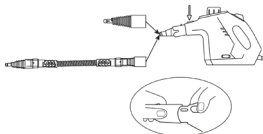
**ЗАПРЕЩЕНО** помещать какие-либо моющие химические средства в резервуар!

3. Закройте заливное отверстие крышкой и поверните ее по часовой стрелке. Убедитесь, что отверстие плотно закрыто.

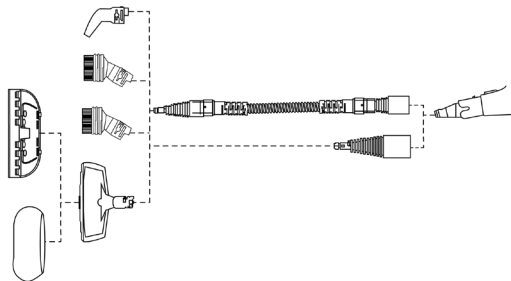


## СБОРКА ПРИБОРА. ПОДСОЕДИНЕНИЕ НАСАДОК

- Подсоедините **конический переходник** (10) к отверстию подачи пара (7). Нажав на фиксатор (8), совместите паз на коническом переходнике с пазом фиксатора и вставьте переходник до фиксации.
- Подсоедините **съемный паровой шланг** (9) к отверстию подачи пара (7). Нажав на фиксатор (8), совместите паз на паровом шланге с пазом фиксатора и вставьте шланг до фиксации. После присоединения конического переходника или съемного парового шланга пароочиститель можно использовать непосредственно для работы, либо Вы можете подсоединить дополнительные насадки в зависимости от поставленных задач.
- Для установки **дополнительных насадок** подсоедините конический переходник или съемный паровой шланг к отверстию подачи пара, установите на один из них требуемую насадку и поверните ее по часовой стрелке, чтобы зафиксировать положение.



*Подсоединяйте все насадки только для к коническому переходнику или съемному паровому шлангу и не прикрепляйте их непосредственно к прибору!*



- Для снятия насадок выключите прибор и дайте ему остыть. Затем нажмите на фиксатор, аккуратно отсоедините конический переходник или съемный паровой шланг и снимите с них дополнительные насадки.

## ИСПОЛЬЗОВАНИЕ

1. Снимите с заливного отверстия крышку (1), повернув ее против часовой стрелки, и наполните резервуар 200 мл воды.




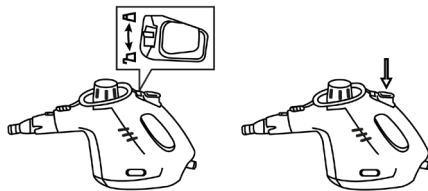
Для значительного уменьшения образования минеральных отложений и продления срока службы Вашего пароочистителя настоятельно рекомендуется использовать только дистиллированную или фильтрованную воду.

2. Выберите насадку, наиболее подходящую для поверхности и выполняемой задачи, и прикрепите ее к пароочистителю.
3. Подсоедините прибор к электросети. Индикатор пара будет светиться оранжевым цветом. После нагрева индикатор погаснет, можно приступать к работе.




**Внимание!** Перед нажатием кнопки подачи пара убедитесь, что паровое сопло не направлено на людей, домашних животных или растения.

4. Убедитесь, что регулятор пара находится в положении , направьте прибор на объект для очистки и нажмите кнопку подачи пара (3).



При непрерывном нажатии на кнопку подачи пара 200 мл воды расходуются примерно за 7 минут.

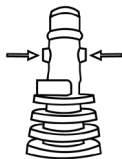


Когда прибор не используется, регулятор пара должен всегда находиться в положении .

5. По окончании работы всегда отключайте пароочиститель от электросети и нажимайте на кнопку подачи пара несколько раз, пока не выйдет остаточный пар.

## РЕКОМЕНДАЦИИ ПО ОБРАБОТКЕ ПАРОМ

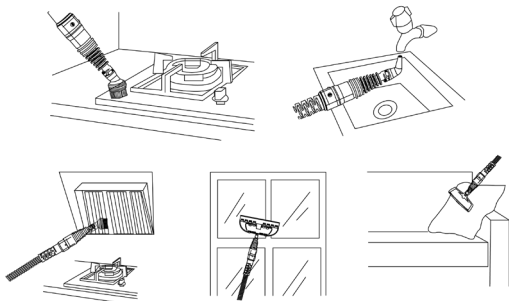
- Данный пароочиститель можно использовать на всех твердых полах, таких как мрамор, керамика, камень, линолеум и паркет.
- На полу может остаться немного влаги в зависимости от особенностей поверхности пола. В этом случае дайте высохнуть полу естественным путем или с помощью вентилятора.
- Поскольку во время использования насадки сильно нагреваются, будьте очень осторожны при их снятии и замене. Либо используйте термостойкие перчатки, либо подождите, пока насадки остынут.
- Перед заменой насадок убедитесь, что прибор отключен от электросети.
- Перед каждым использованием проверяйте уплотнения рядом с отверстием подачи пара. Если они отсутствуют – не используйте прибор и обратитесь в авторизованный сервисный центр.



- По окончании уборки всегда снимайте салфетку с multifunctionальной насадки.
- При дезинфекции поверхности удерживайте паровое сопло на расстоянии не более 1,5 см от поверхности и обрабатывайте ее паром в течение 5-10 сек. Подобная обработка наиболее эффективно удаляет микробы и бактерии.
- Соблюдайте осторожность, обрабатывая металлические поверхности – после обработки паром они могут быть очень горячими.
- Известковый налет можно сбрызнуть уксусом, подождать 5 минут и затем обработать паром.
- Краны для воды должны быть выключены, когда вокруг них идет пар. Не очищайте паром горячие духовки, поверхности духовок или грили. Дайте им остыть до комнатной температуры.
- Для отпаривания одежды повесьте ее на пластиковые, деревянные или нержавеющие вешалки или плечики (обычные металлические вешалки от воздействия пара могут заржаветь). Одной рукой держите прибор, другой рукой придерживайте нижнюю часть одежды, слегка натягивая ее. Начинайте отпаривание с участков, которые являются более плотными и где больше всего складок. Для

разглаживания очень мятых вещей обработайте их паром с двух сторон. При отпаривании деликатных тканей, белья направьте на них струю пара, расположив насадку на некотором удалении от них. Они будут распрямляться под собственным весом.

- Пароочиститель без труда убирает затхлый запах и запах табака без всякой стирки.



## УХОД И ОЧИСТКА

Перед очисткой прибора убедитесь, что он отключен от электросети и полностью остыл.

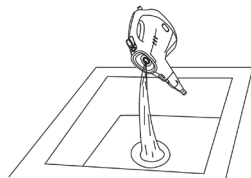


**ЗАПРЕЩАЕТСЯ** погружать прибор в воду или промывать его под струей воды!

Не используйте для очистки прибора абразивные и спиртосодержащие моющие средства, металлические щетки и т. д.

Снимите с заливного отверстия крышку и слейте всю воду из резервуара. Сбросьте остаточный пар, удерживая нажатой кнопку подачи пара.

Снимите салфетку с multifunctional насадки и очистите ее вручную или в стиральной машине с мягким моющим средством при максимальной температуре 30 °C. Не используйте при этом отбеливатель или смягчитель ткани.





## ХРАНЕНИЕ И ТРАНСПОРТИРОВКА

- Перед хранением и транспортировкой устройства необходимо тщательно очистить корпус и полностью его просушить.
- Хранение допускается в сухом и хорошо вентилируемом помещении вдали от источников огня, нагревательных приборов и прямых солнечных лучей. Храните прибор в чистом и сухом состоянии, в недоступном для детей месте.
- Электрические устройства транспортируют всеми видами транспорта в соответствии с правилами перевозки грузов, действующими на транспорте конкретного вида. При перевозке устройства используйте оригинальную заводскую упаковку.
- Транспортировка должна осуществляться только в крытом транспорте.
- Устройство должно быть правильно упаковано и закреплено во избежание самопроизвольного перемещения в процессе транспортировки.
- Транспортировка устройства должна исключать возможность непосредственного воздействия на него атмосферных осадков и агрессивной внешней среды.
- При осуществлении транспортировки и хранения устройства запрещается подвергать его механическим воздействиям извне, так как они могут привести к повреждению устройства, нарушению его конструкции или повреждению внешней упаковки.
- При хранении и транспортировке запрещено допускать попадание воды и иных жидкостей на упаковку устройства или внутрь упаковки.
- При проведении погрузочно-разгрузочных работ требуется осторожность.

## УСТРАНЕНИЕ НЕИСПРАВНОСТЕЙ

Неисправность	Возможная причина	Способ решения
Прибор не работает	Устройство не подключено к электросети	Подключите прибор к электросети
	Розетка неисправна	Подключите прибор к исправной розетке
	В резервуаре отсутствует вода	Долейте воду в резервуар
Отсутствует пар	Регулятор пара установлен в положение 	Установите регулятор пара в положение 
	Индикатор горит, происходит нагрев прибора, следует подождать	Когда нагрев завершится и индикатор пара погаснет, пар начнет поступать в сопло прибора
Выходящий из отверстий пар пачкает одежду	Использована водопроводная вода	Используйте только дистиллированную или отфильтрованную воду
	После предыдущего использования не была удалена вода из резервуара	Всегда выливайте воду из резервуара по окончании работы
Интенсивность подачи пара недостаточна	В резервуаре мало воды	Наполните резервуар водой как минимум наполовину
Прибор не выпускает пар автоматически	Отсутствует данная функция	Для подачи пара необходимо нажать на кнопку подачи пара на ручке прибора

Неисправность	Возможная причина	Способ решения
После работы не открывается крышка	Сработала защита от ожогов паром. Клапан крышки предохраняет открытие резервуара, когда прибор слишком нагрет	Подождите, пока прибор остынет, тогда можно снять крышку и слить остатки воды



*Если неисправность не удалось устранить, обратитесь за консультацией в авторизованный сервисный центр или в отдел заботы о клиентах GARLYN. Все ремонтные работы должны производиться квалифицированными специалистами в сервисном центре.*

## ОТДЕЛ ЗАБОТЫ О КЛИЕНТАХ GARLYN

### КАК СВЯЗАТЬСЯ

Чтобы получить ответы на все интересующие Вас вопросы, обратитесь в наш отдел заботы о клиентах.

Наши специалисты с радостью помогут решить любые возникшие проблемы и ответят на самые неожиданные вопросы.

Мы также будем рады Вашим предложениям о том, как еще мы можем улучшить наши товары и сделать их максимально удобными и надежными.

С заботой о Вас!

**Телефон:** 8 (800) 350-05-03 (доб. 2)

**Почта:** [info@garlyn.ru](mailto:info@garlyn.ru)

**График работы:** ежедневно с 10 до 20.

## ТЕХНИЧЕСКИЕ ХАРАКТЕРИСТИКИ

Тип товара .....	пароочиститель
Товарный знак.....	Garlyn
Модель .....	ST-05
Параметры электросети .....	220-240 В, 50 Гц
Мощность нагревателя .....	1200
Максимальное давление пара.....	5,0 бар
Скорость подачи пара .....	25 ± 5 г/мин
Объем заливаемой воды.....	0,2 л
Длина кабеля .....	4,5 м
Габаритные размеры.....	330 × 115 × 190 мм
Вес нетто.....	1,47 кг
Срок службы .....	3 года

## КОМПЛЕКТАЦИЯ

Пароочиститель.....	1 шт.
Съемный паровой шланг.....	1 шт.
Переходник конический.....	1 шт.
Угловая насадка.....	1 шт.
Мультифункциональная насадка.....	1 шт.
Скребок для стекла.....	1 шт.
Металлическая щетка.....	1 шт.
Нейлоновая щетка.....	1 шт.
Салфетка для мультифункциональной насадки.....	1 шт.
Мерный стакан.....	1 шт.
Воронка для залива воды.....	1 шт.
Руководство пользователя.....	1 шт.
Краткая инструкция пользователя.....	1 шт.
Гарантийный талон.....	1 шт.



*Производитель, постоянно улучшая и совершенствуя свою продукцию, оставляет за собой право вносить конструктивные изменения в спецификацию и дизайн товара, не ухудшающие его качество, без предварительного уведомления об этих изменениях.*

## УТИЛИЗАЦИЯ



Внимание! После окончания срока службы не выбрасывайте прибор вместе с бытовыми отходами. Передайте его в специализированный пункт для дальнейшей утилизации. Этим Вы сможете защитить окружающую среду.

Отходы, образующиеся при утилизации изделий, подлежат обязательному сбору с последующей утилизацией в установленном порядке и в соответствии с действующими требованиями и нормами отраслевой нормативной документации, в том числе в соответствии с СанПиН 2.1.7.1322-03 «Гигиенические требования к размещению и обезвреживанию отходов производства и потребления».



Товар сертифицирован в соответствии с Федеральным законом «О техническом регулировании» и соответствует требованиям Технического регламента Таможенного союза ТР ТС 004/2011 «О безопасности низковольтного оборудования», Технического регламента Таможенного союза ТР ТС 020/2011 «Электромагнитная совместимость технических средств», Технического регламента Евразийского экономического союза «Об ограничении применения опасных веществ в изделиях электротехники и радиоэлектроники» ТР ЕАЭС 037/2016.






**Гарантийный срок:** 12 месяцев с даты продажи изделия  
Дату изготовления Вы можете найти на корпусе устройства  
Спроектировано и разработано компанией Garlyn  
Сделано в Китае





The background of the entire image is a repeating geometric pattern of triangles. The triangles are arranged in a grid where each row consists of alternating upward-pointing and downward-pointing triangles. The colors alternate between orange and black in a checkerboard fashion across the grid.

[www.garlyn.ru](http://www.garlyn.ru)  
ST-05-UM-01-STI