

GARLYN

Швабра паровая РМ-1300



РУКОВОДСТВО
ПОЛЬЗОВАТЕЛЯ



GARLYN

Поздравляем с покупкой новой паровой швабры GARLYN PM-1300!

Благодарим Вас за выбор продукции торговой марки **GARLYN**. Наши изделия разработаны в соответствии с высокими требованиями качества, функциональности и дизайна.

Перед установкой внимательно изучите данное руководство.

Производитель не несет ответственность за какие-либо травмы или ущерб, возникшие вследствие неправильной установки или эксплуатации. Сохраните руководство для дальнейшего использования. Правильная эксплуатация устройства значительно продлит срок его службы.

Узнать больше о компании **GARLYN** можно на сайте www.garlyn.ru.

Здесь вы сможете заказать бытовую технику **GARLYN** и оригинальные аксессуары к ней, получить консультацию наших специалистов, а также найти адреса фирменных магазинов **GARLYN**.

Отдел заботы о клиентах GARLYN: 8 (800) 350-05-03 (доб. 2) (звонок по России бесплатный).

СОДЕРЖАНИЕ

МЕРЫ ПРЕДОСТОРОЖНОСТИ.....	3
Устройство прибора.....	7
Насадки и аксессуары.....	8
ПЕРЕД НАЧАЛОМ РАБОТЫ.....	12
Сборка.....	12
Контроль подачи пара.....	14
ИСПОЛЬЗОВАНИЕ.....	15
Салфетки из микрофибры для пола.....	15
Чистка твердых полов.....	15
Чистка ковровых покрытий.....	16
Чистка окон и зеркал.....	16
Ручной отпариватель.....	17
Комплексная защита элементов M-PRO.....	17
РЕКОМЕНДАЦИИ ПО ОБРАБОТКЕ ПАРОМ.....	18
УХОД И ОЧИСТКА.....	20
Замена фильтра.....	20
Удаление воды из помпы.....	21

Удаление накипи	21
Хранение и транспортировка	22
УСТРАНЕНИЕ НЕИСПРАВНОСТЕЙ	23
ОТДЕЛ ЗАБОТЫ О КЛИЕНТАХ GARLYN	24
ТЕХНИЧЕСКИЕ ХАРАКТЕРИСТИКИ	25
КОМПЛЕКТАЦИЯ.....	26
УТИЛИЗАЦИЯ	27



Ваша безопасность очень важна для нас. Пожалуйста, прочитайте руководство пользователя перед началом использования прибора.

При работе с устройством будьте внимательны, осторожны и благоразумны. Описанные меры предосторожности и порядок действий не охватывают все возможные ситуации при его эксплуатации. Используйте прибор исключительно по прямому назначению. Любое действие, не соответствующее инструкциям, может привести к повреждению изделия или возникновению возможных травм или несчастных случаев.

МЕРЫ ПРЕДОСТОРОЖНОСТИ

Производитель не несет ответственности за повреждения/ущерб, вызванные несоблюдением требований по технике безопасности и правил эксплуатации прибора.

Прибор был разработан для бытового использования исключительно в домашних условиях, а также условиях, приближенных к домашним: помещения для персонала в магазинах, офисах и иных рабочих местах; в гостиницах, отелях и пр. Используйте его только по назначению. Любое нецелевое использование изделия станет нарушением условий надлежащей эксплуатации. В этом случае производитель не несет ответственности за возможные последствия.

В случае передачи устройства третьему лицу данное руководство также должно быть передано.

ОСТОРОЖНО

- ▲ Не ремонтируйте и не заменяйте никакие из частей устройства самостоятельно. Не эксплуатируйте прибор с поврежденным шнуром или вилкой, а также после сбоя в работе, падения или повреждения любым способом. Случайное повреждение прибора может привести к неисправностям, не соответствующим условиям гарантии, а также к поражению электротоком. Все процедуры, кроме рекомендованных в настоящем руководстве, должны выполняться исключительно квалифицированными специалистами авторизованного сервис-центра.
- ▲ Не протягивайте кабель питания в дверных проемах или вблизи источников тепла. Следите за тем, чтобы он не перекручивался и не перегибался, не соприкасался с острыми и/или горячими предметами, не ставьте на него тяжелые предметы. Износ кабеля может привести к короткому замыканию и поражению электрическим током.
- ▲ Для отключения прибора от электросети всегда беритесь за саму вилку, не тяните за кабель электропитания.

- ▲ Используйте только комплектные оригинальные аксессуары и материалы, рекомендованные производителем.
- ▲ По обязательному требованию защиты от поражения электрическим током подключайте прибор только к розеткам, имеющим заземление. Используя удлинитель, убедитесь, что он также имеет заземление.
- ▲ Выключайте вилку из розетки, когда прибор не используется, а также перед проведением технического обслуживания или устранением неисправностей.
- ▲ Не обслуживайте устройство, когда оно подключено к сети.

ВНИМАНИЕ

- ▲ Не оставляйте прибор без присмотра.
- ▲ Не направляйте пар на людей, животных, растения или электрические розетки.
- ▲ Не используйте устройство на коже, мебели и полах с восковой полировкой, синтетических тканях, велюре и других деликатных, чувствительных к пару материалах.

- ▲ Перед чисткой поверхности или первым отпариванием какой-либо вещи ознакомьтесь с рекомендациями производителя о том, как правильно обращаться с материалом. Если такие рекомендации отсутствуют, проверьте действие данного прибора на небольшом малозаметном участке поверхности.
- ▲ Не подносите волосы, свободную одежду, пальцы или части тела к отверстиям или движущимся частям.
- ▲ Никогда не кладите в прибор средства для удаления накипи, ароматические, спиртовые или моющие средства, так как это может повредить его или сделать небезопасным для использования.
- ▲ Не размещайте прибор рядом с источниками открытого огня, вблизи токсичных и легко воспламеняющихся веществ. Не используйте прибор в замкнутом пространстве, заполненном парами, выделяемыми масляной краской, растворителем краски, некоторыми средствами для защиты от моли, – существует риск возгорания или взрыва.
- ▲ Не используйте прибор для уборки строительного мусора, порошков для заправки картриджей, муки и других мелкодисперсных сыпучих веществ. Существует опасность засорения или повреждения двигателя.
- ▲ Запрещено убирать острые предметы: гвозди, битое стекло и прочее во избежание повреждения прибора.

ПРЕДУПРЕЖДЕНИЯ

- ▲ Не допускайте попадания посторонних предметов в моторный отсек прибора.
- ▲ Не включайте устройство без воды на длительное время. Это может привести к его повреждению.
- ▲ Не прикасайтесь к включенному изделию мокрыми руками или если на его корпусе вода, – это может привести к поражению электрическим током. Протрите прибор сухой салфеткой.
- ▲ Не погружайте устройство в воду – оно может быть повреждено в результате короткого замыкания.




- ▲ Не используйте прибор на открытом воздухе и в помещениях с повышенной влажностью, например, в ванной комнате. Попадание влаги внутрь корпуса устройства может привести к его серьезным повреждениям.
- ▲ Не допускайте падения устройства и не подвергайте его ударам.
- ▲ Не допускайте использования устройства в качестве игрушки.
- ▲ Упаковочный материал (пенопласт, пленка и прочее) может быть опасен для детей. Утилизируйте его в соответствии с местными правилами или храните в недоступном для детей месте.
- ▲ Данный прибор могут использовать дети в возрасте от 8 лет и старше, лица с ограниченными физическими и сенсорными способностями, а также с нарушениями душевного здоровья, или люди с недостатком опыта и знаний при условии, если они находятся под постоянным присмотром лица, ответственного за их жизнь, здоровье и благополучие, или если им провели полноценный ин-

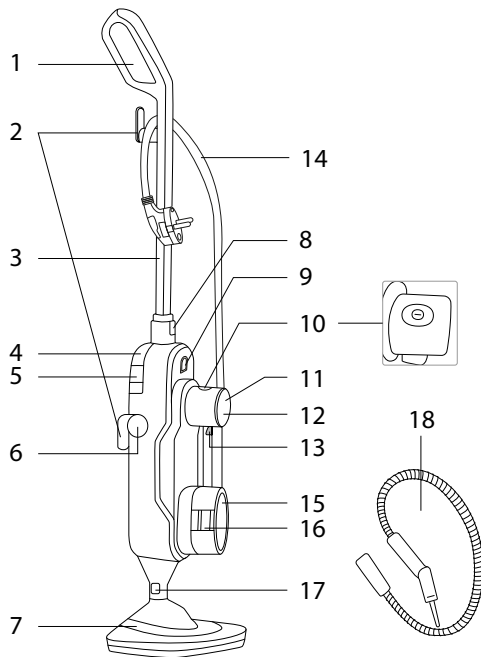
структаж о безопасном использовании устройства с полным пониманием возможных опасностей.



В случае обнаружения каких-либо неполадок немедленно прекратите использование устройства.

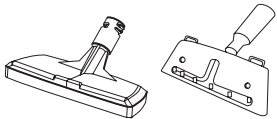
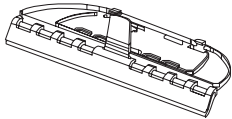
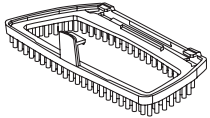

УСТРОЙСТВО ПРИБОРА


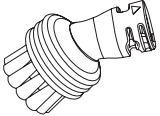
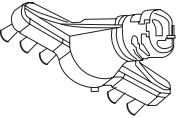
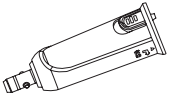
1. Ручка
2. Держатели для смотки электрошнура
3. Удлинительная трубка
4. Съёмный резервуар для моющего средства
5. Фиксаторы резервуара для моющего средства (с двух сторон)
6. Диск-дозатор моющего средства
7. Прямоугольная насадка для пола
8. Кнопка отсоединения удлинительной трубки
9. Кнопка отсоединения ручного отпаривателя 
10. Кнопка Вкл/Выкл 
11. Индикатор подачи пара
12. Кнопка выбора уровня подачи пара 
13. Кнопка подачи пара
14. Электрошнур
15. Съёмный резервуар для воды
16. Фиксаторы резервуара для воды (с двух сторон)
17. Кнопка отсоединения прямоугольной насадки для пола
18. Съёмный паровой шланг



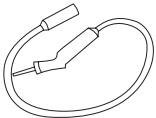
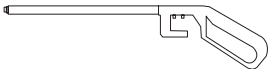
НАСАДКИ И АКСЕССУАРЫ

	<p>Прямоугольная насадка для пола</p>	<p>Предназначена для уборки твердых полов и удаления с них пятен с помощью прилагаемых салфеток из микрофибры</p>
	<p>Моющиеся салфетки из микрофибры</p>	<p>Салфетки являются многоразовыми. Предназначены для уборки твердых полов и удаления с них пятен. Можно стирать в стиральной машине</p>
	<p>Рамка с быстрозажимным язычком</p>	<p>Надевается на прямоугольную насадку для пола с уже установленной салфеткой</p>
	<p>Скребок</p>	<p>Используется для удаления стойких загрязнений с духовок, рабочих поверхностей, сковородок с применением механического воздействия</p>

	<p>Насадка для отпаривания</p>	<p>Используется для отпаривания одежды и чистки обивки мягкой мебели</p>
	<p>Скребок для стекла</p>	<p>Используется вместе с насадкой для отпаривания для чистки зеркал, окон, кафеля и других поверхностей</p>
	<p>Насадка для ковровых покрытий</p>	<p>Используется вместе с насадкой для отпаривания, облегчает скольжение щетки по ковру</p>
	<p>Угловая насадка</p>	<p>Используется для очистки труднодоступных мест</p>

	<p>Металлическая щетка</p>	<p>Используются для удаления стойких загрязнений с применением механического воздействия</p>
	<p>Нейлоновая щетка</p>	
	<p>Плоская нейлоновая щетка</p>	
	<p>Струйная насадка</p>	<p>Используется для очистки плинтусов, углов, щелей между плитками и других труднодоступных мест. Паровое сопло создает мощную струю пара, выбивающую грязь из щелей и углублений. На данную насадку крепятся все остальные насадки, за исключением насадки для ковровых покрытий. При их использовании не прилагайте чрезмерных усилий, чтобы не сломать наконечник струйной насадки</p>

GARLYN

 A line drawing of a flexible, coiled steam hose with a connector at one end and a nozzle at the other.	Съемный паровой шланг	Облегчает чистку за счет своей гибкости
 A line drawing of a long, thin extension tube with a handle at one end and a nozzle at the other.	Удлинительная трубка	Используется для удаления мыльного налета в ван-ных комнатах, душевых кабинах, а также для очистки сильно загрязненных мест на кухне в труднодоступ-ных местах

ПЕРЕД НАЧАЛОМ РАБОТЫ

Достаньте прибор и комплектующие из упаковки. Удалите все транспортировочные материалы и наклейки.



Обязательно сохраните на корпусе все предупреждающие наклейки и этикетку с серийным номером изделия.

Визуально убедитесь в отсутствии механических повреждений прибора.



Внимание! Запрещено держать прибор на морозе!



Необходимо выдержать устройство 3 часа при комнатной температуре перед использованием, если оно подвергалось низким температурам при транспортировке.



Тщательно подметите или пропылесосьте пол перед уборкой паровой шваброй!

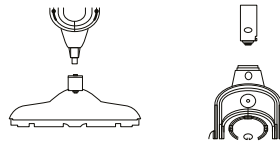
При первом использовании прибора или после долива воды в резервуар насос может издавать «стучащие» звуки. Это нормально и длится всего несколько секунд.



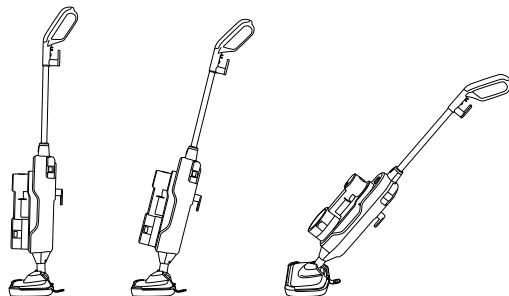
Внимание! Перед нажатием кнопки подачи пара (13) убедитесь, что паровое сопло не направлено на людей, домашних животных или растения.

СБОРКА

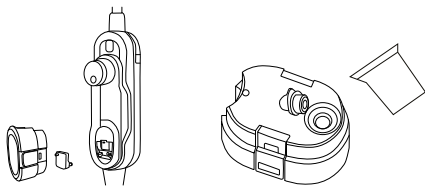
1. Вставьте корпус прибора в прямоугольную насадку для пола до щелчка.
2. Вставьте ручку в корпус до щелчка.



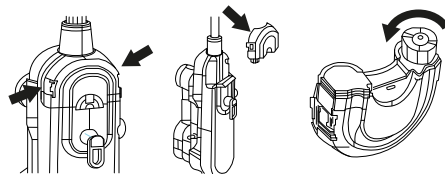
Обратите внимание, что паровая швабра регулируется по наклону для комфортной уборки!



- 3.** Снимите резервуар для воды, нажав на оба фиксатора. Откройте резиновую заглушку на задней стороне резервуара и заполните емкость водой с помощью стакана (не входит в комплект). Вместо водопроводной воды рекомендуется использовать мягкую дистиллированную или деминерализованную воду комнатной температуры.



- 5.** Чтобы снять резервуар для моющего средства, нажмите обе кнопки фиксатора и потяните, чтобы освободить его.



- 6.** Поверните колпачок резервуара для моющих средств против часовой стрелки и снимите его, подняв вверх.
- 7.** Залейте моющее средство и воду в резервуар.
- 8.** Установите крышку резервуара для моющих средств на место и закрутите ее по часовой стрелке, чтобы закрыть.
- 9.** Вставьте резервуар для моющих средств обратно в прибор до щелчка.
- 10.** Вставьте удлинительную трубку в корпус прибора до щелчка. Чтобы ее извлечь, нажмите на кнопку отсоединения трубки (8) и потяните за ручку вверх.

i Не используйте химические вещества в резервуаре для воды!

☰ Если во время использования устройства закончилась вода, сначала выключите его и отключите от электросети, а затем долейте воду в резервуар.

- 4.** Вставьте заполненный резервуар для воды обратно в прибор до щелчка.

☰ При долгом перерыве в использовании обязательно сливайте всю воду из резервуара.

КОНТРОЛЬ ПОДАЧИ ПАРА

1. Подсоедините прибор к электросети и нажмите кнопку Вкл/Выкл **I**. Индикатор подачи пара (П) начнет мигать.
2. Когда паровая швабра будет готова к использованию, индикатор подачи пара перестанет мигать.
3. Нажмите кнопку выбора уровня подачи пара **O**, чтобы выбрать желаемый уровень, индикатор подачи пара будет перемещаться вниз:
 - один раз – высокий (сильно загрязненные прочные полы, липкие загрязнения, застарелые грязь и пятна; плотные ткани);
 - два раза – средний (регулярная уборка: большинство напольных покрытий – керамическая плитка, винил, ламинат, мрамор, камень и полы из твердых пород дерева; столешницы; сантехника);
 - три раза – низкий (деликатные ткани, деревянная мебель).
4. Вы услышите звук работы помпы, из парового сопла начнет выходить пар. Можно начинать уборку.



Когда Вы впервые нажимаете кнопку выбора уровня подачи пара, пар находится на максимальном уровне. Отрегулируйте желаемый уровень, нажимая несколько раз данную кнопку.

ИСПОЛЬЗОВАНИЕ

Используйте различные насадки в зависимости от Ваших задач.

САЛФЕТКИ ИЗ МИКРОФИБРЫ ДЛЯ ПОЛА

Многоразовые салфетки из микрофибры безопасны практически для всех твердых напольных поверхностей, их можно стирать в стиральной машине.

В комплект входят две салфетки: белый коврик из микрофибры лучше всего подходит для ежедневного использования на деликатных напольных покрытиях, таких как твердые породы дерева и ламинат. Серо-белый полосатый коврик можно использовать для очистки сильно загрязненных полов и уборки более сложных загрязнений.



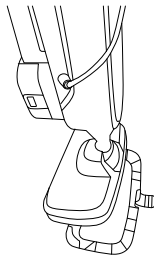
Используя салфетку из микрофибры, проводите ею вперед-назад не менее трех раз при непрерывной подаче пара. Для достижения лучших результатов не забывайте снимать салфетку и очищать ее после работы.

ЧИСТКА ТВЕРДЫХ ПОЛОВ



Использование паровой швабры на вощеных или некоторых невоощеных полах может привести к снижению блеска.

1. Разместите на прямоугольной насадке для пола салфетку и рамку. Убедитесь, что быстро-закжимной язычок находится на задней стороне. Закройте его.
2. Наполните резервуар для воды.
3. Подключите прибор к электросети. Нажмите кнопку Вкл/Выкл **1**, индикатор подачи пара начнет мигать. Когда паровая швабра будет готова к использованию, индикатор подачи пара перестанет мигать.
4. Нажмите кнопку выбора уровня подачи пара **0**, чтобы выбрать желаемый уровень – низкий, средний или высокий, индикатор подачи пара будет перемещаться вниз.
5. Отрегулируйте наклон и начните уборку, медленно проводя прибором по поверхности пола. Следите за уровнем воды в резервуарах.
6. По окончании уборки нажмите на кнопку Вкл/Выкл **1** и отключите устройство от электросети.



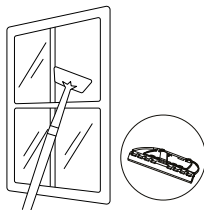
ЧИСТКА КОВРОВЫХ ПОКРЫТИЙ

Насадка для ковровых покрытий крепится к насадке для отпаривания, чтобы паровая швабра могла скользить по ковру, очищая его. Двигайте прибор непрерывным движением до тех пор, пока не закончите работу. Не оставляйте прибор в неподвижном положении.

I Убедитесь, что данный аксессуар прочно прикреплен к насадке для отпаривания. Если он находится в неправильном положении, это приведет к его выпадению во время использования паровой швабры.

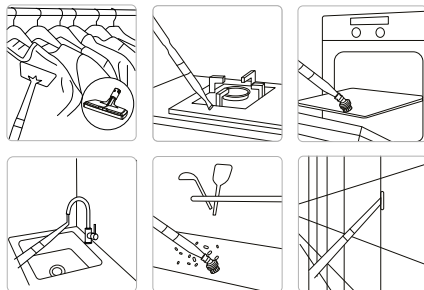
ЧИСТКА ОКОН И ЗЕРКАЛ

Скребок для стекла крепится к насадке для отпаривания. При использовании скребка для стекла сначала тщательно очистите паром всю рабочую поверхность. Затем прижмите скребок к верхней части стекла/зеркала и постепенно опускайте его вниз. Внизу рамы окна/зеркала подстелите салфетку для сбора сгоняемой скребком воды.



Зимой, при отрицательных температурах на улице, прогрейте оконное стекло перед чисткой, чтобы оно не треснуло из-за перепада температур. После этого Вы сможете легко обработать паром всю поверхность.

I Все остальные насадки можно присоединить к струйной насадке или съемному паровому шлангу. В зависимости от задачи наденьте нужную насадку на струйную насадку / паровой шланг, поверните по часовой стрелке для фиксации и используйте по назначению. Для снятия поверните насадку против часовой стрелки и отсоедините ее.




РУЧНОЙ ОТПАРИВАТЕЛЬ

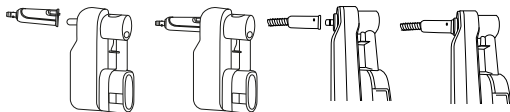
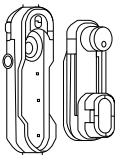
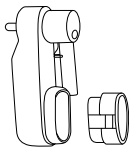



ВНИМАНИЕ! Всегда выключайте ручной отпариватель перед установкой насадок.

1. Перед использованием извлеките резервуар для воды и наполните его. Затем вставьте обратно в прибор до щелчка.


2. Нажмите кнопку отсоединения ручного отпаривателя  (9) и осторожно потяните его, извлекая из корпуса прибора.

3. При использовании ручного отпаривателя всегда подсоединяйте к нему струйную насадку напрямую либо паровой шланг. Наденьте деталь на ручной отпариватель и поверните по часовой стрелке для фиксации.



4. Нажмите кнопку Вкл/Выкл , индикатор подачи пара начнет мигать. Когда прибор будет го-


тов к использованию, индикатор подачи пара перестанет мигать.

5. Нажмите кнопку выбора уровня подачи пара  несколько раз для выбора желаемого уровня пара – низкого, среднего или высокого.

6. Для уборки удерживайте кнопку подачи пара (13). Для прекращения подачи пара отпустите данную кнопку. Обращаем Ваше внимание, что подача пара прекращается не мгновенно, а спустя несколько секунд.



Следите за уровнем воды в резервуаре!

7. После уборки нажмите еще раз кнопку Вкл/Выкл  и отключите прибор от электросети.

КОМПЛЕКСНАЯ ЗАЩИТА ЭЛЕМЕНТОВ M-PRO



Прибор оснащен комплексной защитной системой, выключающей его при перегреве и/или перегрузке. Если это произошло, отсоедините прибор от электросети и дайте остыть в течение 30 минут. После этого он снова будет готов к работе.

РЕКОМЕНДАЦИИ ПО ОБРАБОТКЕ ПАРОМ

- При мытье пола перемещайте устройство по нему равномерными движениями туда-обратно. Двигайтесь назад, чтобы не наступать на уже вымытый пол.
- На полу может остаться немного влаги в зависимости от особенностей поверхности пола и заданного уровня пара. В этом случае дайте высохнуть полу естественным путем или с помощью вентилятора.
- По окончании уборки всегда снимайте салфетку с насадки для отпаривания. Тогда пол под ней не будет отсыревать.
- Струйную насадку подносите вплотную к щелям под углом в 30-60°. Выберите уровень подачи пара и медленно передвигайте насадку вперед вдоль щели. По окончании очистки удалите выступившие загрязнения с помощью салфетки.
- При дезинфекции поверхности удерживайте паровое сопло на расстоянии не более 1,5 см от поверхности и обрабатывайте ее паром в течение 5-10 сек. Подобная обработка наиболее эффективно удаляет микробы и бактерии.
- Соблюдайте осторожность, обрабатывая металлические поверхности – после обработки паром они могут быть очень горячими.
- Известковый налет перед обработкой паром можно сбрызнуть уксусом, подождать 5 минут и затем обработать его паром.
- При чистке обивки мягкой мебели, а также одежды рекомендуется разместить на насадке ткань для отпаривания – она впитает в себя удаляемые загрязнения, брызги конденсата и немного осушит пар.

- Краны для воды должны быть выключены, когда вокруг них идет пар. Не очищайте паром горячие духовки, поверхности духовок или грили. Дайте им остыть до комнатной температуры.
- Насадку для отпаривания можно также использовать для снятия со стен старых обоев.
- Для отпаривания одежды повесьте ее на пластиковые, деревянные или нержавеющие вешалки или плечики (обычные металлические вешалки от воздействия пара могут заржаветь). Одной рукой держите прибор, другой рукой придерживайте нижнюю часть одежды, слегка натягивая ее. Начинайте отпаривание с участков, которые являются более плотными и где больше всего складок. Для разглаживания очень мятых вещей обработайте их паром с двух сторон. При отпаривании деликатных тканей, белья направьте на них струю пара, расположив насадку на некотором удалении от них. Они будут распрямляться под собственным весом.
- Ручной отпариватель без труда убирает затхлый запах и запах табака без всякой стирки.

УХОД И ОЧИСТКА

Для сохранения производительности устройства рекомендуется ухаживать за его деталями на регулярной основе.

Перед очисткой убедитесь, что прибор отключен от электросети. Обмотайте шнур питания вокруг держателей на задней стороне устройства.

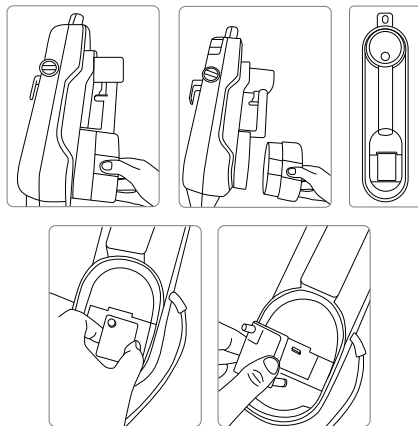
Протрите все поверхности прибора мягкой тканью.

Осторожно снимите салфетку с устройства, она может быть горячей. Салфетку можно стирать в стиральной машине при температуре 60 °С. Используйте только жидкие моющие средства. Не используйте смягчители ткани или отбеливатели, для достижения наилучших результатов сушите ее на воздухе.

Перед хранением устройства необходимо слить всю воду, оставшуюся в резервуаре для воды. Не допускайте застаивания воды в резервуаре!

ЗАМЕНА ФИЛЬТРА

Для замены фильтра извлеките резервуар для воды, затем возьмитесь за боковые фиксаторы и с усилием вытащите фильтр. Установите новый фильтр, нажимая на него до упора. Замену фильтра рекомендуется производить раз в год.



УДАЛЕНИЕ ВОДЫ ИЗ ПОМПЫ

1. Слейте воду из резервуара.
2. Включите прибор, дайте ему прогреться.
3. Выберите высокий уровень пара.
4. Подождите около 2-3 минут, пока вся вода, оставшаяся в помпе и патрубках, будет прокачана. Подача пара прекратится сама собой.
5. Отключите подачу пара и выключите прибор.

УДАЛЕНИЕ НАКИПИ

При образовании накипи подача пара уменьшается, поэтому своевременно удаляйте накипь. Периодичность удаления накипи зависит от жесткости используемой воды. Рекомендуется удалять накипь после 25-50 наполнений резервуара водой.

1. Растворите в воде средство для удаления накипи (можно использовать раствор лимонной кислоты или уксуса).
2. Залейте полученный раствор в резервуар для воды.
3. Включите прибор и после прогрева выберите высокий уровень подачи пара.
4. Направьте струю пара в безопасное место.
5. Полностью израсходовав раствор, ополосните резервуар водой. Затем наполните резервуар чистой водой.
6. Включите прибор и выпускайте пар 5-7 минут для прочистки водоподводящих трубок и бойлера от остатков использованного раствора.

ХРАНЕНИЕ И ТРАНСПОРТИРОВКА

- Перед хранением и транспортировкой устройства необходимо тщательно очистить корпус и полностью его просушить.
- Хранение допускается в сухом и хорошо вентилируемом помещении вдали от источников огня, нагревательных приборов и прямых солнечных лучей. Храните прибор в чистом и сухом состоянии, в недоступном для детей месте.
- Электрические устройства транспортируют всеми видами транспорта в соответствии с правилами перевозки грузов, действующими на транспорте конкретного вида. При перевозке устройства используйте оригинальную заводскую упаковку.
- Транспортировка должна осуществляться только в крытом транспорте.
- Устройство должно быть правильно упаковано и закреплено во избежание самопроизвольного перемещения в процессе транспортировки.
- Транспортировка устройства должна исключать возможность непосредственного воздействия на него атмосферных осадков и агрессивной внешней среды.
- При осуществлении транспортировки и хранения устройства запрещается подвергать его механическим воздействиям извне, так как они могут привести к повреждению устройства, нарушению его конструкции или повреждению внешней упаковки.
- При хранении и транспортировке запрещено допускать попадание воды и иных жидкостей на упаковку устройства или внутрь упаковки.
- При проведении погрузочно-разгрузочных работ требуется осторожность.

УСТРАНЕНИЕ НЕИСПРАВНОСТЕЙ

Неисправность	Возможная причина	Способ решения
Прибор оставляет на полу воду	Салфетка для пола слишком мокрая	Отожмите салфетку либо используйте другую
Прибор оставляет на полу беловатые пятна	Прибор был оставлен на длительное время в одном месте с неснятой влажной салфеткой	После окончания уборки сразу снимайте влажную салфетку
	Используется слишком жесткая вода	Используйте более мягкую/дистиллированную воду
Отсутствует подача пара при включенном приборе	В резервуаре закончилась вода	Добавьте воду в резервуар
	Неисправна помпа либо плата управления	Позвоните в отдел заботы о клиентах GARLYN либо обратитесь в авторизованный сервисный центр
	Засорение выходного парового сопла или водоподводящих трубок	
Низкая температура пара	Пар при выпуске расширяется и охлаждается	Располагайте паровое сопло максимально близко к очищаемой поверхности



Если неисправность не удалось устранить, обратитесь за консультацией в авторизованный сервисный центр или в отдел заботы о клиентах GARLYN. Все ремонтные работы должны производиться квалифицированными специалистами в сервисном центре.

ОТДЕЛ ЗАБОТЫ О КЛИЕНТАХ GARLYN

КАК СВЯЗАТЬСЯ

Чтобы получить ответы на все интересующие Вас вопросы, обратитесь в наш отдел заботы о клиентах.

Наши специалисты с радостью помогут решить любые возникшие проблемы и ответят на самые неожиданные вопросы.

Мы также будем рады Вашим предложениям о том, как еще мы можем улучшить наши товары и сделать их максимально удобными и надежными.

С заботой о Вас!

Телефон: 8 (800) 350-05-03 (доб. 2)

Почта: info@garlyn.ru

График работы: ежедневно с 10 до 20.

ТЕХНИЧЕСКИЕ ХАРАКТЕРИСТИКИ


Тип товара	швабра паровая
Товарный знак.....	Garlyn
Модель	PM-1300
Мощность.....	1300 Вт
Напряжение.....	220-240 В, 50 Гц
Защита от поражения электротоком	класс I
Объем бака для воды	350 мл
Время нагрева воды	30 сек
Максимальная подача пара.....	40 г/мин
Выбор уровня подачи пара.....	есть
Съемный паровой шланг	есть
Комплексная защита элементов M-Pro	есть
Длина электрошнура.....	5 м
Габаритные размеры.....	319 x 1158 x 245 мм
Срок службы	3 года

КОМПЛЕКТАЦИЯ

Корпус.....	1 шт.
Ручной отпариватель	1 шт.
Удлинительная трубка.....	1 шт.
Съемный паровой шланг	1 шт.
Прямоугольная насадка для пола	1 шт.
Скребок	1 шт.
Скребок для стекла.....	1 шт.
Металлическая щетка	1 шт.
Струйная насадка	1 шт.
Угловая насадка.....	1 шт.
Нейлоновая щетка.....	1 шт.
Плоская нейлоновая щетка	1 шт.
Насадка для отпаривания	1 шт.
Насадка для ковровых покрытий.....	1 шт.
Салфетки для пола	1 шт.
Рамка	1 шт.
Фильтр.....	1 шт.
Руководство пользователя	1 шт.

Краткая инструкция пользователя 1 шт.

Гарантийный талон..... 1 шт.

 *Производитель, постоянно улучшая и совершенствуя свою продукцию, оставляет за собой право вносить конструктивные изменения в спецификацию и дизайн товара, не ухудшающие его качество, без предварительного уведомления об этих изменениях.*

УТИЛИЗАЦИЯ



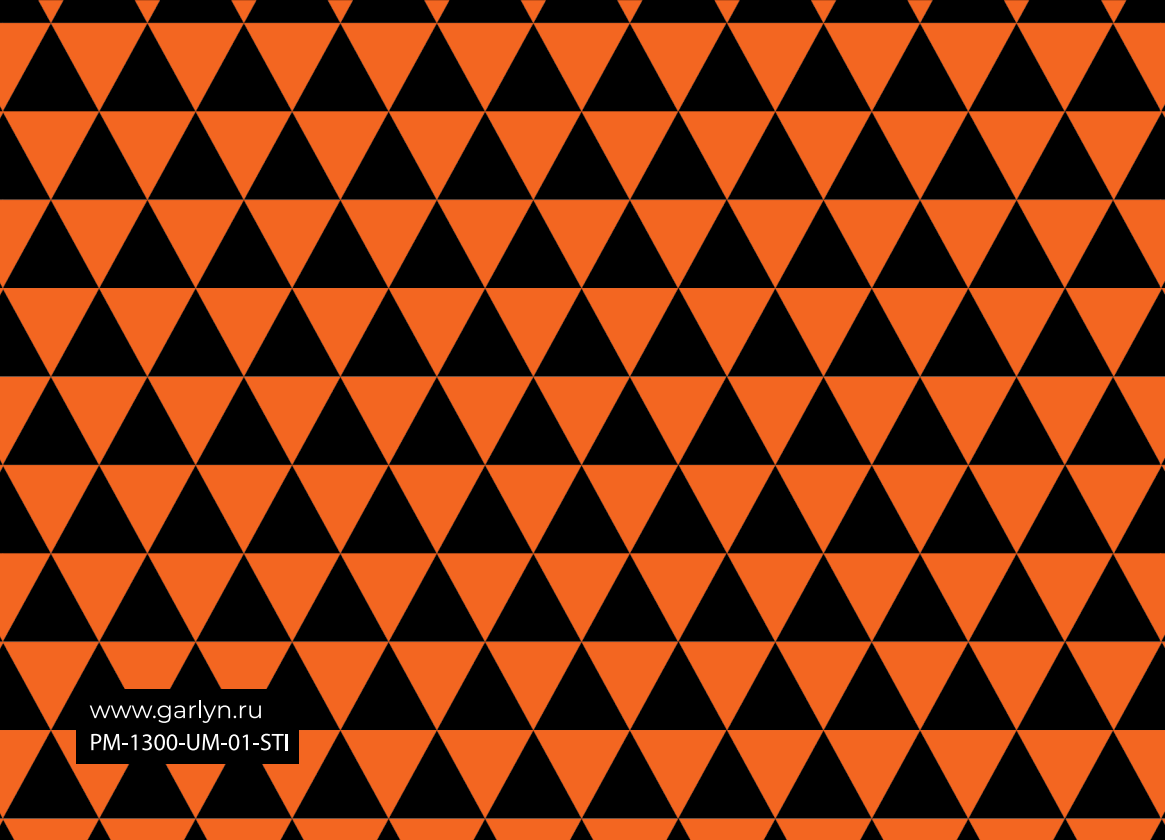
Внимание! После окончания срока службы в соответствии с экологическими требованиями не выбрасывайте прибор вместе с бытовыми отходами. Передайте его в специализированный пункт для дальнейшей утилизации. Этим Вы поможете защитить окружающую среду.

Отходы, образующиеся при утилизации изделий, подлежат обязательному сбору с последующей утилизацией в установленном порядке и в соответствии с действующими требованиями и нормами отраслевой нормативной документации, в том числе в соответствии с СанПиН 2.1.7.1322-03 «Гигиенические требования к размещению и обезвреживанию отходов производства и потребления».



Товар сертифицирован в соответствии с Федеральным законом «О техническом регулировании» и соответствует требованиям Технического регламента Таможенного союза ТР ТС 004/2011 «О безопасности низковольтного оборудования», Технического регламента Таможенного союза ТР ТС 020/2011 «Электромагнитная совместимость технических средств», Технического регламента Евразийского экономического союза «Об ограничении применения опасных веществ в изделиях электротехники и радиоэлектроники» ТР ЕАЭС 037/2016.

Гарантийный срок: 12 месяцев с даты продажи изделия
Дату изготовления Вы можете найти на корпусе устройства
Спроектировано и разработано компанией Garlyn
Сделано в Китае

The background of the entire image is a repeating geometric pattern of triangles. The triangles are arranged in a grid where each row consists of alternating orange and black triangles. The triangles in one row are inverted relative to the triangles in the row above and below them, creating a tessellated effect.

www.garlyyn.ru
PM-1300-UM-01-STI