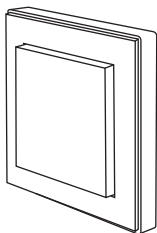
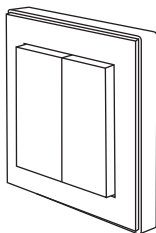




Радиовыключатели настенные **PB1** (1-клавишный) и **PB2** (2-клавишный) для беспроводного управления нагрузкой «Уютный дом»
Руководство по эксплуатации. Паспорт



PB1



PB2

1. Назначение и область применения

1.1. Радиовыключатели настенные PB1 (1-клавишный) и PB2 (2-клавишный) для беспроводного управления нагрузкой «Уютный дом» торговой марки TDM ELECTRIC (далее – радиовыключатели) предназначены для дистанционного включения/выключения приемных устройств из линейки «Уютный дом» по радиоканалу.

1.2. Радиовыключатели предназначены для работы с приемниками, которые эксплуатируются в однофазных электрических сетях переменного тока напряжением 230 В и частотой 50 Гц.

1.3. Радиовыключатели применяются в качестве электроустановочных изделий (выключателей) в коммерческих, жилых и производственных помещениях.

Преимущества радиовыключателей PB1, PB2:

- передача сигнала осуществляется на расстояние до 20 метров;
- использование данных устройств позволяет установить выключатель в любое удобное для потребителя место, а также построить систему управления освещением из разных мест;
- радиосигнал проходит через стены, поэтому имеется возможность управлять приемниками «Уютный дом», находящимися в соседних помещениях;
- имеется возможность параллельно подключить до 100 одинаковых или различных приемников к каждому каналу;
- питание радиовыключателей осуществляется от батарейки типа LR23A 12V, что делает данную продукцию электробезопасной и исключает риск поражения электрическим током.

2. Основные характеристики

2.1. Основные технические характеристики приведены в таблице 1.

Таблица 1. Технические характеристики PB1, PB2

Наименование параметра	Значение	
	PB1	PB2
Количество каналов	1	2
Питающее напряжение, В	12 (элемент питания LR23A)	

Наименование параметра	Значение	
	PB1	PB2
Максимальная дальность работы, м	20 (на открытом пространстве)*	
Рабочая частота, МГц	433,92	
Средний срок службы батарейки, лет	1 (при интенсивности 10 нажатий в день)	
Диапазон рабочих температур, °С	от 0 до +35	
Степень защиты	IP20	
Механическая износостойкость, циклов	1 000 000	
Электрическая износостойкость, циклов	100 000	
Способ монтажа	на стену: при помощи двухстороннего скотча (в комплекте) или саморезов	

* - при наличии препятствий между приемниками и передатчиками дальность работы может значительно снизиться, подробнее в таблице 2.

Таблица 2. Уровень проникновения радиосигнала через препятствия

Тип препятствия	Уровень проникновения радиосигнала (доля проникающей через преграду энергии)
Гипс, древесина, гипсокартон	90%
Кирпич, ДСП	70%
Армированный бетон	30%
Металл	10%

Кроме того, дальность действия зависит от влажности среды, высоты монтажа и конструктивных особенностей места установки.

2.2. Габаритные и установочные размеры показаны на рисунке 1.

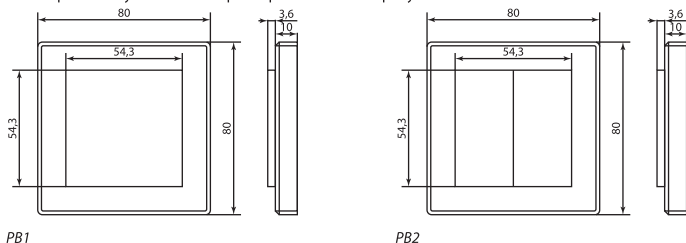


Рисунок 1. Габаритные и установочные размеры радиовыключателей PB1, PB2, мм

3. Комплектация

3.1. В комплект поставки входят:

- Радиовыключатель PB1/PB2 – 1 шт.
- Элемент питания LR23A 12V (установлен в радиовыключатель) – 1 шт.
- Двухсторонний скотч – 1 шт.
- Руководство по эксплуатации. Паспорт – 1 шт.
- Упаковочная коробка (блистер) – 1 шт.

4. Требования к безопасности при монтаже и эксплуатации

4.1. По способу защиты от поражения электрическим током радиовыключатели соответствуют классу II по ГОСТ 12.2.007.0.

4.2. Запрещается самостоятельно разбирать и ремонтировать изделие.

5. Монтаж и эксплуатация

5.1. Установка оборудования должна производиться квалифицированным персоналом.

5.2. Монтаж устройств осуществляется на монтажную плоскость (стену). Монтаж при помощи саморезов показан на рисунке 2.

5.2.1. Снять верхнюю крышку с выключателя и вытащить элемент питания (рисунок 2а).

5.2.2. Открутить на основании выключателя 4 крепежных шурупа (рисунок 2б).

5.2.3. Снять декоративную рамку (рисунок 2в).

5.2.4. Установить механизм выключателя обратно в основание, закрутить шурупы обратно (рисунок 2г). При установке механизма необходимо учитывать его первоначальное расположение на основании

(пружина от контакта батарейки на механизме должна совпасть со значком «←» на основании).

5.2.5. Вставить в механизм выключателя элемент питания LR23A 12V, в соответствии с указанной полярностью, прикрутить основание выключателя к монтажной плоскости (рисунок 2д), надпись «UP» с задней стороны радиовыключателя должна быть сверху.

5.2.6. Установить декоративную рамку обратно на выключатель и закрепить ее на выключателе нажатием до щелчка (рисунок 2е).

5.2.7. Установить обратно верхнюю крышку (рисунок 2ж), радиовыключатель готов к использованию.

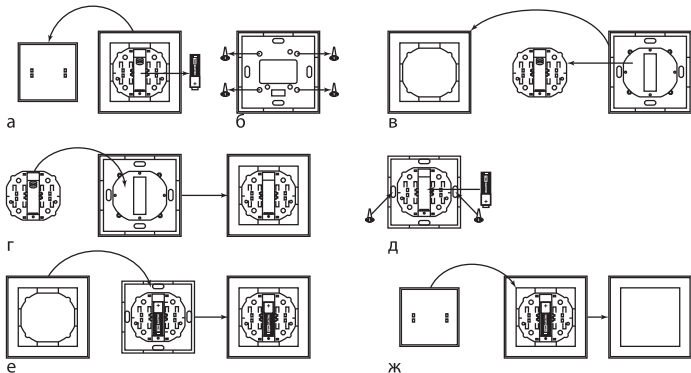


Рисунок 2. Монтаж радиовыключателей PB1, PB2 при помощи саморезов

5.3. Монтаж при помощи двухстороннего скотча (в комплекте).

5.3.1. Снять верхнюю крышку с выключателя (рисунок 2а).

5.3.2. Вставить в механизм выключателя элемент питания LR23A 12V, в соответствии с указанной полярностью, прикрепить выключатель к монтажной поверхности при помощи двухстороннего скотча (рисунок 2е), надпись «UP»

с задней стороны радиовыключателя должна быть сверху.

5.3.3. Установить обратно верхнюю крышку (рисунок 2ж), радиовыключатель готов к использованию.

5.4. Условия эксплуатации:

- диапазон рабочих температур от 0 до +35 °C;
- высота над уровнем моря не более 2000 метров.

6. Устройство и принцип работы

6.1. К радиовыключателю PB1 и к каждому каналу (клавише) радиовыключателя PB2 можно подключить параллельно до 100 разных или

одинаковых приемников из линейки «Уютный дом» – рисунок 3.

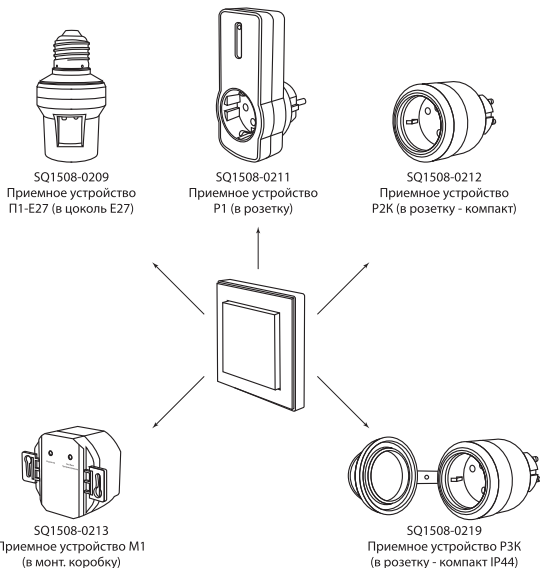


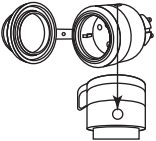
Рисунок 3. Подключение приемников из линейки «Уютный дом» к PB1 и PB2

6.2. Для подключения приемников к радиовыключателям каждый из приемников нужно

перевести в режим программирования – таблица 3.

Таблица 3. Программирование приемников

Артикул	Наименование	Изображение	Вход в режим программирования
SQ1508-0209	Приемное устройство П1-E27 (в цоколь E27) для беспроводного управления нагрузкой "Уютный дом" TDM		Нажать и удерживать кнопку программирования более 1 секунды, начинает моргать светодиод рядом

Артикул	Наименование	Изображение	Вход в режим программирования
SQ1508-0211	Приемное устройство P1 (в розетку) для беспроводного управления нагрузкой "Уютный дом" TDM		После включения в розетку начинает моргать светодиод – приемник находится в режиме программирования
SQ1508-0212	Приемное устройство P2K (в розетку - комп.) для беспроводного управления нагрузкой "Уютный дом" TDM		Нажать и удерживать кнопку программирования более 1 секунды, начинает моргать светодиод в кнопке
SQ1508-0213	Приемное устройство M1 (в монт. коробку) для беспроводного управления нагрузкой "Уютный дом" TDM		Нажать и удерживать кнопку «Программирование» более 1 секунды, начинает моргать светодиод рядом
SQ1508-0219	Приемное устройство P3K (в роз. - комп. IP44) для беспроводного управления нагр. "Уютный дом" TDM		Нажать и удерживать кнопку программирования более 1 секунды, начинает моргать светодиод в кнопке

6.3. Режим программирования приемников (моргание светодиодов) продолжается в течение 15 секунд. Для подключения радиовыключателя PB1 к приемнику необходимо нажать в этот промежуток времени на кнопку «включение» (верхняя часть клавиши радиовыключате-

ля) (рисунок 4). Для подключения PB2 необходимо нажать на кнопку «включение» того канала, к которому необходимо подключить приемник (рисунок 4). Светодиод на приемнике и подключенная к приемнику нагрузка в качестве подтверждения включатся и выключатся 2 раза.

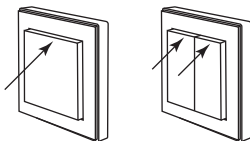


Рисунок 4. Подключение радиовыключателей PB1, PB2 к приемникам «Уютный дом»

6.4. Для отключения радиовыключателя PB1/ PB2 от приемника необходимо снова войти в ре-

жим программирования (таблица 3) и нажать на кнопку «выключение» – нижняя часть клавиши

радиовыключателя. Светодиод на приемнике и подключенная к приемнику нагрузка в качестве подтверждения включатся и выключатся 2 раза.

6.5. Возможные проблемы и пути решения показаны в таблице 4.

Таблица 4. Возможные проблемы и пути решения

Ситуация	Проблема	Пути решения
Электроприбор/светильник не включается (внешние проблемы)	Отсутствие питающего напряжения в сети	Проверить питающее напряжение сети
	Электроприбор не включен (выключатель прибора или кнопка питания не включены)	Убедиться, что прибор включен (работает при подключении к сети без приемника – напрямую)
	Электроприбор/светильник неисправен	Убедиться, что прибор исправен (работает при подключении к сети без приемника – напрямую)
	Перегорела лампа	Заменить лампу
Электроприбор/светильник не включается / не выключается	Села батарейка в передатчике (пульте, радиовыключателе)	Заменить батарейку в передатчике
	Сбился код на приемнике	Заново настроить код (пункты 6.2. – 6.3.)
	Неисправен приемник	Попробовать включить/выключить приемник в ручном режиме (пункт 6.6.): - при удаче – заново настроить код; - при неудаче – заменить приемник на новый
	Обрыв проводов к приемнику или нагрузке	Проверить целостность электрической цепи
	Приемник расположен далеко от передатчика	Поднести пульт (переустановить радиовыключатель) ближе к передатчику
	Между приемником и передатчиком имеются препятствия, значительно снижающие дальность работы (металлические конструкции, несущие стены и др.)	Поднести пульт ближе к передатчику, переустановить радиовыключатель на другое место
Электроприбор/светильник работает нестабильно (включается и выключается через раз)	Плохой контакт элемента питания с передатчиком	Вытащить элемент питания из передатчика, протереть его контакты тканью и вставить обратно
	Слабый заряд элемента питания в передатчике	Заменить элемент питания в передатчике
	Два приемника находятся рядом друг с другом и создают друг другу помехи	Удалить один приемник от другого на расстояние минимум 0,5 метра

Ситуация	Проблема	Пути решения
Электроприбор/светильник работает нестабильно (включается и выключается через раз)	Сбой кода в приемнике	Удалить текущий код и заново запрограммировать приемник
Электроприбор/светильник включается/выключается самопроизвольно	Напряжение сети самопроизвольно пропало/появилось	Проверить стабильность напряжения
Электроприбор/светильник включается/выключается самопроизвольно	Плохой контакт в розетке (для P1, P2K, P3K), цоколе E27 (для П1-E27), клеммных зажимах (для M1)	Проверить надежность контакта, при необходимости закрутить/затянуть контакты

6.6. Рекомендации по использованию и программированию передатчиков и приемников «Уютный дом»:

- имейте в запасе дополнительные батарейки для передатчиков: LR23A 12V (для PB1, PB2), CR2032 3V (для ПУЗ), LR27A 12V (для ПУ6) для возможности быстрой замены;
- имейте в запасе дополнительные приемники и передатчики для возможности быстрой замены в случае выхода из строя;
- если передача сигнала ведется с радиовыключателя, рекомендуется дублировать

его функции на пульте управления;

- для снижения влияния радиопомех не рекомендуется устанавливать 2 приемника на расстоянии менее 0,5 метра друг от друга;
- если питающее напряжение в сети нестабильное (скачки напряжения или частые отключения напряжения), это может привести к сбою работы приемников и выходу их из строя; в случае сбоя работы необходимо провести перепрограммирование приемника, согласно пунктам 6.2. – 6.3. в паспорте.

7. Условия транспортирования и хранения

7.1. Транспортировка радиовыключателей допускается в упаковке изготовителя любым видом крытого транспорта, обеспечивающим предохранение упакованной продукции от механических повреждений, загрязнения и попадания влаги.

7.2. Хранение радиовыключателей осуществляется только в упаковке изготовителя в помещениях с естественной вентиляцией при температуре окружающего воздуха от -25 до +55 °С и относительной влажностью воздуха не более 70%.

8. Гарантийные обязательства

8.1. Купленное Вами изделие требует специальной установки и подключения. Вы можете обратиться в уполномоченную организацию, специализирующуюся на оказании такого рода услуг. При этом требуйте наличия соответствующих разрешительных документов (лицензии, сертификатов и т. п.). Лица, осуществившие установку и подключение изделия, несут ответственность за правильность проведенной работы. Помните, квалифицированная установка изделия необходима для его дальнейшего правильного функционирования и гарантийного обслуживания.

8.2. Если в процессе эксплуатации изделия Вы сочтете, что параметры его работы отличаются от изложенных в данном Руководстве по эксплуатации, рекомендуем обратиться за консуль-

тацией в организацию, продавшую Вам изделие.

8.3. Производитель устанавливает гарантийный срок на данное изделие в течение 5 лет со дня продажи при условии соблюдения потребителем правил транспортирования, хранения и эксплуатации, изложенных в данном Руководстве по эксплуатации.

8.4. Во избежание возможных недоразумений сохраняйте в течение срока службы документы, прилагаемые к изделию при его продаже (накладные, гарантийный талон).

8.5. Гарантия не распространяется на изделие, недостатки которого возникли вследствие:

- нарушения потребителем правил транспортирования, хранения или эксплуатации изделия;
- действий третьих лиц;

- ремонта или внесенный несанкционированных изготовителем конструктивных или схемотехнических изменений неуполномоченными лицами;
- отклонения от государственных стандартов (ГОСТов) и норм питающих сетей;
- неправильной установки и подключения изделия;
- действий непреодолимой силы (стихия, пожар, молния и т. п.).

9. Ограничение ответственности

9.1. Производитель не несет ответственности за:

- прямые, косвенные или вытекающие убытки, потерю прибыли или коммерческие потери, каким бы то ни было образом связанные с изделием;
- возможный вред, прямо или косвенно нанесенный изделием людям, домашним животным, имуществу, в случае если это произошло в результате несоблюдения правил

и условий эксплуатации и установки изделия либо умышленных или неосторожных действий покупателя (потребителя) или третьих лиц.

9.2. Ответственность производителя не может превысить собственной стоимости изделия.

9.3. При обнаружении неисправностей в период гарантийных обязательств необходимо обращаться по месту приобретения изделия.

10. Утилизация

10.1 Продукция утилизируется в соответствии с правилами утилизации бытовой техники.

11. Гарантийный талон

Радиовыключатель PB1/PB2 торговой марки TDM ELECTRIC соответствует требованиям ТР ТС 004/2011, ТР ТС 020/2011 и признан годным для эксплуатации.

Гарантийный срок 5 лет со дня продажи.

Дата изготовления « _____ » _____ 20__ г.

Штамп технического контроля изготовителя _____

Дата продажи « _____ » _____ 20__ г.

Подпись продавца _____ ШТАМП МАГАЗИНА

Претензий по внешнему виду и комплектности изделия не имею, с условиями эксплуатации и гарантийного обслуживания ознакомлен:

Подпись покупателя _____

Уполномоченный представитель изготовителя ООО «ТДМ»
117405, РФ, г. Москва, ул. Дорожная, д. 60 Б, этаж 6, офис 647
Телефон: +7 (495) 727-32-14, (495) 640-32-14, (499) 769-32-14
info@tdme.ru, info@tdomm.ru



Произведено под контролем правообладателя товарного знака «TDM ELECTRIC» в Китае на заводе Вэньчжоу Рокгранд Трэйд Кампани, Лтд., Китай, г. Вэньчжоу, ул. Шифу, здание «Синьи», оф. А1501.

Если в процессе эксплуатации продукции у Вас возникли вопросы, Вы можете обратиться в сервисную службу TDM ELECTRIC по бесплатному телефону: 8 (800) 700-63-26 (для звонков на территории РФ).

Подробнее об ассортименте продукции торговой марки TDM ELECTRIC Вы можете узнать на сайте www.tdme.ru.

RU Паспорт**1. Наименование продукции, тип (серия), модель:**

Радиовыключатели настенные PB1 (1-клавишный) и PB2 (2-клавишный) для беспроводного управления нагрузкой «Уютный дом».

2. Область применения:

в быту.

3. Основные технические характеристики и параметры:

U=12 В (LR23A), IP20, F=433,92 МГц.

4. Правила и условия монтажа: В соответствии с технической документацией изготовителя хранения в упаковке, перевозить в закрытом транспорте, требует специальной утилизации.

5. Правила и условия безопасной эксплуатации (использования):

Не разбирать, не бросать, не погружать в жидкость.

6. Информация о мерах, которые следует принять при обнаружении неисправности продукции: Обращаться по месту приобретения.

7. Месяц/год изготовления продукции, срок службы, гарантийный срок:

Дата изготовления « ____ » _____ 20 ____ г.

Срок службы 20 лет.

Гарантийный срок 5 лет.

8. Наименование и местонахождение изготовителя (уполномоченного представителя), импортера, информация для связи с ними:

Произведено под контролем правообладателя товарного знака «TDM ELECTRIC» на заводе: Вэньчжоу Рокгранд Трэйд Кампани, Лтд. адрес: Китай, г. Вэньчжоу, ул. Шифу, здание Синьи, оф. А1501.

Телефон: +86(577)88982822

Импортер:

Общество с ограниченной ответственностью «ТДМ Логистика», адрес: РФ, 117405, г. Москва, ул. Дорожная, д. 60 Б, этаж 6, офис 603.

9. Свидетельство о приёмке:

Продукция торговой марки TDM ELECTRIC изготовлена и принята в соответствии с обязатель-

ными требованиями государственных стандартов, действующей технической документацией и признана годной для эксплуатации.

10. Комплектность:

- Изделие.
- Упаковка.
- Паспорт.

KZ Төлқұжат**1. Өнім атауы, типі, белгісі, үлгісі:**

Радиовыключатели настенные PB1 (1-клавишный) и PB2 (2-клавишный) для беспроводного управления нагрузкой «Уютный дом».

2. Қолдану саласы: тұрмыста.**3. Негізгі техникалық сипаттамалары мен параметрлері:**

U=12 В (LR23A), IP20, F=433,92 МГц.

4. Монтаж ережелері мен шарттары:

Өндірушінің техникалық құжаттамасына сәйкес оранында сақталсын, жабық көлікте тасымалдансын, арнайы пайдаға асыруды талап етеді.

5. Қауіпсіз пайдалану ережелері мен шарттары:

Бұзбаңыз, лақтырмаңыз, суға батырмаңыз.

6. Өнім ақауы анықталғанда қолданылатын шаралар туралы ақпарат:

Сатып алған жерге жолығыңыз.

7. Өнімнің жасалған айы/жылы, қызмет ету мерзімі, кепілдік мерзімі:

Қызмет ету мерзімі кем дегенде 20 жыл. Кепілдік мерзімі 5 жыл.

8. Өндірушінің (уәкілетті өкілдің), импорттаушының атауы мен орналасқан жері, олармен байланысу ақпараты:

TDM ELECTRIC тапсырысымен және бақылауында келесі зауытта өндірілген: Вэньчжоу Рокгранд Трэйд Кампани, Лтд. Мекенжайы: Қытай, Вэньчжоу қ., Шифу көш., Синьи ғимараты, А1501 оф. Телефон: +86(577)88982822

Импорттаушылар:

Жауапкершілігі шектеулі серіктестігі

6. Өнүмдө бузуктук табылган учурда чаралар көрүү боюнча маалымат:

Сатып алган жерге кайрылуу керек.

7. Өнүмдүн даярдалган айы/жылы, жарактуулук мөөнөтү, кепилдик мөөнөтү:

Жарактуулук мөөнөтү 20 жылдан кем эмес.

Кепилдик мөөнөтү 5 жыл.

8. Өндүрүүчүнүн (укукталган өкүлдүн), импорттоочунун аты жана турган жайы, алар менен байланышууга маалымат:

TDM ELECTRIC буйрутмасы боюнча жана көзөмөлдөөсү алдында заводдо өндүрүлгөн:

Вэньчжоу Рокгранд Трэйд Кампани, ЛТд.

Дареги: Кытай, Вэньчжоу ш., Шифу көч.,

Синьи имараты, кеңсе A1501.

Телефон: +86(577)88982822

Импорттоочулар:

Жоопкерчилиги чектелген коом «ТДМ Логистика», дарек: RF, 117405, ш. Moscow, көчө Дорожная, үй 60 «Б», кабат 6, иш 603.

9. Кабыл алуу жөнүндө күбөлүк:

TDM ELECTRIC соода белгилеменин өнүмү мамлекеттик үлгүлөрдүн милдеттүү талаптары жана колдонуудагы техникалык өжөттөмө боюнча өндүрүлгөн жана кабыл алынган жана колдонууга жарактуу деп бекитилген.

10. Комплекттүүлүк:

- Буюм.
- Паспорт.
- Таңгак.

GE Заспорти

1. Зоролуқчыкыи даһаһелеба,типи(сери), молдели:

Радиовыключатели настенные PB1 (1-клавишный) и PB2 (2-клавишный) для беспроводного управления нагрузкой «Уютный дом».

2. гамоекениби сфери: уковелддиур монбаремаи.

3. ძირითადი ტექნიკური მახასიათებლები და პარამეტრები:

U=12 В (LR23A), IP20, F=433,92 МГц.

4. მონტაჟის წესები და პირობები:

მწარმოებლის ტექნიკური დოკუმენტაციის შესაბამისად, შეინახეთ შეფუთვაში,

გადაზიდვა დახურული ტრანსპორტით. მოითხოვს სპეციალურ უტილიზაციას.

5. წესები და პირობები უსაფრთხო ოპერაციისათვის (გამოყენება):

არ დაშალოთ, არ გადაადგმოთ, არ ჩაყაროთ წყალში.

6. ინფორმაცია იმ ქმედებების შესახებ, რომლებიც უნდა მოხდეს პროდუქტის დეფექტის გამოვლენისას:

დაუკავშირდით შექენის ადგილს.

7. წარმოების თვე / წელი, მომსახურების ვადა, საგარანტიო პერიოდი:

მომსახურების ვადა 20 წელი.

საგარანტიო პერიოდი 5 წელი.

8. მწარმოებლი დასახელება და ადგილმდებარეობა (უფლებამოსილი წარმომადგენელი) იმპორტიორის, ინფორმაცია მათთან დასაკავშირებლად:

დამზადებულია „ტდმ ელექტრიკის“ სამარკო ნიშნით საავტორო უფლებების კონტროლით, ქარხანაში: ვენჩჟოუ როკგრანდ ტრეიდ კომპანი,ლტდ.

მისამართი: ჩინეთი, ქ. ვენჩჟოუ. ქუჩა-შიფუ,შენობა სინი. ოფისი A 1501.

ტელეფონი: +86(577)88982822

იმპორტერი:

შეზღუდული პასუხისმგებლობის საზოგადოება „ტდმ ლოჯისტიკა“.

მისამართი: რუსეთის ფედერაცია, 117405, ქ. მოსკოვი, დოროჟნიას ქუჩა, სახლი 60,სართული 6, ოფისი 603.

9. მიღების სერტიფიკატი: პროდუქცია სამარკო ნიშნით „ტდმ ელექტრიკი“ დამზადებულია და დამოწმებულია სახელმწიფო სტანდარტების შესაბამისობაში აუცილებელ მოთხოვნებში, მიმდინარე ტექნიკურ დოკუმენტაციათა და აღიარებულია ვარგისიანად ექსპლუატაციისთვის.

10. კომპეტაცია:

• ნაკეთობა

• პასპორტი

• შეფუთვა