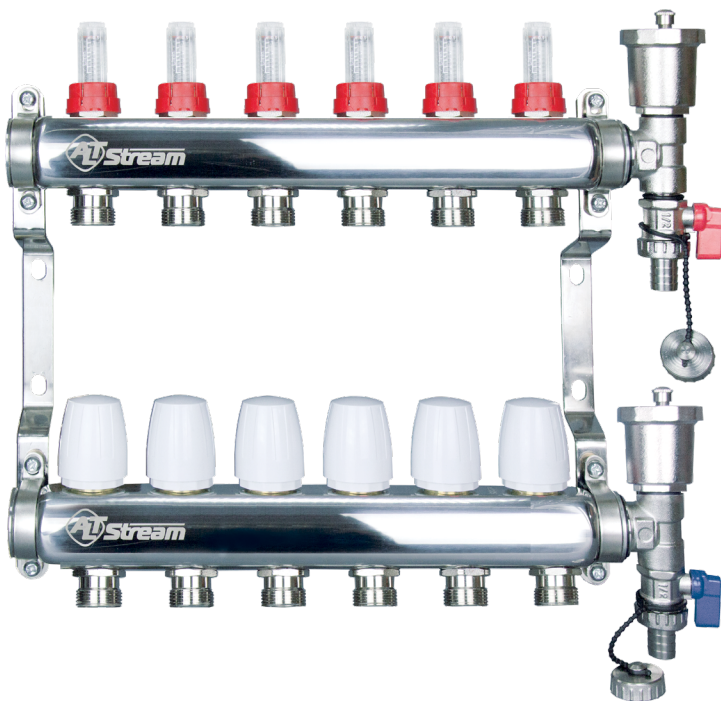




ТЕХНИЧЕСКИЙ ПАСПОРТ ИЗДЕЛИЯ

Коллекторная группа из нержавеющей стали
AISI 304 с регулировочными, запорными клапанами
и расходомерами



ВНИМАТЕЛЬНО ПРОЧИТАЙТЕ ПЕРЕД МОНТАЖОМ И ЭКСПЛУАТАЦИЕЙ

ОСТАВЛЯЕМ ЗА СОБОЙ ПРАВО НА ИЗМЕНЕНИЯ!

Вследствие постоянного технического совершенствования возможны незначительные изменения в рисунках, функциональных решениях и технических параметрах.

1. НАЗНАЧЕНИЕ И ОБЛАСТЬ ПРИМЕНЕНИЯ

Коллекторные группы предназначены для распределения потока транспортируемой среды систем водяного отопления по потребителям. При этом под «потребителем» понимается отдельный нагревательный прибор или группа приборов, контур или петля «теплого пола», отдельные части или ветви системы.

Коллекторная группа объединяет в себе подающий и обратный коллекторы из нержавеющей стали, ручные настроечные клапаны с расходомерами, термостатические клапаны (с возможностью установки электротермического сервопривода), автоматические воздухоотводчики, дренажные клапаны и крепежные кронштейны.

Коллекторные группы могут работать как на водяном, так и низкотемпературном (гликолевом) теплоносителе.

Коллекторная группа может использоваться на трубопроводах, транспортирующих жидкие среды, не агрессивные к материалам изделия (вода, антифриз на основе этиленгликоля). Максимальное содержание этиленгликоля в антифризе 50%. Антифриз следует применять, если характеристики системы предполагают температуру носителя ниже 0 °С.

ВЛИЯНИЕ КОНЦЕНТРАЦИИ ПРОПИЛЕНГЛИКОЛЯ И ЭТИЛЕНГЛИКОЛЯ НА ТЕМПЕРАТУРУ КРИСТАЛЛИЗАЦИИ ВОДНОГО РАСТВОРА

Раствор пропиленгликоля	Температура замерзания	Плотность при 20 °С	Раствор этиленгликоля	Температура замерзания	Плотность при 20 °С
30%	-13 °С	1,023	30%	-15 °С	1,038
35%	-20 °С	1,028	35%	-20 °С	1,045
40%	-25 °С	1,032	40%	-25 °С	1,052
45%	-30 °С	1,035	45%	-30 °С	1,058
50%	-35 °С	1,038	50%	-35 °С	1,064
55%	-45 °С	1,040	55%	-43 °С	1,071
60%	-55 °С	1,042	60%	-50 °С	1,077
65%	-60 °С	1,043	65%	-60 °С	1,083
70%	-65 °С	1,044	70%	-70 °С	1,088

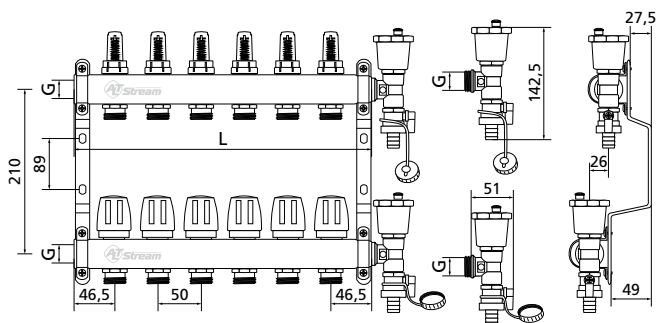
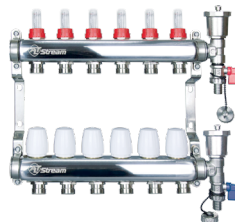
Соединение всех элементов группы между собой выполнено на резиновых уплотнительных кольцах, что позволяет отказаться от использования дополнительных уплотнительных материалов.

Коллекторные группы выпускаются с количеством выходов от 2 до 12.

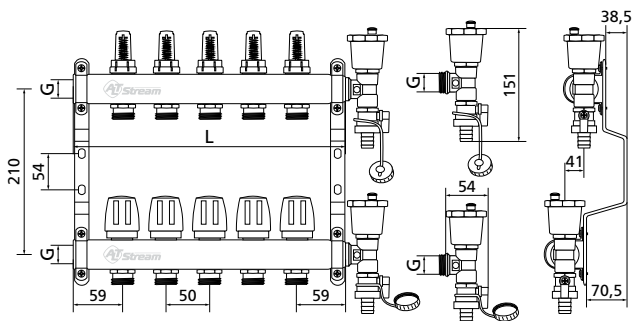
2. АССОРТИМЕНТ И ГАБАРИТНЫЕ РАЗМЕРЫ

КОЛЛЕКТОРНАЯ ГРУППА С РАСХОДОМЕРАМИ,
ДРЕНАЖ. КРАНОМ И ВОЗДУХООТВОД., СТАЛЬ

Артикул	D, дюйм x дюйм	Упак., шт.
005071101	1" x 2x3/4"	1/12
005071102	1" x 3x3/4"	1/10
005071103	1" x 4x3/4"	1/10
005071104	1" x 5x3/4"	1/8
005071105	1" x 6x3/4"	1/6
005071106	1" x 7x3/4"	1/6
005071107	1" x 8x3/4"	1/6
005071108	1" x 9x3/4"	1/5
005071109	1" x 10x3/4"	1/5
005071110	1" x 11x3/4"	1/4
005071111	1" x 12x3/4"	1/4
005071201	1.1/4" x 2x3/4"	1/10
005071202	1.1/4" x 3x3/4"	1/8
005071203	1.1/4" x 4x3/4"	1/8
005071204	1.1/4" x 5x3/4"	1/6
005071205	1.1/4" x 6x3/4"	1/6
005071206	1.1/4" x 7x3/4"	1/5
005071207	1.1/4" x 8x3/4"	1/5
005071208	1.1/4" x 9x3/4"	1/4
005071209	1.1/4" x 10x3/4"	1/4
005071210	1.1/4" x 11x3/4"	1/4
005071211	1.1/4" x 12x3/4"	1/3



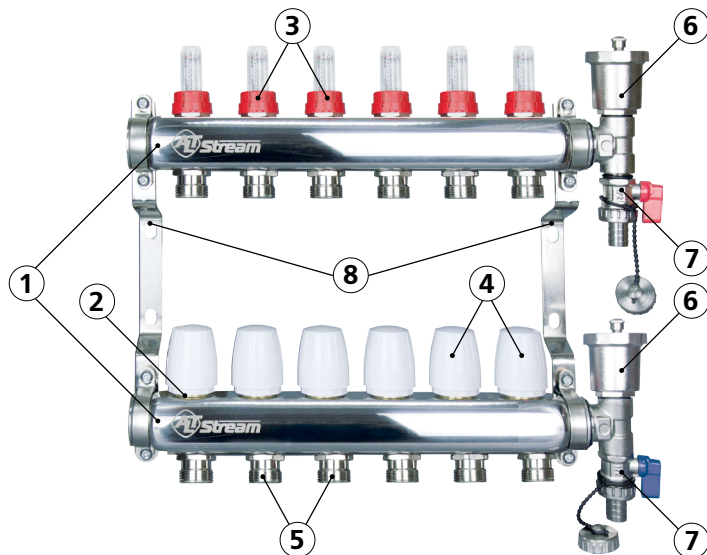
Условный проход 1".



Условный проход 1.1/4".

Условный проход G	Количество выходов /L, мм											
	2	3	4	5	6	7	8	9	10	11	12	
1"	140	190	240	290	340	390	440	490	540	590	640	
1.1/4"	170	220	270	320	370	420	470	520	570	620	670	

3. ТЕХНИЧЕСКИЕ ХАРАКТЕРИСТИКИ



СОСТАВ КОЛЛЕКТОРНОЙ ГРУППЫ (N-ЧИСЛО РАБОЧИХ ВЫХОДОВ)

№	Наименование элементов	Описание	Кол-во
1	Коллектор 1" (1 1/4" x 3/4" x N*	Каждый коллектор имеет 2N* боковых резьбовых отверстий 1/2" (В), в которые монтируются термостатические клапаны (2) и настроечные клапаны с расходомерами (3).	2
2	Термостатический клапан	Клапан плавно перекрывает поток под воздействием ручки (4) или электротермического сервопривода (в комплект не входит).	N*
3	Настроечный клапан с расходомером (ротаметром)	Используется для балансировки петель при наладке системы. Регулировка производится вручную, вращением настроечной черной ручки в основании шкалы расходомера (см. далее). Клапан устанавливается только на подающем коллекторе.	N*
4	Ручка термостатического клапана	С помощью ручки производится ручное управление термостатическим клапаном. Перед установкой сервопривода, ручка снимается.	N*
5	Ниппель переходной 1/2" x 3/4"	Ниппель имеет с одного конца седло для термостатического или настроечного клапана, с другого – профиль «Евроконус» для присоединения трубопроводов.	2N*
6	Воздухоотводчик поплавковый автоматический 1/2"	Служит для удаления из системы воздуха и газов.	2
7	Дренажный кран	Кран служит для запитки или опорожнения системы.	2
8	Кронштейн двоянный	Для крепления коллекторов.	2

ПРИМЕНЯЕМЫЕ МАТЕРИАЛЫ

№	Наименование элементов	Тип материала	Марка
1	Коллекторы	Сталь нержавеющая	AISI 304
2	Фитинги, детали термклапана, корпус воздухоотводчика	Горячештампованная латунь	CW617N
3	Кронштейны	Сталь оцинкованная	Ст.3
4	Уплотнительные кольца соединителей, золотниковые прокладки клапанов	Этил-пропиленовый эластомер	EPDM 70Sh
5	Поплавок воздухоотводчика, шток ротаметра	Полипропилен	PP-R
6	Пружины ротаметров	Сталь нержавеющая	AISI 316
7	Ручки запорных клапанов, расходомеры	Акрило-бутадиен-стирол	ABS
8	Прозрачная колба расходомера	Полиамид	PA

ТЕХНИЧЕСКИЕ ХАРАКТЕРИСТИКИ

№	Наименование характеристики	Ед. изм.	Значение
1	Количество выходов	шт.	2±12
2	Максимальная температура рабочей среды	°С	90
3	Номинальное давление	бар	8
4	Пробное давление	бар	15
5	Условная пропускная способность термостатического клапана, Kvs	м³/час	1,2
6	Условная пропускная способность регулировочного клапана при показаниях расходомера	м³/час	
	0,5 л/мин		0,11
	1 л/мин		0,22
	2 л/мин		0,43
	3 л/мин		0,65
	4 л/мин		0,86
	5 л/мин	1,1	
7	Максимальное процентное содержание гликоля	%	50
8	Максимальная температура воздуха, окружающего узел	°С	50

4. УКАЗАНИЯ ПО МОНТАЖУ

Присоединение трубопроводов к коллекторам осуществляется фитингами типа «Евроконус» с резьбой 3/4" (**поз. 5**).

Для полимерных и металлополимерных труб (МП; PE-X; PE-RT) с толщиной стенки 2,0 рекомендуется использовать фитинги ALTSTREAM:

- Компрессионный фитинг 16(2,0)х3/4 евроконус (арт. 005070402);
- Компрессионный фитинг 20(2,0)х3/4 евроконус (арт. 005070404).

Для полимерных труб (PE-X; PE-RT) с увеличенной толщиной стенки 2,2 и 2,8 рекомендуется использовать фитинги ALTSTREAM:

- Компрессионный фитинг 16(2,2)х3/4 евроконус (арт. 005070406);
- Компрессионный фитинг 20(2,8)х3/4 евроконус (арт. 005070408);
- Муфта с накидной гайкой (евроконус) 16х3/4" аксиал (арт. 035050102);
- Муфта с накидной гайкой (евроконус) 20х3/4" аксиал (арт. 035050104).

Сборку коллекторной группы и присоединение трубопроводов следует производить без использования дополнительных герметизирующих материалов (ФУМ, лен и т.п.), т.к. каждое соединение снабжено комплектным уплотнительным кольцом.



арт. 005070402,
арт. 005070404.



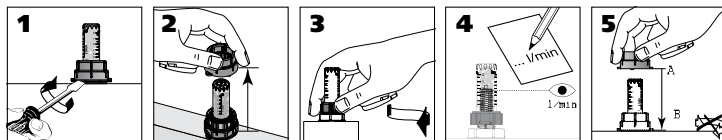
арт. 005070406,
арт. 005070408.



арт. 035050102,
арт. 035050104.

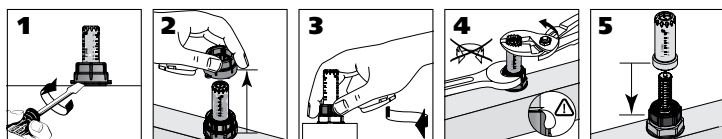
Балансировка

Балансировка петель теплого пола производится с помощью настроечных клапанов с расходомерами. Для балансировки при включенном циркуляционном насосе для каждой петли теплого пола надо проделать следующие операции:



1. Поддеть плоской отверткой защитный колпачок.
2. Снять красную пластмассовую защитную гильзу.
3. Полностью закрыть клапан поворотом металлической втулки с накаткой, чтобы указатель расхода переместился на «0».
4. Вращая металлическую втулку с накаткой, выставить требуемое по расчету значение расхода (в л/мин) по расходомеру (**Запрещено вращать пластмассовую прозрачную колбу**).
5. Надеть защитную гильзу.

Очистка или замена колбы расходомера



1. Поддеть плоской отверткой защитный колпачок.
2. Снять колпачок.
3. Повернуть гайку по часовой стрелке до полного закрытия вентиля.
4. Выкрутить колбу расходомера с помощью ключа, придерживая черный штуцер другим ключом.
5. Очистить колбу расходомера или заменить на новую и установить расходомера обратно на вентиль.

Повторите процедуру настройки балансировочного вентиля.

При течи из-под штока термостатического клапана, головка клапана может быть снята, отремонтирована или заменена. Головка отвинчивается с помощью гаечного ключа. Сливать воду из коллектора при этом не нужно.

Запорные клапаны должны находиться на обратном коллекторе, а расходомеры с регулировочными клапанами – на подающем.

5. УКАЗАНИЯ ПО ЭКСПЛУАТАЦИИ И ТЕХНИЧЕСКОМУ ОБСЛУЖИВАНИЮ

Элементы коллекторных систем должны эксплуатироваться при температуре и давлении, изложенных в настоящем паспорте.

После проведения гидравлического испытания коллекторной сборки обжимные гайки соединителей следует подтянуть.

6. ХРАНЕНИЕ И ТРАНСПОРТИРОВКА

Изделия должны храниться в упаковке предприятия-изготовителя по условиям хранения 3 по ГОСТ 15150.

Транспортировка изделий должна осуществляться в соответствии с условиями 5 по ГОСТ 15150.

7. УТИЛИЗАЦИЯ

Утилизация изделия (переплавка, захоронение, перепродажа) производится в порядке, установленном Законами РФ от 04 мая 1999 г. № 96-ФЗ «Об охране атмосферного воздуха» (в редакции от 01.01.2015 г.), от 24 июня 1998 г. № 89-ФЗ «Об отходах производства и потребления» (в редакции от 01.02.2015 г.), от 10 января 2002 г. № 7-ФЗ «Об охране окружающей среды» (в редакции от 01.01.2015 г.), а также другими российскими и региональными нормами, актами, правилами, распоряжениями и пр., принятыми во исполнение указанных законов.

8. ГАРАНТИЙНЫЕ ОБЯЗАТЕЛЬСТВА

Изготовитель гарантирует соответствие коллекторной группы из нержавеющей стали AISI 304 с регулировочными, запорными клапанами и расходомерами требованиям безопасности, при условии соблюдения потребителем правил использования, транспортировки, хранения, монтажа и эксплуатации.

Гарантия распространяется на все дефекты, возникшие по вине завода-изготовителя.

Гарантия не распространяется на дефекты, возникшие в случаях:

- Нарушения паспортных режимов хранения, монтажа, испытания, эксплуатации и обслуживания изделия;
- Ненадлежащей транспортировки и погрузо-разгрузочных работ;
- Наличия следов воздействия веществ, агрессивных к материалам изделия;
- Наличия повреждений, вызванных пожаром, стихией, форс-мажорными обстоятельствами;
- Повреждений, вызванных неправильными действиями потребителя;
- Наличия следов постороннего вмешательства в конструкцию изделия.

Производитель оставляет за собой право внесения изменений в конструкцию, улучшающие качество изделия при сохранении основных эксплуатационных характеристик.

9. УСЛОВИЯ ГАРАНТИЙНОГО ОБСЛУЖИВАНИЯ

- Претензии к качеству товара могут быть предъявлены в течение гарантийного срока;
- Неисправные изделия в течение гарантийного срока ремонтируются или обмениваются на новые бесплатно. Решение о замене или ремонте изделия принимает сервисный центр. Замененное изделие или его части, полученные в результате ремонта, переходят в собственность сервисного центра;
- Затраты, связанные с демонтажем, монтажом и транспортировкой неисправного изделия в период гарантийного срока, Покупателю не возмещаются;
- В случае необоснованности претензии затраты на диагностику и экспертизу изделия оплачиваются Покупателем;
- Изделия принимаются в гарантийный ремонт (а также при возврате) полностью укомплектованными.

Гарантийный срок коллекторных групп — 7 лет с даты продажи.

ГАРАНТИЙНЫЙ ТАЛОН

Наименование товара: *Коллекторная группа из нержавеющей стали AISI 304 с регулировочными, запорными клапанами и расходомерами*

Артикул, типоразмер:

Название и адрес торгующей организации:

.....

Дата продажи «.....».....20.....г. Подпись продавца.....

М.П.

С условиями гарантии СОГЛАСЕН:

ПОКУПАТЕЛЬ
(подпись) (расшифровка подписи)

По вопросам гарантийного ремонта, рекламации и претензий, обращаться по адресу: 129626, Россия, г. Москва, 1-й Рижский переулок, 2Г.

Тел., факс: +7(495)287-96-96 | <http://www.alterplast.ru> | info@alterplast.ru

При предъявлении претензий к качеству товара, покупатель представляет следующие документы:

1. Заявление в произвольной форме, в котором указываются:
 - название организации или Ф.И.О. покупателя;
 - фактический адрес покупателя и контактный телефон;
 - название и адрес организации, производившей монтаж;
 - адрес установки изделия;
 - краткое описание дефекта.
2. Документ, подтверждающий покупку изделия (накладная, квитанция);
3. Фотографии неисправного изделия;
4. Акт гидравлического испытания системы, в которой монтировалось изделие.

ОТМЕТКА О ВОЗВРАТЕ ИЛИ ОБМЕНЕ ТОВАРА:

Причина обращения:

.....

.....

Дата обращения: «.....».....20.....г.



Производитель: «YUYAO KANGTAI PIPE TECHNOLOGY CO.,LTD».

Адрес производителя: № 6 Hongyun Rd, Lianghai Economic Development Zone, Yuyao City, Zhejiang Province, China.

Импортер: АО «ТВВД».

Адрес импортера: 127287, Россия, город Москва, проезд Петровско-Разумовский, дом 16, этаж 1, помещение VI, комнаты 2-6.

Торговая марка: ALTSTREAM.