

Register your product and get support at
www.philips.com/welcome

HD3021
HD3025
HD3027

Руководство пользователя
User Manual

PHILIPS

HD3021, HD3025, HD3027

Русский	5
ENGLISH	19

Содержание

1	Важная информация	6	7	Эксплуатация	12
	Инструкции по эксплуатации	6		Приготовление	12
	Следующие действия запрещены!	6		Приготовление на пару	14
	Обращаться с осторожностью!	6			
	Защита окружающей среды	7			
	Гарантия и послепродажное обслуживание	7			

2	Введение	8	8	Обслуживание	16
				Очистка парового клапана	16
				Очистка крышки	17
				Очистка внутренней емкости	17
				Очистка датчика и нагревательной пластины	18
				Очистка аксессуаров	18

3	Описание прибора	8	9	Устранение неисправностей	19
	Аксессуары	8			

4	Панель управления	9			
---	-------------------	---	--	--	--

5	Спецификации модели	9			
---	---------------------	---	--	--	--

6	Использование прибора	10			
	Первое использование	10			
	Подготовка к использованию	10			

1 Важная информация

Прежде чем использовать прибор, внимательно ознакомьтесь с руководством и сохраните его для дальнейшего использования в качестве справочного материала.

В данном руководстве описан ряд мер предосторожности, которые необходимо соблюдать для безопасного использования. Ненадлежащее использование или несоблюдение мер безопасности может привести к несчастному случаю.

Инструкции по эксплуатации

- Данный прибор предназначен только для использования в помещении.
- Вставьте вилку мультиварки в розетку электросети. Прежде чем включать прибор, убедитесь, что указанное на мультиварке напряжение соответствует напряжению электросети.
- Подключайте прибор только к заземленной розетке. Всегда проверяйте правильность подключения сетевой вилки к электросети.
- Если шнур поврежден, его следует заменить специальным шнуром, приобретенным у авторизованного поставщика.
- Поместите мультиварку в недоступное для детей место — дети могут случайно опрокинуть прибор и обжечься. Будьте внимательны — не нажимайте кнопку случайно во время приготовления, это может привести к отключению мультиварки.
- Данный прибор не предназначен для использования лицами (включая детей) с психическими расстройствами, ограниченными интеллектуальными или физическими возможностями, а также лицами с недостаточным опытом и знаниями, кроме случаев контроля или инструктирования по вопросам использования прибора со стороны лиц, ответственных за их безопасность. Не позволяйте детям играть с прибором.
- Установите мультиварку на ровной, устойчивой поверхности. Не используйте в помещениях с высокой влажностью и высокой температурой, а также вблизи источников тепла.
- Прежде чем вставить вилку в розетку электросети, убедитесь, что нагревательные элементы, датчики температуры и поверхность внутренней емкости чистые, сухие и не содержат налипшего риса, остатков продуктов или грязи, которые могут негативно сказаться на приготовлении.
- При извлечении внутренней емкости обязательно сначала отсоедините вилку от розетки электросети.

- **Важно!** Не забывайте отключать мультиварку от электросети каждый раз после завершения ее работы, чтобы избежать ненужного нагрева блюда

Следующие действия запрещены!

- При подключении к электросети и нажатии кнопок на панели управления руки должны быть сухими.
- Не модифицируйте, не разбирайте и не ремонтируйте мультиварку самостоятельно.
- Запрещается подключать прибор к внешнему таймеру отключения — это опасно.
- Не погружайте мультиварку в воду при очистке.
- Не нагревайте внутреннюю емкость непосредственно на открытом огне.
- Не подвергайте прибор воздействию высоких температур, не размещайте мультиварку на горячей плите или варочной поверхности.
- Не поднимайте и не перемещайте мультиварку во время приготовления.
- Не вставляйте в мультиварку деформированную внутреннюю емкость.
- Не используйте принадлежности или запасные детали сторонних производителей, если они не рекомендованы к использованию компанией Philips. В случае использования подобных аксессуаров и деталей производители не несут ответственности за негативные последствия.

Обращаться с осторожностью!

- Прежде чем вставить вилку в розетку электросети и включить прибор, убедитесь, что в мультиварку установлена внутренняя емкость.
- В процессе приготовления или при открытии крышки из прибора поступает горячий пар — будьте осторожны. Чтобы не обжечься горячим паром, не подносите руки и лицо близко к прибору.
- Не накрывайте крышку тканью. Это может привести к деформированию или изменению цвета крышки.
- Чтобы вода не выливалась (это может быть опасно), не наполняйте внутреннюю емкость выше отметки максимального уровня.

- Чтобы не повредить покрытие поверхности внутренней емкости, не рекомендуется готовить мультиварке креветки, крабов, моллюсков и подобные продукты. В случае приготовления таких продуктов следует предварительно снять с них жесткий панцирь.
- Не ставьте прибор рядом с магнитными материалами во время его работы.

Защита окружающей среды



Не выбрасывайте прибор вместе с бытовыми отходами. Передайте его в специализированное учреждение по сбору отходов для дальнейшей утилизации. Таким образом вы сможете защитить окружающую среду.

Современная технология. Инновационные идеи

1

Использование технологии 6F: защита от проливания, антипригарная поверхность, прочность, герметичность, защита от насекомых, функциональность, инновационная технология.

2

Инновационные идеи в дизайне.

Великолепный вкус : Приготовление под малым давлением и с нужной температурой, научный подход к обработке продуктов, оптимальные результаты.
Здоровье : Золотое напыление, варка при высоких температурах, полезно для всей семьи, безвредно для экологии.

2 Введение

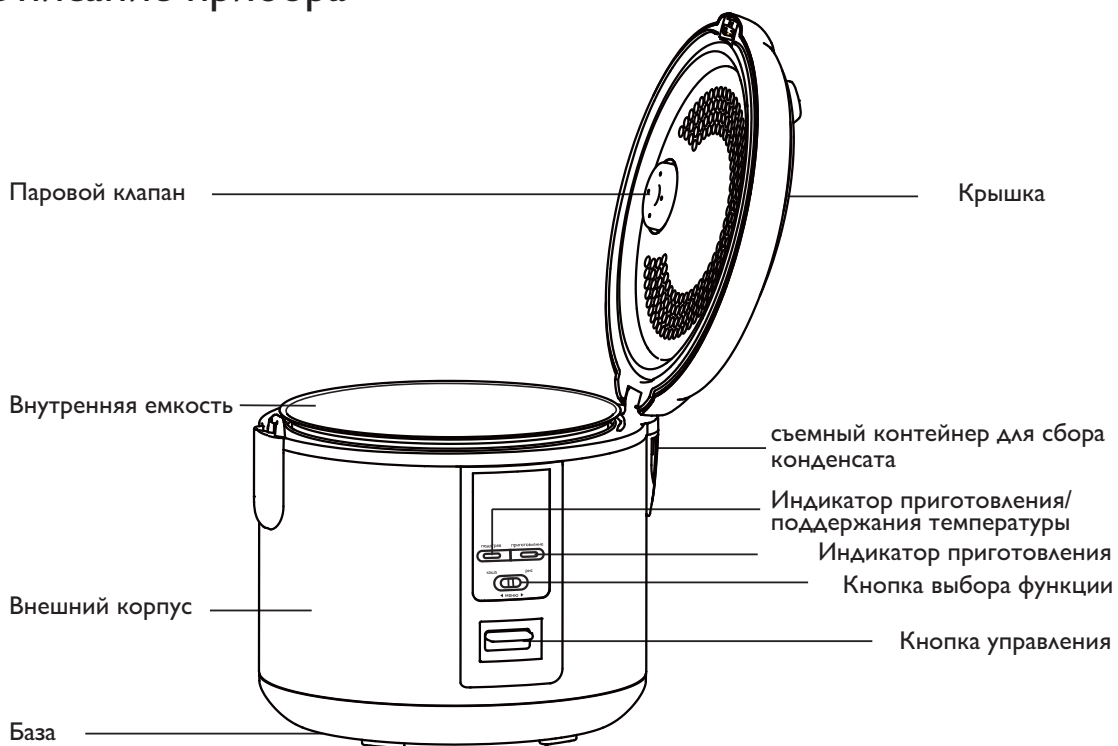
Мультиварка Philips — это интеллектуальный прибор, разработанный с применением инновационных технологий нашей компании и оснащенный оригинальной удобной панелью управления и усовершенствованной конструкцией. Это идеальный предмет кухонной техники для современного дома.

Гарантия и послепродажное обслуживание

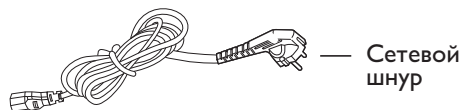
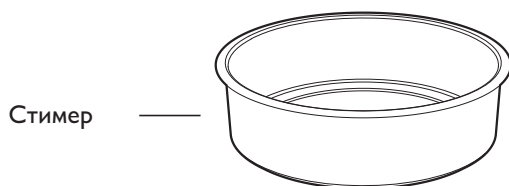
В случае возникновения вопросов, при необходимости получения сервисного обслуживания или информации посетите веб-сайт компании Philips: www.philips.ru. Можно также обратиться в местный Центр поддержки покупателей Philips (номер телефона указан на гарантийном талоне). Если в вашей стране или регионе нет Центра поддержки покупателей Philips, обратитесь к местному дилеру Philips.

Примечания : Весь материал в данном руководстве прошел тщательную проверку; если в материалах содержатся печатные ошибки, упущения или двусмысленности, компания оставляет за собой право окончательного толкования.
Дизайн и технические характеристики могут быть изменены; пожалуйста, рассматривайте непосредственно купленный товар

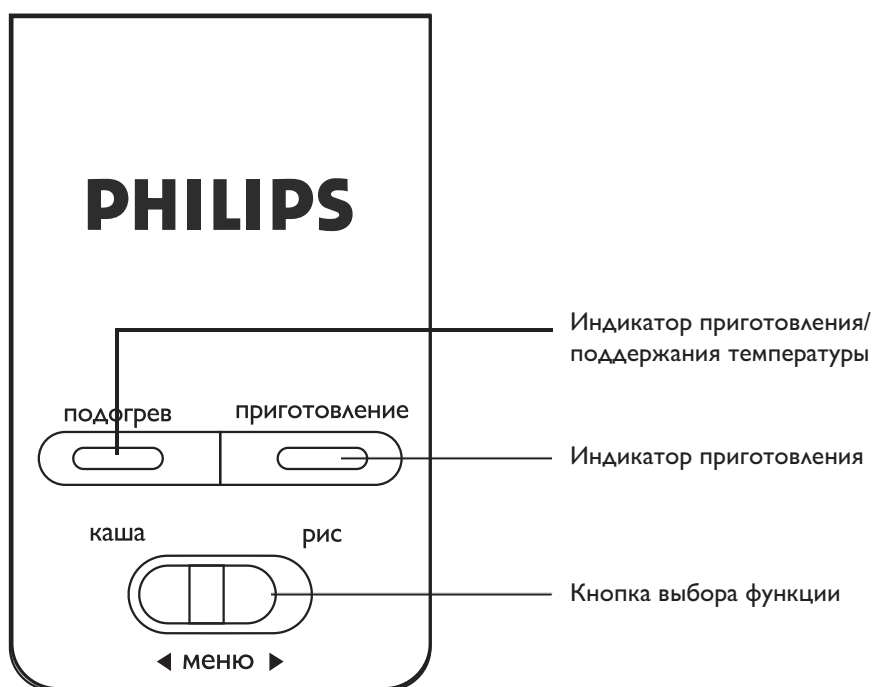
3 Описание прибора



Аксессуары



4 Панель управления



5 Спецификации модели

Номер модели	HD3021	HD3025	HD3027
Номинальные параметры питания	220–240 В перем. тока/50 Гц	220–240 В перем. тока/50 Гц	220–240 В перем. тока/50 Гц
Номинальная выходная мощность	500 Вт	650 Вт	650 Вт
Объем	3,0 л	4,0 л	5,0 л
Объем риса (в чашках)	1–5,5	1–8	1–10
Длина x ширина x высота (мм)	252 x 252 x 225	269 x 269 x 233	269 x 269 x 253
Вес (кг)	2,7	2,8	3,0

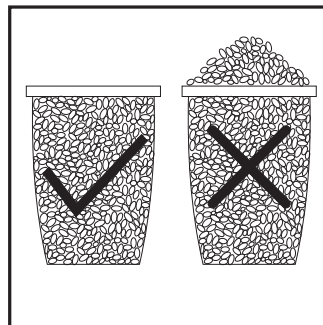
6 Использование прибора

Первое использование

- (1) Извлеките все принадлежности из емкости.
- (2) Протрите корпус влажной тканью.
- (3) При появлении посторонних запахов у внутренней емкости и внутренней крышки воспользуйтесь функцией приготовления.
 - Наполните внутреннюю емкость водой наполовину, закрепите крышку и подключите прибор к электросети.
 - Нажмите кнопку управления, загорится индикатор приготовления.
 - Когда вода прокипит 5 минут выключите вручную.
- (4) Помойте все принадлежности губкой с применением жидкого моющего средства, а затем ополосните чистой водой и насухо протрите мягкой тканью.

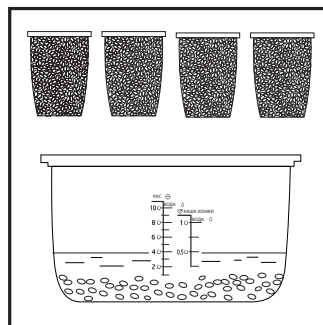
Подготовка к использованию

- (1) Для измерения объема риса пользуйтесь чашкой в соответствии с указаниями на схеме. Используйте чистую воду. Промойте рис водой несколько раз до тех пор, пока вода не станет прозрачной.



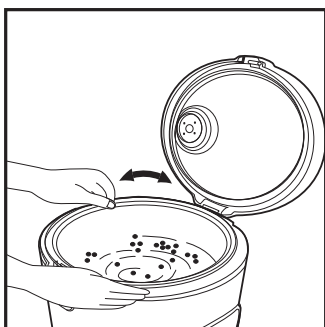
- Не рекомендуется для промывания риса использовать емкость мультиварки — это может привести к повреждению антипригарной поверхности и сокращению срока службы прибора.

- (2) Высыпьте промытый рис во внутреннюю емкость и налейте воду в соответствии со шкалой.



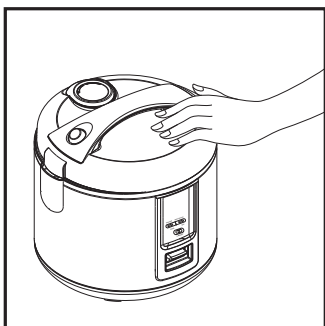
- Налейте необходимый объем воды, достаточный для взятого объема риса.
- В зависимости от требуемой мягкости риса объем воды можно увеличить (примечание: вода и рис не должны превышать максимально допустимый уровень, отмеченный внутри емкости). Например, для приготовления 4 чашек риса налейте воду до отметки "4".

(3) Протрите внешние стенки и дно внутренней емкости сухой тканью, влейте воду до указанного стрелкой уровня и аккуратно проверните емкость 2–3 раза так, чтобы дно полностью соприкасалось с нагревательной пластиной.



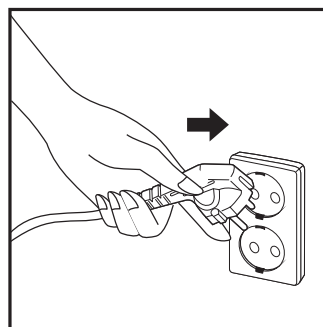
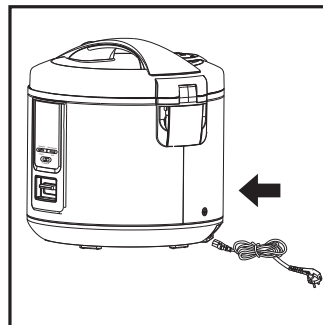
- Перед использованием насухо протрите дно внутренней емкости с наружной стороны. Если дно внутренней емкости будет влажным, во время приготовления Мультиварка может издавать шум; это также может вызвать неисправности в работе прибора.

(4) При присоединении крышки должен раздаться щелчок. Это говорит о том, что крышка полностью закрыта.



- Не открывайте крышку во время приготовления, не накрывайте прибор полотенцем или иными предметами. Это может привести к деформации крышки и неисправностям в работе прибора.

(5) Включение устройства : Сначала подсоедините шнур питания к электрической мультиварке, затем вставьте вилку в розетку электросети и включите подачу питания.



- Не включайте питание прибора до тех пор, пока он полностью не подготовлен к работе.

7 Эксплуатация

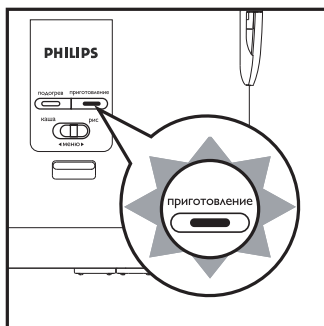
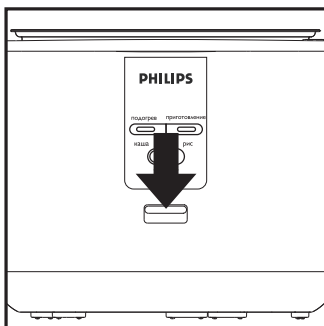
Приготовление

Способ приготовления

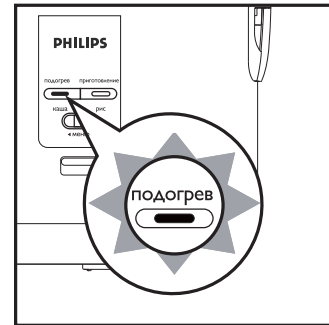
- (1) Для определения объема риса используйте чашку. После очистки внутренней емкости налейте воду в соответствии со шкалой.
- (2) Насухо протрите внешние стенки и дно внутренней емкости и установите ее в мультиварку.
- (3) Закройте крышку и подсоедините прибор к электросети.
 - Особые инструкции по эксплуатации см. на схемах с информацией о подготовке к использованию на стр. 10–11.

Содержимое начинает вариться.

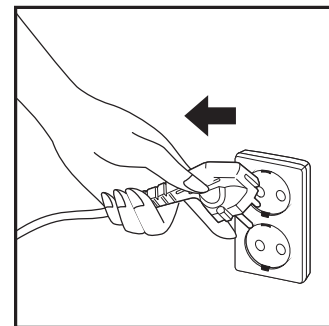
- (1) Нажмите кнопку управления, загорится индикатор приготовления.



- (2) Когда рис готов индикатор приготовления погаснет и автоматически включится световой индикатор подогрева, указывающий что включена функция поддержания температуры



- (3) Если мультиварка не используется, отсоедините ее от электросети.



- Если оставить рис в мультиварке в режиме поддержания температуры в течение 10–15 минут, рис станет вкуснее.

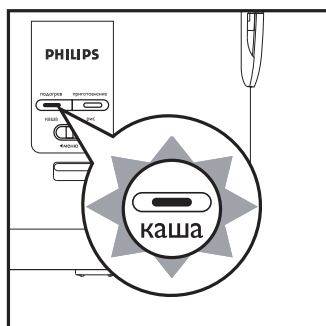
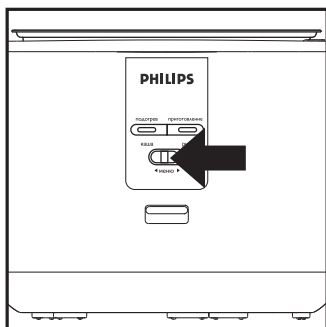
Приготовление каши

Способ приготовления

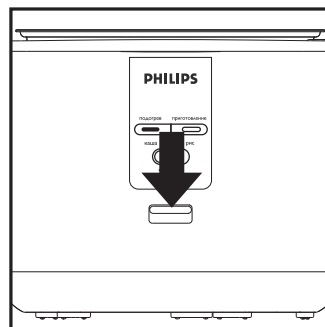
- (1) Для определения объема риса используйте чашку. После очистки внутренней емкости налейте воду в соответствии со шкалой.
- (2) Насухо протрите внешние стенки и дно внутренней емкости и установите ее в мультиварку.
- (3) Закройте крышкой и подсоедините прибор к электросети.
 - Особые инструкции по эксплуатации см. на схемах с информацией о подготовке к использованию на стр. 10–11.

Подготовка к приготовлению каши

- (1) Если на переключателе функций выбрать "КАША", загорится световой индикатор "КАША".

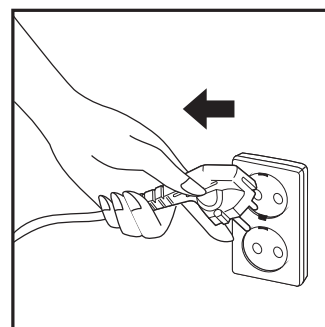
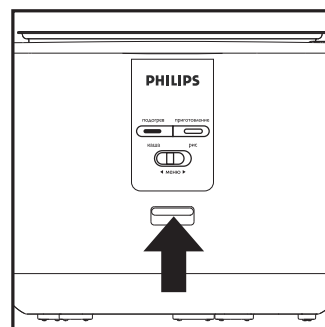


- (1) Чтобы начать приготовление каши, нажмите кнопку управления.



- По прошествии половины времени приготовления помешайте кашу, чтобы она не пригорела.

- (3) Для завершения процесса приготовления каши нажмите кнопку управления, отключите подачу питания и отсоедините вилку от электросети.

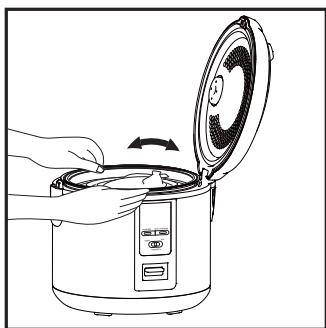
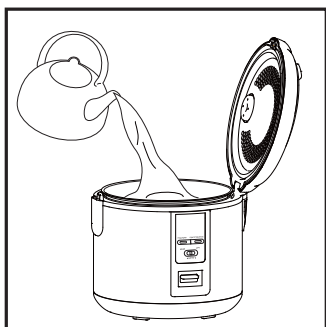


- Если включить режим поддержания температуры на длительное время, блюдо станет более густым и вязким.

Приготовление на пару

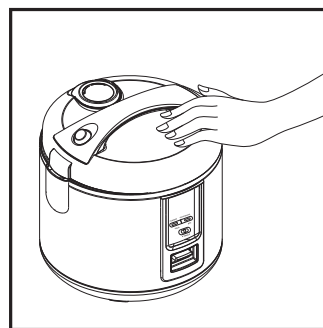
Способ приготовления

- (1) Налейте необходимый объем чистой воды во внутреннюю емкость (объем воды можно варьировать), вставьте стимер в мультиварку и добавьте ингредиенты. Вставьте внутреннюю емкость внутрь, выровняв ее по стрелке, и аккуратно проверните емкость 2–3 раза так, чтобы дно полностью соприкасалось нагревательной пластиной.



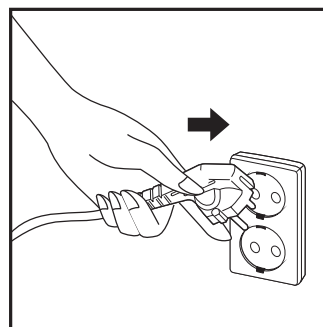
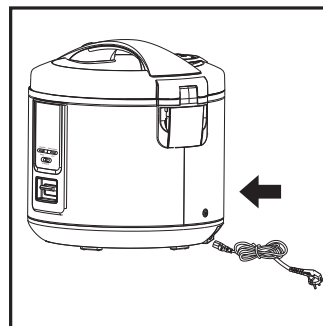
- Чтобы содержимое не выливалось из прибора, не превышайте рекомендованный объем воды

- (2) При закрывании емкости крышкой должен раздаваться щелчок. Это говорит о том, что крышка полностью закрыта.



- Не открывайте крышку во время приготовления, не накрывайте прибор полотенцем или иными предметами. Это может привести к деформации крышки и неисправностям в работе прибора.

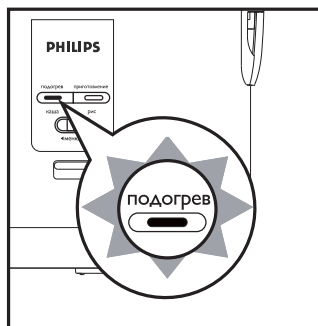
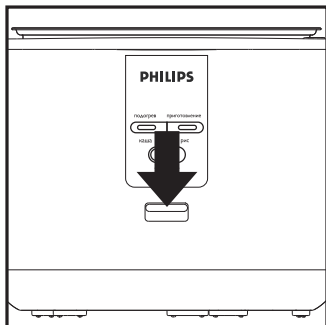
- (3) Включение устройства: Сначала подсоедините шнур питания к электрической мультиварке, затем вставьте вилку в розетку электросети и включите подачу питания.



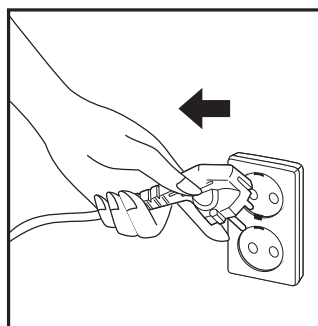
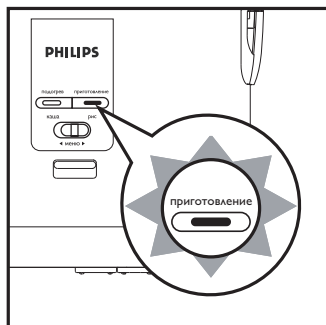
- Не включайте питание прибора до тех пор, пока он полностью не подготовлен к работе.

Содержимое начинает вариться.

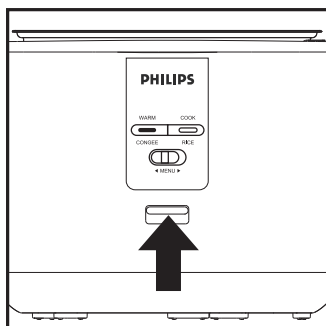
- (1) Нажмите кнопку управления, загорится индикатор приготовления.



- (3) Отсоедините мультиварку от электросети.



- (2) Когда блюдо готово индикатор приготовления погаснет и автоматически включится световой индикатор подогрева, указывающий что включена функция поддержания температуры.



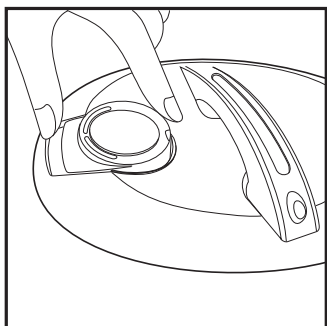
8 Обслуживание

Прежде чем приступить к очистке, отсоедините прибор от электросети и дайте ему остыть. Не используйте для очистки поверхности аммиацетат (уксусная эссенция), бензин, бытовые чистящие средства и жесткие щетки.

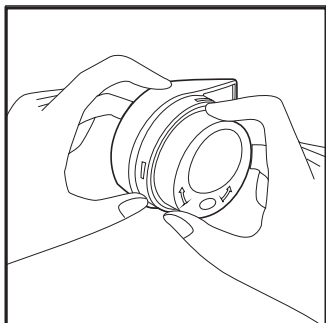


Очистка парового клапана

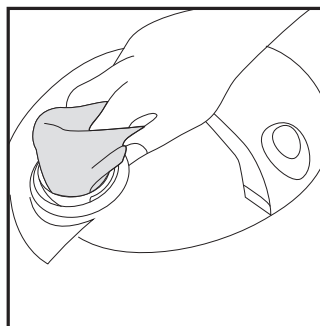
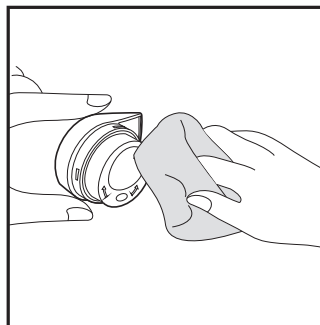
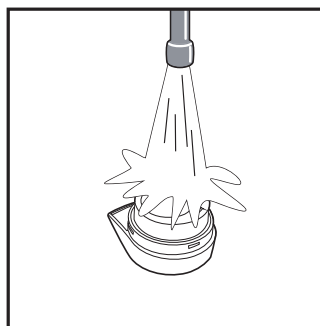
- (1) Снимите паровой клапан с крышки.



- (2) Поверните паровой клапан в открытое положение, чтобы снять.



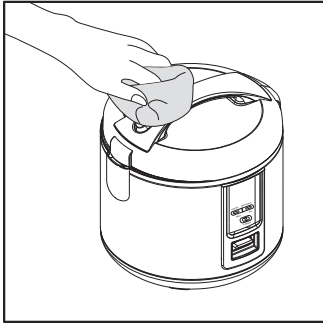
- (3) Сполосните водой и протрите влажной тканью.



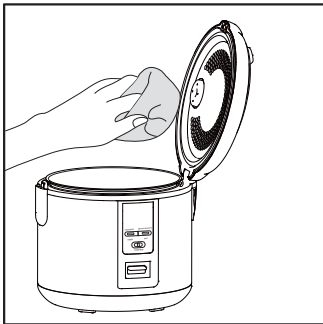
- Рекомендуется очищать паровой клапан после каждого использования, чтобы при следующем использовании клапан не засорился и не вызвал протекание.
- Для нормальной работы прибора очистите паровой клапан.

Очистка крышки

- (1) Используйте жидкое моющее средство для очистки поверхности крышки.



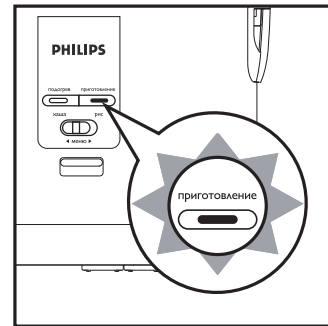
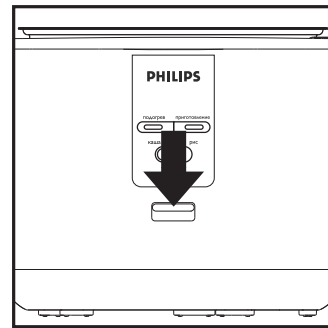
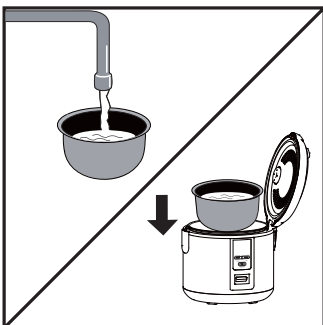
- (2) Если сразу не отмыть пятна на внутренней поверхности крышки должным образом, грязь пригорит и ее будет сложно удалить. Поэтому рекомендуется протирать крышку после каждого использования.



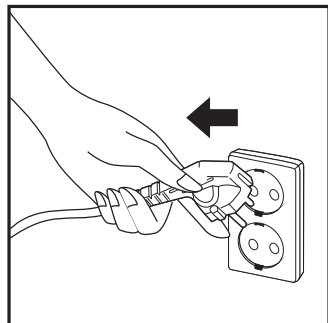
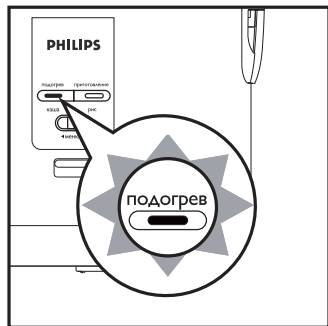
- Не вынимайте резиновое уплотнительное кольцо

Очистка внутренней емкости

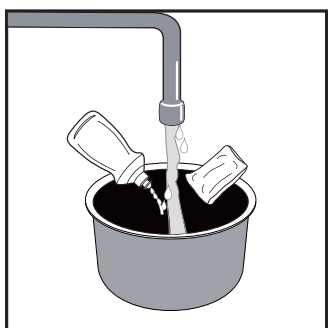
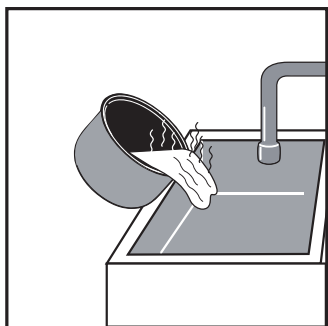
- (1) Влейте необходимый объем воды во внутреннюю емкость, вставьте емкость в мультиварку и нажмите кнопку управления. Загорится индикатор приготовления, и Мультиварка начнет работать.



- (2) Когда вода прокипит 5 минут выключите ручную и отключите прибор от электросети.



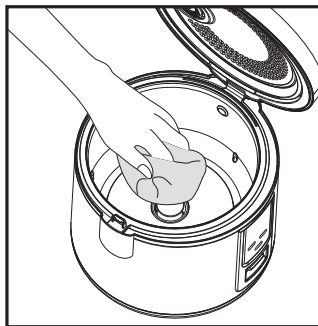
- (3) Когда мультиварка остынет, слейте воду из емкости и аккуратно протрите поверхности емкости губкой с жидким моющим средством, промойте водой и насухо протрите внешние поверхности емкости. Не используйте проволочные щетки и любые другие жесткие предметы для чистки, чтобы не повредить антипригарное покрытие.



- Краска на поверхности может изменить цвет и вид, могут появиться полосы, однако это не влияет на работу прибора.

Очистка датчика и нагревательной пластины

- Слегка протрите нагревательную пластину негрубой наждачной бумагой или сухой тканью, чтобы датчик в основании емкости не пригорал к нагревательной пластине, так как это может негативно сказаться на качестве приготовления.

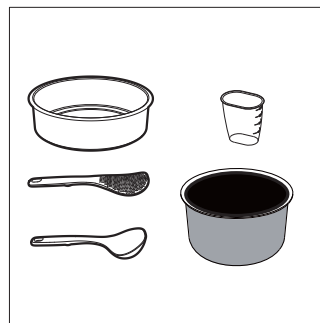


- Для удаления мелких частиц и грязи из зазоров используйте тонкую палочку.
- Поверхность нагревательной пластины и защитного контура может изменить цвет и вид, могут появиться полосы, однако это не влияет на работу прибора.

Очистка аксессуаров

Очищайте с помощью воды, жидкого моющего средства и губки.

- Стимер, ложка для риса, столовая ложка, мерная чашка, внутренняя емкость.



- После промывания водой протрите губкой.

9 Устранение неисправностей

В случае возникновения проблем при использовании мультиварки, прежде чем обращаться за помощью, ознакомьтесь с ниже информацией ниже. Если проблему устранить не удастся обратитесь в ближайший авторизованный сервисный центр Philips.

Серийный номер	Неисправности	Причина	Способы решения	
1	Световой индикатор не загорается	Электрическая нагревательная пластина не нагревается	Мультиварка не подключена к источнику питания	Убедитесь, что переключатель питания, предохранители, разъемы и кабель питания находятся в рабочем состоянии; проверьте правильность подключения вики
	Электрическая нагревательная пластина нагревается	1.Нарушен контакт светового индикатора 2.Световой индикатор поврежден	Обратитесь в ближайший авторизованный сервисный центр Philips для ремонта прибора	
2	Световой индикатор загорается	Электрическая нагревательная пластина не нагревается	1.Нарушены контакты внутреннего соединения 2.Нагревательный элемент сгорел	Обратитесь в ближайший авторизованный сервисный центр Philips для ремонта прибора
3	Использование других продуктов или слишком долгое время приготовления	1.Рис не успел свариться 2.Электрическая нагревательная пластина деформирована 3.Внутренняя емкость деформирована 4.Внутренняя емкость установлена неправильно, недостаточно плотно. 5.Грязь между внутренней емкостью и нагревательной пластиной	1.Готовьте рис по своему вкусу Незначительно деформированные части можно исправить при помощи негрубой наждачной бумаги. Сильно деформированное оборудование следует отправить в ближайший авторизованный сервисный центр Philips для замены. 2.Обратитесь в ближайший авторизованный сервисный центр Philips для замены емкости 3.Аккуратно поверните внутреннюю емкость, чтобы установить ее в правильное положение 4.Очистите негрубой наждачной бумагой	
4	Ингредиенты могут пригореть, или прибор не сможет поддерживать температуру автоматически.	1.Инструкции по использованию кнопки приготовления и рычага следует соблюдать неукоснительно. 2.Магнит не ограничивает температуру 3.Элемент поддержания температуры сгорел/плохой контакт	Обратитесь в ближайший авторизованный сервисный центр Philips для ремонта прибора	
5	Содержимое выходит за края емкости	1.Неправильно установлен паровой клапан 2.Паровой клапан деформирован или засорен 3.Термостат на крышке работает неправильно	1.Установите в соответствии с инструкциями руководства 2.Очистите или удалите грязь, где необходимо 3.Обратитесь в ближайший авторизованный сервисный центр Philips для ремонта прибора	

