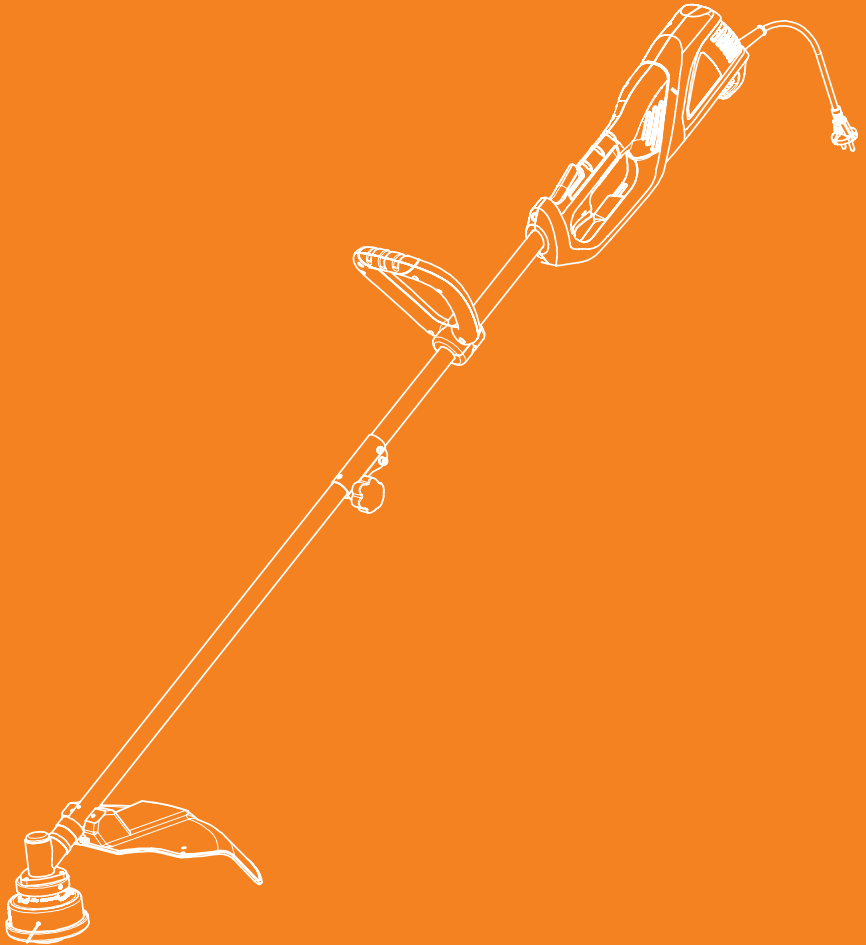




DAEWOO
POWER PRODUCTS



ЕЛЕКТРИЧНА КОСА

DATR 1200E | DATR 1250E | DABC 1400E | DABC 1500E

ЗМІСТ

Передмова	2
1. Описання виробу	2
2. Технічні характеристики	2
3. Комплектація	2
4. Загальний вигляд і складові частини	3
5. Інформація щодо безпеки	4
6. Збирання і підготовка до роботи	4
7. Робота з косою	10
8. Технічне обслуговування	12
9. Зберігання і транспортування	14
10. Гарантійне обслуговування	15
11. Усунення несправностей	16
12. Утилізація пристрою	16

Виробник залишає за собою право на внесення змін до конструкції, дизайну та комплектації виробів.
Зображення в інструкції можуть відрізнятися від реальних вузлів і надписів на виробі.

**Адреси сервісних центрів з обслуговування
техніки DAEWOO Ви можете знайти на сайті
WWW.DAEWOO-POWER.COM.UA**



087

Техніка Daewoo відповідає усім вимогам відповідно до Закону України «Про технічні регламенти та оцінку відповідності» і міжнародним стандартам у сфері технічного регулювання

ПЕРЕДМОВА

Дякуємо Вам за придбання електричної коси **DAEWOO**.

У цьому посібнику міститься описання техніки безпеки і процедур щодо обслуговування та використання пристрою, а також найсвіжіша інформація, доступна на момент друку. Хочемо попередити, що деякі зміни, внесені виробником, можуть бути не відображені в цьому посібнику. Зображення і малюнки можуть відрізнятись від реального виробу.

У разі виникнення проблем використовуйте контактну інформацію, розміщену в кінці посібника.

Перед початком роботи з пристроєм необхідно уважно прочитати посібник користувача. Це допоможе уникнути можливих травм і пошкодження обладнання.

1. ОПИСАННЯ ВИРОБУ

Електрична коса **DAEWOO** призначена для косіння трави, різання чагарнику і дрібної порослі на малих і середніх площах з нерівною поверхнею.

2. ТЕХНІЧНІ ХАРАКТЕРИСТИКИ

	DATR 1200E	DATR 1250E	DABC 1400E	DABC 1500E
Потужність, Вт	1200	1250	1400	1500
Напруга/частота струму, В/Гц	220/50	220/50	220/50	220/50
Тип двигуна	електричний	електричний	електричний	електричний
Виробник двигуна	DAEWOO	DAEWOO	DAEWOO	DAEWOO
Швидкість, об/хв	7500	8500	8000	8000
Ширина косіння (волосінь/ніж), мм	380	360	420/255	420/255
Ріжуча гарнітура	волосінь Ø 1,6 мм	волосінь Ø 1,6 мм	ніж 3Т Ø 255 мм, волосінь Ø 1,6 мм	ніж 3Т Ø 255 мм, волосінь Ø 1,6 мм
Рукоятка оператора	D-подібна	D-подібна	D-подібна	D-подібна
Роз'ємний вал	так	так	так	так
Антивібраційна система	так	так	так	так
Вага нетто, кг	3,9	3,9	4,7	4,7

3. КОМПЛЕКТАЦІЯ

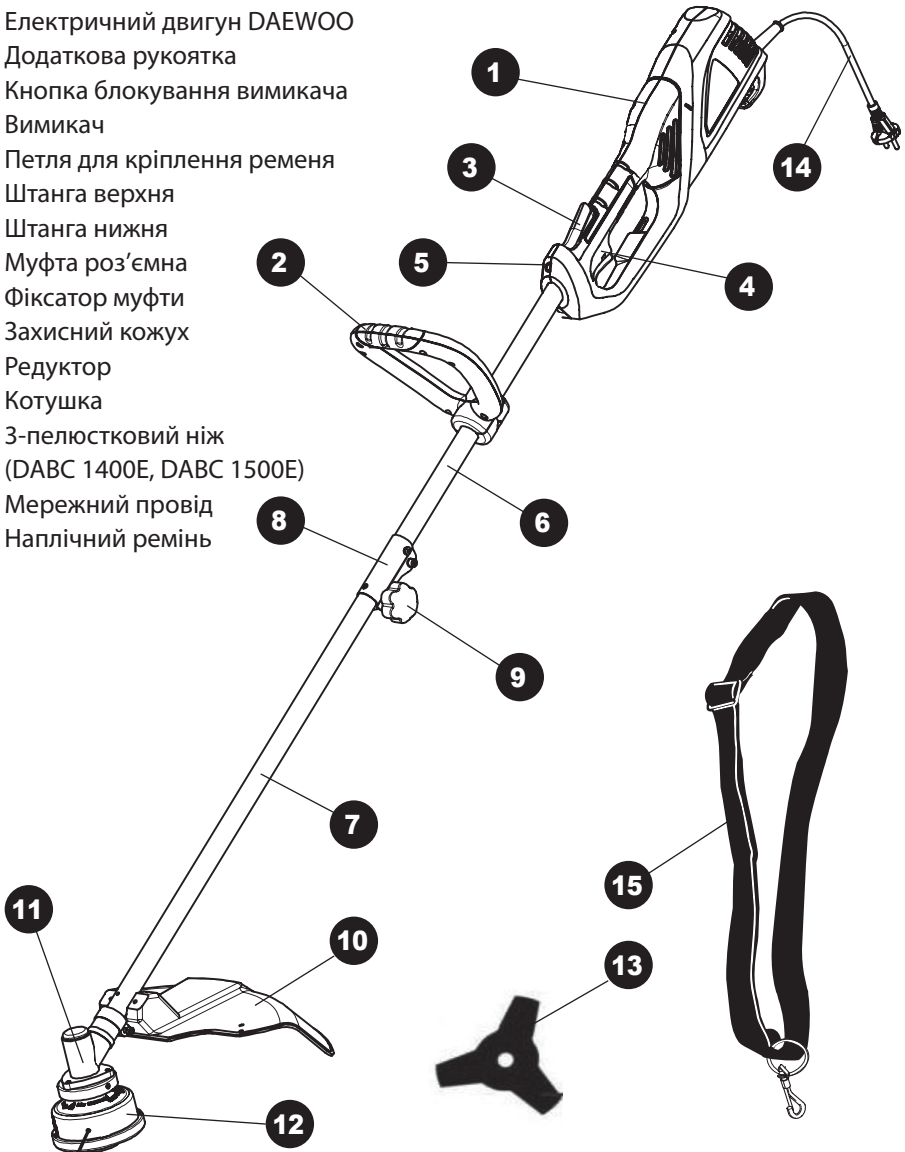
До комплекту поставки входять:

Коса	1 од.
Наплічний ремінь	1 од.
Котушка з волосінню	1 од.
Ріжучий ніж (DABC 1400E, DABC 1500E)	1 од.

Комплект ключів	1 од.
Посібник користувача	1 од.
Гарантійний талон	1 од.
Упаковка	1 од.

4. ЗАГАЛЬНИЙ ВИГЛЯД І СКЛАДОВІ ЧАСТИНИ

1. Електричний двигун DAEWOO
2. Додаткова рукоятка
3. Кнопка блокування вимикача
4. Вимикач
5. Петля для кріплення ремня
6. Штанга верхня
7. Штанга нижня
8. Муфта роз'ємна
9. Фіксатор муфти
10. Захисний кожух
11. Редуктор
12. Котушка
13. 3-пелюстковий ніж (DABC 1400E, DABC 1500E)
14. Мережний провід
15. Наплічний ремінь



5. ІНФОРМАЦІЯ ЩОДО БЕЗПЕКИ

Під час роботи з пристроєм необхідно обов'язково дотримуватися зазначених вимог із техніки безпеки:

- Перед першим застосуванням необхідно уважно прочитати інструкцію з експлуатації та зберігати її для подальшого використання.
- Перед введенням в експлуатацію користувач пристрою повинен ознайомитися з функціями і елементами керування косою.
- Оператор повинен знати, як можна негайно зупинити робочі вузли коси і двигун.
- Під час роботи коси необхідно завжди виконувати рекомендації цієї інструкції з експлуатації. Інакше виникає небезпека травматизму або пошкодження пристрою.
- Запускати косу дозволяється тільки перебуваючи в хорошому фізичному та психічному стані.

УВАГА!

Забороняється працювати з косою після прийому ліків, вживання алкогольних напоїв або наркотиків, які можуть мати негативний вплив на реакцію працюючого.

Небезпека травматизму!

- Працювати з косою дозволяється тільки користувачам, які прочитали інструкцію з експлуатації. В жодному разі не можна довіряти керуванням пристроєм дітям.
- Необхідно враховувати, що оператор або користувач несе відповідальність за нещасні випадки або загрозу життю інших персон та їхньому майну.
- Ніколи не користуйтеся косою під час перебування людей, дітей і тварин поряд із робочою зоною (на відстані менше 15 м).
- Коса **DAEWOO** задовольняє вимоги діючих європейських норм з правил техніки безпеки. З міркувань безпеки не робіть жодних змін у конструкції пристрою.

6. ЗБИРАННЯ І ПІДГОТОВКА ДО РОБОТИ

6.1. Підготовка до роботи

- Під час експлуатації пристрою завжди взувайте міцне взуття на нековзній підшві та одягайте довгі штани. Забороняється працювати з пристроєм без взуття або в сандалях.
- Використовуйте засоби захисту рук, органів слуху й очей.
- Ретельно перевірте зону використання коси і видаліть всі сторонні предмети.

- Уважно огляньте виріб щодо втрачених або ослаблених болтів.
- Переконайтеся, що головка коси або ніж для косіння встановлені правильно і надійно зафіксовані.
- Переконайтеся, що захисний кожух встановлений правильно і надійно закріплений.
- Завжди використовуйте наплічний ремінь. Налаштуйте його під свої розміри до запуску двигуна.

6.2. Запуск двигуна

Необхідно обов'язково переконатися в тому, що в робочій зоні розміром 15 м не перебувають сторонні особи, особливо діти. Слід також запобігти доступу тварин. Слідкуйте за тим, щоб жодні сторонні предмети не знаходилися в області розташування головки коси або ножа для косіння.

6.3. Дії при роботі косою

- Косити дозволяється тільки в денний час або при хорошому штучному освітленні.
- Не використовуйте косу під час дощів, ураганного вітру, а також інших природних катаклізмів, що являють загрозу Вашій безпеці.
- Забороняється працювати косою з несправним захистом або без встановлених запобіжних механізмів.
- Під час роботи не можна поспішати, потрібно спокійно, рівномірно рухатися.
- При роботі з косою необхідно триматися за рукоятку обома руками. Розставте ноги трохи далі, ніж ширина плечей, так, щоб Ваша вага рівномірно розподілилася на обидві ноги, і завжди під час роботи зберігайте рівновагу.
- Не піднімайте ріжучу частину коси вище пояса.
- Якщо під час роботи коса починає сильно вібрувати, то вам слід зупинити двигун і постаратися знайти причину. Не заводьте двигун, поки проблема не буде знайдена й усунена.
- Не торкайтеся рухомих і ріжучих частин коси, а також гарячих поверхонь.
- Уникайте надто тривалого керування косою, бо тривалий вплив вібрації на руки оператора може завдати шкоди.

УВАГА!

Будьте особливо обережні та уважно прочитайте інструкцію з експлуатації!

Значення символів



Увага! Під час роботи з пристроєм дотримуйтеся техніки безпеки



Увага! Уважно прочитайте посібник користувача перед експлуатацією



Дотримуйтеся безпечної дистанції в робочій зоні мінімум 15 м



Увага! Тримайте руки і ноги далі від ріжучих інструментів



При роботі надівайте навушники і захисні окуляри



Взувайте безпечне і нековзне взуття

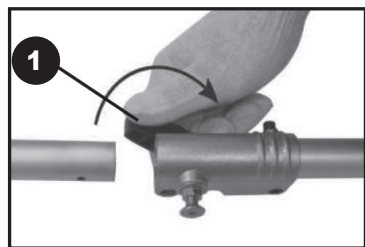


Надівайте захисні рукавички

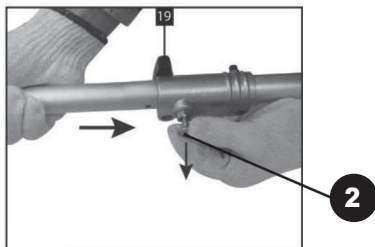


Одягайте щільний захисний одяг

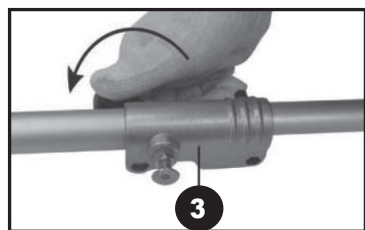
6.4. Збирання вала



1. Послабте гвинтовий затискач з'єднувальної муфти (1).

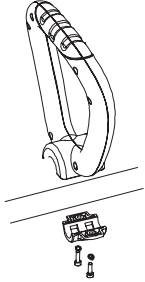


2. Витягніть фіксуючий шплінт (2) зі з'єднувальної муфти. Вставте нижню частину вала у з'єднувальну муфту (3), переконавшись, що фіксуючий шплінт встановився в отворі на нижньому валу.



3. Зафіксуйте нижній вал з'єднувальної муфти затягуванням гвинтового затискача (1).

6.5. Встановлення рукоятки керування



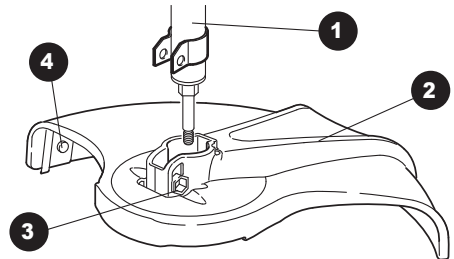
1. Відкрутіть гвинтові затискачі кріплення рукоятки.
2. Зніміть нижню частину кріплення рукоятки.
3. Встановіть нижню частину кріплення рукоятки на верхню частину штанги і закріпіть рукоятку за допомогою гвинтів.
4. Відрегулюйте рукоятку для зручного косіння та зафіксуйте гвинтові затискачі.

УВАГА!

Відповідно до вимог охорони праці та техніки безпеки на косі має бути змонтований захисний кожух, який входить до комплекту поставки.

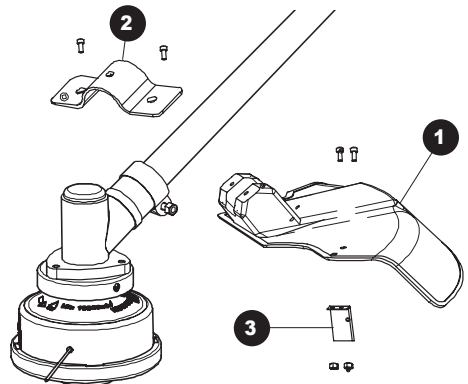
6.6. Встановлення захисного кожуха (DATR 1200E, DATR 1250E)

1. Встановіть на вал (1) захисний кожух (2).
2. Закріпіть його за допомогою болта і гайки (3).
3. Закріпіть спеціальний ніж для обрізання волосіні (4) на нижній частині кожуха.



6.7. Встановлення захисного кожуха (DABC 1400E, DABC 1500E)

1. Встановіть на вал захисний кожух (1).
2. Закріпіть його за допомогою спеціального кронштейна (2) і 2-х гвинтів.
3. Закріпіть спеціальний ніж для обрізання волосіні (3) в нижній частині кожуха за допомогою 2-х шурупів і гайок.



6.8. Встановлення ріжучого інструменту

Коси **DAEWOO** можуть експлуатуватися з різними ріжучими інструментами:

- 2-нитковою косильною головкою для скошування залишків трави біля стін, парканів, країв газонів, дерев, стовпів тощо;
- з 3-пелюстковим ножом для косіння бур'янів, високої трави і дрібної порослі.

6.9. Встановлення косильної головки

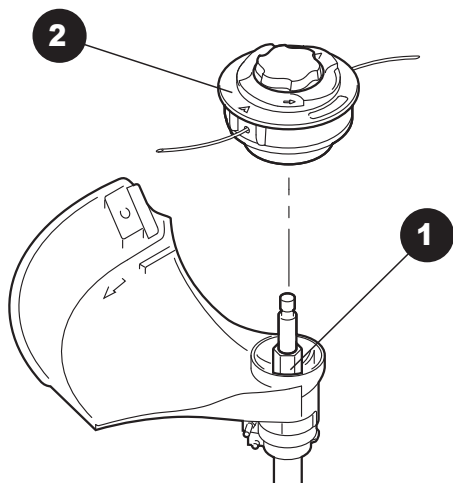
Для монтажу ріжучого інструмента покладіть моторну косу так, щоб вона стабільно лежала на рукоятці.

УВАГА!

**Косильна головка має зворотне різблення.
Для закручування необхідно закручувати її проти годинникової стрілки.**

DATR 1200E, DATR 1250E

1. Зафіксуйте вал ключем на 16 мм (1).
2. Закрутіть косильну головку за годинниковою стрілкою (2).



DABC 1400E, DABC 1500E

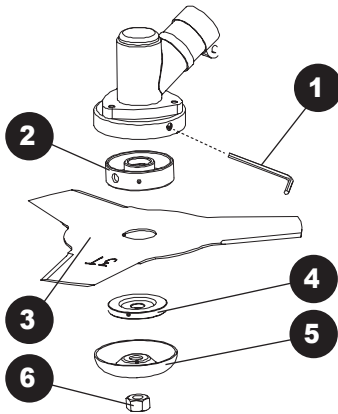
1. Вставте монтажний штифт (1) через приймальну шайбу у виїмку конічної передачі. Прокрутіть вал до потрапляння штифта в передачу. Приводний вал буде заблокований.
2. Встановіть чашку фланця (2) так, щоб її бічна крайка щільно прилягала до конічної передачі.
3. Закрутіть косильну головку (3) проти годинникової стрілки.



6.10. Встановлення 3-лопатевого ножа для косіння (DABC 1400E, DABC 1500E)

УВАГА!

Ніж має гострі краї. Під час встановлення та зняття ріжучого ножа використовуйте захисні рукавички.



1. Вставте монтажний штифт (1) через приймальну шайбу у виїмку конічної передачі. Прокрутіть вал до потрапляння штифта в передачу. Приводний вал буде заблоковано.
2. Встановіть чашку фланця (2).
3. Встановіть ніж для косіння (3).
4. Встановіть шайбу фланця (4) і захисний диск (5).
5. Сильно затягніть гайку (6) за допомогою ключа (лівобічне різьблення).

6.11. Кріплення плечового ремня

УВАГА!

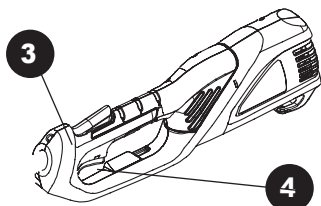
Під час експлуатації виробу завжди використовуйте плечовий ремінь. Завжди перевіряйте, щоб коса була надійно закріплена на плечовому реміні. В іншому випадку Ви не зможете повністю контролювати положення коси під час роботи, що може завдати серйозних пошкоджень Вам та оточуючим. Ніколи не використовуйте пошкоджений плечовий ремінь.



1. Надягніть плечовий ремінь.
2. Встановіть довжину плечового ремня так, щоб він знаходився на рівні стегна.
3. Закріпіть косу на утримувачі.
4. Почепіть плечовий ремінь, як показано на малюнку.

6.12. Ввімкнення електричної коси

1. Підготуйте косу до роботи.
2. Підключіть косу до електричної мережі 220 В.
3. Надіньте плечовий ремінь із закріпленою на ньому косою та відрегулюйте зручне положення для косіння.
4. Розблокуйте вимикач, натиснувши кнопку блокування (3).
5. Утримуючи кнопку блокування, натисніть курок вимикача (4).



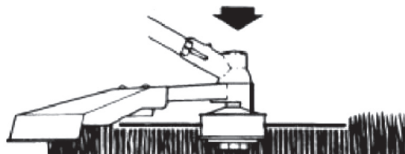
6. Увімкніть косу, не починаючи косіння і не торкаючись трави.
7. Дочекайтеся, коли котушка набере максимальні оберти, і починайте косіння.
8. Для відключення коси відпустіть курок вимикача (4), оберти двигуна зменшуватимуться.
9. Котушка обертатиметься ще кілька секунд, дочекайтеся її остаточної зупинки.
10. Від'єднайте косу від електричної мережі.

7. РОБОТА З КОСОЮ

7.1. Робота з використанням косильної головки

Нейлонова волосінь забезпечує чисте косіння трави, не завдаючи пошкоджень корі дерев і не створюючи сильних ударів, які зазвичай трапляються при зіткненні ножа або диска з твердими предметами.

1. Тримайте косу під час роботи таким чином, щоб косильна головка не торкала-ся землі.



2. Для косіння густої високої трави переміщайте ріжучу частину повільно і обережно.
3. Прийміть запобіжні заходи, щоб уникнути намотування на вал дротів, сухої довгої трави і бур'янів. Це може призвести до припинення обертання косильної головки і, як наслідок, викликати прослизання зчеплення. У разі регулярного повторення подібних випадків Ви пошкодите зчеплення коси.

Регулювання довжини волосіні

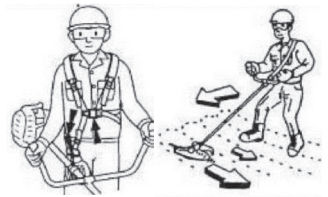
Ваша коса обладнана косильною головкою, яка дає змогу висувати волосінь без спеціальної зупинки мотора. Коли довжина волосіні стає недостатньою, злегка притисніть косильну головку до твердої ділянки землі, не зупиняючи при цьому мотор. За кожен такий прийом волосінь висувається орієнтовно на 25 мм.

7.2. Робота з використанням ножа для косіння

Перевірте, щоб болт, який фіксує ніж, був добре затягнутий і не був пошкоджений. Перевірте, щоб ніж вільно обертався і не мав при цьому сторонніх звуків.

Порядок косіння:

1. Спрямуйте косу справа наліво, при цьому з великим нахилом ліворуч (аналогічно ручній косі).
2. Намагайтеся працювати в одному ритмі. Стійте впевнено, розставивши ноги трохи ширше плечей.
3. Ніж може застрягти в бур'янах, якщо швидкість двигуна не достатньо велика та/або глибина скошування занадто велика. Підбирайте швидкість двигуна і глибину косіння залежно від обставин.



УВАГА!

Оберткові частини виробу, які погано закріплені, можуть нанести Вам ушкодження під час роботи. Переконайтеся, що ніж не має сильних відколів, тріщин та інших серйозних пошкоджень. У разі виявлення серйозних пошкоджень ніж необхідно обов'язково замінити на новий.

УВАГА!

Якщо трава чи бур'яни намоталися на ніж або косу почало потрушувати, то Вам необхідно вимкнути двигун, дочекатися повної зупинки обертання ріжучої частини і лише потім перевірити стан диска, видалити бур'яни і траву, які туди потрапили.

УВАГА!

Віддача під час косіння може спричинити серйозні травми. Уважно вивчіть цей розділ, щоб зрозуміти, що таке віддача під час косіння і як запобігти можливій віддачі.

Що спричиняє віддачу

Віддача відбувається, коли ніж, що обертається, стикається з перешкодою, яку не може скосити. Цей контакт зупиняє ніж на дуже короткий інтервал часу, а потім він знову починає обертатися або відскакує убік від цієї перешкоди. У такий момент Ви можете втратити контроль над керуванням косою, що може спричинити отримання серйозних травм для Вас або осіб, які перебувають на небезпечній відстані.

Як зменшити ризик отримання віддачі при косінні

- Намагайтеся вгадати можливу віддачу. Розуміючи, що після віддачі косу може відкинути вбік, для Вас це не буде несподіванкою.
- Косіть траву, бур'яни і молоді пагони чагарнику. В жодному разі не торкайтеся ножем до дерев, каміння, металу тощо.
- Завжди будьте готові до отримання віддачі при обробці поверхні зі щільною рослинністю, де Ви не можете бачити можливі перешкоди.
- Ніж завжди має бути заточеним. Тупий ніж підвищує шанси отримати віддачу.
- Не косіть занадто швидко.
- Косіть завжди справа наліво.
- Тримайте косу міцно і обома руками за спеціальні гумові ручки.
- Зберігайте завжди стійке положення, розставляючи ноги трохи ширше плечей.

УВАГА!

Завжди носіть спеціальні захисні окуляри. Ніколи не схилийтеся над ріжучою частиною виробу. Гілки, бур'яни можуть бути відкинуті з-під ріжучої частини прямо в очі й обличчя, що може Вас серйозно травмувати.

Під час роботи з косою завжди повинен бути встановлений захист ріжучої частини.

8. ТЕХНІЧНЕ ОБСЛУГОВУВАННЯ

УВАГА!

Щоб уникнути отримання будь-яких травм, всі операції з технічного обслуговування необхідно виконувати при зупиненому двигуні.

8.1. Ріжучий ніж

1. Ніж має бути гострим (заточеним). Після зношення одного боку слід перевернути ніж на інший, щоб працювали крайки іншого боку. Заточувати слід тільки скошені крайки ножів.

2. Важливо зберігати первинну форму профілю ножів, щоб уникнути появи тріщин і відколів.

УВАГА!

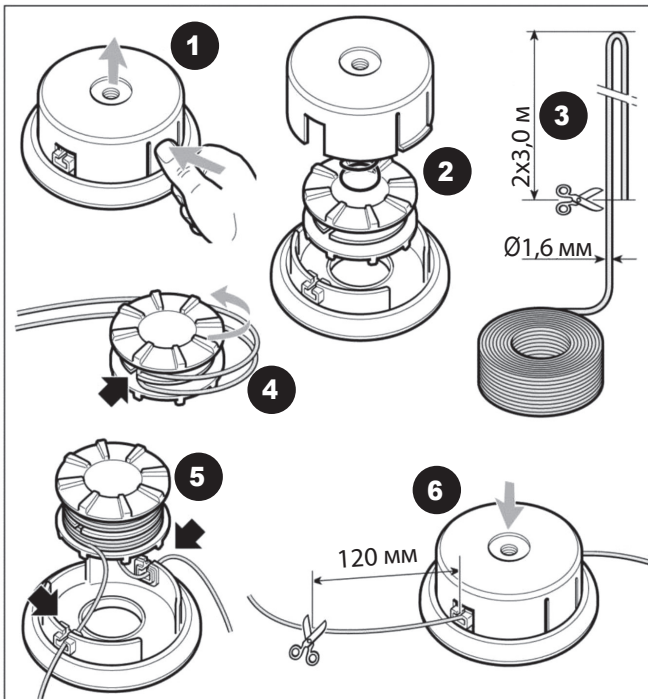
Якщо після заточування ріжучої частини з'являється ненормальна вібрація, це означає, що Вам слід звернутися до офіційного дилера або в авторизований сервісний центр.

8.2. Заміна волосіні на косильній головці

Для заміни необхідна волосінь діаметром і довжиною, що відповідають характеристикам коси.

УВАГА!

Забороняється використовувати металевий дріт.



1. Натисніть затискачі, розташовані з обох боків косильної головки, щоб зняти кришку (1).
2. Вийміть шпульку. Видаліть із неї залишок нейлонової волосіні (2).
3. Приготуйте до 6 м волосіні, складіть її вдвічі по довжині і заведіть середину волосіні в проріз шпульки (3).
4. Намотайте волосінь на шпульку в зазначеному на ній напрямку (4).
5. Встановіть шпульку на посадочне місце в основу. Протягніть кінці волосіні в два протилежні отвори (5).
6. Встановіть верхню кришку назад (6) до характерного клацання.
7. Залиште довжину волосіні з кожного боку 10-12 см.

Розклад технічного обслуговування

Графік техобслуговування	Види робіт	При кожному запуску*	Перший місяць або перші 20 годин	Кожні 50 годин або 1 раз на сезон	Кожні 100 годин або 1 раз на сезон
Електричний ланцюг	перевірка	●			
Колектор ротора	очищення				●
Щітки електродвигуна	перевірка/ заміна		●	●	
Ріжуче обладнання	перевірка/ заточування	●	●		
Вал	змащення			●	

* Виконується самостійно, відповідно до інструкції користувача.

9. ЗБЕРІГАННЯ І ТРАНСПОРТУВАННЯ

Зберігання

Зберігайте інструмент у сухому, чистому приміщенні. Очищайте після кожного використання пристрій, ріжучу гарнітуру, редуктор, захисний кожух від трави та бруду. Приміщення для зберігання має бути сухим і не запиленим. Крім того, пристрій слід зберігати в недоступному для дітей місці. Можливі несправності на пристрої слід усувати перед встановленням на зберігання, щоб він перебував завжди в стані готовності до експлуатації.

Транспортування

- Пристрій має транспортуватися в положенні, зазначеному на коробці.
- Під час вантажно-розвантажувальних робіт не можна піддавати пристрій ударним навантаженням.

- Пристрій має бути надійно закріпленим, щоб не допускати його переміщення всередині транспортного засобу.

Консервація

Якщо моторна коса не використовується довше 6 тижнів, необхідно підготувати її до тривалого зберігання.

Металевий ріжучий інструмент необхідно очистити і злегка змастити моторною оливою.

10. ГАРАНТІЙНЕ ОБСЛУГОВУВАННЯ

Пристрої **DAEWOO** проходять обов'язкову сертифікацію відповідно до Технічного регламенту про безпеку машин та устаткування. Використання, техобслуговування і зберігання пристрою **DAEWOO** мають здійснюватися точно, як описано в цій інструкції з експлуатації.

Термін служби виробу становить 5 років.

Після закінчення цього терміну виробник не несе відповідальності за безпечну роботу виробу, а також за заподіяння шкоди здоров'ю або майну.

Гарантійний термін ремонту: 1 рік основної гарантії + 2 роки додаткової гарантії, що надається при дотриманні умов реєстрації та своєчасному проходженні технічного обслуговування. Повні умови додаткової гарантії описані в Гарантійному талоні.

Виробник не несе відповідальності за всі пошкодження і збиток, що виникли через недотримання вказівок з техніки безпеки і технічного обслуговування.

Це, насамперед, поширюється на:

- використання виробу не за призначенням;
- використання не допущених виробником мастильних матеріалів, бензину і моторної оливи;
- технічні зміни виробу;
- непрямі збитки в результаті подальшого використання виробу з несправними деталями.

Всі роботи, наведені в розділі «Технічне обслуговування», мають проводитися регулярно. Якщо користувач не може виконувати ці роботи з техобслуговування сам, то слід звернутися до авторизованого сервісного центру для оформлення замовлення на виконання необхідних робіт. Список адрес Ви зможете знайти на нашому офіційному інтернет-сайті:

www.daewoo-power.com.ua

11. УСУНЕННЯ НЕСПРАВНОСТЕЙ

Проблеми із запуском

ПЕРЕВІРИТИ	МОЖЛИВІ ПРИЧИНИ	ДІЇ
Двигун не запускається	Немає напруги в електромережі.	Перевірити запобіжник.
	З'єднувальний кабель/вилка має дефект.	Перевірити (фахівець з електротехніки). Замінити.
Підвищена вібрація під час роботи	Ослаблені гвинти кріплення ножа.	Затягнути гвинти ножа.
	Кріплення двигуна ослаблене.	Затягнути гвинти кріплення двигуна.
	Ніж внаслідок неправильного заточення або тріщин має дисбаланс.	Ніж заточити (збалансувати) або замінити.
Нечисте скошування, луг стає жовтим	Ніж коси затуплений або зношений.	Ніж заточити або замінити.
Утруднений запуск або потужність двигуна знижується	Косіння надто високої або надто вологої трави.	Висоту скошування привести у відповідність до умов косіння.
	Корпус коси забитий травою.	Очистити корпус коси (перед очищенням витягнути мережну вилку).

12. УТИЛІЗАЦІЯ ПРИСТРОЮ

- Пристрій, інструкцію з експлуатації та всі комплектуючі деталі слід зберігати протягом усього терміну експлуатації. Має бути забезпечений вільний доступ до всіх деталей і всієї необхідної інформації для всіх користувачів пристрою.
- Цей пристрій і комплектуючі вузли виготовлені з безпечних для навколишнього середовища та здоров'я людини матеріалів і речовин.
- Утім, для запобігання негативного впливу на навколишнє середовище після завершення використання пристрою або терміну його служби чи в разі непридатності для подальшої експлуатації пристрій належить здати в приймальні пункти по переробці металобрухту і пластмас.
- Утилізація пристрою і комплектуючих вузлів полягає в їхньому повному розбиранні та подальшому сортуванні за видами матеріалів і речовин для подальшої переплавляння або використання для вторинної переробки.
- Після закінчення терміну служби пристрій має бути утилізований відповідно до норм, правил і способів, що діють в місці утилізації побутових приладів.
- Утилізація пристрою повинна бути проведена без заподіяння екологічної шкоди навколишньому середовищу.
- Технічні рідини (паливо, олива) необхідно утилізувати окремо, відповідно до норм утилізації відпрацьованих нафтопродуктів, що діють у місці утилізації.
- Не виливайте відпрацьовану оливу в каналізацію або на землю. Вона має зливатися в спеціальні ємності та відправлятися в пункти збирання і переробки відпрацьованих олив.

乌克兰



WWW.DAEWOO-POWER.COM.UA

Manufactured under license of Daewoo International Corporation, Korea