

Инструкция пользователя электровелосипеда ANCHEER C0626



Инструкция пользователя электровелосипеда

1. Инструкция по безопасности

1. Спасибо за выбор нашего электровелосипеда.
2. Из соображений безопасности очень важно, чтобы вы прочитали данное РУКОВОДСТВО ПОЛЬЗОВАТЕЛЯ ПЕРЕД тем, как вы будете управлять велосипедом. Неправильное управление может привести к поломке или ухудшить его ходовые качества, а также создать угрозу для вашего здоровья и безопасности.
3. Для управления и обслуживания велосипеда, пожалуйста, обратитесь к руководству пользователя, которое является неотъемлемой частью этого руководства пользователя электронного велосипеда!
4. Ни в коем случае не разбирайте, не заменяйте, не модифицируйте ни один из компонентов электровелосипеда!
5. Перед поездкой убедитесь, что все детали велосипеда закреплены, болты затянуты. Особое внимание обратите на болты колес, центральный болт рулевой колонки, крепление подседельного штыря.
6. Перед каждой поездкой проверяйте давление колес. Давление должно составлять от 3,5 до 5 BAR. Низкое давление может привести к преждевременному износу камеры колеса, а также повышает риск повреждения камеры и покрышки.
7. Перед поездкой убедитесь, что тормозные колодки не изношены и не требуют замены.
Ресурс тормозных колодок зависит от частоты и интенсивности торможения. Как правило на электровелосипеде требуется значительно более частая замена тормозных колодок нежели на обычном велосипеде, так как средняя скорость движения и интенсивность торможения значительно выше, чем у обычных велосипедов.
8. Не допускайте попадание воды на зарядное устройство и зарядный штекер аккумулятора.
9. Зарядное устройство следует чистить только сухой тканью. Никогда не используйте влажную ткань, масло или любую другую жидкость

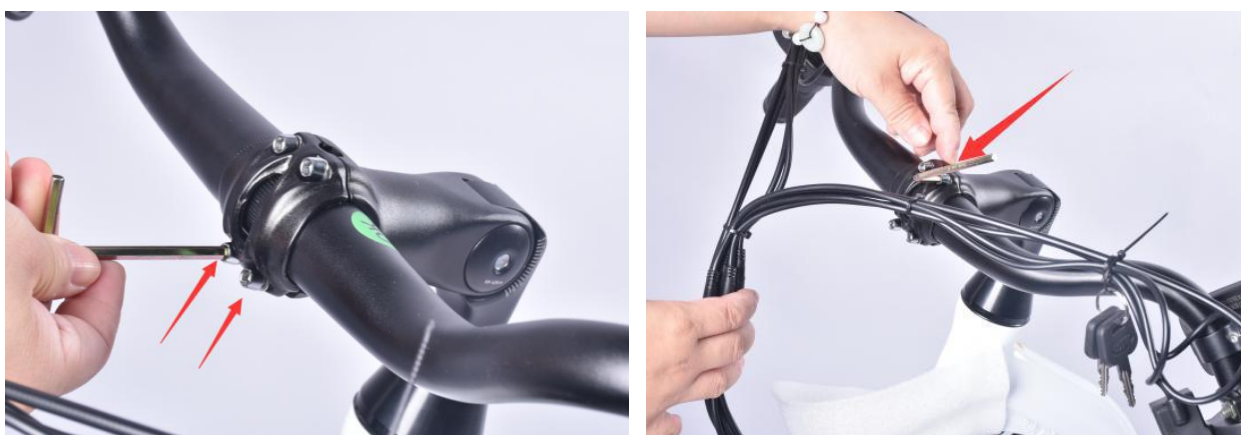
2. Инструкция по сборке

1. Сборка руля

1.1 Вставьте шток в головную трубу, затем установите шток в положение прямой головы и закрутите винт. Затяните шток, как показано на рисунке.



1.2 Ослабьте винт на рукоятке и отрегулируйте угол наклона руля, затем закрутите винт. Затяните шток, как показано на рисунке.



2. Установка переднего крыла

2.1 Найдите переднее крыло, ослабьте винты на передней вилке, установите и закрепите крыло. См. рисунок ниже.

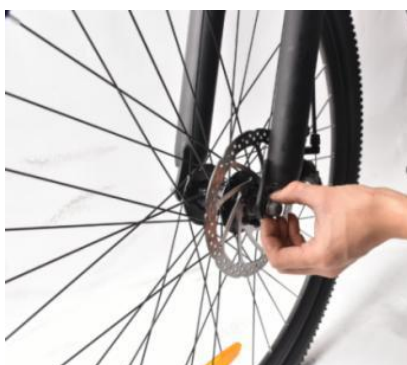


3. Соберите переднее колесо.

3.1 Используя инструмент для ослабления фиксирующего стержня передней вилки (этот аксессуар завернут, чтобы предотвращения деформации и фиксации передней вилки при транспортировке) просто примите товар и выбросьте его.

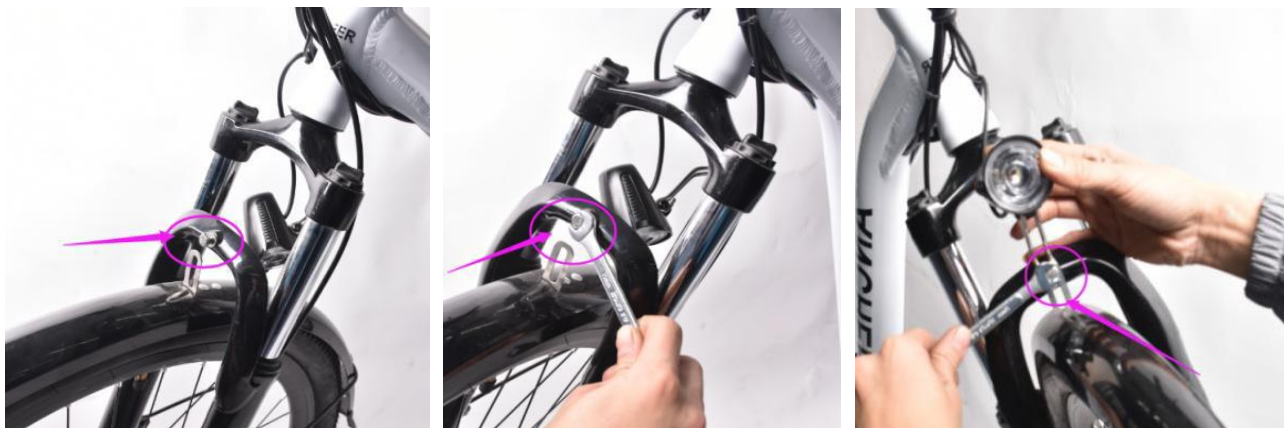


3.2 Снимите гайку и защитную шайбу с колеса, убедитесь, что переднее колесо находится на одной линии с задним колесом, затем вставьте переднюю вилку в ступицу с каждой стороны, затем выньте быстросъемный стержень и открутите его. Вставьте шпаклю и затяните ее. (Быстросъемный зажим находится на том же конце, что и тормоз)).



4. Установите фару

4.1 Установите инструмент для установки фары на кронштейн передней вилки, как показано на рисунке.



5. Установка педали

5.1 Существует правая педаль с маркировкой "R" и левая педаль с маркировкой "L".



5.2 Закрутите по часовой стрелке педаль с маркировкой "R" на правой рукоятке. Против часовой стрелки закрутите педаль с маркировкой "L" на правый кривошип. Убедитесь, что резьба каждой педали полностью вставлена в шатун. Убедитесь, что педаль полностью затянута с помощью гаечного ключа.



☛ **Внимание**

При установке обязательно определите букву R/L на болте педали

6. Установка седла

6.1 Вставьте подседельный штырь в отверстие подседельного штыря рамы, отрегулируйте его положение и отрегулируйте высоту в соответствии с вашими привычками езды.



6.2 Затяните сиденье с помощью зажима.



7. Отрегулируйте угол наклона тормозной тяги, счетчика, тяги переключения передач, дроссельной заслонки и клаксона на рукоятке руля, а затем затяните все это с помощью соответствующих инструментов.

8. Сборка заднего багажника

8.1 Выньте блок управления, как показано на фото. Выкрутите 4 винта из рамы (как показано на фото), направьте держатель в отверстие для винта, затем затяните его.





8.2 Выкрутите винт из нижней части контроллера.



8.3 Вставьте коробку контроллера в направляющую.



8.4 Затяните 2 винта на дне контроллера.



9. Установите батарею

9.1 Откройте упаковочную коробку с батареей

9.2 Вставьте его в стойку, пока он не будет плотно соединен с гнездами контроллера за подседельным штырем, затем вставьте ключ и заблокируйте аккумулятор.

(Выключатель аккумулятора - это красная кнопка . Пожалуйста, включите выключатель батареи перед включением пульта управления.)





3. Органы управления

а. Индикаторы и клавиши

Уровень помощи электродвигателя: Низкий /Средний/ Высокий



б. Управление

Переключение режимов



Чтобы включить/выключить систему, удерживайте кнопку MODE в течение 2 секунд.

Значением по умолчанию является уровень «низкий».

Нажмите “+” для переключения на уровень “средний”.

Нажмите “+” снова для уровня “высокий”. Это самый высокий уровень помощи.

Полностью электрический режим:
Нажимайте “-” пока все три индикатора “низкий”, “средний”, “высокий” не погаснут.

с. Предостережение

- Передвигайтесь аккуратно.
- Не модифицируйте систему управления, чтобы избежать выхода системы из строя.
- Сбросьте установки в случае возникновения кода ошибки.

4. Обслуживание

1. О зарядном устройстве

1) При зарядке используйте специальное зарядное устройство, поставляемое заводом-изготовителем. Не заряжать в жилых зданиях и не размещать в местах присутствия детей.

1.1. Электровелосипед комплектуется зарядным устройством специально предназначенным для зарядки аккумулятора моделей : FY-4202000. Входное напряжение 100-220V 50/60Hz выходное напряжение зарядного устройства 42V. Запрещено использовать данное зарядное устройство для зарядки других электроприборов.

2) Аккуратно подключите разъем зарядного устройства к велосипеду или аккумулятору и затем включите в электросеть. Нельзя заряжать во влажном помещении. Не допускайте попадание воды на разъемы.

3) Не допускается использование в нестабильных погодных условиях, при наличии масляных паров, запыленных и влажных помещениях, под воздействием прямых солнечных лучей. Не подключайте электроприборы при молнии, поддерживайте хорошие условия вентиляции.

4) При использовании и хранении зарядного устройства избегайте попадания жидкости, металлических или других предметов внутрь зарядного устройства, чтобы избежать внутреннего короткого замыкания зарядного устройства или удара электрическим током.

5) Внутри зарядного устройства высокое напряжение. Пожалуйста, не открывайте его, не меняйте вилку и провод зарядного устройства самостоятельно.

6) Не рекомендуется перевозить зарядное устройство. Если его необходимо перевезти, постарайтесь разметить его так, чтобы избегать тряски и сильных ударов.

ПРОЦЕСС ЗАРЯДКИ АККУМУЛЯТОРА

А. При зарядке сначала разместите зарядное устройство в проветриваемом месте, затем вставьте разъем зарядного устройства в зарядное отверстие велосипеда, а затем подключите зарядное устройство к электросети.

В. Красный индикатор означает процесс зарядки, зеленый индикатор означает, что аккумулятор заряжен. Для полного заряда аккумулятора время зарядки составляет около 4х часов. Время заряда аккумулятора не должно превышать 6 часов (время подключения зарядного устройства к сети и аккумулятору).

С. По окончании процесса зарядки сетевой штекер зарядного устройства должен быть отключен, а затем должен быть отключен штекер от велосипеда. Запрещается подключать зарядное устройство к электрической сети в течение длительного времени без зарядки. Если вы почувствуете запах горелого в процессе зарядки или обнаружите, что температура аккумулятора или зарядного устройства слишком высоки, немедленно прекратите зарядку и отправьте устройства в отдел технического обслуживания для ремонта.

2. Об аккумуляторе (запрещено разбирать вне пределов мастерских)

- 1)** Заряжать допускается только в пределах 0 -45 °С. Использовать аккумулятор можно в пределах -20 - 60 °С. Хранить аккумулятор в сухом месте, вне кислотной или щелочной среды, избегать попадания воды, вдали от источников тепла. Категорически запрещается менять положительные и отрицательные электроды аккумулятора. Категорически запрещается уничтожать, разбирать или замыкать контакты аккумулятора. При зарядке используйте оригинальное специальное зарядное устройство, зарядка не должна быть более 6 часов, ток зарядки не более 2А. При длительном хранении держите аккумулятор в прохладном и сухом месте и заряжайте ее пять часов в 1-1,5 месяца. При зарядке аккумулятора следовать данной инструкции. В противном случае пользователь несет полную ответственность за возможные последствия.
- 2)** При покупке нового электровелосипеда, убедитесь в уровне заряда аккумулятора. Если уровень недостаточный, произведите полную зарядку.
- 3)** Пользователь должен строго следовать данной инструкции, в противном случае неправильная процедура заряда может привести к выходу аккумулятора из строя или даже его воспламенению. Обратите внимание на тип аккумулятора и соответствующее напряжение и ток, которое должно выдавать зарядное устройство. Процедура заряда должна проводиться в проветриваемом помещении. Строго запрещено заряжать в жилых помещениях, в ограниченном пространстве или в жаркую погоду.
- 4)** Аккумуляторы не следует хранить или использовать при высокой температуре более 60 °С или на солнце. Если вы не планируете пользоваться аккумулятором длительное время, зарядите его хотя бы наполовину за раз.
- 5)** Обратите внимание на наличие влаги и воды, не допускайте попадания воды в аккумулятор.

3. Об электродвигателе

Следует обратить внимание на защиту выходного отверстия двигателя, во избежание короткого замыкания от изношенного провода двигателя и возгорания двигателя. Также следует обратить внимание на то, что при движении двигатель не должен погружаться в воду во избежание выхода из строя.

4. О контроллере

Следует обратить внимание на защиту оголенных проводов транспортного средства, чтобы избежать выгорания из-за короткого замыкания контроллера и не допускать контактов контроллера с водой.

Внимание

1. Перед поездкой вы должны надеть шлемы, перчатки, наколенники и налокотники.
2. Лучше всего ехать на средней скорости. Не крутите педали при замедлении.
3. Не разрешается кататься по автомагистралям, пешеходным переходам и крутым склонам (градиент подъема должен быть менее 20 градусов).
4. Не допускается превышение максимального веса тела (максимальная нагрузка 100 кг).
5. Не допускается использование в очень жарких и холодных условиях. Не подходит для езды по ухабистой мокрой дороге.

6. Строго запрещать использование детей в возрасте до 16 лет. Незаконное использование может привести к опасным последствиям. Компания не несет никакой ответственности за ущерб здоровью, причиненный по вине пользователя, в случае неправильного использования транспортного средства.

Декларация об ответственности

Компания имеет право вносить изменения в функционал продукта, технические характеристики или соответствующую информацию, указанную в руководстве и оставляет за собой право окончательного толкования.