

# ИНСТРУКЦИЯ ВРЕЗНОЙ ЗАМКА D5

STANDARD  
EURO

РУССКИЙ

WWW.HOPA-M.RU

## ИНСТРУКЦИЯ ПО МОНТАЖУ ВРЕЗНОГО ЗАМКА D5

### ЦЕЛЬ ИСПОЛЬЗОВАНИЯ

Врезной замок «НОРА-М» предназначен для установки на внутренние двери жилых помещений.

### 1. КОМПЛЕКТНОСТЬ

1. Дверная защелка .....	1 шт.
2. Ответная планка .....	1 шт.
3. Фиксатор .....	2 шт.
4. Внутренняя пластиковая накладка .....	1 шт.
5. Винт .....	2 шт.
6. Шуруп .....	4 шт.
7. Инструкция .....	1 шт.

### Внимание:

Покрытие врезных замков имеет защитный слой. Использование растворителей, абразивных веществ, средств для чистки и полировки могут повредить этот слой и привести к потере блеска.

D5

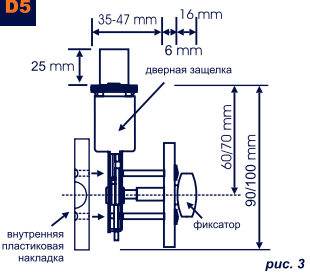


рис. 3

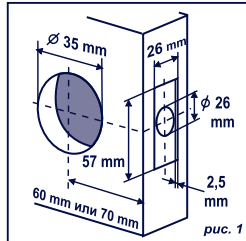


рис. 1

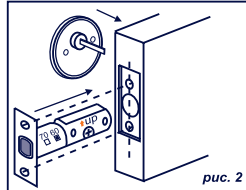


рис. 2

### 2. ОСНОВНЫЕ ТЕХНИЧЕСКИЕ ДАННЫЕ

Длина защелки .....	90/100 мм
Расстояние от края двери до центра фиксатора .....	60/70 мм
Толщина двери .....	35-47 мм

**Ригель защелки изготовлен из сплава цинка, алюминия и меди.**

### 3. ПОРЯДОК МОНТАЖА

#### 3.1. Разметка двери и высверливание отверстий.

Выберите место на двери, на уровне которого Вы собираетесь установить замок. Сверьте размеры изделия с рис. 3. Разметьте отверстия согласно рис. 1. Высверлите отверстие в торце двери диаметром 26 мм и глубиной 90/100 мм. В зависимости от длины дверной защелки 60/70 мм. Высверлите в двери второе отверстие диаметром 35 мм.

**Внимание!** Отверстие 35 мм для врезного замка не должно быть сквозное.

#### 3.2. Установка дверной защелки.

Дверную защелку вставьте в отверстие диаметром 26 мм, обведите края планки карандашом и вытащите. Затем следует выбрать стамеской прямоугольник по обведенной части планки, чтобы ее чуть углубить. Планка дверной защелки должна находиться на одном уровне с дверным краем. Приложите внутреннюю пластиковую накладку к дверной защелке так, как показано на рис. 3. Поместите дверную защелку в месте с внутренней пластиковой накладкой в отверстие диаметром 26 мм. Прикрутите двумя шурупами планку дверной защелки к торцу двери.

#### 3.3. Сборка врезного замка.

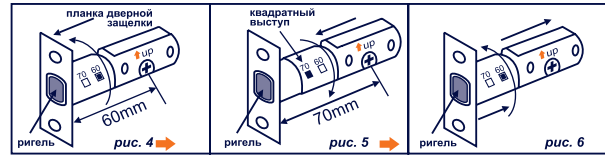
Приложите фиксатор к просверленному отверстию диаметром 35 мм, при этом поворотная планка, выходящая из накладки фиксатора, должна пройти через отверстие в дверной защелке рис. 2. С помощью двух винтов скрепите фиксатор с внутренней пластиковой накладкой.

#### 3.4. Установка ответной планки.

Пометьте ригель дверной защелки мелом. Слегка прикройте дверь до упора, на дверном коробе останется отметка, на уровне которой и следует просверлить отверстие диаметром 24 мм и глубиной не менее 25 мм отступив от края короба. Установите ответную планку посередине этого отверстия и очертите внешне края карандашом. Далее следует выбрать прямоугольник под ответную планку так, чтобы ответная планка находилась на одном уровне с плоскостью дверного короба. Вставьте ответную планку и прикрутите двумя шурупами.

### 4. ДЛЯ УВЕЛИЧЕНИЯ ДЛИНЫ ДВЕРНОЙ ЗАЩЕЛКИ С 60 ММ ДО 70 ММ НЕОБХОДИМО:

1. Взять планку дверной защелки ригелем к себе и повернуть корпус на 45 градусов против часовой стрелки до упора рис. 4;
2. потянуть планку на себя и повернуть обратно на 45 градусов по часовой стрелке (квадратный выступ должен совпасть с квадратным отверстием с отметкой 70 рис. 5);
3. Для уменьшения длины дверной защелки, проделайте те же действия в обратном порядке рис. 6. **ВНИМАНИЕ!** Ригель всегда должен быть утоплен!



### ВНИМАНИЕ!

**ЗАВОД-ИЗГОТОВИТЕЛЬ ОСТАВЛЯЕТ ЗА СОБОЙ ПРАВО ВНОСИТЬ ИЗМЕНЕНИЯ В КОНСТРУКЦИЮ ВРЕЗНОГО ЗАМКА БЕЗ УВЕДОМЛЕНИЯ ПОТРЕБИТЕЛЯ.**

### ГАРАНТИЯ

1. Производитель гарантирует безотказную работу изделия «НОРА-М» в течение 5 лет со дня продажи при строгом соблюдении потребителем правил по транспортировке, хранению, установке и эксплуатации;
2. При обнаружении дефектов производственного характера изделие вместе с настоящим руководством возможно вернуть в магазин по месту покупки для обмена, при условии предъявления кассового чека продавца. Замена изделия «НОРА-М» может быть произведена только при условии его полной комплектности и сохранности товарного вида изделия, а также при наличии товарной упаковки;
3. Изделие не подлежит гарантийному обслуживанию если неисправность (повреждение) возникла в результате не соблюдения правил установки и эксплуатации, небрежного обращения потребителя с изделием, а также воздействия на изделие с целью изменения базовых характеристик (вскрытие, деформация, рассверливание, сварка или другие виды воздействия в результате чего, изделие потеряло товарный вид и произошла поломка изделия);
4. Запрещено подвергать изделие воздействию влаги;
5. Без штампа печати продавца и даты продажи, гарантия не действительна;
6. Гарантийные обязательства изготовителя обеспечиваются в соответствии с Законом РФ «О защите прав потребителя».

### ПРАВИЛА

**Транспортировки:** Транспортировка изделий должна осуществляться исключительно в товарной упаковке, при строгом соблюдении правил указанных на товарной упаковке.

**Хранения:** До момента купли-продажи или установки, изделие должно храниться в товарной упаковке, в сухом месте.

**Установки:** Производить установку изделия следует согласно приложенной инструкции.

**Эксплуатации:** Протирать изделие сухой тряпкой 1 раз в месяц.

### СВИДЕТЕЛЬСТВО О ПРОДАЖЕ:

Продано \_\_\_\_\_

штамп магазина	штамп продавца	дата продажи
-------------------	-------------------	-----------------

**Без штампа магазина недействительно!**