

Always there to help you

Register your product and get support at
www.philips.com/welcome

GC3800 series



User manual

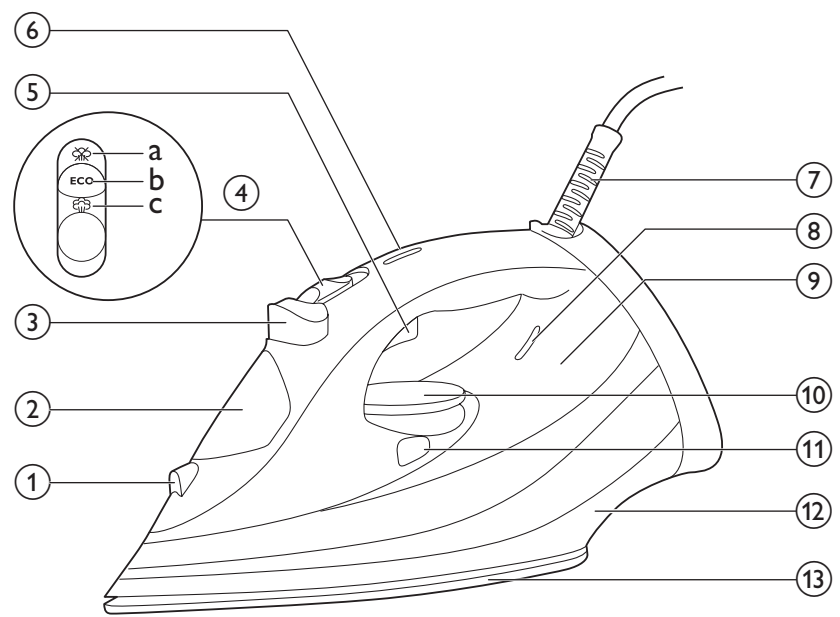


Specifications are subject to change without notice
© 2014 Koninklijke Philips N.V.
All rights reserved.

4239 000 90944



1



Введение

Поздравляем с покупкой и приветствуем в клубе Philips!
Чтобы воспользоваться всеми преимуществами поддержки Philips, зарегистрируйте продукт на веб-сайте www.philips.com/welcome.

Описание изделия (рис. 1)

- 1 Разбрызгиватель
- 2 Дверца наливного отверстия
- 3 Кнопка разбрызгивателя
- 4 Переключатель режимов подачи пара
 - a. Глажение без пара
 - b. Экорезжим
 - c. Функция автоматической подачи пара
- 5 Кнопка парового удара
- 6 Индикатор автовыключения (только некоторые модели)
- 7 Сетевой шнур
- 8 Индикатор нагрева
- 9 Резервуар для воды
- 10 Дисковый регулятор нагрева с автоматической регулировкой подачи пара
- 11 Кнопка очистки от накипи
- 12 Табличка
- 13 Подошва

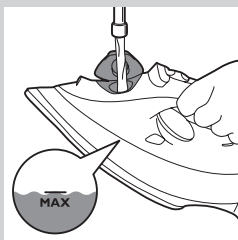
Важно

Перед использованием прибора внимательно ознакомьтесь с буклетом с важной информацией и данным руководством пользователя. Сохраните эти документы для дальнейшего использования в качестве справочного материала.

Использование прибора

Заполнение резервуара для воды

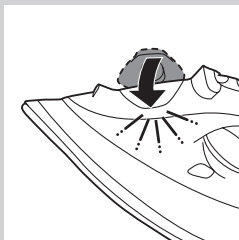
Примечание. Прибор подходит для использования с водопроводной водой. Если вода в вашем регионе очень жесткая, в приборе может быстро образовываться накипь. Поэтому для продления срока службы прибора рекомендуется использовать дистиллированную или деминерализованную воду.



- 1** Откройте дверцу наливного отверстия.
- 2** Наклоните утюг назад и наполните резервуар водопроводной водой до отметки максимального уровня.

Примечание. Не заполняйте резервуар для воды выше отметки максимального уровня (MAX).

Не добавляйте в резервуар для воды духи, уксус, крахмал, химические средства для удаления накипи, добавки для глажения или другие химические средства.



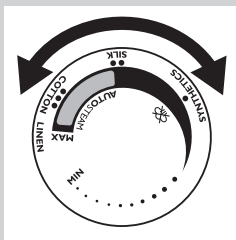
- 3** Закройте дверцу наливного отверстия (должен прозвучать щелчок).

Выбор температурного режима и режима подачи пара

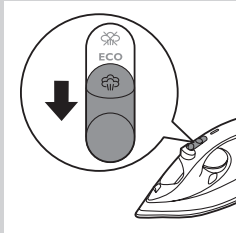
Таблица 1.

Предупреждение. Не используйте функцию парового удара или глажение с паром при низкой температуре (см. таблицу ниже). В противном случае из утюга может начать вытекать горячая вода.

| Тип ткани | Настройка температуры | Автоматическая регулировка подачи пара | "Паровой удар" |
|--|-----------------------|--|----------------|
| Лен | MAX | Автоматическая | Да |
| Хлопок | ●●● | настройка оптимального уровня | Да |
| Шерсть | ●● | | нет |
| Шелк | ●● | | нет |
| Синтетические ткани (например, акрил, нейлон, полиамид, полиэстер) | ● | Нет пара | нет |

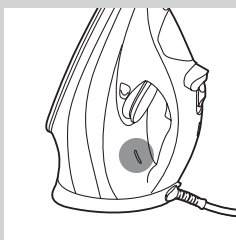


- 1** Чтобы выбрать настройку, подходящую для конкретного типа ткани, ознакомьтесь с таблицей 1.



- 2** С помощью переключателя режимов подачи пара выберите режим автоматической подачи пара.

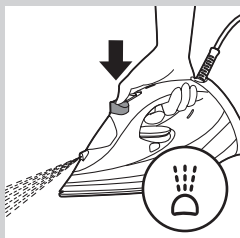
Этот утюг оснащен функцией автоматической регулировки подачи пара. Количество пара настраивается автоматически в зависимости от выбранного температурного режима.



- 3** Поставьте утюг вертикально и подключите к сети. Загорится индикатор нагрева. Это значит, что утюг нагревается.
- 4** Если индикатор нагрева погас, значит, утюг нагрелся до заданной температуры, можно начинать глажение.

Особенности

Функция увлажнения ткани



- Несколько раз нажмите кнопку разбрызгивателя для увлажнения ткани перед глажением. Это поможет разгладить глубокие складки.

Функция "Паровой удар"



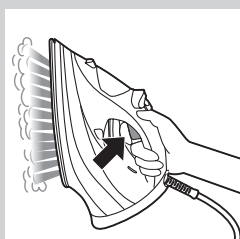
- Для удаления глубоких складок с помощью мощного выброса пара нажмите и отпустите кнопку парового удара.

Глажение с усиленной подачей пара



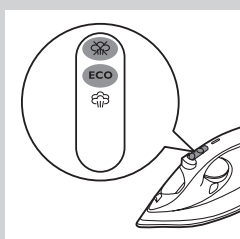
- Чтобы усилить подачу пара во время глажения, нажмите и удерживайте кнопку парового удара.

Вертикальное отпаривание

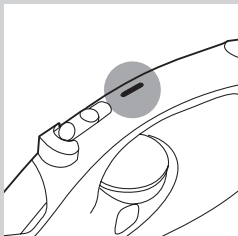


- Функцию "Паровой удар" можно также использовать для вертикального отпаривания. Это особенно удобно при разглаживании складок на висящей одежде, шторах и пр.

Режим подачи пара ECO/глажение без пара

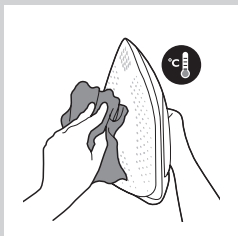


- В целях экономии электроэнергии и обеспечения хороших результатов глажения вместо автоматического режима можно выбрать режим ECO.
- Для глажения без пара выберите соответствующую настройку с помощью переключателя режимов подачи пара.

Режим автовыключения (только для некоторых моделей)

Благодаря функции автовыключения утюг отключается автоматически, если не используется более 30 секунд (в горизонтальном положении) или более 8 минут (в вертикальном положении). Загорается индикатор автовыключения.

- Чтобы возобновить нагрев утюга, приподнимите утюг или переместите его. Индикатор автовыключения погаснет.

Очистка и обслуживание**Очистка**

- 1 Отключите утюг от сети и дайте ему остыть.
- 2 Вылейте оставшуюся воду из резервуара через дверцу наливного отверстия.
- 3 Удалите с подошвы следы накипи и другие загрязнения влажной тканью с мягким (жидким) моющим средством.

Чтобы поверхность подошвы утюга оставалась гладкой, не допускайте ее соприкосновения с металлическими предметами. Для очистки подошвы запрещается использовать губки с абразивным покрытием, уксус или другие химические средства.

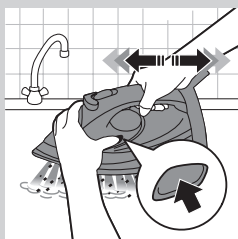
Функция очистки от накипи

ВАЖНАЯ ИНФОРМАЦИЯ. Выполняйте очистку от накипи **каждый месяц**, чтобы продлить срок службы утюга. Если в вашем регионе очень жесткая вода или во время глажения из подошвы утюга поступают частицы накипи, используйте функцию чаще.

- 1 Убедитесь, что утюг отключен от сети, а переключатель режимов подачи пара установлен в положение без пара.
- 2 Заполните резервуар для воды до отметки MAX.

Не добавляйте в резервуар для воды уксус и другие средства для удаления накипи.

- 3 Подключите утюг к электросети и установите дисковый регулятор нагрева в положение MAX.
- 4 Когда индикатор нагрева погаснет, отключите утюг от электросети.
- 5 Поднесите утюг к раковине. Нажимайте на кнопку очистки от накипи и слегка перемещайте утюг вперед и назад до тех пор, пока из резервуара не выльется вся вода.

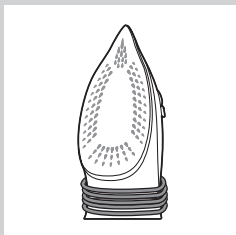


При вымывании накипи пар и кипящая вода будут выходить из подошвы утюга.

Примечание. Если вода, поступающая из утюга, по-прежнему содержит частицы накипи, повторите шаги 2—5.

- 6 Подключите утюг к сети и нагрейте его, чтобы дать подошве высохнуть.
- 7 Когда индикатор нагрева погаснет, отключите утюг от электросети.
- 8 Осторожно проведите утюгом по ткани, чтобы удалить с подошвы излишки воды.

Хранение



- 1 Отключите утюг от сети и слейте воду из резервуара. Установите утюг в безопасном месте и дайте ему остыть.
- 2 Обмотайте сетевой шнур вокруг задней части утюга. Храните утюг в вертикальном положении.

Поиск и устранение неисправностей

Данная глава посвящена наиболее распространенным проблемам, возникающим при использовании прибора. Если самостоятельно справиться с возникшими проблемами не удастся, см. список часто задаваемых вопросов на веб-странице www.philips.com/support или обратитесь в центр поддержки потребителей в вашей стране (контактные данные указаны в гарантийном талоне).

| Проблема | Возможная причина | Решение |
|---|--|--|
| Функция "Паровой удар" работает неправильно (из подошвы вытекает вода). | Функция "Паровой удар" использовалась слишком часто в течение короткого периода времени. | Перед повторным использованием функции "Паровой удар" подождите несколько секунд. |
| | Функция "Паровой удар" использовалась при слишком низкой температуре. | Установите температуру глажения, при которой допускается использование функции "Паровой удар" (от ●●● до MAX). |
| Во время глажения из отверстий подошвы поступают хлопья накипи и грязь. | Внутри подошвы скопилось накипь. | Используйте функцию очистки от накипи (см. главу "Очистка и уход", раздел "Функция очистки от накипи"). |
| Вода подтекает из дверцы наливного отверстия. | Резервуар для воды переполнен. | Не заполняйте резервуар для воды выше отметки максимального уровня (MAX). Вылейте лишнюю воду из резервуара. |

Паровой утюг

Изготовлено под контролем "Philips Consumer Lifestyle B.V.", Туссендиен 4, 9206 АД,

Драхтен, Нидерланды

Импортер: ООО «Филипс», Российская Федерация,

123022 г. Москва, ул. Сергея Макеева, д.13, тел. +7

(495) 937 93 00

GC380x & GC381x -> 2000-2400W, 220-240V, 50-60Hz

Для бытовых нужд

Класс защиты от электрического тока: Класс 1 

Дату изготовления можно определить по серийному номеру (xxxxYYWWxxxxx, где YY — год, WW — номер недели, x — любой знак). Например, по серийному номеру AJ021025123456 можно определить, что дата производства — 25-ая неделя 2010 года. На некоторых моделях дата изготовления может быть указана в следующих форматах: YYWW, YYWWx, YYWWxx или xYYWWxxxx. Если определить дату изготовления не удастся, обратитесь в центр поддержки Philips.