

# GARLYN

Штопор электрический

WI-05



РУКОВОДСТВО  
ПОЛЬЗОВАТЕЛЯ





GARLYN

**Поздравляем с покупкой нового электрического штопора GARLYN WI-05!**

Благодарим Вас за выбор продукции торговой марки **GARLYN**. Наши изделия разработаны в соответствии с высокими требованиями качества, функциональности и дизайна.

**Перед установкой внимательно изучите данное руководство.** Производитель не несет ответственность за какие-либо травмы или ущерб, возникшие вследствие неправильной установки или эксплуатации. Сохраните руководство для дальнейшего использования. Правильная эксплуатация устройства значительно продлит срок его службы.

Узнать больше о компании **GARLYN** можно на сайте [www.garlyn.ru](http://www.garlyn.ru). Здесь вы сможете заказать бытовую технику **GARLYN** и оригинальные аксессуары к ней, получить консультацию наших специалистов, а также найти адреса фирменных магазинов **GARLYN**.

**Отдел заботы о клиентах GARLYN: 8 (800) 350-05-03 (доб. 2) (звонок по России бесплатный).**

# СОДЕРЖАНИЕ

МЕРЫ ПРЕДОСТОРОЖНОСТИ .....	3	УСТРАНЕНИЕ НЕИСПРАВНОСТЕЙ .....	10
Устройство прибора .....	6	ОТДЕЛ ЗАБОТЫ О КЛИЕНТАХ GARLYN .....	11
ПЕРЕД НАЧАЛОМ РАБОТЫ .....	7	ТЕХНИЧЕСКИЕ ХАРАКТЕРИСТИКИ .....	12
Установка источников питания .....	7	КОМПЛЕКТАЦИЯ .....	13
Зарядка через USB .....	7	УТИЛИЗАЦИЯ .....	14
ИСПОЛЬЗОВАНИЕ .....	8		
ЧИСТКА И УХОД .....	9		
Хранение и транспортировка .....	9		



*Ваша безопасность очень важна для нас. Пожалуйста, прочитайте руководство пользователя перед началом использования прибора.*

*При работе с устройством будьте внимательны, осторожны и благоразумны. Описанные меры предосторожности и порядок действий не охватывают все возможные ситуации при его эксплуатации. Используйте прибор исключительно по прямому назначению. Любое действие, не соответствующее инструкциям, может привести к повреждению изделия или возникновению возможных травм или несчастных случаев.*

## МЕРЫ ПРЕДОСТОРОЖНОСТИ

Производитель не несет ответственности за повреждения/ущерб, вызванные несоблюдением требований по технике безопасности и правил эксплуатации прибора.

Прибор был разработан для бытового использования исключительно в домашних условиях, а также условиях, приближенных к домашним: помещения для персонала в магазинах, офисах и иных рабочих местах; в гостиницах, отелях и других жилых помещениях. Используйте его только по назначению. Любое нецелевое использование изделия станет нарушением условий надлежащей эксплуатации. В этом случае производитель не несет ответственности за возможные последствия.

Используйте прибор с осторожностью и предупреждайте других пользователей о потенциальной опасности.

В случае передачи устройства третьему лицу данное руководство также должно быть передано.

## **ОСТОРОЖНО**

- ▲ Используйте только элементы питания соответствующего типа. Тип элементов питания можно узнать из технических характеристик или на заводской табличке прибора.
- ▲ Устройство всегда должно находиться на ровной чистой сухой поверхности, в хорошо вентилируемом месте, вдали от источников тепла и влаги. Не размещайте и не используйте устройство на мокрой или горячей поверхности.
- ▲ Регулярно проверяйте устройство на наличие повреждений.

## **ВНИМАНИЕ**

- ▲ Запрещается прикасаться к подвижным частям прибора во время его работы.
- ▲ Прибор предназначен ТОЛЬКО для открывания винных бутылок.

- ▲ Не погружайте устройство в воду или другие жидкости.
- ▲ Не используйте прибор на открытом воздухе: попадание влаги или посторонних предметов внутрь корпуса может привести к серьезным повреждениям устройства.
- ▲ Не помещайте изделие в посудомоечную машину.
- ▲ Не открывайте корпус прибора и не пытайтесь разбирать его – внутри нет обслуживаемых частей.

## **ПРЕДУПРЕЖДЕНИЯ**

- ▲ Перед использованием проверяйте устройство на наличие посторонних предметов внутри.
- ▲ Упаковочный материал (пенопласт, пленка и прочее) может быть опасен

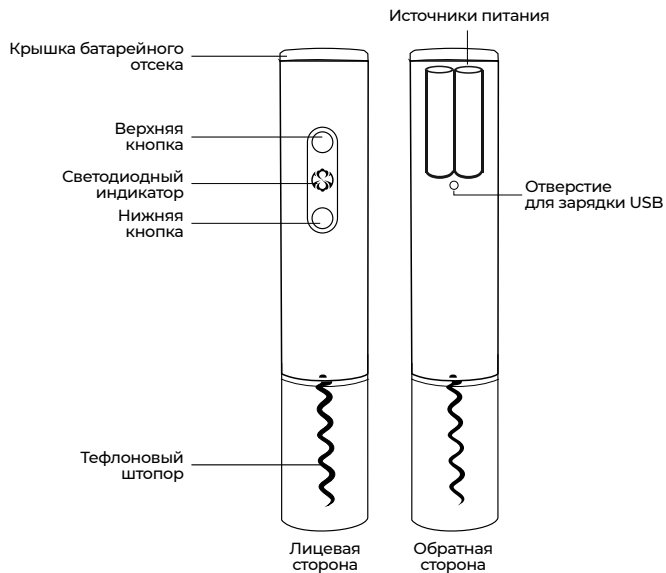
для детей. Утилизируйте его в соответствии с местными правилами или храните в недоступном для детей месте.

- ▲ Данный прибор могут использовать дети в возрасте от 8 лет и старше, лица с ограниченными физическими и сенсорными способностями, а также с нарушениями душевного здоровья, или люди с недостатком опыта и знаний при условии, если они находятся под постоянным присмотром лица, ответственного за их жизнь, здоровье и благополучие, или если им провели полноценный инструктаж о безопасном использовании устройства с полным пониманием возможных опасностей.



*В случае обнаружения каких-либо неполадок немедленно прекратите использование устройства.*


## УСТРОЙСТВО ПРИБОРА






## ПЕРЕД НАЧАЛОМ РАБОТЫ

Достаньте прибор и комплектующие из упаковки. Удалите все транспортировочные материалы и наклейки.


 *Обязательно сохраните на корпусе все предупреждающие наклейки и этикетку с серийным номером изделия.*

Визуально убедитесь в отсутствии механических повреждений прибора.

 *Необходимо выдержать устройство 3 часа при комнатной температуре перед использованием, если оно подвергалось низким температурам при транспортировке.*

### УСТАНОВКА ИСТОЧНИКОВ ПИТАНИЯ

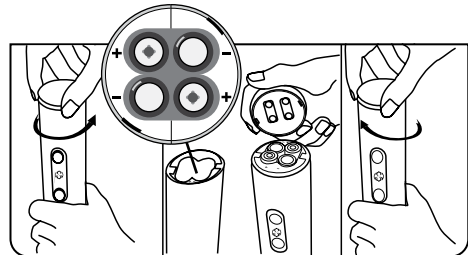
1. Откройте крышку батарейного отсека, повернув ее против часовой стрелки.
2. Установите внутрь четыре источника питания типа AA/LR6, соблюдая полярность.
3. Закройте крышку, повернув ее по часовой стрелке.

 *НЕ заряжайте прибор при использовании данных источников питания!*

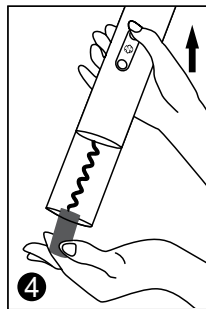
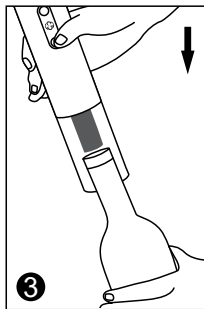
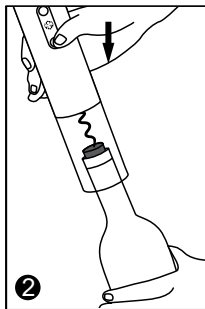
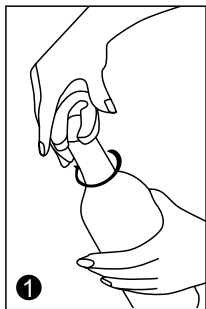
### ЗАРЯДКА ЧЕРЕЗ USB

Снимите изолирующую ленту. Заряжайте прибор в течение 4 часов.

Используйте оригинальные аккумулятор и USB-кабель для зарядки от производителя. Подключите USB-кабель к отверстию для зарядки на обратной стороне панели прибора. Во время зарядки индикатор будет мигать белым цветом. При полной зарядке индикатор выключается.



## ИСПОЛЬЗОВАНИЕ



1. Поместите нож для срезания фольги вертикально на крышку винной бутылки, затем поверните его.
2. Поместите штопор над винной бутылкой и убедитесь, что острое направлено в центр пробки.
3. Держите прибор и бутылку ровно. Нажимайте на нижнюю кнопку, пока штопор медленно не войдет в пробку.
4. Нажмите на верхнюю кнопку, чтобы извлечь пробку из штопора.

## ЧИСТКА И УХОД

Очищайте прибор каждый раз после использования.



*Не помещайте прибор в воду или иные жидкости!*

*Запрещается использование абразивных средств, агрессивных химических и иных веществ, применение которых не рекомендовано для очистки предметов, контактирующих с продуктами питания.*

Очищайте корпус прибора и штопор мягкой влажной тканью или салфеткой, затем просушите.

## ХРАНЕНИЕ И ТРАНСПОРТИРОВКА

- Перед хранением и транспортировкой устройства необходимо тщательно очистить корпус и полностью его просушить.
- Хранение допускается в сухом и хорошо вентилируемом помещении вдали от источников огня, нагревательных приборов и прямых солнечных лучей. Храните прибор в чистом и сухом состоянии, в недоступном для детей месте.
- Электрические устройства транспортируют всеми видами транспорта в соответствии с правилами перевозки грузов, действующими на

транспорте конкретного вида. При перевозке устройства используйте оригинальную заводскую упаковку.

- Транспортировка должна осуществляться только в крытом транспорте.
- Устройство должно быть правильно упаковано и закреплено во избежание самопроизвольного перемещения в процессе транспортировки.
- Транспортировка устройства должна исключать возможность непосредственного воздействия на него атмосферных осадков и агрессивной внешней среды.
- При осуществлении транспортировки и хранения устройства запрещается подвергать его механическим воздействиям извне, так как они могут привести к повреждению устройства, нарушению его конструкции или повреждению внешней упаковки.
- При хранении и транспортировке запрещено допускать попадание воды и иных жидкостей на упаковку устройства или внутрь упаковки.
- При проведении погрузочно-разгрузочных работ требуется осторожность.

## УСТРАНЕНИЕ НЕИСПРАВНОСТЕЙ

НЕИСПРАВНОСТЬ	ВОЗМОЖНЫЕ ПРИЧИНЫ	СПОСОБ РЕШЕНИЯ
Устройство не работает	Емкость элементов питания иссякла	Замените элементы питания на новые

**I** Если неисправность не удалось устранить, обратитесь за консультацией в авторизованный сервисный центр или в отдел заботы о клиентах GARLYN. Все ремонтные работы должны производиться квалифицированными специалистами в сервисном центре.

## ОТДЕЛ ЗАБОТЫ О КЛИЕНТАХ GARLYN

### КАК СВЯЗАТЬСЯ

Чтобы получить ответы на все интересующие Вас вопросы, обратитесь в наш отдел заботы о клиентах.

Наши специалисты с радостью помогут решить любые возникшие проблемы и ответят на самые неожиданные вопросы.

Мы также будем рады Вашим предложениям о том, как еще мы можем улучшить наши товары и сделать их максимально удобными и надежными.

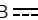
С заботой о Вас!

**Телефон:** 8 (800) 350-05-03 (доб. 2)

**Почта:** [info@garlyn.ru](mailto:info@garlyn.ru)

**График работы:** ежедневно с 10 до 20.

## ТЕХНИЧЕСКИЕ ХАРАКТЕРИСТИКИ

Тип товара .....	штопор электрический
Товарный знак .....	Garlyn
Модель .....	WI-05
Источник питания .....	4 × AA (Ni-Cd) / LR6
Емкость аккумулятора .....	700 мА*ч
Напряжение .....	4,8 В 
Тип управления .....	электронно-механический
Материал корпуса .....	металл, пластик
Подсветка .....	есть
Уровень шума .....	60 дБ
Продолжительность работы на одном заряде аккумулятора / на комплекте щелочных элементов питания .....	до 100 бутылок
Время полной зарядки .....	2 часа
Максимальный диаметр горлышка бутылки .....	35 мм
Длина USB-кабеля .....	1 м
Габаритные размеры (Ш × В × Г) .....	49 × 252 × 45 мм
Вес нетто .....	0,4 кг
Срок службы .....	3 года

## КОМПЛЕКТАЦИЯ

Штопор электрический .....	1 шт.
Аккумулятор .....	4 шт.
Источник питания .....	4 шт.
USB-кабель .....	1 шт.
Нож для срезания фольги .....	1 шт.
Руководство пользователя .....	1 шт.
Гарантийный талон .....	1 шт.



*Производитель, постоянно улучшая и совершенствуя свою продукцию, оставляет за собой право вносить конструктивные изменения в спецификацию и дизайн товара, не ухудшающие его качество, без предварительного уведомления об этих изменениях.*

## УТИЛИЗАЦИЯ



Внимание! После окончания срока службы в соответствии с экологическими требованиями не выбрасывайте прибор вместе с бытовыми отходами. Передайте его в специализированный пункт для дальнейшей утилизации. Этим Вы сможете защитить окружающую среду. Отходы, образующиеся при утилизации изделий, подлежат обязательному сбору с последующей утилизацией в установленном порядке и в соответствии с действующими требованиями и нормами отраслевой нормативной документации, в том числе в соответствии с СанПиН 2.1.7.1322-03 «Гигиенические требования к размещению и обезвреживанию отходов производства и потребления».





**Гарантийный срок:** 6 месяцев с даты продажи изделия  
Дату изготовления Вы можете найти на корпусе прибора  
Спроектировано и разработано компанией GARLYN  
Сделано в Китае



The background of the entire image is a repeating geometric pattern of triangles. The triangles are arranged in a grid where each row consists of alternating upward-pointing and downward-pointing triangles. The colors alternate between orange and black in a checkerboard fashion across the grid.

[www.garlyn.ru](http://www.garlyn.ru)  
WI-05-UM-01-STI