

Дата приема/выдачи	Описание неисправности	Плтам сервис-центра

#### ОТЧЕТ О РЕМОНТЕ

Мастер	Подпись
Дата монтажа	
Наименование организации	

#### СВЕДЕНИЯ О МОНТАЖЕ:

Покупатель	Подпись
------------	---------

Мною приобретён товар, характеристики которого соответствуют моим требованиям. С техническими данными, условиями и иными условиями эксплуатации, прилагаемыми к нему, ознакомлен. Гарантийный срок, установленный производителем, принят. Претензий к внешнему виду и комплектности не имею.

#### ПОКУПАТЕЛЬ

Имя	Артикул
Торговая организация	
Адрес	
Телефон	Дата продажи
	201_г
Продавец	Подпись



## ГАРАНТИЙНЫЙ ТАЛОН

#### КОМПЛЕКТ ПОСТАВКИ

- Корпус смесителя - 1 шт.
- Эксцентрики - 2 шт.
- Декоративные чашки (отражатели) - 2 шт.
- Комплект крепления - 1 шт.
- Штанга для душа - 1 шт.
- Душевой диск - 1 шт.
- Лейка для душа - 1 шт.
- Шланг для душа, 1,5 м - 1 шт.
- Держатель для лейки - 1 шт.
- Шестигранный ключ - 1 шт.
- Инструкция по установке - 1 шт.

#### ТЕХНИЧЕСКИЕ ХАРАКТЕРИСТИКИ

- Рабочая температура - от +7 до 90 С
- Рекомендуемое рабочее давление - 0,1-0,5 МПа
- Максимальное давление - 1МПа
- Максимально допустимая разница в давлениях между горячей и холодной водой - не более 10%
- Подсоединение к водопроводу через S-образные эксцентрики. размер резьбы подводных труб G1/2"
- Межосевое расстояние - 150+24 мм
- Группа герметичности - I (полное отсутствие протекания в закрытом состоянии)

Изготовитель оставляет за собой право без предварительного уведомления вносить изменения в конструкцию и комплектацию изделия, не ухудшающие заявленные характеристики.

#### Изготовитель:

ООО «Региональный Склад»  
Адрес: 630052, Россия, г. Новосибирск,  
ул. Толмачевская, 35,  
info@grossaqua.ru  
www.grossaqua.ru



Телефон службы поддержки покупателей  
8 (800) 250-68-88  
Звонок по России бесплатный

ON-LINE СЕРВИС  
+7 (929) 697-27-36



По всем вопросам, касающимся гарантийного обслуживания, обращайтесь в ближайший сервисный центр или по телефону службы поддержки покупателей 8 (800) 250-68-88. Адреса и телефоны сервисных центров смотрите на сайте www.grossaqua.ru

- отсуствия фильтров грубой очистки воды в системе водоснабжения
- механических, химических и термических повреждений;
- несоблюдением действующих норм и правил;
- некачественном монтаже;
- небрежном уходе;
- неравильной эксплуатации;
- внесении изменений в конструкцию;
- ремонте изделия неуполномоченными лицами;
- попадании внутрь изделия инородного предмета;
- неплотной или неоригинальной комплектации;
- использования и иными не назначенными;
- других, не зависящих от производителя причин.

В МОМЕНТ ПОКУПКИ, В ГАРАНТИЙНОМ ОБСЛУЖИВАНИИ МОЖЕТ БЫТЬ ОТКАЗАНО ПРИ:

Нарезонотехнических изделий (прокладки и уплотнители) гарантии не распространяется. Гарантии не распространяется со дня продажи. Для подтверждения гарантийного талона, подписанный продавцом и покупатель, заверенный печатью торговой организации, а также кассовый (товарный) чек.

- 1 год - на все части смесителя и душевые аксессуары при общественном и промышленном применении, на серии шлангов для душа GA603-1,5, GA603-2,0, лейки для душа GA2008, GA1407.
- 3 года - на душевую систему, душевой гарнитур, душевой набор, стойку для душа, крепления для лейки, ручка смесителя, вентиляционные головки;
- 5 лет - на никель-хромовое покрытие;
- 10 лет - на корпус смесителя, при использовании в бытовых условиях.

#### СРОК ГАРАНТИИ:

Гарантия по договору купли-продажи и сантехническим нормам РФ. Gross Aqua® наша продукция изготавливается в соответствии с техническими условиями гарантии, владарям вас за доверие и выбор продукции уважамы покупатель, владарям вас за доверие и выбор продукции. Гарантия по договору купли-продажи и сантехническим нормам РФ. Изводства или материала в течение гарантийного срока при условии соблюдения действующих норм, правил монтажа, эксплуатации и ухода. При этом замена или ремонт подлежит только дефектная деталь. Ремонт о целесообразности замены принимается уполномоченным сервисным центром. При устранении дефекта гарантия возобновляется, а продолжает действовать дальше. Заменяемые детали переходят в собственность сервисного центра.

## УСЛОВИЯ ГАРАНТИИ



## ИНСТРУКЦИЯ ПО УСТАНОВКЕ ДУШЕВОЙ СИСТЕМЫ СО СМЕСИТЕЛЕМ

Спасибо за приобретение продукции GROSS AQUA! Сантехника GROSS AQUA разработана и протестирована для долговечной и стабильной работы. Все детали, имеющие постоянный контакт с водой выполнены из материалов, допущенных к использованию - латунь ГОСТ 17711-93, пищевая пластмасса и нетоксичный каучук. Подвижные части смазаны нетоксичной, гипоаллергенной силиконовой смазкой.

## ВНИМАНИЕ!

Перед началом установки внимательно изучите данную инструкцию. Установка смесителя должна производиться специалистом!

## ПОДГОТОВКА К УСТАНОВКЕ

1. Для эксплуатации смесителя необходимо в водопроводную линию поставить фильтр механической очистки на холодную и горячую воду не более 100 мкм.
2. Перед монтажом смесителя необходимо устранить загрязнения тщательной промывкой водопроводной сети.
3. Если производится установка нового смесителя вместо старого, откройте ручку установленного смесителя, чтобы убрать давление в системе. Убедитесь, что вода полностью вытекла. Демонтируйте старый смеситель. Аккуратно промойте соединения.
4. Полностью перекройте подачу воды в в системе с помощью шарового крана (вентиля).
5. При монтаже водопроводящих шлангов не допускать их сгибания, передавливания, перекручивания и т. д. (при установке смесителя для кухни/умывальника/биде).
6. Недопустимо использовать газовый ключ, так как им можно деформировать накидные гайки.

## УСТАНОВКА


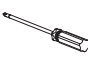


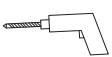

1. Отмерьте необходимую высоту и установите эксцентрики в водоподводящие трубы. Используйте фум-ленту для герметизации резьбовых соединений.
  2. Произведите необходимые замеры как показано на рис.2 для определения места крепления душевой штанги. Просверлите при помощи дрели в указанных местах отверстия, вставьте дюбели и зафиксируйте при помощи саморезов крепление душевой штанги.
  3. Установите корпус смесителя на эксцентрики и отражатели, используя входящие в комплект прокладки 3/4 и надежно закрепите.
  4. Соедините 2 части душевой штанги как показано на схеме.
  5. Прикрутите собранную штангу при помощи гайки G 3/4 к смесителю, используя входящую в комплект прокладку. Установите декоративный элемент настенного крепления, зафиксируйте штангу шестигранным ключом.
  6. Установите на изогнутую часть штанги душевой диск, присоедините душевую лейку к шлангу для душа, используя прокладки.
- Перед первой подачей воды через смеситель рекомендуется медленно открыть воду на полную мощность и дать протечь в течение 1 минуты. После этого смеситель можно использовать в рабочем режиме. Пролитв нужно выполнить до установки верхнего душа и душевой лейки.**

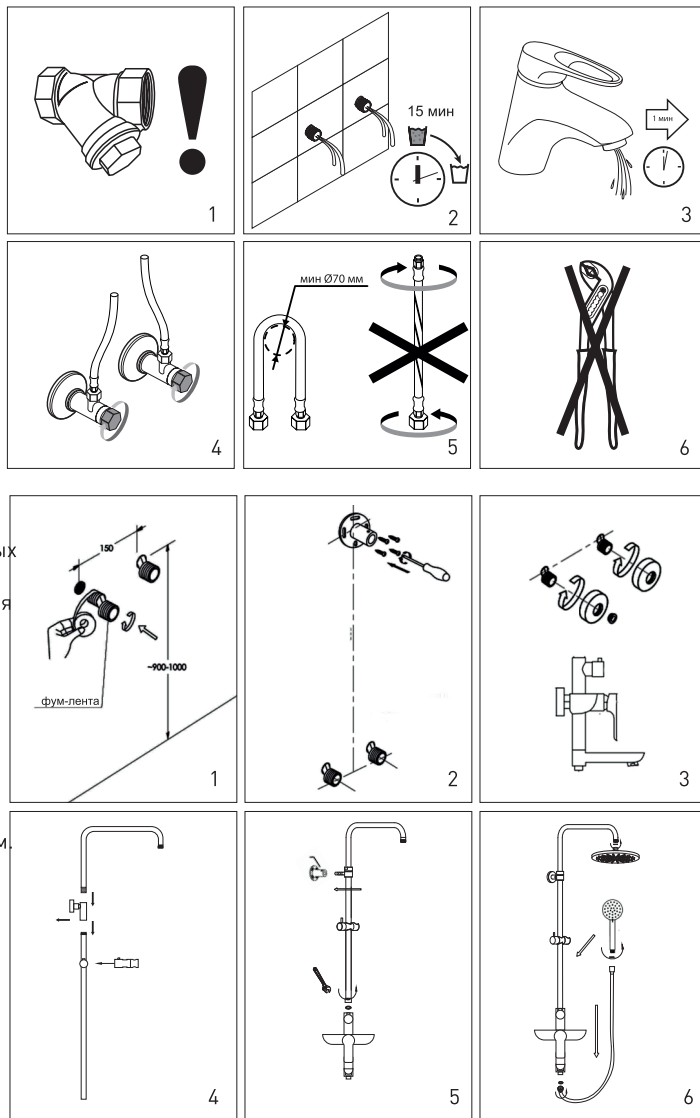
## ЭКСПЛУАТАЦИЯ

Пуск, остановка и регулировка потока воды, производится поворотом рукоятки смесителя вверх/вниз. Регулирование температуры воды, производится поворотом рукоятки вправо-влево. Переключение потока воды между изливом и верхним душем/душевой лейкой осуществляется поворотом излива влево. Переключение потока воды между верхним душем и лейкой осуществляется при помощи ручки дивертора на смесителе. После использования душевой лейкой небольшое количество воды остается за распылителем и может некоторое время вытекать. Для удаления воды необходимо встряхнуть лейку несколько раз.

Не прилагайте чрезмерных усилий при пользовании смесителем. Все элементы управления работают мягко и плавно, бережное обращение с ними продлит срок службы смесителя. **ЗАПРЕЩАЕТСЯ** подключать к изливу какие-либо устройства, перекрывающие подачу воды из смесителя (например, устройства промывки под давлением, стиральные машины). Подобные устройства могут привести к повреждению. Во избежании поломки смесителя необходимо исключить замерзание в нем воды.

## РЕКОМЕНДОВАННЫЙ НАБОР ИНСТРУМЕНТОВ

	Разводной ключ Во избежании повреждения хромированных частей смесителя, рекомендуется обмотать грани ключа изоляционной лентой ПВХ.		Отвертка		Фум-лента		Защитные очки		Дрель		Ключ-шестигранник
--	--	---	----------	---	-----------	---	---------------	---	-------	---	-------------------



## ОБСЛУЖИВАНИЕ И УХОД

1. Необходимо использовать моющие/чистящие средства только на мыльной основе. Запрещается использовать абразивные чистящие вещества, а также средства, содержащие алкоголь, азотную и фосфорную кислоту, щелочи, хлорсодержащие компоненты.
2. После использования душевой лейки для удаления воды необходимо встряхнуть лейку несколько раз перед установкой на держатель. Для удаления известковых отложений с форсунок душевой лейки, проведите по их поверхности пальцем.

