



- DE** AUFBAU- UND GEBRAUCHSANLEITUNG
- EN** INSTRUCTIONS ON ASSEMBLY AND USE
- IT** ISTRUZIONI PER IL MONTAGGIO E PER L'USO
- ES** INSTRUCCIONES DE MONTAJE Y DE USO
- FR** INSTRUCTIONS DE MONTAGE ET MODE D'EMPLOI

- NL** MONTAGE- EN GEBRUIKSHANDLEIDING
- PL** INSTRUKCJA MONTAŻU I OBSŁUGI
- SI** NAVODILA ZA NAMESTITEV IN UPORABO
- RU** СБОРКА И РУКОВОДСТВО ПО ЭКСПЛУАТАЦИИ



**HUDORA®**

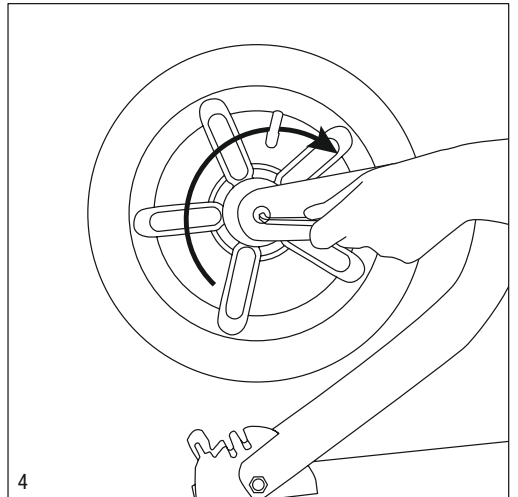
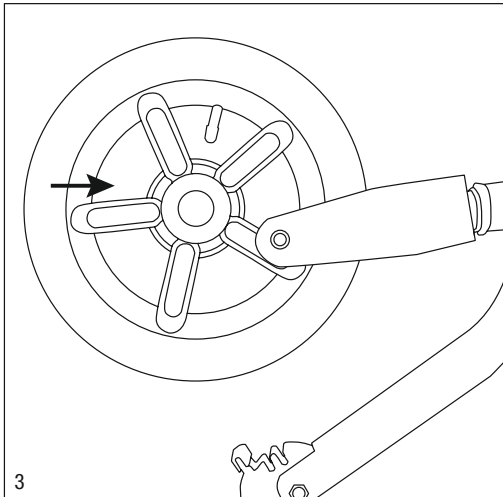
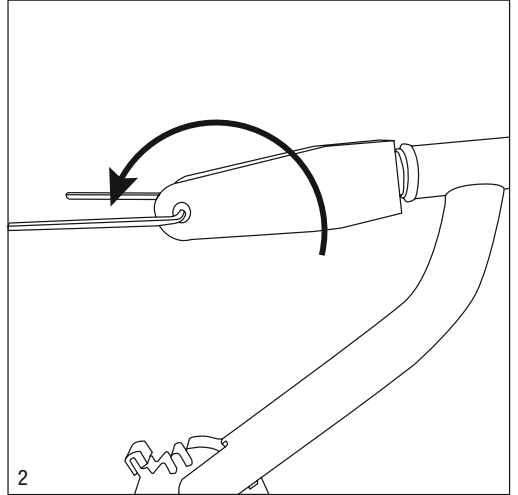
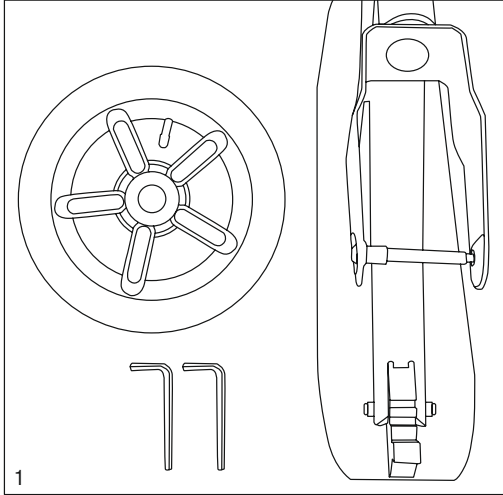
Hersteller: HUDORA | Jägerwald 13 | 42897 Remscheid | Germany  
[www.hudora.de](http://www.hudora.de)

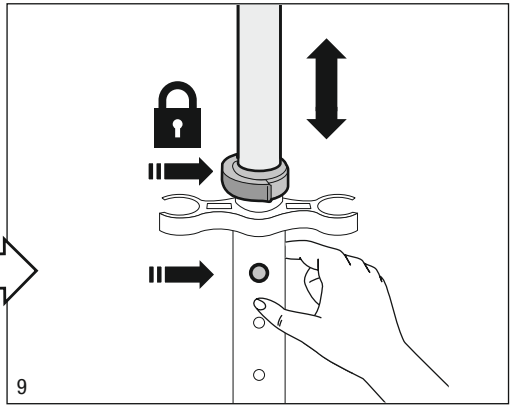
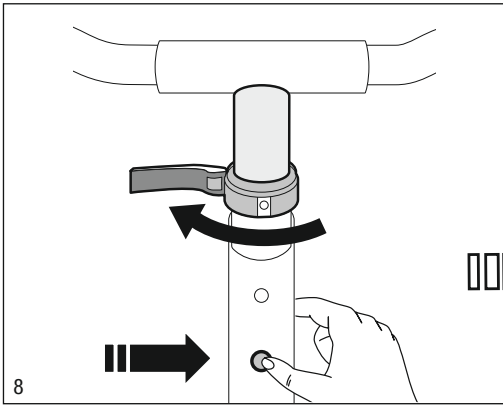
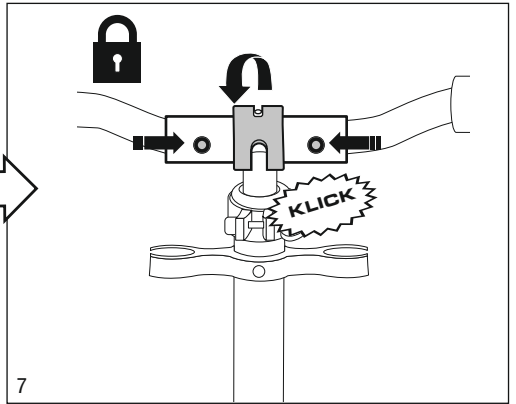
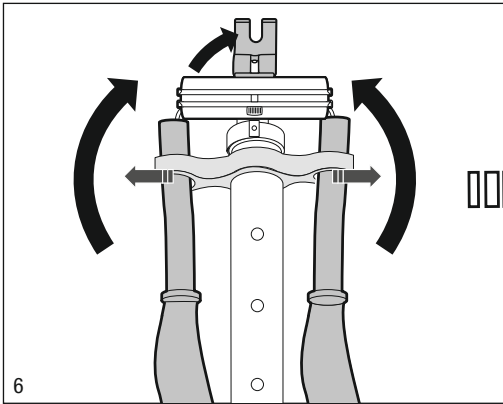
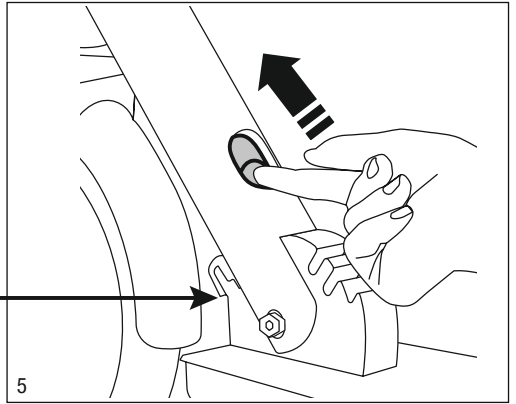
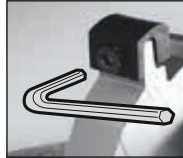
Art.-Nr. 14124, 14125

Stand 02/22

1/28

**EN 14619**







## ПОЗДРАВЛЯЕМ С ПРИОБРЕТЕНИЕМ

### ДАННОГО ИЗДЕЛИЯ!

Пожалуйста, внимательно прочитайте данную инструкцию по эксплуатации. Инструкция по эксплуатации является неотъемлемой составляющей изделия. Поэтому следует бережно хранить инструкцию, как и упаковку, на случай возникновения вопросов в дальнейшем. Если Вы передаете изделие третьим лицам, пожалуйста, передавайте вместе с ним данную инструкцию по эксплуатации. Данное изделие должен собирать взрослый человек. Данное изделие сконструировано исключительно для использования в личных целях. Изделие не сконструировано для коммерческого использования. Пользование изделием предусматривает наличие определенных способностей и знаний, которые позволят избежать травм, вызываемых падениями и столкновениями. Используйте его только для соответствующей возрастной группы и применяйте изделие только с той целью, для которой оно было произведено.

### ДАННЫЕ ТЕХНИЧЕСКОЙ СПЕЦИФИКАЦИИ

Артикул:	самокат HUDORA BigWheel® Air All Paths 280
Артикульный номер:	14124, 14125
Размер:	около 99 см длина, поверхность площадки для ног 32 x 14 см
Вес:	примерно 5,5 кг
Класс:	A, максимальный вес пользователя 120 кг
Назначение:	самокат для использования в дорожном движении, не является игрушкой.

Если у Вас возникли проблемы при сборке или Вы хотите получить дополнительные сведения об изделии, то всю необходимую информацию Вы найдете в сети Интернет по адресу <http://www.hudora.de/>.

### КОНТЕНТ

1 x самокат (1 x корпус, 1 x переднее колесо) | 1 x комплект винтов | 1 x данное руководство

Другие компоненты, которые могут содержаться в комплекте поставки, не требуются.

### ПРЕДУПРЕДИТЕЛЬНЫЕ УКАЗАНИЯ

- Перед первым использованием этого самоката сначала необходимо осуществить его сборку. Чтобы избежать травм, вызванных ударами или защемлениями, пожалуйста, точно следуйте размещенной ниже инструкции по монтажу. Перед первым использованием самоката убедитесь, что все его детали и компоненты смонтированы правильно и надежно.
- Для Вашей собственной безопасности выбирайте подходящую защитную одежду. Одевайте средства индивидуальной защиты! Они включают в себя, как минимум, средства для защиты рук и запястий, наколенники, защитный шлем и налокотники. Никогда не пользуйтесь самокатом без обуви.

- Самокат-скутер предназначен для одного человека.
- Пользуйтесь самокатом только на подходящих для него территориях и площадях: они должны быть ровными, чистыми, сухими и, по возможности, их не должны использовать другие участники дорожного движения. Избегайте покатых участков. При продолжительном использовании самоката тормоз может нагреться! При этом может пострадать Ваша обувь! Не следует прикасаться к тормозу, пока он не остынет.
- Будьте осторожны по отношению к другим лицам.
- Перед стартом: проверьте отсутствие повреждений и жесткую посадку всех соединительных элементов и быстро изнашивающихся деталей, например, механизма складывания и устройства регулировки высоты руля. Функции самотопорящихся резьбовых соединений могут ухудшиться в результате многочисленных ослаблений и затяжек соединительных элементов. Прежде всего, проверьте правильное выравнивание и крепление руля.
- Следите за тем, чтобы подножка была надежно убрана во время езды.
- Не катайтесь в сумерках, ночью или при плохой видимости. Не ездите по проезжей части и проходам, а также по откосам и холмам. Избегайте непосредственной близости лестниц и открытых водоемов.
- Самокат-скутер не предназначен для прыжков.
- Перед использованием самоката проверьте ограничение области использования действующими правилами дорожного движения.
- Пользование изделием предусматривает наличие определенных способностей и знаний, которые позволяют избежать травм, вызываемых падениями и столкновениями.
- Детям разрешается использовать данное изделие только под наблюдением взрослых
- Обратите внимание, что во время движения руль должен быть направлен логотипом вперед, и кнопками назад.

### РУКОВОДСТВО ПО СБОРКЕ

Смонтируйте переднее колесо, как показано на рис. 1 – 4. Как и при предварительном монтаже, следите за тем, чтобы длинная сторона винта вводилась в вилку справа, а короткий винт вворачивался в качестве контрвинта слева. Также следите за тем, чтобы оба промежуточных кольца находились с обеих сторон между вилкой и ободом.

### ЧТОБЫ ПОДГОТОВИТЬ САМОКАТ К ЭКСПЛУАТАЦИИ, ДЕЙСТВУЙТЕ СЛЕДУЮЩИМ ОБРАЗОМ

- Переведите ползунковый регулятор механизма складывания в верхнее положение. При этом не тяните за руль – система должна быть свободной. После отпущения ползункового регулятора Вы можете начать раскладывать самокат, пока не услышите звука фиксации в разложенном положении (рис. 5)
- Разомкните быстроразъемное соединение на T-образном элементе руля, отводя рычаг от T-образного





элемента. Вставьте ручки руля в Т-образный элемент ручки руля (рис. 6).

- Нажимайте большим пальцем на обе фиксирующие кнопки, пока ручки без проблем не войдут в Т-образный элемент. Поворачивайте ручки руля до тех пор, пока фиксирующие кнопки не появятся в обоих предусмотренных для этого фиксирующих отверстиях и Вы не услышите звука их фиксации. Проверьте правильную посадку обеих ручек руля, потянув обе ручки руля наружу. Если обе ручки руля не выходят из положения их фиксации, то они смонтированы надлежащим образом. Теперь закройте быстроразъемное соединение на Т-образном элементе руля, наложив рычаг на Т-образный элемент (рис. 7). Если ручки все же сидят недостаточно прочно, снова откройте быстроразъемное соединение и вворачивайте противоположный винт глубже в резьбу, пока зажимная скоба не будет плотно прилегать к Т-образному элементу.
- Разомкните быстроразъемное соединение на стойке руля, отводя рычаг быстроразъемного соединения от руля, пока рычаг не будет находиться параллельно ручке руля (рис. 8).
- Руль по высоте может быть зафиксирован в 4 положениях. Тяните стойку руля из основания до тех пор, пока не будет достигнута необходимая Вам высота и не зафиксируется соответствующая нажимная кнопка. Максимальную высоту выдвижения руля нельзя превысить из-за встроенного стопорного устройства. Теперь закройте быстроразъемное соединение, наложив рычаг на руль (рис. 9). Если руль зафиксирован на выбранной высоте недостаточно прочно, вновь откройте рычаг быстродействующего затвора и вворачивайте противоположный винт глубже в резьбу, пока зажимная скоба не будет плотно прилегать к стойке руля. Повторяйте это действие до тех пор, пока стойка руля не будет надежно зафиксирована.
- Перед каждым использованием проверяйте прочность посадки всех деталей, в частности, механизма складывания, фиксации руля и колес.

#### **ЧТОБЫ ВНОВЬ ПРИВЕСТИ САМОКАТ В НЕОБХОДИМОЕ ДЛЯ ТРАНСПОРТИРОВКИ СОСТОЯНИЕ, ДЕЙСТВУЙТЕ СЛЕДУЮЩИМ ОБРАЗОМ**

- Разомкните быстроразъемное соединение, отводя рычаг быстроразъемного соединения от руля.
- Нажмите на фиксирующую нажимную кнопку, чтобы стойка руля стала подвижной (рис. 9). Задвиньте стойку руля в основание до упора.
- Закрыйте быстроразъемное соединение, наложив рычаг быстроразъемного соединения на руль.
- Откройте быстроразъемное соединение Т-образного элемента. Нажимайте большим пальцем на обе фиксирующие кнопки до тех пор, пока ручки не будут свободно выходить из Т-образного элемента.
- Нажимайте на ручки руля вниз до тех пор, пока они не станут параллельны основанию руля.
- Переведите ползунковый регулятор механизма складывания в верхнее положение. Механизм дол-

жен быть свободным – для этого нога должна быть на тормозе, а не на подножке (рис. 5)! Сложите самокат, двинув стойку руля в направлении деки, пока не услышите звук фиксации.

#### **УКАЗАНИЯ ПО ИСПОЛЬЗОВАНИЮ**

##### **ЛИХА БЕДА НАЧАЛО...**

... Большинство аварий и несчастных случаев происходят с начинающими в первые десять минут. На этом этапе следует быть особенно осторожными.

##### **ИНСТРУКЦИЯ ПО КАТАНИЮ**

Самокат-скутер приводится в движение путем повторных толчков производимых ступней ноги. Точно так же, как и всем известный детский самокат. Торможение тоже не предоставит проблем – просто нажмите ногой на фрикционный тормоз заднего колеса (защитный кожух).

Мы рекомендуем после каждой поездки складывать самокат и использовать стояночную опору. Боковая стояночная опора находится с левой стороны по направлению движения под декой. Для использования она просто задвигается и выдвигается. Алюминий – хороший и легкий материал, но не будучи таким же твердым, как и сталь, например, он требует осторожного с собой обращения.

##### **ДАВЛЕНИЕ В ШИНАХ**

Не превышайте значений максимального давления. Рекомендованное давление в шине для переднего колеса размером 280 мм составляет до 2 бар. Не превышайте значения 3 бар. Рекомендованное давление в шине для заднего колеса размером 200 мм составляет до 4,2 бар. Не превышайте значения 5 бар.

##### **ДЕМОНТАЖ КОЛЕСА**

Развинтите осевое резьбовое соединение с помощью двух шестигранных ключей. Вытащите осевой болт из ступицы колеса и снимите колесо с вилки.

##### **ЗАМЕНА ШАРИКОПОДШИПНИКОВ**

Внутри ступицы колеса находятся два шарикоподшипника, а между ними – направляющая втулка оси. С помощью отвертки или шестигранного ключа шарикоподшипники выталкиваются из ступицы. Для установки новых шарикоподшипников их необходимо вбить в ступицу колеса.

##### **ЗАМЕНА КАМЕРЫ, ПОКРЫШКИ И ОБОДА**

Если в камере еще есть воздух, то сначала выпустите его через клапан. Попробуйте с помощью двух рычагов – мы рекомендуем монтажную лопатку – вывести одну сторону покрышки за внешний край обода. Продолжайте это действие до тех пор, пока за край обода не выйдет вся сторона покрышки.



### ЗАМЕНА КАМЕРЫ

Для замены камеры вытащите камеру на снятой стороне покрышки из обода. Отожмите клапан назад через отверстие в основании обода, чтобы полностью извлечь камеру. Для установки новой камеры сначала переместите клапан под покрышку через отверстие в основании обода. Затем немного подкачайте камеру – это облегчит оставшийся процесс установки камеры в обод. Нажатием верните выступающую за край обода сторону покрышки назад в основание обода. Не исключено, что последний участок края покрышки придется помещать назад в основание обода с помощью рычага.

### ЗАМЕНА ПОКРЫШКИ И ОБОДА

Для замены покрышки либо обода таким же образом рычагом выведите другую сторону покрышки за другой край обода. После этого Вы можете выкрутить/извлечь нажатиями обод вместе с камерой. Для установки новой покрышки вдавите обод (при необходимости – новый обод) с уже установленной камерой в покрышку таким образом, чтобы обе стороны покрышки выступали за оба края обода. После этого сначала нажатием поместите полностью назад в основание обода одну сторону покрышки, а затем – другую сторону. Не исключено, что всякий раз последний участок края покрышки придется помещать назад в основание обода с помощью рычага.

### МОНТАЖ КОЛЕСА

Сначала убедитесь, что шарикоподшипники установлены в ступице колеса, а направляющая втулка оси находится между ними. Если это так, то Вы можете установить колесо в вилку и зафиксировать его там осевым болтом. Пожалуйста, воспользуйтесь для этого двумя шестигранными ключами, чтобы иметь возможность законтрить обе стороны.

### ПОДШИПНИКИ

Ваш самокат оснащен подшипниками высокой точности, которые во время изготовления были наполнены смазкой под высоким давлением. По этой причине ролики осуществляют легкое и быстрое вращение только при нагрузке на самокат. Подшипники не требуют техобслуживания, но также являются изнашивающимися деталями. Внимание! Изношенные подшипники издают хорошо слышимые шумы, а их функциональность ограничена. Чтобы получить максимальное удовольствие от езды и обеспечить ее постоянную безопасность, Вам необходимо самим незамедлительно заменять изношенные подшипники. При полной нагрузке и ежедневном использовании мы рекомендуем менять ролики и подшипники каждые полгода. Подшипники, как запасные части, можно заказать по адресу: <http://www.hudora.de/>.

### ОБСЛУЖИВАНИЕ И ХРАНЕНИЕ

Следует очищать изделие только салфеткой или влажной тряпкой без применения специальных чистящих средств! Проверьте изделие во время использования и после использования на наличие повреждений и следов износа. Не вносите изменения в конструкцию! Для Вашей собственной безопасности используйте только оригинальные запасные части. Если повреждены детали или появились острые углы и края, использовать изделие нельзя! При возникновении сомнений свяжитесь с нашей сервисной службой (<http://www.hudora.de/>). Храните изделие в безопасном месте, защищенном от погодных воздействий, чтобы не повредить его и не нанести травмы людям.

Чтобы обеспечить безопасность при пользовании самокатом, заменяйте его поврежденные или изношенные детали.

### УКАЗАНИЕ ПО УТИЛИЗАЦИИ

В конце срока службы изделия следует передать его имеющимся службам сбора и возврата. На вопросы отвечают предприятия, занимающиеся утилизацией, на месте.

### СЕРВИС

Мы стараемся поставлять изделия безупречного качества. Если, несмотря на это, все же возникают дефекты, мы прилагаем усилия к тому, чтобы устранить их. Поэтому Вы можете найти подробную информацию об изделии, о запасных частях, решения проблем и инструкции (на случай утери) по адресу <http://hudora.de/>.

**ЗАПАСНЫЕ ЧАСТИ И ОРИГИНАЛЬНЫЕ АКСЕССУАРЫ ПОД:**  
<http://www.hudora.de/>

Все иллюстрации являются примерами дизайна.