

## Classic/ Standard/ Europa 150/ 160/ 170



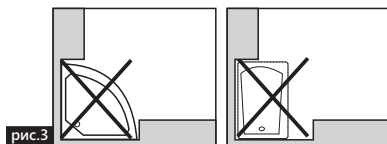
Это оборудование предназначено для непрофессионального использования внутри помещений. Убедитесь в том, что Ваша ванна неповреждена и полностью укомплектована.

Для чистки поверхностей используйте обычные жидкие моющие средства и мягкую ткань. Запрещено пользоваться моющими средствами, содержащими ацетон, аммиак, органические растворители. Не пользуйтесь дезинфицирующими средствами, содержащими формальдегид. Для зашлифовки мелких царапин используйте водную песчаную бумагу 1500, затем заполируйте поверхность полировочной пастой или мягким материалом. Полируйте поддон, ванну используя полировочные материалы, рекомендованные специалистами сервисного центра. Хромированные поверхности чистите, используя мягкие ткани, не обрабатывайте их средствами, содержащими кислоты. Не подвергайте поверхность ударам, царапающих предметов.

### Подготовка помещения

Установка ванн производится до монтажа другого оборудования, см рис.

Помещение для ванн должно быть очищено от посторонних предметов, строительного мусора и пыли.



## Меры предосторожности

1. Подключение и тест изделия должны производиться квалифицированным специальным персоналом. Неправильная установка может причинить вред Вам, животным или Вашей собственности. В этом случае, производитель снимает с себя любую ответственность.

2. Температура горячей воды, подаваемой к ванне, не должна превышать 70 °С.

3. Максимальная нагрузка на поддон 180 кг.

Пол и стены в ванной комнате должны быть выровнены и облицованы кафельной плиткой. Не допускается установка на цементную поверхность (стяжка), кирпичи, линолеум.

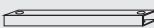



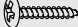
## Комплектация

### Ванна

	x1	ванна
--	----	-------

### Эконом опора

(для комплектации с эконом опорой)


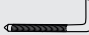
	x2	труба профильная 50x25
	x12	гайка М12
	x4	шпилька М12 200мм
	x4	ножка М12
	x16	саморез 4,2x38

### Экран лицевой

(для комплектации с экраном)

	x1	экран лицевой
	x5	гайка М12
	x3	кронштейн металл
	x6	саморез 4,2x16
	x3	заглушка с шайбой декоративная
	x3	уголок крепления экрана
	x1	болт М12x70
	x3	шуруп 4,2x13

### Крепление ванны к стене

	x3	дюбель
	x3	шуруп-костыль

### Усиленная опора

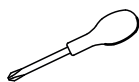
(для комплектации с усиленной опорой)

	x1	рама с заглушками
	x4	стойка
	x2	шпилька М12 120мм
	x4	шпилька М12 250мм
	x20	гайка М12
	x6	ножка М12
	x8	саморез 4,2x16
	x12	саморез 4,2x38

### Экран торцевой

	x1	экран торцевой
	x2	гайка М12
	x2	кронштейн металл
	x4	саморез 4,2x25
	x2	заглушка с шайбой декоративная
	x2	уголок крепления экрана
	x2	шуруп 4,2x13
	x2	деревянный кубик 40x40x40

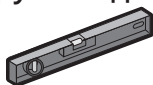
## Необходимый инструмент для установки ванны



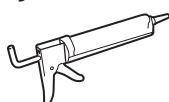
отвертка



гаечный ключ на 19



уровень



герметик



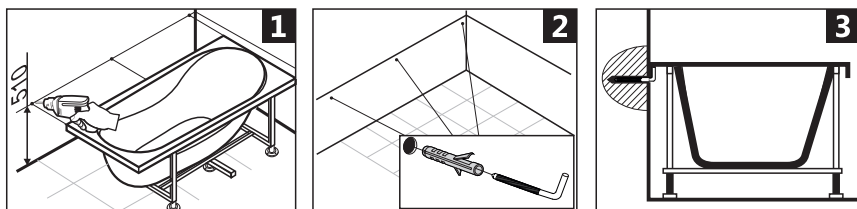
дрель или шурупверт



нож

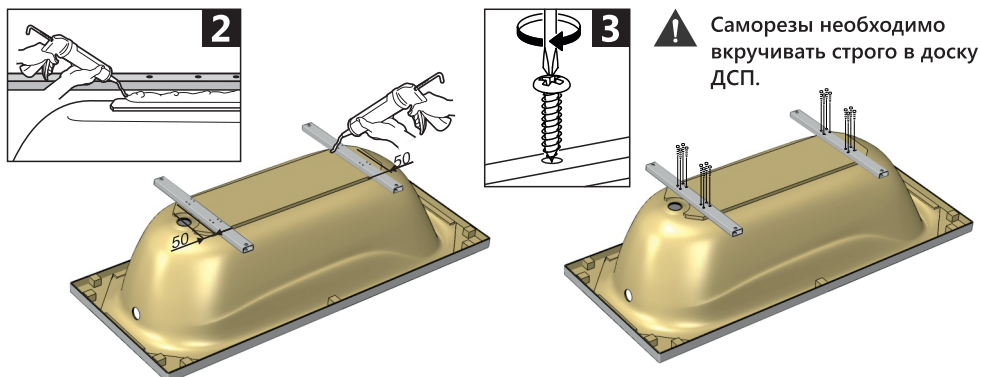
## Монтаж в стену крепления для ванны

1. Просверлить в стене 3 отверстия на расстоянии от пола 510 мм.
2. В отверстия в стене забить дюбеля. В каждый дюбель вкрутить шуруп-костыль.
3. Оставить зазор между стеной и крепежом (шуруп-костыль) в толщину борта ванны.
3. Установить ванну на штатное место. Надеть ванну на крепежи.

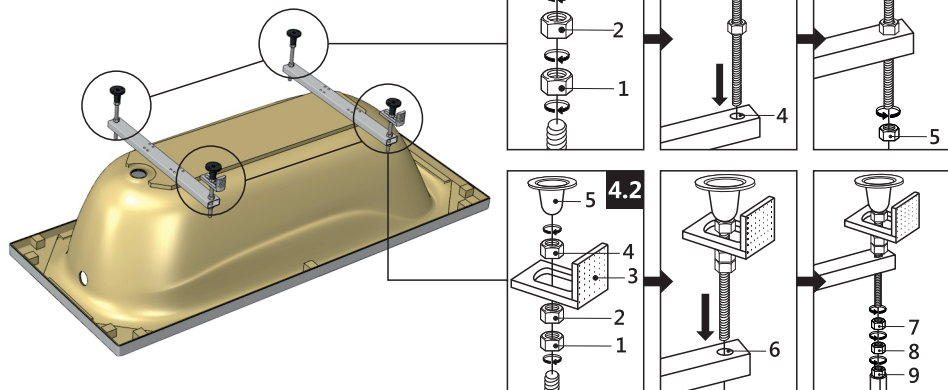


## Установка эконоп опоры (для комплектации ванны с эконоп опорой)

1. Установите ванну в перевернутом состоянии на чистую ровную поверхность. Во избежание царапин предварительно подложите под ванну картон или другой мягкий материал.
2. Приложите трубы к дну ванны на расстоянии 50 мм от края закладной до края трубы. Нанесите герметик в место соприкосновения труб с дном ванны.
3. Зафиксируйте саморезами 4,2x38 мм трубы к дну ванны.



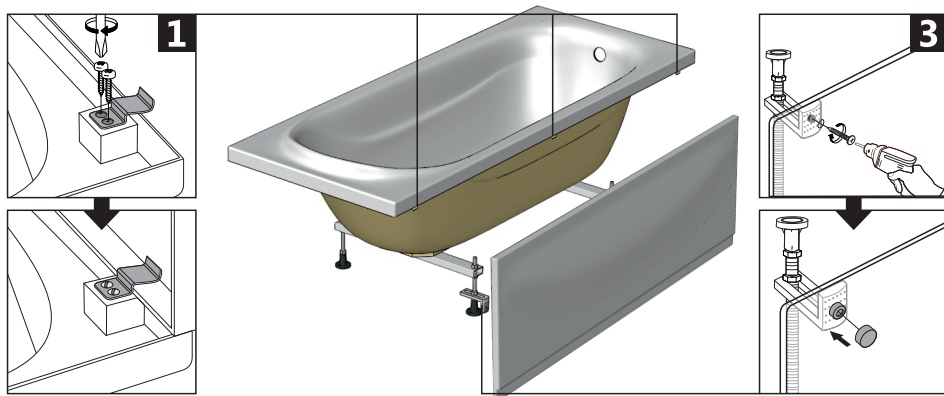
4. Соберите каркас согласно схеме показанной ниже: схемы 4.1 и 4.2



## Установка лицевого экрана на эконо опору

(для комплектации с экраном)

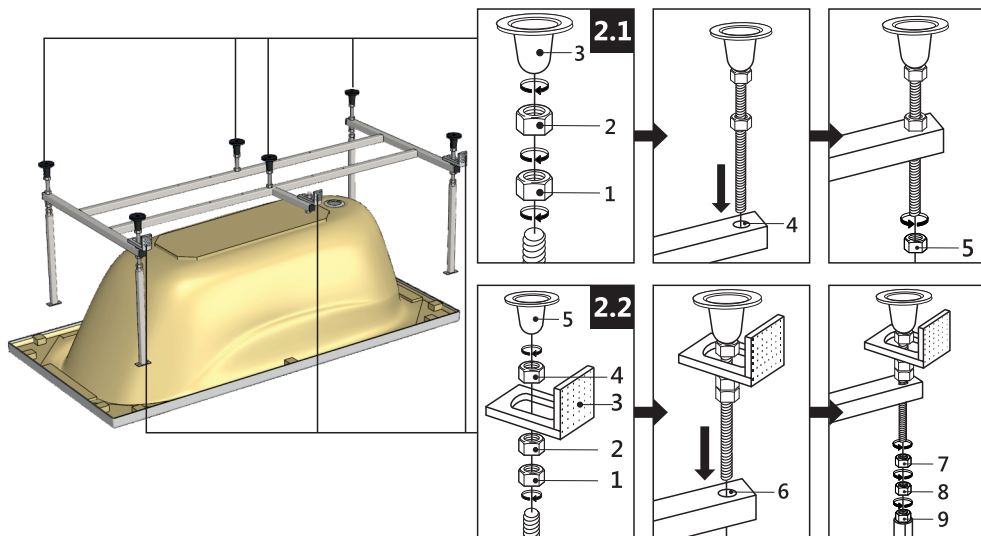
1. Зафиксируйте кронштейны для зажима экранов на закладных саморезах 4,2x16 мм.
2. Установите экран зафиксировав его металлическими пластинами.
3. Зафиксируйте экран шурупами 4,2x13мм к пластиковым уголкам, закройте декоративными заглушками.



## Установка усиленной опоры

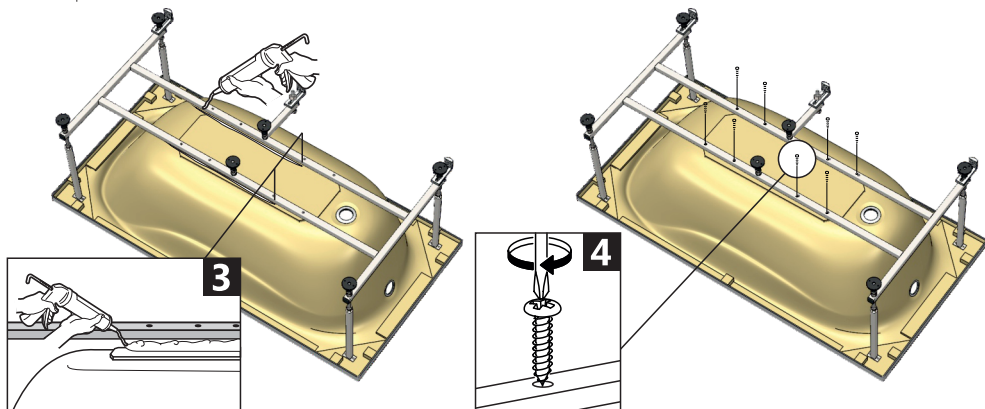
(для комплектации ванны с усиленной опорой)

1. Установите ванну в перевернутом состоянии на чистую ровную поверхность. Во избежание царапин предварительно подложите под ванну картон или другой мягкий материал.
  2. Произведите предварительную сборку каркаса.
- Соберите каркас согласно схеме показанной ниже: схемы 2.1 и 2.2.



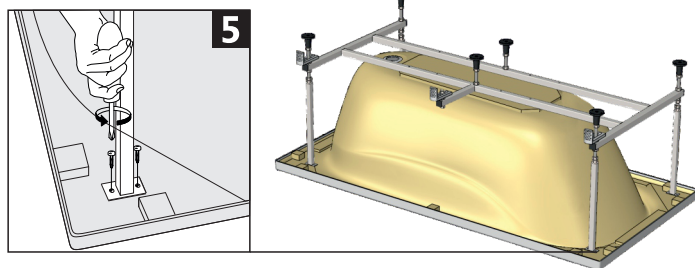
3. Нанесите герметик на опору в месте соприкосновения с дном ванны.

4. Зафиксируйте саморезами 4,2x38 мм раму каркаса к дну ванны так чтобы каркас располагался симметрично ванне.



5. Выровняйте четыре стойки каркаса вертикально, зафиксируйте их саморезами 4,2x16 мм.

**!** Саморезы необходимо вкручивать в места с усилением из ДСП.

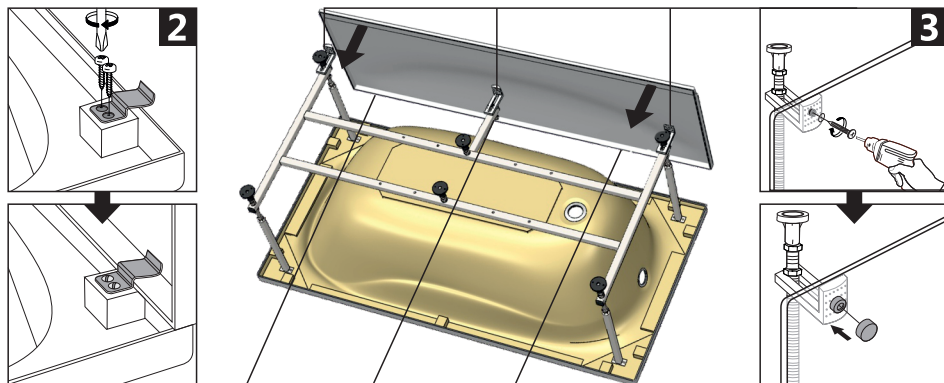


## Установка лицевого экрана на усиленную опору (для комплектации с экраном)

1. Зафиксируйте кронштейны для зажима экранов на закладных саморезах 4,2x16 мм.

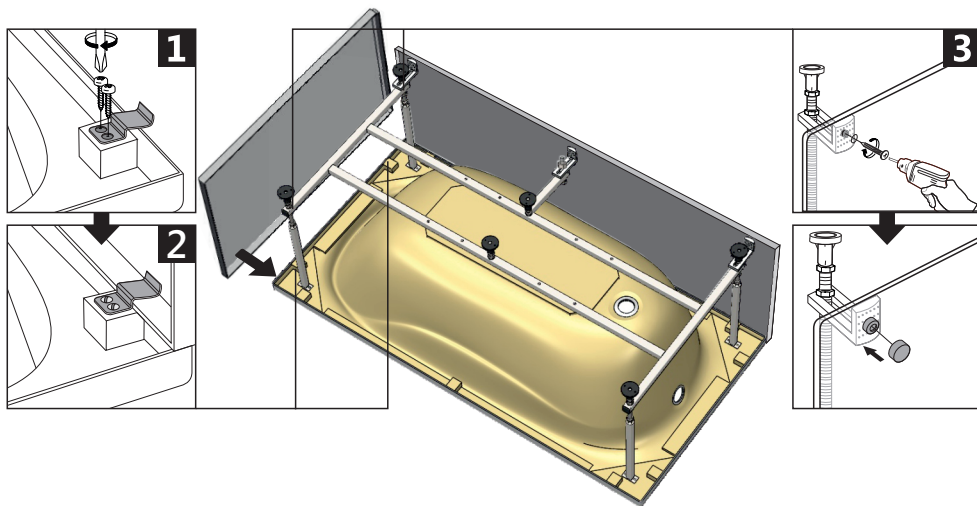
2. Установите экран зафиксировав его металлическими пластинами.

3. Зафиксируйте экран шурупами 4,2x13 мм к пластиковым уголкам, закройте декоративными заглушками.

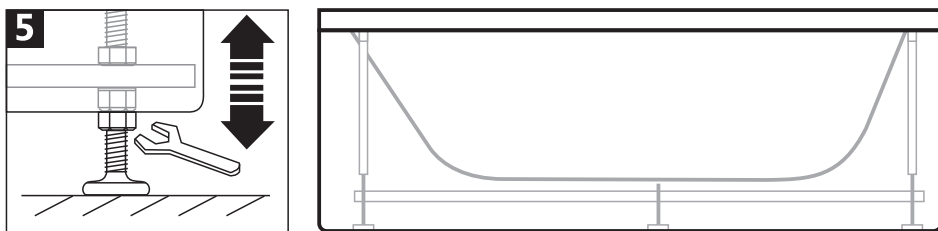


## Установка торцевого экрана (для комплектации с экраном)

1. Зафиксируйте кронштейны для зажима экранов на закладных саморезах 4,2x16 мм.
2. Установите экран зафиксировав его металлическими пластинами.
3. Зафиксируйте экран шурупами 4,2x13мм к пластиковым уголкам, закройте декоративными заглушками.



4. Переверните ванну. Проверьте регулировку ножек при помощи строительного уровня. При необходимости проведите регулировку так, чтобы ванна стояла на всех ножках одновременно.



Благодарим Вас за выбор продукции TM Domani-SPA!

Будем благодарны Вам за отзыв о нашей продукции на сайте [www.domani-spa.com](http://www.domani-spa.com)

Производитель имеет право вносить изменения в конструкцию без предварительного уведомления.



# zetta®

## ПАМЯТКА ДЛЯ КЛИЕНТА

**Уважаемый покупатель!**

Компания ООО «Домани-Спа» заключила договор страхования своей ответственности за безопасность товаров Domani-Spa (душевые кабины, гидромассажные ванны и смесители) в качестве продавца.

**Что это дает:** Для покупателей товаров данной группы договор страхования является гарантией возмещения имущественных убытков, в результате использования дефектных товаров, произведенных или реализованных компанией ООО «Домани-Спа» на территории РФ, Казахстана, Белоруссии, Молдавии, Киргизии, Таджикистана, Азербайджана, Узбекистана.

Для получения необходимой консультации при страховом случае необходимо позвонить в COLL-центр в Москве по телефону 8 800 700 77 07 на федеральный номер или обратиться по месту приобретения товара.

Заявление о страховом случае подают вместе Виновник и Пострадавший в течении 3-х рабочих дней с момента страхового случая

### Необходимые документы для подачи заявления в страховую компанию:

<b>ПОСТРАДАВШИЙ</b>	1) Паспорт 2) Св-во о регистрации собственности (если не собственник, то доверенность на представление интересов) 3) План БТИ (схема где было установлено изделие) 4) Акт ТСЖ (УК, ЖКО) с описанием и причинами повреждения.
<b>ВИНОВНИК</b>	1) Копию договора страхования (по месту приобретения товара) 2) Доверенность на представление интересов компании (по месту приобретения товара) 3) Договор на оказание услуг (с компанией, которая оказывала услуги по установке изделий) 4) Св-во о регистрации юр. Лица (по месту приобретения товара)

## Гарантийный талон



Товар соответствует требованиям ТР ТС 020/2011 и ТР ТС 004/2011.

Изготовитель: ООО «ДОМАНИ-СПА», 620144, Свердловская обл., г. Екатеринбург, ул. Степана Разина, 54  
тел/факс: +7 (343) 257-90-99

ОТМЕТКА О ПРОДАЖЕ  
(обязательно)

Наименование товара \_\_\_\_\_

\_\_\_\_\_ дата

Продавец \_\_\_\_\_

ОТМЕТКА О УСТАНОВКЕ  
(обязательно)

Подпись продавца \_\_\_\_\_

\_\_\_\_\_ дата и наименование компании

М.П.

### Условия гарантийного сервисного обслуживания

Гарантийный срок на ванну "Classic" 10 лет, на ванну "Standard" 3 года, на лицевую, торцевую панели и каркас 2 года. **Дополнительное оборудование 2 года (гидромассажное оборудование, аэромассажное оборудование), на все хромированные покрытия изделий 1 год, с даты приобретения изделия при условии соблюдения требований эксплуатационной документации и при наличии соответствующей отметки в гарантийном талоне об установке изделия квалифицированными службами.**

**Внимание! Настоятельно рекомендуем поручить монтаж (демонтаж), пуск, наладку и испытание специалистам, имеющим соответствующую квалификацию, подтвержденную сертификатом фирмы производителя.**

Претензию по дефектам акриловой ванны и/или акриловой ванны с гидро-аэромассажным оборудованием, следует направлять по месту приобретения, в письменном виде, в установленный законом срок.

Недостатки производственного характера, которые могут появиться в течении гарантийного срока, будут устранены безвозмездно, путем ремонта или замены деталей в Сервисных центрах, указанных в гарантийном талоне. Решение вопроса о ремонте и замене принимается Сервисным центром.

Транспортные расходы по пересылке деталей к изделию, услуги по установке (монтажу/демонтажу) товара, пуско-наладочные работы, планово-профилактическое обслуживание не входят в гарантийные обязательства и выполняются Сервисным центром за дополнительную плату согласно прейскуранту. Проведение экспертизы для решения спорных вопросов о наличии недостатков производится безвозмездно в Сервисном центре. Стационарно подключенный крупный товар ремонтируется по месту подключения установки и подразумевает свободный доступ к нему, а так же любой детали и аксессуару. Производитель не берет на себя расходы по обеспечению доступа к агрегатам изделия.

Настоящая гарантия действительна при соблюдении следующих условий:

1. Изделие должно использоваться в строго соответствии с инструкцией по эксплуатации с соблюдением правил и требований безопасности.

2. Настоящая гарантия не распространяется на дефекты, возникшие в результате:

- а) химического, механического или иного воздействия (попадания посторонних предметов внутрь изделия, действия непреодолимых сил, несчастных случаев, умышленных или неосторожных действий потребителя или третьих лиц и др.);
- б) неправильной установки и эксплуатации изделия, эксплуатации изделия не по прямому назначению или в нарушение требований безопасности, небрежного ухода (например, в результате несвоевременной очистки);
- г) ремонта и/или наладки изделия, если они проведены не уполномоченными на то лицами;
- д) внесения конструктивных изменений в изделия без согласования с изготовителем, а также установки деталей, не предусмотренных технической документацией и инструкцией по эксплуатации;
- е) несоблюдение норм и стандартов на параметры водопроводных, канализационных и электросетей, включая скачки давления в водопроводной сети и скачки напряжения электросети.

3. Гарантия не распространяется на сервисное обслуживание изделий, вызванное загрязнениями воды, либо повреждениями водопровода. Использование фильтров грубой очистки обязательно для соблюдения гарантийных условий.

4. Настоящая гарантия действительна при предоставлении неоспоримых доказательств (гарантийного талона и товарного чека), подтверждающих, что гарантийный срок не истек.

5. Настоящая гарантия действительна только для изделий, используемых для личных бытовых нужд, и не распространяется на изделия, которые используются для коммерческих, промышленных или профессиональных нужд.

Изготовитель снимает с себя ответственность за возможный вред, прямо или косвенно нанесенный изделием людям, домашним животным, имуществу в случае, если это произошло в результате несоблюдения правил и условий эксплуатации, установки изделия, умышленных или неосторожных действий потребителя или третьих лиц.

Изготовитель в качестве срока службы на производимые изделия устанавливает пятнадцать лет с даты продажи изделия, не бывшего в эксплуатации, либо с даты изготовления, в случае, если дату продажи установить не возможно.

Внешний вид и комплектность изделия проверены. С условиями гарантийного и сервисного обслуживания, инструкциями по эксплуатации и рекомендациями по подключению изделия ознакомлен:

ПОКУПАТЕЛЬ \_\_\_\_\_

\_\_\_\_\_/подпись/

\_\_\_\_\_/ф.и.о./