



# РУКОВОДСТВО ПО ЭКСПЛУАТАЦИИ

## Электрическая зубная щетка CS Medica KIDS CS-464-P CS-464-G

Благодарим Вас за приобретение  
зубной щетки CS Medica KIDS CS-464



Одобрено  
Стоматологической  
Ассоциацией России



Внимательно ознакомьтесь с инструкцией до начала эксплуатации данного устройства. Сохраните это руководство для получения необходимых сведений в будущем.

Гарантийный талон находится в настоящем руководстве по эксплуатации. При покупке требуйте правильного его заполнения: проставления печати продавца и даты продажи.

Данная зубная щетка предназначена для проведения гигиены полости рта у детей от 5 до 12 лет.

### 1. ИНФОРМАЦИЯ ПО ТЕХНИКЕ БЕЗОПАСНОСТИ

**Предупреждение:**  
Указывает на потенциально опасную ситуацию, развитие которой может привести к серьезной травме.

- Зубная щетка не является игрушкой и содержит мелкие детали, которые могут быть проглочены ребенком. Храните ее в недоступном для детей месте.
- Вне зависимости от степени участия взрослых в процессе чистки зубов ребенка данная процедура должна всегда проводиться под контролем взрослых.
- Проконсультируйтесь со своим стоматологом перед использованием устройства, если к Вам относится что-либо из нижеследующего:
  - чувствительные зубы или десны;
  - недавно перенесенная периодонтальная или стоматологическая хирургическая операция;
  - прохождение курса лечения, связанного с проблемами в ротовой полости.
- Прекратите использовать устройство и проконсультируйтесь со своим стоматологом, если у Вас наблюдается кровоточивость десен после недели пользования данной зубной щеткой.
- Храните щетку вдали от огня, высоких температур и прямых солнечных лучей.
- Не разбирайте и не пытайтесь отремонтировать устройство самостоятельно.

**Внимание:**  
Указывает на потенциально опасную ситуацию, развитие которой может привести к незначительной травме, травме средней тяжести или порче имущества.

- Данное устройство предназначено только для ухода за полостью рта человека в домашних условиях.
- Зубная щетка является предметом личной гигиены и должна использоваться индивидуально.
- Не прижимайте зубную щетку к зубам и деснам слишком сильно и не касайтесь их никакими другими пластиковыми деталями щетки, кроме щетины.
- Не чистите одну область в течение продолжительного времени.
- Не используйте элементы питания, не указанные для данного устройства. Вставляйте элемент питания, соблюдая полярность.
- Извлеките элементы питания из зубной щетки, если Вы не собираетесь пользоваться ею в течение длительного времени (от трех и более месяцев).

- Обращайтесь с зубной щеткой аккуратно. Не роняйте ее и не подвергайте сильному ударному воздействию.
- Нажимайте на кнопку подушечкой пальца, а не ногтем, чтобы не повредить поверхность кнопки.

### 2. ОПИСАНИЕ УСТРОЙСТВА

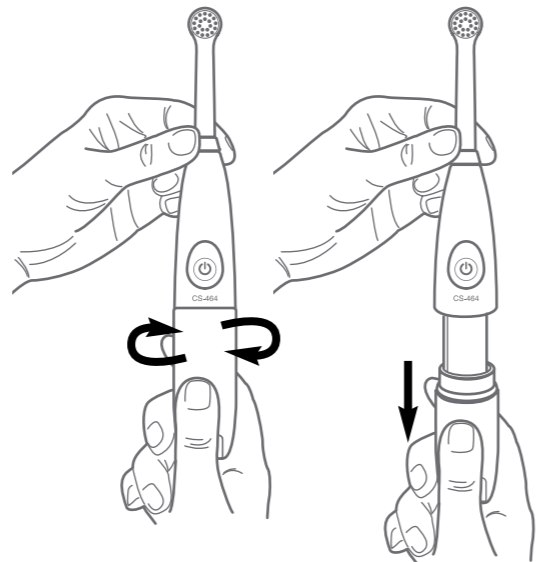
Электрическая зубная щетка CS Medica KIDS CS-464 разработана специально для детей в возрасте от 5 до 12 лет. Благодаря яркому дизайну со сказочными персонажами чистка зубов превращается в увлекательное занятие. Уменьшенный размер головки и мягкие щетинки обеспечивают бережную чистку детских зубов.



Дополнительно можно приобрести: насадки CS Medica RP-62-P и RP-62-G для электрической зубной щетки (в комплекте 2 насадки).

### 3. УСТАНОВКА ЭЛЕМЕНТА ПИТАНИЯ

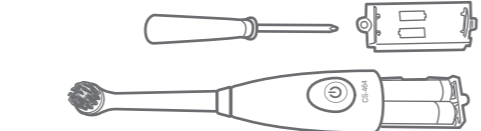
- Откройте отсек для элементов питания. Удерживая щетку в одной руке, второй рукой возьмитесь за крышку отсека для элементов питания и поверните ее влево, а затем потяните вниз.



- При помощи отвертки открутите винт и снимите защитную панель.

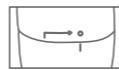


- Установите два щелочных элемента питания типа AAA, соблюдая полярность, указанную на гравировке внутри отсека для элементов питания.



**Примечание:**  
Перед тем как вставлять элемент питания, насухо вытрите руки и корпус зубной щетки.

- Установите на место защитную панель и закрутите винт при помощи отвертки.
- Закрутите крышку, совместите направляющие на крышке отсеков для элементов питания и рукоятке

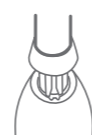


**Примечание:**  
Если отсек для элементов питания закрыт неплотно, в корпус устройства может попасть вода и вызвать нарушения в работе зубной щетки.

- Срок службы элемента питания зависит от его модели, времени использования, силы, прилагаемой во время чистки, и иных факторов. Замените батарею, когда движения щетки станут более слабыми.
- Время работы от двух щелочных элементов питания составляет около 60 дней, при условии, что щетка используется 2 раза в день по 2 минуты. Так как прилагаемые элементы питания рассчитаны для демонстрационных целей, щетка может проработать менее 60 дней.
- Рекомендуем использовать щелочные элементы питания типа AAA.
- Рукоятка в комплекте предназначена исключительно для целей, указанных в пункте 4. «Установка/замена элемента питания» текущего руководства по эксплуатации. Гарантийный срок и срок службы не установлен.

### 4. УСТАНОВКА И СНЯТИЕ НАСАДКИ

Установите насадку на рукоятку, совместив направляющие на основании насадки и рукоятке. Для того, чтобы снять насадку, просто потяните ее вверх.



**Примечание:**  
Не прилагайте излишних усилий при установке насадки.

### 5. ИСПОЛЬЗОВАНИЕ

- Смочите щетку водой и выдавите на нее немного зубной пасты (рекомендуется использовать детскую зубную пасту). После этого поместите щетку в ротовую полость.

**Примечание:**  
Чтобы предотвратить разбрызгивание зубной пасты, включайте и выключайте зубную щетку только при ее нахождении во рту.

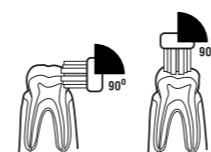
- Включите питание, нажав на кнопку ВКЛ/ВЫКЛ. Аккуратно касайтесь зубов и десен щетинками, медленно перемещая головку щетки по зубам в горизонтальном направлении, последовательно проводя чистку всей поверхности зубов.

### ДОПОЛНИТЕЛЬНЫЕ ФУНКЦИИ

**Автоматическое отключение**  
Щетка отключается через 2 минуты. При необходимости можно продолжить чистку, снова включив питание щетки.  
**Промежуточный таймер**  
Щетка делает на мгновение паузу каждые 30 секунд, что ориентирует ребенка на равномерную очистку всех участков полости рта.

Данные функции помогут приучить ребенка к равномерному очищению всех участков полости рта в течение рекомендованных стоматологами двух минут, что поможет сформировать полезную привычку поддержания гигиены полости рта.

### ПРАВИЛЬНАЯ ЧИСТКА ЗУБОВ



Поверхность зуба и окклюзионная поверхность: во время чистки держите щетку под углом 90° к поверхности зуба.



Граница между зубом и десной: во время чистки держите щетку под углом 45° к поверхности зуба.



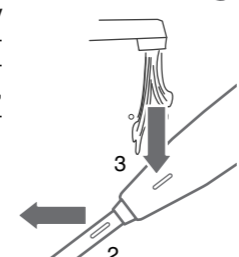
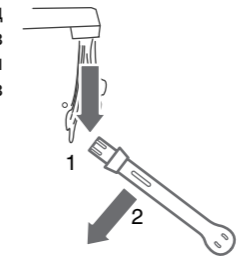
Задняя сторона резцов или область неровно расположенных зубов: вертикально прижимайте головку щетки к зубу и очищайте их по очертанию зубов.

- Рекомендованное время чистки зубов – не менее 2 минут. Завершив чистку зубов, не вынимая щетку изо рта, нажмите на кнопку ВКЛ/ВЫКЛ, чтобы выключить зубную щетку.
- Снимите насадку и тщательно промойте ее, как указано в пункте Очистка настоящего руководства по эксплуатации.

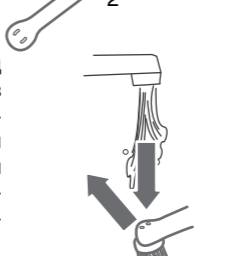
### 6. ОЧИСТКА

#### Очистка насадки

- Снимите насадку с рукоятки.
- Промойте насадку под углом к струе воды через отверстие 1. Вода, пройдя по насадке, выйдет через отверстие 2.



- Снова установите насадку на корпус и промойте через отверстие 3 во включенном состоянии. Вода, пройдя по насадке, выйдет через отверстие 2.



- Промойте насадку под углом к струе воды через отверстие в головке насадки во включенном состоянии. Вода, пройдя по головке насадки, выйдет через это же отверстие.

#### Очистка рукоятки (электронного блока)

Удаляйте загрязнения с корпуса щетки мягкой сухой тканью. При необходимости смачивайте ткань в воде или мягком моющем средстве. Загрязненную поверхность также можно смочить водой, а затем протереть тканью. Не погружайте щетку в воду.

Не используйте для очистки летучие органические соединения, такие как бензин и растворитель. Это может испортить нанесенную краску или привести к повреждению устройства.

### 7. УХОД И ХРАНЕНИЕ

- Держите зубную щетку в чистоте.
- Храните щетку в недоступном для детей месте.
- Храните щетку вдали от огня, высоких температур и прямых солнечных лучей.
- Если прибор не предполагается использовать в течение продолжительного времени, извлеките элементы питания, произведите очистку в соответствии с пунктом «Очистка» данного руководства и уберите прибор на хранение в прохладное сухое место.
- Не кладите тяжелые предметы на прибор во время транспортировки.
- Соблюдайте условия хранения и транспортировки, указанные в разделе 8 данного руководства.
- Заменяйте насадку для щетки не реже одного раза в три месяца.

### 8. ТЕХНИЧЕСКИЕ ХАРАКТЕРИСТИКИ

Наименование	Электрическая зубная щетка CS Medica KIDS
Модель	CS-464-P, CS-464-G
Потребляемая мощность	1,2 Вт
Источник питания	2 щелочных элемента питания типа AAA
Время работы от одного элемента питания	60 дней (при условии, что щетка используется 2 раза в день по 2 минуты)
Количество возвратных движений в минуту	18 000
Условия эксплуатации: температура окружающего воздуха	от 0 до 50 °C
относительная влажность	от 30 до 85%
Условия хранения и транспортирования: температура окружающего воздуха	от -20 до 60 °C
относительная влажность	от 10 до 95%
атмосферное давление	от 700 ГПа до 1060 ГПа
Масса	51 г (без элементов питания)
Габаритные размеры	29,6 x 29,6 x 213,5 мм
Срок службы	Рукоятка – 2 года Насадка – 3 месяца Элементы питания – устанавливаются производителем этих элементов Отвертка – не установлен

### ГАРАНТИЙНЫЙ ТАЛОН

Срок гарантии:  
Рукоятка (электронный блок) – 2 года  
Насадка – 3 месяца  
Отвертка – не установлен

Модель \_\_\_\_\_

Серийный номер \_\_\_\_\_

Дата продажи «\_\_\_\_\_» \_\_\_\_\_ г.

Штамп магазина \_\_\_\_\_

Подпись продавца \_\_\_\_\_

С условиями гарантийного обслуживания ознакомлен, внешний вид проверил, товар в полной комплектации получил

Подпись покупателя \_\_\_\_\_

Комплект поставки  
Рукоятка (электронный блок) с насадкой, дополнительная насадка, щелочные элементы питания типа AAA (2 шт.), отвертка, руководство по эксплуатации с гарантийным талоном

### 9. ДАТА ПРОИЗВОДСТВА

Дата производства зашифрована в серийном номере, который находится на упаковке щетки и имеет структуру YYMNNNNN, где YY обозначает последние две цифры года производства, M – номер месяца производства (1-9 соответствуют месяцам января по сентябрь, X – октябрь, Y – ноябрь, Z – декабрь), NNNNN – порядковый номер изделия, а также в LOT номере, который расположен в отсеке для элементов питания и имеет структуру YYMNNN, где YY обозначает последние две цифры года производства, M – номер месяца производства (1-9 соответствуют месяцам с января по сентябрь, X – октябрь, Y – ноябрь, Z – декабрь), NNN – номер партии.

