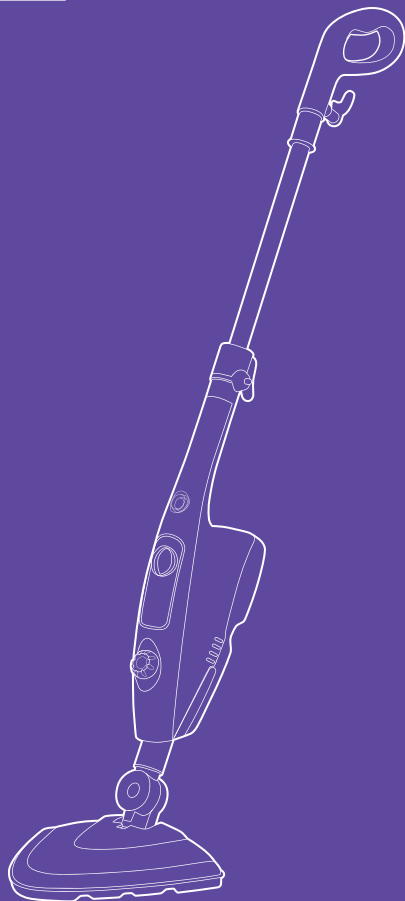


**Не парься,
я все сделаю!**



**Паровая швабра «2 в 1»
КТ-1017**

Если у вас возникнут трудности с использованием нашей техники, перед обращением в магазин просим позвонить на горячую линию Kitfort:

8-800-775-56-87

(пн-пт с 9:30 до 17:30 по московскому времени)

info@kitfort.ru

Мы расскажем про особенности работы прибора и проконсультируем по любым другим вопросам

Содержание

Общие сведения.....	4
Комплектация	5
Устройство паровой швабры	6
Подготовка к работе и использование	8
Чистка и обслуживание паровой швабры	13
Уход и хранение.....	14
Устранение неполадок	14
Технические характеристики	17
Меры предосторожности	18

Общие сведения

Паровая швабра «2 в 1» КТ-1017 — универсальное устройство, которое поможет избавиться от пыли и грязи с помощью мощной струи пара, а также продезинфицирует обрабатываемую поверхность. Устройство оснащено большим резервуаром для воды емкостью 550 мл, что позволяет производить непрерывную уборку до 55 минут.

Принцип действия паровой швабры основан на воздействии горячего пара на загрязнения. Пар проникает внутрь загрязнения, размягчая и растворяя его, а затем с помощью тряпки частички грязи смываются. Высокая температура пара способствует процессу очистки. Нерастворимое в воде загрязнение (например, жировое отложение) удаляется аналогичным образом: под действием высокой температуры пара оно размягчается, а пар вместе с механическим воздействием на загрязнение превращает его в эмульсию, состоящую из мелких частичек загрязнения и воды. Эта эмульсия затем может быть легко удалена тряпкой. Во время работы паровой швабры вода из резервуара подается в бойлер помпой (водяным насосом). Для паровой швабры не нужны чистящие средства, поэтому она станет идеальным решением для уборки дома для аллергиков. В комплекте предусмотрена рамка для ковра, которая обеспечивает легкое скольжение щетки для пола по ковру.

Конструкция «2 в 1» предусматривает наличие ручного модуля, который удобно использовать с насадками. С помощью насадок можно очистить большинство вещей в доме: легко отмыть окна, почистить шторы и мягкую мебель. Нейлоновые щетки и скребок эффективно очищают сложные загрязнения с помощью механического воздействия. Для очистки окон, зеркал и кафельной плитки предусмотрена специальная насадка для отпаривания со скребком. Ее можно использовать с тряпкой для отпаривания, чтобы отпаривать одежду и чистить обивку мягкой мебели. Струйная и угловая насадка помогут очистить щели, углы и другие труднодоступные места.

Плавная регулировка уровня подачи пара позволяет настраивать интенсивность выходящего пара. Это очень удобно при очистке разных типов поверхностей с разным уровнем загрязнения. Чем сильнее загрязнение, тем больше пара потребуется.

Паровая швабра обладает функцией вертикальной парковки и большим углом наклона при уборке, который поможет легко убирать пространство под мебелью. На удлинительной ручке предусмотрены держатели для шнура.

Комплектация

1. Паровая швабра — 1 шт.
2. Крышка резервуара для воды с уплотнительным кольцом — 1 шт.
3. Удлинительная трубка — 1 шт.
4. Рукоятка — 1 шт.
5. Щетка для пола — 1 шт.
6. Тряпка для пола — 1 шт.
7. Рамка для ковра — 1 шт.
8. Струйная насадка с двумя уплотнительными кольцами — 1 шт.
9. Угловая насадка — 1 шт.
10. Скребок — 1 шт.
11. Насадка для отпаривания со скребком — 1 шт.
12. Тряпка для отпаривания — 1 шт.
13. Плоская нейлоновая щетка — 1 шт.
14. Малая круглая нейлоновая щетка — 1 шт.
15. Большая круглая нейлоновая щетка — 1 шт.
16. Мерный стаканчик — 1 шт.
17. Руководство по эксплуатации — 1 шт.
18. Коллекционный магнит — 1 шт.*

*опционально

Устройство паровой швабры



Принцип работы паровой швабры достаточно прост. Вода из резервуара подается помпой (водяным насосом) в заранее прогретый до высокой температуры бойлер. В бойлере вода моментально преобразуется в пар и выходит из сопла.

Для включения паровой швабры переведите **переключатель** в положение «I», а для завершения работы переведите его в положение «0». В переключатель встроен **световой индикатор**, который загорается, когда паровая швабра включена.

Интенсивность подачи пара устанавливается **регулятором подачи пара**. Работу помпы слышно во время работы паровой швабры (звук работы маленького мотора).

Удлинительная трубка используется при мытье пола, а также при использовании паровой швабры в качестве пароочистителя для того, чтобы дотянуться до труднодоступных мест.

Мерный стаканчик позволит отмерить нужный объем воды и удобно залить ее в резервуар для воды.

На щетку для пола надевается **тряпка для пола**, которая закрепляется на ней с помощью шнура-стяжки. Щетка для пола может вращаться в двух плоскостях.

Рамка для ковра облегчает скольжение щетки для пола по ковру и предотвращает сползание тряпки.

Струйная и угловая насадки предназначены для очистки углов, плинтусов, щелей между плитками и других узких труднодоступных мест.

Насадка для отпаривания со скребком применяется для чистки окон, зеркал, душевых кабинок, кафеля и других гладких поверхностей, а также для отпаривания одежды и чистки обивки мягкой мебели, если ее использовать с **тряпкой для отпаривания**.

Нейлоновые щетки и скребок нужны для удаления стойких загрязнений в случае, когда требуется применить механическое воздействие. Круглые нейлоновые щетки используются для очистки столешниц, дверных ручек, смесителей, кафеля, холодильников, спортивного инвентаря, игрушек. Плоская нейлоновая щетка удобна для уборки радиаторных батарей и решетчатых поверхностей.

Примечание. Используйте ворсовые щетки аккуратно, не прилагайте усилий, т.к. ворс нагревается от горячего пара и может деформироваться.

Подготовка к работе и использование

Как залить воду

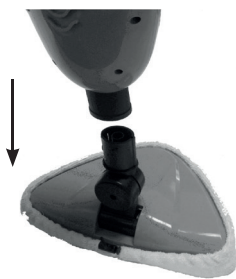
1. Убедитесь, что устройство отключено от сети перед заполнением резервуара водой.
2. Положите паровую швабру горизонтально.
3. Поверните крышку резервуара против часовой стрелки до упора и вытащите ее.
4. Залейте воду в резервуар для воды, используя мерный стаканчик. Температура воды не должна превышать 45 °С. Не заливайте в резервуар для воды никакие иные жидкости и средства кроме воды.
5. Вставьте крышку и поверните ее по часовой стрелке до упора.

Примечание. В резервуаре для воды на конце патрубка для забора воды предусмотрен специальный шарик. Шарик падает в сторону наклона паровой швабры и соответственно в область скопления воды. При любом наклоне паровой швабры шарик будет перемещаться и биться о стенки резервуара для воды. Это нормально и предусмотрено конструкцией прибора: так вам не придется контролировать угол наклона швабры, чтобы обеспечить патрубку доступ к воде.

Если во время использования паровой швабры в резервуаре закончилась вода, то выключите ее и отключите от сети электропитания, и только после этого долейте воду в резервуар.

Сборка паровой швабры

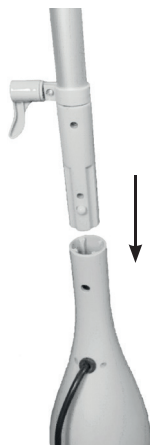
1. Закрепите тряпку для пола на щетке. Для этого наденьте тряпку на щетку так, чтобы она ровно облегла щетку со всех сторон, и затяните шнурок-стяжку с помощью пластикового фиксатора.
2. Вставьте паровое сопло швабры в напольную щетку до щелчка. Щетка для пола может вращаться в двух плоскостях.



3. При мытье ковровых покрытий установите рамку для ковра поверх щетки для пола с надетой тряпкой.



4. Вставьте удлинительную ручку в устройство до щелчка.



5. Поставьте паровую швабру на пол и наклоните удлинительную ручку вперед до упора, чтобы зафиксировать положение вертикальной парковки. Придерживайте ногой щетку для пола и отклоните удлинительную ручку назад, чтобы вывести паровую швабру из положения вертикальной парковки.

Примечание. Не оставляйте паровую швабру в положении вертикальной парковки с включенной подачей пара или мокрой тряпкой.

Разборка паровой швабры

1. Убедитесь, что паровая швабра выключена и отключена от сети.
2. Снимите тряпку с напольной щетки. Для этого зажмите пластиковый фиксатор и потяните за него, чтобы ослабить шнурок-стяжку.
3. Отсоедините напольную щетку, нажав на кнопку отсоединения на щетке и потянув щетку в сторону. Для удобства отсоединения щетки поставьте паровую швабру на пол, прижмите щетку ногой к полу, одной рукой нажмите на кнопку отсоединения щетки, другой рукой потяните паровую швабру вверх.



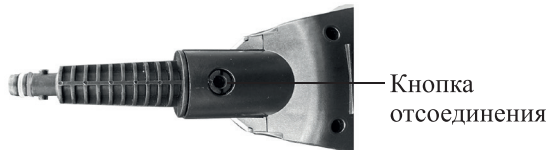
4. Отсоедините удлинительную ручку от корпуса. Для этого нажмите на кнопку отсоединения удлинительной ручки на паровой швабре и потяните удлинительную ручку вверх, придерживая при этом корпус устройства.

Установка насадок

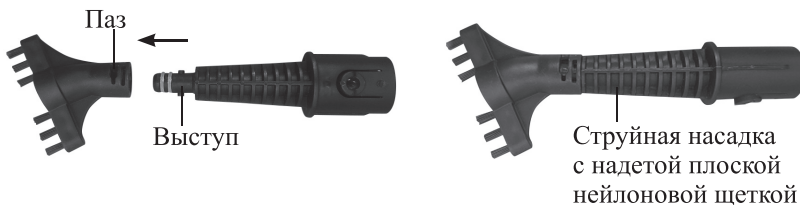
Для чистки ковров используйте паровую швабру с рамкой для ковра. Рамка не фиксируется на напольной щетке с тряпкой, а просто надевается на нее.

Вы можете использовать паровую швабру без насадок. Но с насадками качество уборки улучшится, а процесс уборки станет легче. Насадка для отпаривания со скребком, нейлоновые щетки, скребок и угловая насадка надеваются на струйную насадку.

Установите струйную насадку на корпус, при этом кнопка отсоединения должна полностью погрузиться в отверстие на струйной насадке.



Чтобы подсоединить насадку для отпаривания со скребком, нейлоновые щетки, скребок или угловую насадку, наденьте насадку на струйную насадку до упора и поверните ее по часовой стрелке до фиксации, чтобы выступы на струйной насадке встали в пазы насадки. Насадки можно подсоединить в одном из двух положений, например плоскую нейлоновую щетку — ворсом вверх или вниз.



Для отсоединения насадки поверните ее против часовой стрелки и снимите со струйной насадки. Чтобы снять струйную насадку с паровой швабры, нажмите на кнопку отсоединения на струйной насадке и потяните насадку в сторону.

Перед очисткой окна, зеркала и других гладких поверхностей сначала обработайте их с помощью пара, не прислоняя насадку для отпаривания со скребком к области, нуждающейся в очистке. Также вы прогреете оконное стекло, чтобы оно не треснуло от резкого перепада температур, если проводите очистку при отрицательных температурах снаружи (зимой). Затем отключите подачу пара. После этого прижмите насадку скребком к верхней части окна или зеркала и постепенно опускайте скребок вниз. Вниз подстелите тряпку или салфетку для сбора сгоняемой скребком воды.

При отпаривании и чистке обивки мягкой мебели наденьте на насадку для отпаривания со скребком тряпку для отпаривания: в тряпку будет впитываться конденсат, который в противном случае попадет на отпариваемую ткань, а при чистке обивки мебели тряпка впитает в себя удаляемые загрязнения.

Использование

1. Соберите паровую швабру, как описано в главе «Сборка паровой швабры». Если вам необходимо очистить не пол, а другие поверхности, то используйте паровую швабру со струйной насадкой без удлинительной ручки. При необходимости подсоедините одну из насадок на струйную насадку.
2. Налейте воду в резервуар, как описано в главе «Как залить воду».
3. Убедитесь, что переключатель находится в положении «0».
4. Подключите паровую швабру к сети электропитания.
5. Для включения паровой швабры переведите переключатель в положение включения «I». Бойлер будет прогреваться примерно в течение 15 секунд.

Примечание. В зависимости от начальной температуры воды и окружающей температуры воздуха время нагрева может измениться.

6. Установите регулятором подачи пара желаемый уровень подачи пара и приступайте к уборке.
7. Чтобы остановить выход пара, переведите переключатель в положение выключения «0».
8. Если в резервуаре закончилась вода, выключите паровую швабру и отключите ее от сети, после этого долейте воду в резервуар.
9. По окончании работы выключите устройство и отключите его от сети электропитания.
10. Дождитесь, когда паровая швабра остынет. Разберите швабру, затем слейте остатки воды из резервуара для воды.
11. Снимите тряпку для пола с напольной щетки. Постирайте тряпку либо прополощите ее в чистой воде в зависимости от уровня загрязнения и высушите. Не оставляйте паровую швабру с мокрой тряпкой на напольной щетке.

Примечание. Во время использования паровой швабры возможен небольшой люфт. Это нормально и не является неисправностью устройства.

Внимание! Не роняйте швабру. Из-за ударов при падении составные части швабры могут повредиться.

Советы

Не заливайте в резервуар для воды чистящие средства и другие добавки. В бойлере вода выпаривается, а осадки от чистящих средств остаются. Со временем отложения будут скапливаться в бойлере в значительном объеме. Это затруднит образование пара и может привести к поломке. К тому же длительное пребывание химических моющих средств в пластиковом резервуаре для воды может повредить его.

Перед мытьем пола рекомендуется его подмести или пропылесосить для удаления пыли и частиц грязи.

При мытье пола перемещайте прибор равномерными возвратно-поступательными движениями, отталкивая его от себя и притягивая обратно. Двигайтесь назад, чтобы не наступать на уже вымытый пол.

Тряпка для пола собирает воду при мытье пола. Однако в зависимости от особенностей поверхности пола и заданной интенсивности подачи пара на полу может остаться немного влаги. В этом случае рекомендуется дать полу высохнуть естественным путем. Высыхание можно ускорить с помощью вентилятора, направив его на требуемую область. Грубые текстурированные полы могут порвать или повредить тряпку для пола.

Чувствительные к влаге напольные покрытия, такие как ламинат, под воздействием пара могут повредиться. Для таких покрытий рекомендуем использовать минимальный уровень подачи пара. Также обратите внимание, есть ли на вашем ламинате маркировка «аqua». Обычно водоотталкивающими свойствами наделяются покрытия классов от 32. Важным условием применения паровой швабры для мытья ламинированного пола является качество укладки элементов покрытия: на стыках не должно быть щелей. Замковые крепления должны быть обработаны воском, обеспечивающим надежную герметизацию. Перед использованием паровой швабры рекомендуется протестировать воздействие пара на небольшом малозаметном участке ламината: за шкафом или между креслами.

Для чистки промежутков (щелей) между кафельной плиткой используйте паровую швабру со струйной насадкой, также вы можете присоединить к ней угловую насадку. Использовать для этих целей нейлоновые щетки не рекомендуется, т.к. они могут удалить затирку. Поднесите насадку паровой швабры под углом в 30–60 градусов вплотную к щели, включите подачу пара и медленно передвигайте его вперед вдоль щели. По окончании чистки удалите с помощью тряпки загрязнения с окружающей поверхности. Таким же образом производите чистку промежутков между напольной плиткой, а также любых других щелей и узких мест.

Чем ближе паровое сопло к загрязненному месту, тем лучше чистящий эффект, поскольку самая высокая температура пара обеспечивается на выходе из парового сопла. Поэтому при чистке старайтесь располагать паровое сопло насадок как можно ближе к очищаемой поверхности.

Для дезинфекции поверхности удерживайте паровое сопло на расстоянии не более 1,5 см от поверхности и обрабатывайте ее паром в течение как минимум 5 секунд. Такая обработка очень эффективно убивает микробов и бактерий.

После чистки паром протрите обработанную паром поверхность бумажной салфеткой или губкой, чтобы удалить отставшую грязь. Рекомендуется протереть поверхность, пока она еще не высохла. Соблюдайте осторожность, протирая обработанные поверхности, так как после обработки паром они могут быть горячими.

Для удаления стойких загрязнений только силы струи пара может быть недостаточно, используйте нейлоновые щетки для усиления механического воздействия. При использовании щеток не прилагайте чрезмерного усилия, чтобы не смять ворс щеток и не повредить насадки.

По окончании уборки снимайте тряпку с напольной щетки. Тогда пол под прибором не будет отсыревать от влажной тряпки.

Рекомендуется после уборки выливать остатки воды из резервуара для воды.

В регионах страны разный уровень жесткости воды. В воде могут быть соли жесткости и другие растворенные минералы. В бойлере вода выпаривается, а осадки остаются. Если солей в воде мало и вода мягкая, то хлопья накипи будут периодически осыпаться со стенок бойлера и выходить вместе с паром. Если в воде много солей, в том числе солей жесткости, то минеральные отложения будут скапливаться в бойлере в значительном объеме. Это затруднит образование пара и может привести к поломке устройства. Хлопья накипи могут засорить клапаны и патрубки. Поэтому рекомендуется использовать фильтрованную кипяченую или дистиллированную воду комнатной температуры для уменьшения образования накипи и отложения солей.

Обычные кувшинные фильтры не удаляют из воды минералы и соли. С этой задачей справляются специальные деминерализационные фильтры. К тому же при постоянном использовании простой очищенной воды резервуар для воды может покрыться плесенью или слизью от цветущей органики.

Если вы хотите использовать бутилированную питьевую воду, узнайте ее общую минерализацию (обычно указывается на этикетке) и сравните ее с показателями для водопроводной воды (их можно найти на сайте водоснабжающей организации или в интернете). Как правило, минерализация бутилированной воды составляет 100–400 мг/л. Может оказаться, что вода из-под крана имеет минерализацию в несколько раз меньшую, так что использование бутилированной воды увеличит образование накипи.

Чистка и обслуживание паровой швабры

Протирайте корпус паровой швабры влажной, а затем сухой тканью. Периодически промывайте резервуар для воды. Не допускайте застаивания воды в резервуаре.

Тряпки можно стирать в стиральной машине при 60 °С. Не используйте средство для полоскания и кондиционер, чтобы тряпки хорошо впитывали загрязнения.

Внимание! Запрещается держать паровую швабру на морозе!

После пользования паровой шваброй в помпе и водоподводящих патрубках остается вода, которая при отрицательных температурах может замерзнуть и повредить помпу или водоподводящие трубки. В этом случае гарантия на данные повреждения не распространяется.

При поставке с завода в магазин вода из швабры удалена в достаточном количестве, чтобы не повредить патрубки. Однако если шваброй уже пользовались (например, при покупке вы тестировали ее с водой), то вам необходимо учесть этот факт в случае, когда швабра будет затем перевозиться или доставляться до места эксплуатации в зимний период.

Воду из помпы можно удалить следующим способом. Включите швабру, дайте ей прогреться и включите подачу пара. Подождите некоторое время (обычно хватает 2–3 минут), пока вся вода, оставшаяся в патрубках и помпе, будет прокачана, тогда подача пара сама собой прекратится. Затем отключите подачу пара и выключите швабру.

Этот способ не дает полной гарантии удаления всей воды из помпы, тем не менее, он сводит риск повреждения помпы из-за замерзания воды к минимуму.

Уход и хранение

При ежедневном использовании и хранении пользуйтесь держателями для шнура, намотав на них шнур.

Чтобы легко снять шнур, потяните верхний держатель в сторону и поверните его на 180 градусов.

Перед хранением выливайте остатки воды из резервуара для воды и выпаривайте остатки воды из бойлера, как указано в главе «Чистка и обслуживание паровой швабры». При длительном хранении разберите паровую швабру и храните ее в пакете или коробке для защиты от пыли и грязи в сухом прохладном месте, недоступном для детей.

Устранение неполадок

Устройство не включается, световой индикатор не горит

Возможная причина	Решение
Нет напряжения в сети	Проверьте наличие напряжения в сети

Паровая швабра при работе издает тарахтящие звуки

Возможная причина	Решение
Помпа качает воду в бойлер. Если звуки очень громкие, скорее всего резервуар пуст и помпа качает воздух	Не является неисправностью. Если резервуар пуст — залейте в него воду

Паровая швабра оставляет воду на полу

Возможная причина	Решение
Тряпка слишком мокрая	Снимите ее и отожмите

Паровая швабра оставляет белесоватые пятна полу

Возможная причина	Решение
Вы используете слишком жесткую воду	Используйте деминерализованную или дистиллированную воду
Пол слишком грязный	Проведите повторную уборку

Паровая швабра включена, но подачи пара нет

Возможная причина	Решение
В резервуаре закончилась вода	Добавьте воду в резервуар
После транспортировки и хранения на складе клапан обратного давления в помпе мог пересохнуть и залипнуть	Залейте воду в резервуар для воды, дождитесь нагрева, включите подачу пара и подождите около 10 минут. Если это не помогло, стукните ладонью по корпусу паровой швабры несколько раз, когда помпа работает (звук работы маленького моторчика). Работоспособность паровой швабры восстановится. Больше такой проблемы не возникнет
В резервуаре скопилась накипь или произошло отложение солей	Удалить отложения накипи и солей в бойлере можно только в условиях сервисного центра. Адрес сервисного центра можно посмотреть на сайте kitfort.ru в разделе «Сервис и гарантия»
Если не слышно звука работы помпы, то возможно неисправна помпа или плата управления	Позвоните производителю на горячую линию или обратитесь в сервисный центр

Низкая температура пара

Возможная причина	Решение
<p>При выпуске пара он расширяется и охлаждается, и на выходе парового сопла температура пара понижается примерно до 98 °С. Пар выходит влажным и может содержать небольшое количество конденсата.</p> <p>Максимальная температура пара наблюдается на выходе парового сопла. При удалении от парового сопла струя пара смешивается с воздухом и остывает. На расстоянии 30–40 см рука может спокойно терпеть температуру струи, не обжигаясь. При чистке паром паровое сопло насадки расположено близко к очищаемой поверхности, поэтому чистящий эффект максимален.</p> <p>Тем не менее, не стоит проверять температуру пара рукой во избежание получения ожогов</p>	<p>Это нормальное явление, обусловленное конструкцией паровой швабры и законами физики</p>

Капли воды выходят вместе с паром из парового сопла

Возможная причина	Решение
<p>Пар может конденсироваться в насадках, затем конденсат вместе с потоком пара выносится наружу</p>	<p>Это нормальное явление, обусловленное конструкцией паровой швабры и законами физики</p>
<p>При первом использовании патрубки не прогреты до нужного уровня, поэтому в первую минуту возможен выход конденсата вместе с паром</p>	<p>Подождать, через минуту проблема устранилась сама</p>

Паровая швабра падает

Возможная причина	Решение
<p>Из-за особенностей конструкции швабра может упасть во время нахождения в вертикальной парковке, если ее нечаянно задеть</p>	<p>Не роняйте паровую швабру. Из-за ударов во время падения внутренние или внешние части швабры могут повредиться, а также может треснуть рукоятка или разбиться резервуар для воды</p>

Внимание! На заводе во время производства паровых швабр их включают и проверяют, поэтому в резервуаре и помпе могут остаться следы воды. Если при покупке вы увидели в резервуаре капли конденсата, это нормально и означает, что паровая швабра была проверена на заводе. Вода из помпы после проверки удаляется. Паровая швабра поставляется с закрытым резервуаром, поэтому остатки воды в ней могут не высохнуть.

Если ваша ситуация не отображена выше, пишите нам на адрес info@kitfort.ru, приложив фотографии или видеофайлы, фиксирующие вашу проблему. Пришлите также фотографию наклейки с серийным номером, расположенную на дне или на задней части корпуса устройства.

По вопросам приобретения расходных материалов или аксессуаров пишите нам на info@kitfort.ru.

Технические характеристики

1. Напряжение: ~220–240 В, 50 Гц
2. Мощность: 1300 Вт
3. Класс защиты от поражения электрическим током: I
4. Емкость резервуара: 550 мл
5. Время нагрева: 15 с
6. Подача пара:
 - на низком уровне: 10 ± 4 г/мин
 - на высоком уровне: 28 ± 4 г/мин
7. Время работы:
 - на низком уровне: 35 мин
 - на высоком уровне: 21 мин
8. Длина шнура: 4,8 м
9. Размер устройства: $305 \times 245 \times 1145$ мм
10. Размер упаковки: $250 \times 140 \times 525$ мм
11. Вес нетто: 2,2 кг
12. Вес брутто: 2,5 кг

Срок службы: 2 года

Срок гарантии: 1 год

Товар сертифицирован



Производитель: Сучжоу Топкин Илектрик Эплаенс Ко., Лтд. №6 Сихэнган Рд. Янчэнху Таун, Сянчэн Дист. 215138 Сучжоу, Китай.

Импортер: ООО «Аэро-Трейд». 197022, г. Санкт-Петербург, Инструментальная ул., д. 3, лит. X, офис 1.

Страна происхождения: Китай.

Уполномоченная организация для принятия претензий на территории РФ: ООО «Аэро-Трейд». 197022, г. Санкт-Петербург, Инструментальная ул., д. 3, лит. X, офис 1.

Горячая линия производителя: 8-800-775-56-87 (пн-пт с 9:30 до 17:30 по московскому времени), info@kitfort.ru.



Адреса сервисных центров вы можете узнать у оператора горячей линии или на сайте kitfort.ru

Требуется особая утилизация. Во избежание нанесения вреда окружающей среде необходимо отделить данный объект от обычных отходов и утилизировать его наиболее безопасным способом, например, сдать в специальные места по утилизации.

Месяц и год изготовления указаны на нижней стороне упаковочной коробки.

Производитель имеет право на внесение изменений в дизайн, комплектацию, а также в технические характеристики изделия в ходе совершенствования своей продукции без дополнительного уведомления об этих изменениях.

Условия гарантии

Засорение бойлера, патрубков, клапана или резервуара для воды органическими, солевыми или минеральными отложениями не является гарантийным случаем. Во избежание образования отложений требуется использовать дистиллированную воду.

Механическое повреждение корпуса, аксессуаров или составных частей устройства не является гарантийным случаем.

Запрещается добавлять моющие средства в резервуар для воды во избежание его засорения. Случаи засорения резервуара для воды, бойлера, насадок или патрубков моющими средствами не являются гарантийными случаями.

Устройство имеет вертикальную конструкцию, поэтому необходимо с определенной аккуратностью относиться к парковке прибора в вертикальном положении, чтобы не допустить его падения. Падение устройства может привести к различным механическим повреждениям его элементов: сколы и трещины на корпусе, перелом пластика — это все не является гарантийным случаем.

Меры предосторожности

Пожалуйста, внимательно прочтите инструкцию по эксплуатации. Обратите особое внимание на меры предосторожности. Всегда держите инструкцию под рукой.

1. Устройство предназначено для использования в бытовых условиях и может применяться в квартирах, загородных домах, гостиничных номерах, офисах и других подобных местах для непромышленной и некоммерческой эксплуатации.
2. Используйте паровую швабру только по назначению и в соответствии с указаниями, изложенными в данном руководстве. Нецелевое использование устройства будет считаться нарушением условий надлежащей эксплуатации.
3. Перед подключением паровой швабры к электрической розетке убедитесь, что параметры электропитания, указанные на ней, совпадают с параметрами используемого источника питания.
4. Для предотвращения поражения электрическим током не погружайте устройство в воду и другие жидкости.
5. Не переносите прибор, взявшись за шнур питания. Не тяните за шнур питания при отключении вилки от розетки.

6. Не используйте паровую швабру, если шнур питания, вилка или другие части прибора повреждены. Во избежание поражения электрическим током не разбирайте устройство самостоятельно — для его ремонта обратитесь к квалифицированному специалисту. Помните, неправильная сборка устройства повышает опасность поражения электрическим током при эксплуатации.
7. Детям, людям с ограниченными физическими, сенсорными или умственными способностями, а также лицам, не обладающим достаточными знаниями и опытом, разрешается пользоваться прибором только под контролем лиц, ответственных за их безопасность, или после инструктажа по эксплуатации устройства. Не позволяйте детям играть с прибором.
8. Контролируйте работу прибора, когда рядом находятся дети или домашние животные.
9. Не включайте прибор без воды. Это может привести к повреждению устройства.
10. Не оставляйте работающий прибор без присмотра. Выключите его и отключите от сети, если не используете прибор длительное время или перед проведением обслуживания.
11. Корпус прибора может сильно нагреваться во время работы. Не касайтесь горячих поверхностей руками. Будьте осторожны! Возможен риск получения ожога!
12. Устанавливайте прибор только на устойчивую горизонтальную поверхность. Устанавливайте прибор так, чтобы дети не могли случайно дотронуться до горячих поверхностей прибора.
13. Не пытайтесь обойти блокировку включения устройства.
14. Не допускайте падения прибора и не подвергайте его ударам.
15. Храните устройство в недоступных для детей местах.
16. Используйте только предлагаемые производителем аксессуары или комплектующие. Использование иных дополнительных принадлежностей может привести к поломке устройства или получению травм.
17. Прибор имеет нагреваемую поверхность. Лица, не чувствительные к нагреву, должны быть осторожны при пользовании прибором.
18. Если из корпуса устройства вытекает вода, прибором пользоваться нельзя.
19. При повреждении шнура питания его замену во избежание опасности должны производить изготовитель, сервисная служба или подобный квалифицированный персонал.
20. Не добавляйте моющие средства в резервуар для воды.
21. Не направляйте пар на людей, животных, растения или электрические приборы.



Всегда что-то новенькое!

Kitfort — современный и креативный бренд, который предлагает покупателям не только качественные товары по выгодной цене, но и радует подарками, конкурсами и живым интерактивом! Тысячи пользователей следят за нашими обновлениями и розыгрышами в социальных сетях. Присоединяйтесь к нам и вы!

Приветствуем вас в нашей группе «ВКонтакте»! Каждую неделю мы разыгрываем там десятки призов бытовой техники Kitfort. Участвуйте в морских боях, лотереях, творческих конкурсах и делайте репосты. Адрес группы: vk.com/kitfort

Если вы любите смотреть видео, введите в поиске YouTube: «Kitfort Show» и наслаждайтесь веселыми скетчами на нашем канале. В каждом новом выпуске мы разыгрываем самые популярные товары и новинки компании за комментарии от подписчиков. А содержание видеороликов заставит вас от души посмеяться и стать нашим другом и ценителем того, что мы делаем.

Подписывайтесь и будьте в деле вместе с Kitfort!

info@kitfort.ru

8-800-775-56-87