

## 1 Внешний вид



Метка + - на батарее:  
+ определяет положительный полюс оборудования, с которым используется или генерируется постоянный ток.  
- определяет отрицательный полюс оборудования, с которым используется или генерируется постоянный ток.

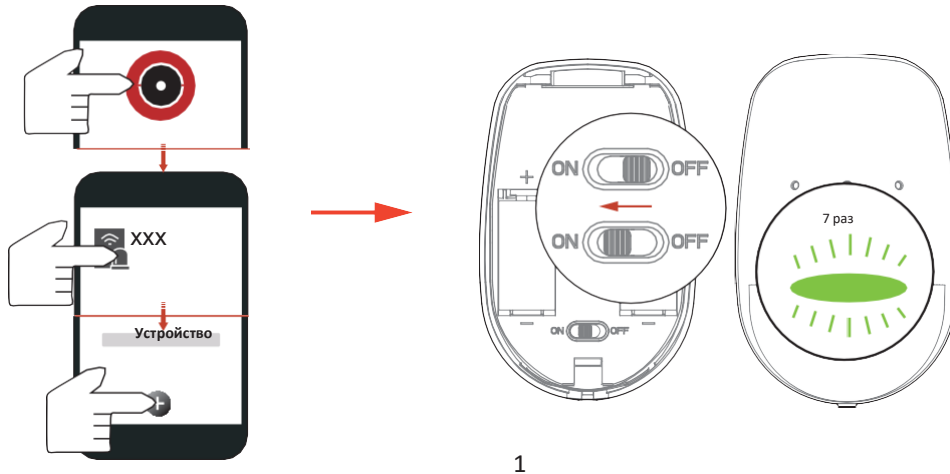
## 2 Регистрация

**Примечание.** Процесс регистрации обычно занимает от 3 до 10 с, а максимальная продолжительность регистрации составляет 3 мин.

1. Войдите в APP Store, загрузите и установите Hik-Pro.
2. Включите охранную панель.
3. Войдите в приложение и нажмите на значок «+». Сканлируйте QR-код устройства или введите серийный номер охранной панели для добавления охранной панели.

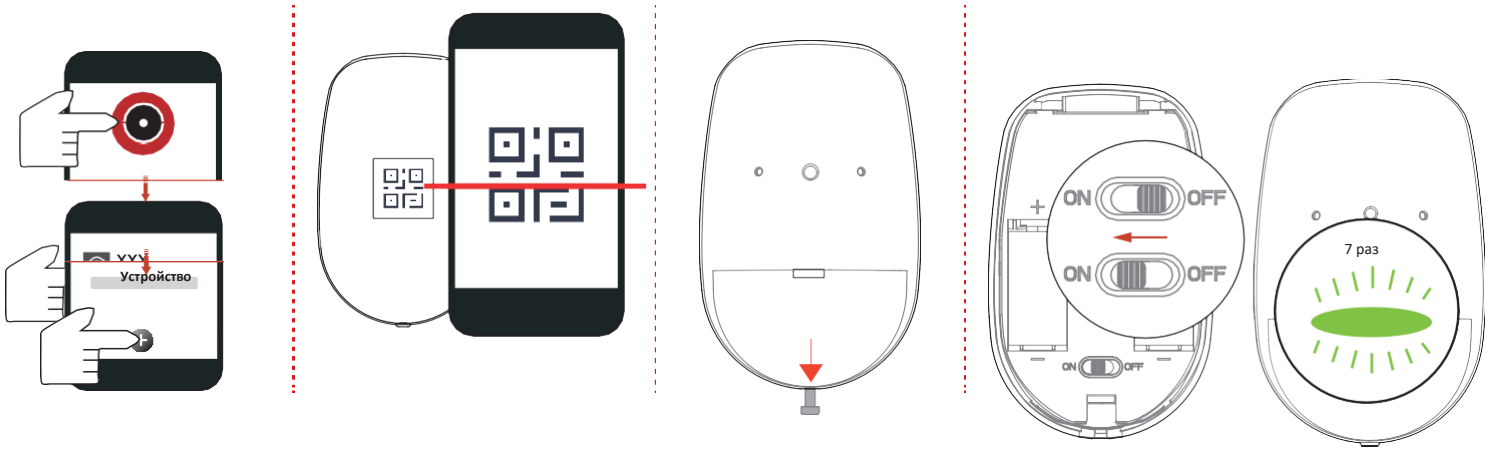
### 1 Зарегистрируйте периферийное устройство локально

1. В приложении нажмите кнопку **Enrollment Mode** («Режим регистрации») в интерфейсе охранной панели, чтобы перейти в режим регистрации.
2. Ослабьте винты и снимите заднюю панель.
3. Включите периферийное устройство, и оно будет автоматически зарегистрировано на охранной панели.



## 2 Зарегистрируйте периферийное устройство с помощью QR-кода и серийного номера

1. В приложении нажмите на значок «+» и сканируйте QR-код и серийный номер на периферийном устройстве.
2. Ослабьте винты и снимите заднюю панель.
3. Включите периферийное устройство, и оно будет автоматически зарегистрировано на охранной панели.



Примечание. Удерживая кнопку тампера, выключите устройство, а затем включите его для повторной регистрации.

## 3 Установка

### 1. Проверьте уровень сигнала

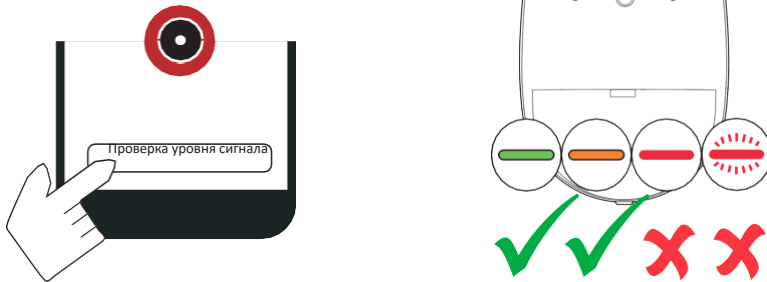
Перейдите в режим проверки сигнала при управлении охранной панелью. Запустите датчик.

Горит зеленым в течение 3 с: сильный уровень сигнала.

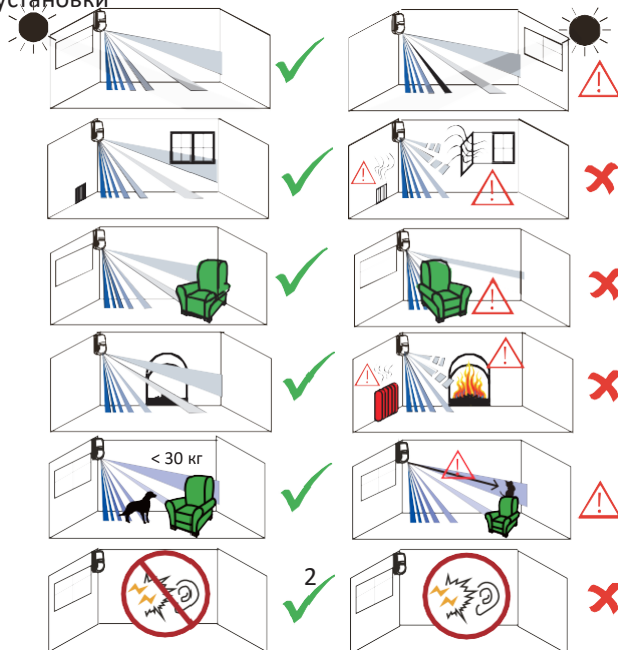
Горит оранжевым в течение 3 с: средний уровень сигнала.

Горит красным в течение 3 с: слабый уровень сигнала.

Мигает красным в течение 3 с — сбой.



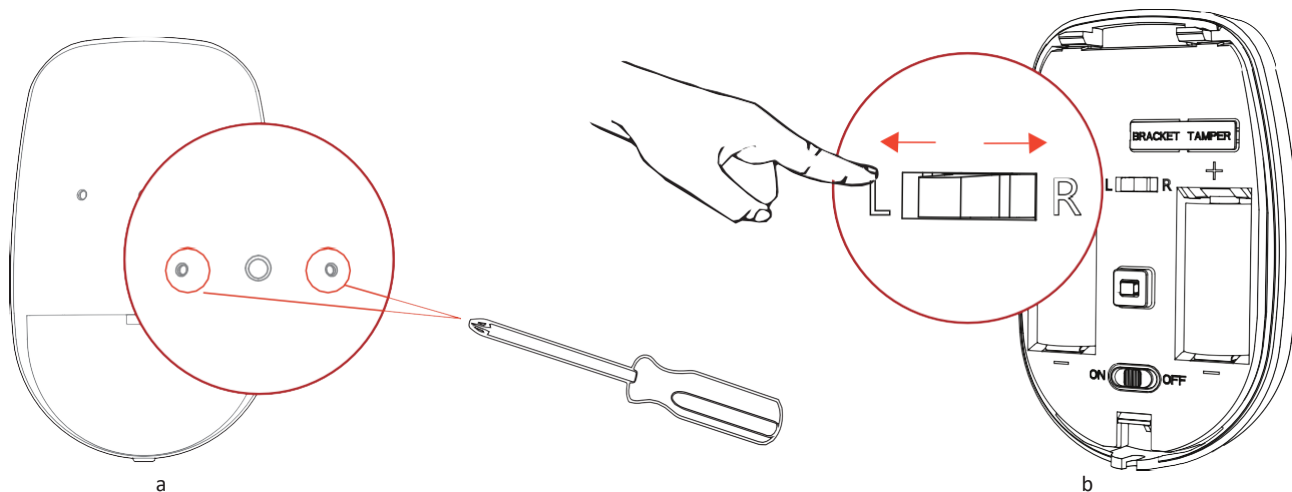
### 2. Проверка соответствия среды установки



### 3. Отрегулируйте направление микрофона

а. Снимите пленку с микрофона.

б. Используйте джойстик для регулировки направления захвата.

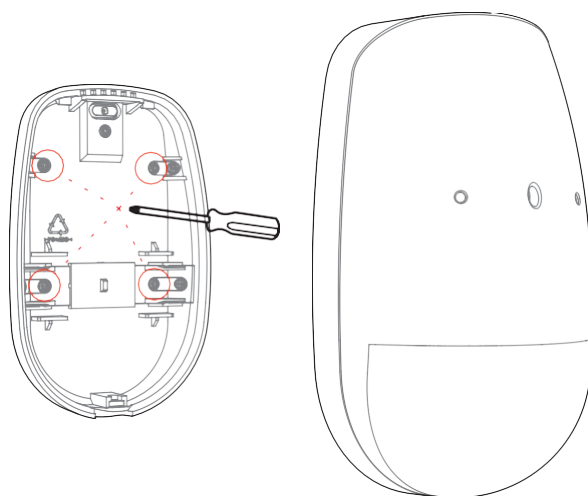


### 4. Установите датчик

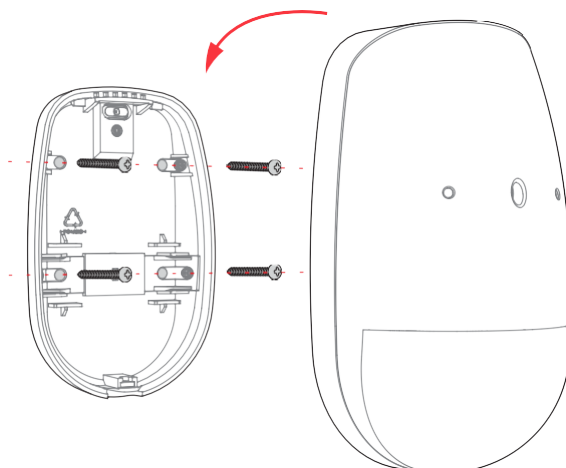
Примечание. Дополнительная сила должна быть в три раза больше веса оборудования, но не менее 50 Н. Оборудование и связанные с ним монтажные средства необходимо тщательно зафиксировать во время установки. После установки оборудование, включая любую соответствующую монтажную плату, не должно быть повреждено.

С помощью винтов

а. Сделайте отверстия для винтов на задней панели.



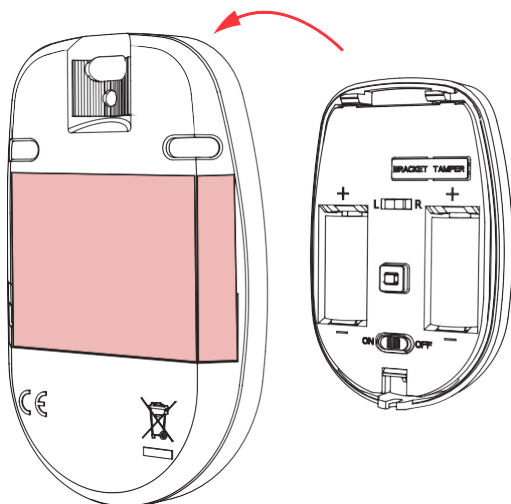
б. Закрепите заднюю панель на стене с помощью 4 винтов.



Примечание. Устанавливайте датчик с помощью прилагаемых винтов или винтов той же спецификации, что и прилагаемые винты.

С помощью двустороннего скотча

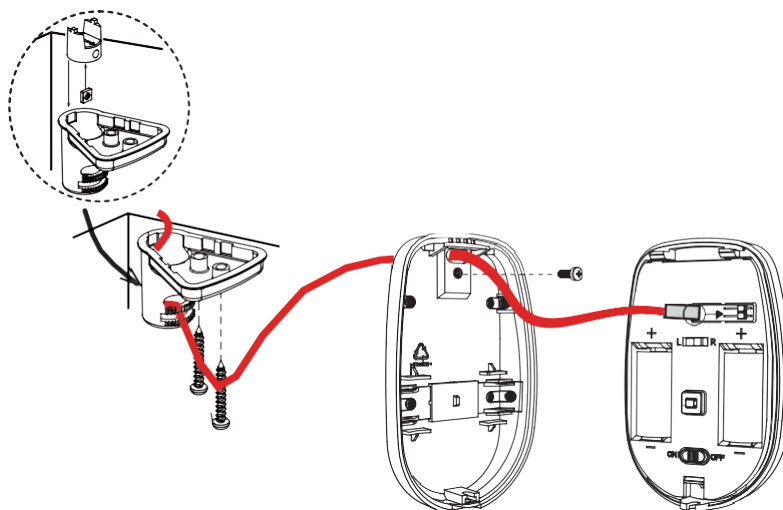
Зафиксируйте устройство на стене с помощью двустороннего скотча.



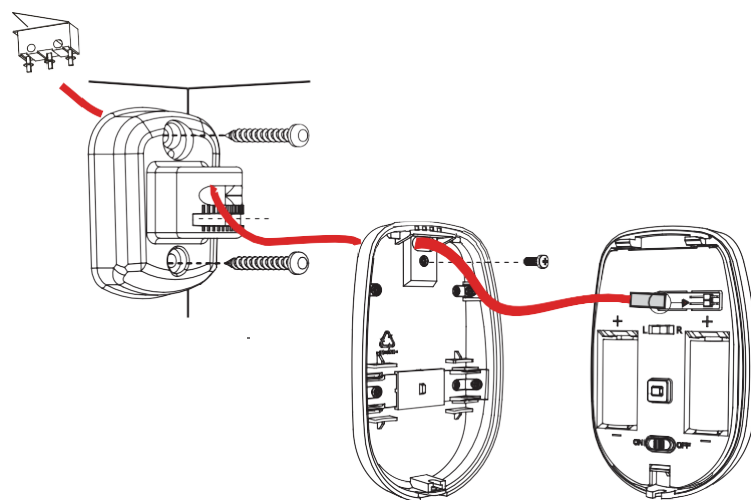
Примечание. Установка с помощью двустороннего скотча не соответствует требованиям EN.

Установка на кронштейн

Кронштейн для установки на потолок (не соответствует требованиям EN)



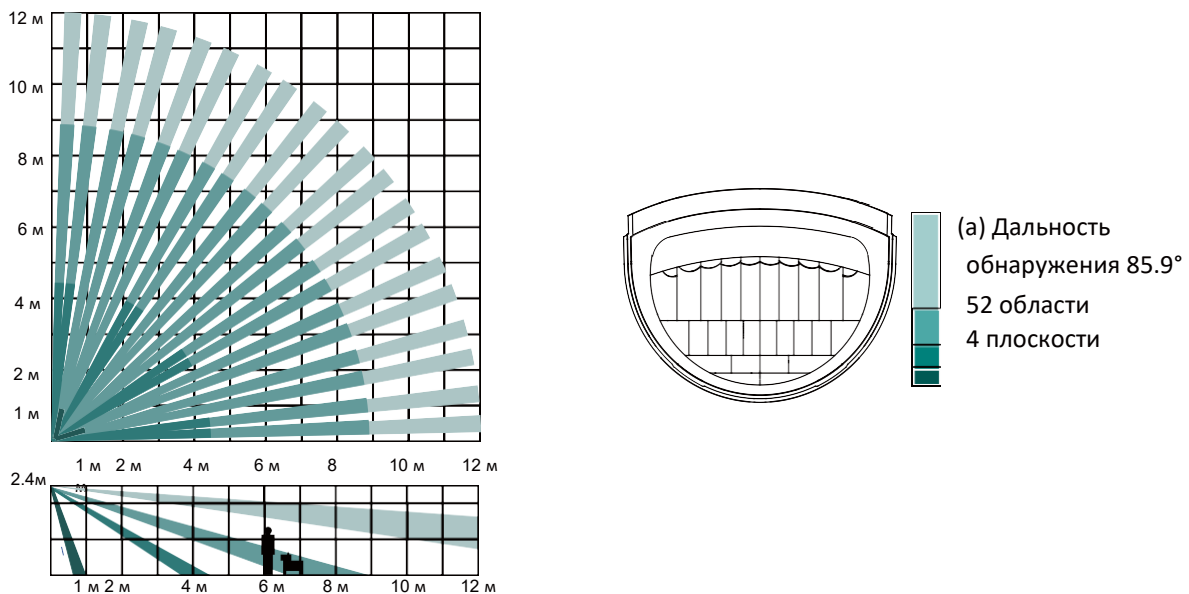
Кронштейн для установки на стену



## 4 Диагностика

Зоны и плоскости обнаружения датчика

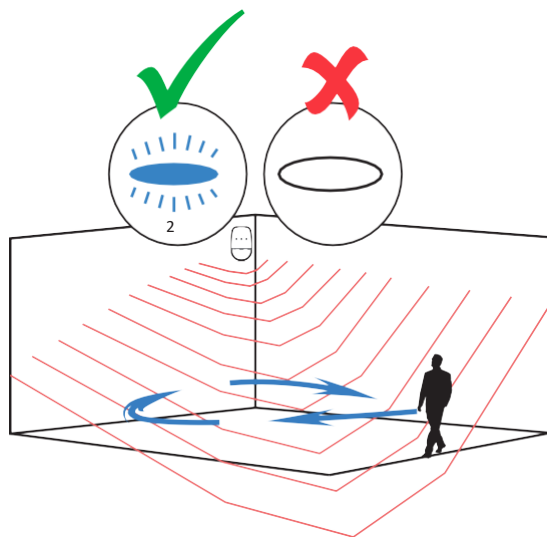
Зоны и плоскости обнаружения датчика показаны ниже.



### Тестирование PIR

Датчик перейдет в тестовый режим PIR-диагностики (3 минуты) после регистрации. Запустите датчик в пределах диапазона обнаружения.

Если LED-индикатор мигает синим 2 секунды, положение установки PIR-датчика правильное.  
Если LED-индикатор не горит, необходимо отрегулировать положение датчика.

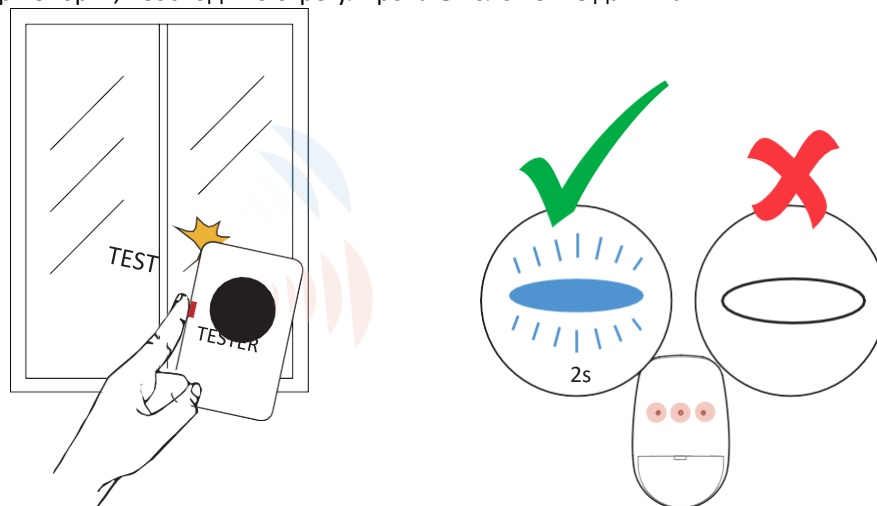


### Диагностика датчика разбития стекла

Воспользуйтесь устройством для имитации звука разбития стекла в нужном месте.

Если LED-индикатор мигает синим 2 секунды, положение установки для обнаружения разбития стекла правильное.

Если LED-индикатор не горит, необходимо отрегулировать положение датчика.




## 5 Форматирование

Включите устройство, удерживая переключатель тампера в течение 8 с. LED-индикатор мигает 3 раза красным после завершения форматирования.

## 6 Настройка с помощью приложения

Привяжите датчик к определенной зоне.

На странице списка устройств, выберите панель AX PRO и выполните вход в систему (при необходимости), чтобы перейти на страницу области. Выберите устройство и нажмите на зону.

Можно посмотреть состояние устройства, включая температуру, уровень заряда батареи, уровень сигнала и т. д. Нажмите кнопку  в правом верхнем углу, чтобы перейти на страницу настроек.

Функция	Описание
Типы зон	Выберите тип зоны датчика, например, зона мгновенного срабатывания, зона с круглосуточным оповещением и т. д.
Ночной режим	Перетащите на зеленый, чтобы включить ночной режим.
Звук звонка в дверь	Перетащите на зеленый, чтобы включить звонок.
Беззвучная тревога	Перетащите на зеленый, чтобы включить беззвучный режим тревоги в зоне.
Время задержки звукового оповещателя	Установите время задержки. Звуковой оповещатель сработает сразу или по истечении установленного времени.
Двойное обнаружение	Перетащите на зеленый, чтобы включить тревогу зоны с функцией двойного обнаружения.
Перекрестная зона	Если тревога сработает в обеих привязанных зонах в течение установленного времени, будет отправлено два тревожных сообщения.
Привязка к камере	Привязка к камере для обнаружения нарушителя.
Привязка внутреннего извещателя со встроенной камерой	Привязка PIRCAM (внутренний извещатель со встроенной камерой) к зоне.
PIR-датчик	Переместите на зеленый, чтобы включить PIR-датчик. Установите чувствительность PIR-датчика: высокая / автоматич. / домашние животные

Функция	Описание
Обнаружение разбития стекла	Переместите на зеленый для обнаружения естественной вибрации при разбитии стекла. Настройте дальность обнаружения.
LED-индикатор	Вкл. / выкл. LED-индикатор.
Тонкая настройка чувствительности	Установите количество зон детекции в датчике для изменения чувствительности.
Частота опроса	Настройте интервал опроса.
Проверка уровня сигнала	Войдите в тестовый режим и посмотрите на LED-индикатор.
Диагностика зоны обнаружения	Войдите в режим проверки и запустите диагностику.
Поиск	Нажмите поиск, чтобы периферийные устройства нашли зону.
Обход	Перетащите на зеленый, чтобы обойти зону.

## 7 Спецификации

	Модель	DS-PDPG12P-EG2-WB/WE
<b>Показатели детекции</b>	Метод детекции	Пассивный ИК-датчик, акустический датчик
	Дальность обнаружения	12 м
	Угол детекции	85.9°
	Зоны обнаружения	52
	Скорость обнаружения	От 0.3 до 2 м/с
	Фильтрация срабатываний на домашних животных	30 кг
	Чувствительность PIR-датчика	Автоматич. / высокая / домашние животные
	Фильтр белого света	6500 лк
	Тип стекла	Термополированное, листовое, закаленное, армированное, многослойное, стеклопакет
	Дальность разбития стекла	8 м
	Толщина стекла	От 2.4 до 6.4 мм
	Чувствительность разбития стекла	2, 4, 6, 8 м
	Цифровая температурная компенсация	Поддерживается
	Размер стекла	От 0.3 × 0.3 до 3 × 3 м
	<b>Особенности</b>	Защита нижней зоны
Цифровая обработка		Поддерживается
Герметичная оптика		Поддерживается
Тампер		Защита передней и задней панели
Индикатор температуры окружающей среды		Поддерживается
<b>Интерфейсы</b>	Индикатор уровня сигнала	Поддерживается
	Переключатель питания	Включение
<b>Передача</b>	LED-индикатор	Зеленый (PIR-датчик), красный (разбитие стекла), синий (тревога)
	Технология передачи	Беспроводная технология Tri-X
	Метод передачи	Беспроводная технология двойного РЧ-сигнала
	Частота передачи	433 / 868 МГц
	Безопасность передачи данных	Шифрование AES-128
	Дальность передачи данных (открытое пространство)	1 км (433 МГц) / 1.6 км (868 МГц)
	Автоматическое переключение РЧ канала	Поддерживается
<b>Электрические характеристики</b>	Методы регистрации	Включение, удаленный ввод ID, QR-код
	Питание	Батарея
	Тип батареи	CR123A × 2
	Стандартная потребляемая мощность	3 В
	Стандартный срок службы батареи	4 года