



**BOSCH**



Register your  
new device on  
MyBosch now and  
get free benefits:  
[bosch-home.com/  
welcome](https://www.bosch-home.com/welcome)

# Cordless electric kettle

## TWK7090B

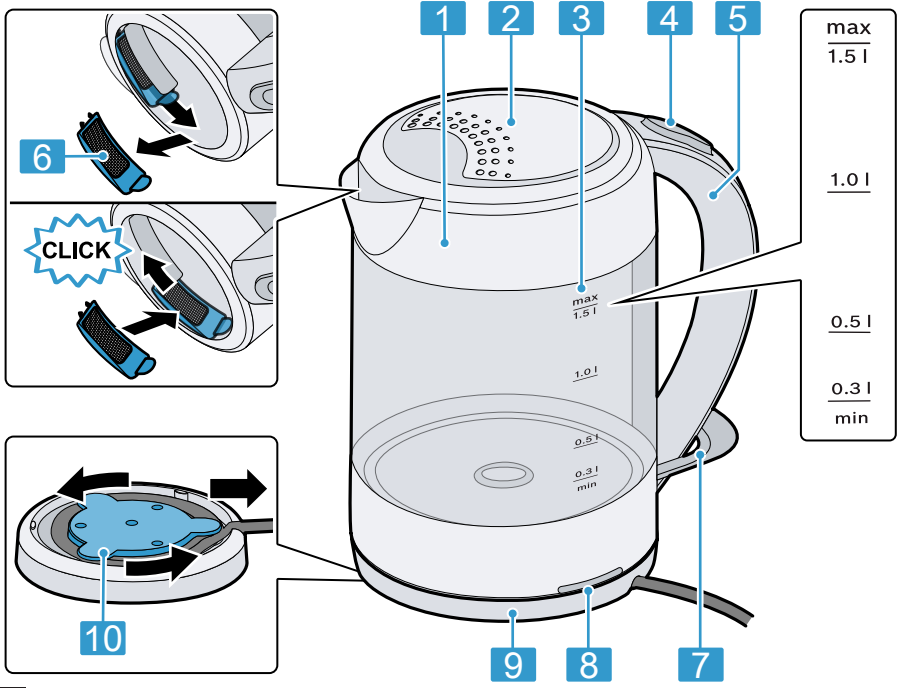
[de]	Gebrauchsanleitung	Wasserkocher kabellos	6
[en]	User manual	Cordless electric kettle	10
[pl]	Instrukcja obsługi	Czajnik bezprzewodowy	14
[cs]	Návod k obsluze	Varná konvice bez kabelu	18
[sk]	Návod na používanie	Varná kanvica bez kábla	22
[hu]	Használati útmutató	Vízforraló, vezeték nélkül	26
[ru]	Руководство пользователя	Беспроводной чайник	30



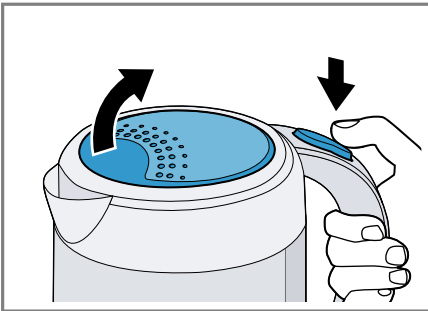
<https://digitalguide.bsh-group.com?mat-no=8001241600>



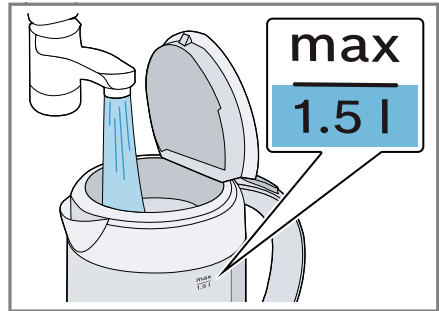
- [de]** Scannen Sie den QR-Code oder besuchen Sie die Webseite, um die erweiterten Hinweise zur Benutzung zu öffnen. Dort finden Sie zusätzliche Informationen zu Ihrem Gerät oder Zubehör.
- 
- [en]** Scan the QR code or visit the website to open the Further Notices for Use. You can find additional information about your appliance or accessory here.
- 
- [pl]** Aby uzyskać rozszerzone informacje na temat zastosowań urządzenia, należy zeskanować kod QR albo wejść na stronę internetową. Można tam znaleźć dodatkowe informacje na temat posiadanego urządzenia i akcesoriów.
- 
- [cs]** Pro další informace k používání načtete QR kód nebo navštívte webovou stránku. Tam najdete další informace ke spotřebiči nebo příslušenství.
- 
- [sk]** Naskenujte QR kód alebo navštívte webovú stránku, aby ste sa dozvedeli rozšírené informácie o používaní. Tam nájdete ďalšie informácie o vašom spotrebiči alebo príslušenstve.
- 
- [hu]** Olvassa be a QR-kódot vagy keresse fel a weboldalt a kibővített használati utasítás megnyitásához. Ott kiegészítő információkat talál a készülékkel vagy tartozékkal kapcsolatban.
- 
- [ru]** Чтобы узнать больше о пользовании, отсканируйте QR-код или зайдите на сайт. Там вы найдете более подробные сведения о приборе и принадлежностях.



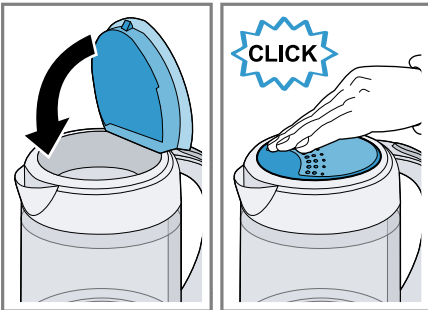
1



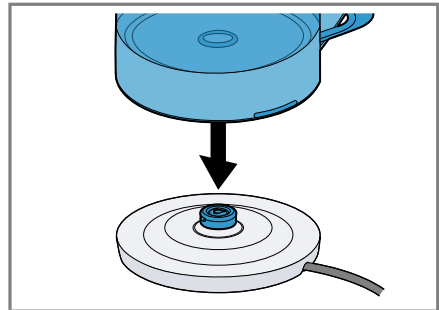
2



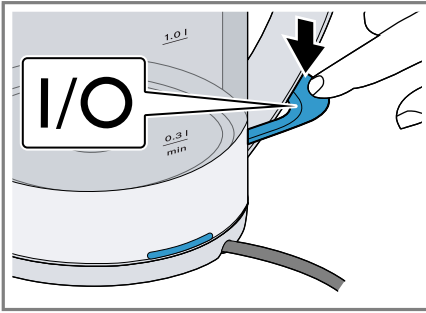
3



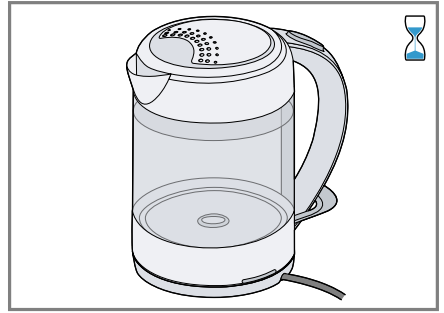
4



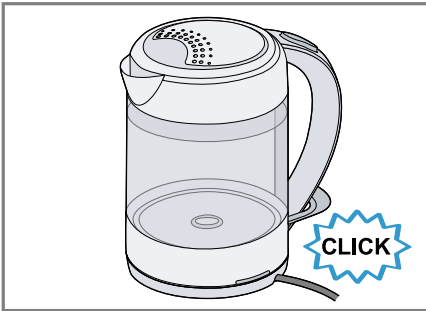
5



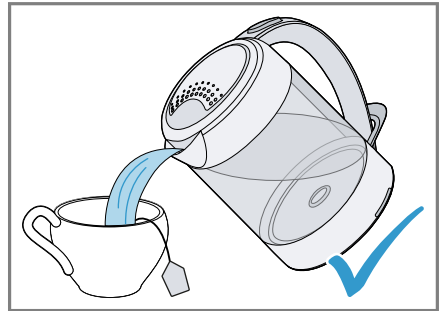
6



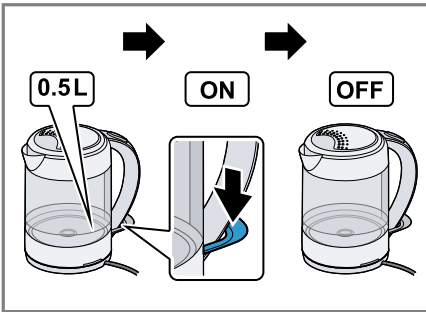
7



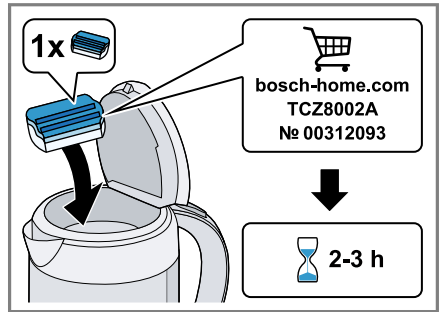
8



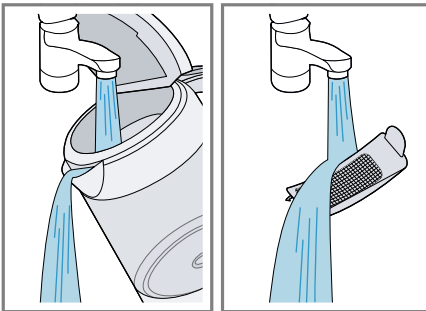
9










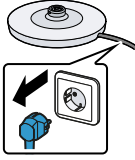
10



11



12

					
	✓	✓	✗	✓	✗
	✓	✓	✗	✗	✗
	✓	✗	✗	✗	✗



## Sicherheit

- Lesen Sie diese Anleitung sorgfältig.
- Bewahren Sie die Anleitung sowie die Produktinformationen für einen späteren Gebrauch oder Nachbesitzer auf.

Verwenden Sie das Gerät nur:

- für Anwendungen, die in dieser Anleitung beschrieben sind.
- unter Aufsicht.
- im privaten Haushalt und in geschlossenen Räumen des häuslichen Umfelds bei Raumtemperatur.
- für haushaltsübliche Verarbeitungsmengen und Verarbeitungszeiten.
- bis zu einer Höhe von 2000 m über dem Meeresspiegel.
- zum Aufkochen von Wasser.
- mit der mitgelieferten Basis.

Dieses Gerät kann von Kindern ab 8 Jahren und darüber und von Personen mit reduzierten physischen, sensorischen oder mentalen Fähigkeiten oder Mangel an Erfahrung und/oder Wissen benutzt werden, wenn sie beaufsichtigt oder bezüglich des sicheren Gebrauchs des Geräts unterwiesen wurden und die daraus resultierenden Gefahren verstanden haben.

Kinder dürfen nicht mit dem Gerät spielen.

Reinigung und Benutzerwartung dürfen nicht durch Kinder durchgeführt werden, es sei denn, sie sind 8 Jahre oder älter und werden beaufsichtigt.

Kinder jünger als 8 Jahre vom Gerät und der Anschlussleitung fernhalten.

- ▶ Verpackungsmaterial von Kindern fernhalten.
- ▶ Kinder nicht mit Verpackungsmaterial spielen lassen.
- ▶ Kleinteile von Kindern fernhalten.
- ▶ Kinder nicht mit Kleinteilen spielen lassen.
- ▶ Das Gerät nur gemäß den Angaben auf dem Typenschild anschließen und betreiben.
- ▶ Das Gerät nur über eine vorschriftsmäßig installierte Steckdose mit Erdung an ein Stromnetz mit Wechselstrom anschließen.
- ▶ Das Schutzleitersystem der elektrischen Hausinstallation muss vorschriftsmäßig installiert sein.
- ▶ Nie ein beschädigtes Gerät betreiben.

- ▶ Wenn das Gerät oder die Netzanschlussleitung beschädigt ist, sofort den Netzstecker der Netzanschlussleitung ziehen oder die Sicherung im Sicherungskasten ausschalten.
- ▶ Nur dafür geschultes Fachpersonal darf Reparaturen am Gerät durchführen.
- ▶ Wenn die Netzanschlussleitung dieses Geräts beschädigt wird, muss sie durch den Hersteller oder seinen Kundendienst oder eine ähnlich qualifizierte Person ersetzt werden, um Gefährdungen zu vermeiden.
- ▶ Nie das Gerät, die Basis oder die Netzanschlussleitung in Wasser tauchen oder in den Geschirrspüler geben.
- ▶ Auf die Gerätesteckverbindung darf keine Flüssigkeit überlaufen.



- ▶ Nie das Gerät in der Nähe von Wasser verwenden, das in Badewannen, Waschbecken oder anderen Gefäßen enthalten ist.
- ▶ Das Gerät ausreichend belüften.
- ▶ Nie das Gerät in einem Schrank betreiben.
- ▶ Nie das Gerät auf oder in die Nähe heißer Oberflächen stellen.
- ▶ Nie die heißen Geräteteile berühren.
- ▶ Nach dem Gebrauch die heißen Geräteteile vor dem Berühren abkühlen lassen.
- ▶ Die Kanne nur am Griff anfassen.
- ▶ Das Gerät nur mit geschlossenem Deckel und eingesetztem Kalksieb verwenden.
- ▶ Nie die angegebenen, maximalen Füllmengen überschreiten.
- ▶ Um Verletzungen zu vermeiden, das Gerät nur bestimmungsgemäß verwenden.
- ▶ Die Reinigungshinweise beachten.
- ▶ Oberflächen, die mit Nahrungsmitteln in Berührung kommen, vor jedem Gebrauch reinigen.

### **Sachschäden vermeiden**

- ▶ Das Gerät nur mit frischem, kaltem Wasser ohne Kohlensäure verwenden. Nie Milch, fertige Getränke oder Instantprodukte einfüllen.
- ▶ Das Gerät nie leer betreiben oder überfüllen. Die Wasserstandsanzeige beachten.
- ▶ Das Gerät nach jedem Gebrauch mindestens 5 Minuten abkühlen lassen.
- ▶ Nie Kalkrückstände mit harten oder metallischen Gegenständen entfernen.

## Übersicht

→ Abb. **1**

<b>1</b>	Wasserkocher
<b>2</b>	Deckel
<b>3</b>	Wasserstandsanzeige
<b>4</b>	Deckelöffnungstaste
<b>5</b>	Griff
<b>6</b>	Kalksieb, entnehmbar
<b>7</b>	Ein/Aus-Schalter
<b>8</b>	Kontrolllampe
<b>9</b>	Basis
<b>10</b>	Kabelaufbewahrung

## Gerät für den ersten Gebrauch vorbereiten

1. Vorhandenes Verpackungsmaterial entfernen.
2. Vorhandene Aufkleber und Folien entfernen.
3. Das Netzkabel auf die benötigte Länge abwickeln.
4. Den Netzstecker einstecken.
5. Den Wasserkocher mit frischem, kaltem Wasser füllen, einen Esslöffel Essig hinzufügen und aufkochen.  
→ "Wasser kochen", Seite 8  
Den Vorgang ohne die Zugabe von Essig wiederholen.
6. Den Wasserkocher gründlich spülen.

## Wasser kochen

→ Abb. **2** - **9**

### Hinweise

- Um den Heizvorgang vorzeitig zu beenden, den Ein/Aus-Schalter nach oben ziehen.
- Wenn der Wasserkocher von der Basis gehoben und wieder aufgesetzt wird, setzt sich der Kochvorgang nicht fort.

## Gerät entkalken

### Hinweise

- Regelmäßiges Entkalken:
  - verlängert die Lebensdauer des Geräts
  - gewährleistet eine einwandfreie Funktion
  - spart Energie
- Wenn Sie das Gerät mit einem handelsüblichen Entkalkungsmittel entkalken, beachten Sie die Anwendungs- und Sicherheitshinweise des Herstellers.
- Wenn Sie das Gerät mit Essig entkalken, fügen Sie anstelle der Entkalkungstablette 2 Esslöffel Essig in das aufgekochte Wasser.
- Den Wasserkocher bei täglicher Benutzung in kürzeren Abständen entkalken.
- Nach dem Entkalken das Kalksieb entnehmen und in etwas Essig einlegen.

→ Abb. **10** - **12**

## Reinigungsübersicht

- ▶ Keine alkohol- oder spiritushaltigen Reinigungsmittel verwenden.
- ▶ Keine scharfen, spitzen oder metallischen Gegenstände benutzen.
- ▶ Keine scheuernden Tücher oder Reinigungsmittel verwenden.

→ Abb. **13**

## Störungen beheben

### Gerät heizt nicht und Ein/Aus-Schalter leuchtet nicht.

Überhitzungsschutz ist aktiv.

- ▶ Lassen Sie das Gerät längere Zeit abkühlen, bevor Sie es erneut einschalten.

### Gerät schaltet ab, bevor das Wasser gekocht hat.

Gerät ist verkalkt.

- ▶ Entkalken Sie das Gerät.



**Wasser sammelt sich an der Basis.**

Aus physikalischen Gründen bildet sich Kondenswasser.

- ▶ **Hinweis:** Die Bildung von Kondenswasser ist normal und unbedenklich. Ziehen Sie den Netzstecker und trocknen Sie die Basis mit einem Tuch.

**Altgerät entsorgen**

- ▶ Das Gerät umweltgerecht entsorgen. Informationen über aktuelle Entsorgungswege erhalten Sie bei Ihrem Fachhändler sowie Ihrer Gemeinde- oder Stadtverwaltung.



Dieses Gerät ist entsprechend der europäischen Richtlinie 2012/19/EU über Elektro- und Elektronikaltgeräte (waste electrical and electronic equipment – WEEE) gekennzeichnet. Die Richtlinie gibt den Rahmen für eine EU-weit gültige Rücknahme und Verwertung der Altgeräte vor.

**Kundendienst**

Detaillierte Informationen über die Garantiedauer und die Garantiebedingungen in Ihrem Land erhalten Sie bei unserem Kundendienst, Ihrem Händler oder auf unserer Website.

Die Kontaktdaten des Kundendienstes finden Sie im beiliegenden Kundendienstverzeichnis oder auf unserer Website.



## Safety

- Read this instruction manual carefully.
- Keep the instruction manual and the product information safe for future reference or for the next owner.

Only use this appliance:

- for applications described in these instructions.
- Under supervision.
- In private households and in enclosed spaces in a domestic environment at room temperature.
- for normal processing quantities and for normal processing times for domestic use.
- Up to an altitude of max. 2000 m above sea level.
- for bringing water to the boil.
- with the base supplied.

This appliance may be used by children aged 8 or over and by people who have reduced physical, sensory or mental abilities or inadequate experience and/or knowledge, provided that they are supervised or have been instructed on how to use the appliance safely and have understood the resulting dangers.

Do not let children play with the appliance.

Children must not perform cleaning or user maintenance unless they are at least 8 years old and are being supervised.

Keep children under the age of 8 years away from the appliance and power cable.

- ▶ Keep packaging material away from children.
- ▶ Do not let children play with packaging material.
- ▶ Keep small parts away from children.
- ▶ Do not let children play with small parts.
- ▶ Connect and operate the appliance only in accordance with the specifications on the rating plate.
- ▶ Connect the appliance to a power supply with alternating current only via a properly installed socket with earthing.
- ▶ The protective conductor system of the domestic electrical installation must be properly installed.
- ▶ Never operate a damaged appliance.
- ▶ If the appliance or the power cord is damaged, immediately unplug the power cord or switch off the fuse in the fuse box.

- ▶ Repairs to the appliance should only be carried out by trained specialist staff.
- ▶ If the power cord of this appliance is damaged, it must be replaced by the manufacturer, the manufacturer's Customer Service or a similarly qualified person in order to prevent any risk.
- ▶ Never immerse the appliance, the base or the power cord in water or clean them in the dishwasher.
- ▶ Liquids must not be spilled on the appliance plug connection.



- ▶ Never use the appliance near water contained in a bath, sink or other vessels.
- ▶ Ventilate the appliance adequately.
- ▶ Never operate the appliance in a cupboard.
- ▶ Never place the appliance on or near hot surfaces.
- ▶ Never touch hot appliance parts.
- ▶ Allow hot appliance parts to cool down before touching.
- ▶ Only hold the jug by the handle.
- ▶ Only use the appliance with the lid closed and the limescale filter in place.
- ▶ Never exceed the maximum quantities specified.
- ▶ To avoid injuries, only use the appliance for its intended purpose.
- ▶ Follow the cleaning instructions.
- ▶ Clean surfaces which come in contact with food before each use.

## Preventing material damage

- ▶ Only use the appliance with fresh, cold, non-carbonated water. Never add milk, ready-made drinks or instant products.
- ▶ Never operate the appliance when empty or overfilled. Observe the water level indicator.
- ▶ Leave the appliance to cool down for at least 5 minutes after each use.
- ▶ Never remove limescale residues using hard or metal objects.

## Overview

→ Fig. 1

<b>1</b>	Kettle
----------	--------

<b>2</b>	Lid
<b>3</b>	Water level indicator
<b>4</b>	Lid-opening button
<b>5</b>	Handle
<b>6</b>	Limescale filter, removable
<b>7</b>	On/off switch
<b>8</b>	Indicator light
<b>9</b>	Base
<b>10</b>	Cord store

en Preparing the appliance for first use

## Preparing the appliance for first use

1. Remove any packaging material.
2. Remove any stickers or film.
3. Unwind the power cord to the required length.
4. Insert mains plug.
5. Fill the kettle with fresh, cold water, add a tablespoon of vinegar and bring to the boil.  
→ "Boiling water", Page 12  
Repeat the process without adding vinegar.
6. Rinse the kettle thoroughly.

## Boiling water

→ Fig. 13 - 14

### Notes

- To end the heating process early, move the on/off switch up.
- If you lift the kettle from the base and put it down again, the boiling process will not continue.

## Descaling the appliance

### Notes

- Regular descaling:
  - prolongs the life of the appliance
  - ensures proper functioning
  - saves energy
- If you are descaling the appliance with a commercially available descaler, follow the manufacturer's instructions for use and safety.
- If you descale the appliance with vinegar, insert 2 tablespoons of vinegar into the water that has been boiled instead of the descaling tablet.
- If you use the kettle every day, descale it in shorter intervals.
- After descaling, remove the limescale filter and place in a little vinegar.

→ Fig. 15 - 16

## Overview of cleaning

- ▶ Do not use cleaning agents containing alcohol or spirits.

- ▶ Do not use sharp, pointed or metal objects.
- ▶ Do not use abrasive cloths or cleaning agents.

→ Fig. 13

## Troubleshooting

### The appliance does not heat up and the on/off switch does not light up.

Overheating protection is active.

- ▶ Leave the appliance to cool down for a long time before switching it on again.

### The appliance switches off before the water has boiled.

Build-up of limescale in the appliance.

- ▶ Descale the appliance.

### Water collects at the base.

Condensation may form for reasons of physics.

- ▶ **Note:** The formation of condensation is normal and harmless.  
Pull out the mains plug and dry the base with a cloth.

## Disposing of old appliance

- ▶ Dispose of the appliance in an environmentally friendly manner.  
Information about current disposal methods are available from your specialist dealer or local authority.



This appliance is labelled in accordance with European Directive 2012/19/EU concerning used electrical and electronic appliances (waste electrical and electronic equipment - WEEE). The guideline determines the framework for the return and recycling of used appliances as applicable throughout the EU.

## **Customer Service**

Detailed information on the warranty period and terms of warranty in your country is available from our after-sales service, your retailer or on our website.

The contact details for Customer Service can be found in the enclosed Customer Service directory or on our website.



## Bezpieczeństwo

- Należy dokładnie przeczytać niniejszą instrukcję.
- Instrukcję należy zachować i starannie przechowywać jako źródło informacji, a także z myślą o innych użytkownikach.

Urządzenia należy używać wyłącznie:

- do zastosowań opisanych w tej instrukcji.
- ciągle je nadzorując.
- w prywatnym gospodarstwie domowym i zamkniętych otoczeniach domowych w temperaturze pokojowej.
- do przetwarzania ilości typowych dla gospodarstw domowych w typowym dla gospodarstw domowych czasie.
- do wysokości 2000 m nad poziomem morza.
- do gotowania wody.
- z dostarczoną podstawą.

To urządzenie może być obsługiwane przez dzieci powyżej lat 8 oraz przez osoby o ograniczonych zdolnościach fizycznych, sensorycznych lub umysłowych albo osoby nieposiadające wymaganego doświadczenia i/lub wiedzy tylko pod warunkiem, że znajdują się one pod nadzorem lub zostały dokładnie poinformowane o sposobie bezpiecznej obsługi urządzenia oraz zrozumiały wynikające stąd zagrożenia.

Dzieciom nie wolno bawić się urządzeniem.


Dzieciom nie wolno wykonywać żadnych przewidzianych dla użytkownika czynności z zakresu czyszczenia i konserwacji urządzenia, chyba że są wieku co najmniej 8 lat i wykonują te czynności pod nadzorem.

Urządzenie i jego przewód sieciowy należy trzymać poza zasięgiem dzieci poniżej 8 roku życia.

- ▶ Materiały z opakowania należy trzymać poza zasięgiem dzieci.
- ▶ Nie pozwalać dzieciom na zabawę opakowaniem, a szczególnie folią.
- ▶ Drobne części należy trzymać poza zasięgiem dzieci.
- ▶ Nie należy pozwalać dzieciom na zabawę drobnymi częściami.
- ▶ Urządzenie należy podłączyć i użytkować zgodnie z informacjami podanymi na tabliczce znamionowej.

- ▶ Urządzenie musi być podłączone do sieci elektrycznej prądu przemiennego przez prawidłowo zainstalowane gniazdo z elementem uziemiającym.
- ▶ Układ przewodów ochronnych domowej instalacji elektrycznej musi być wykonany zgodnie z przepisami.
- ▶ Nigdy nie włączać uszkodzonego urządzenia.
- ▶ W przypadku uszkodzenia urządzenia lub przewodu przyłączeniowego należy natychmiast wyciągnąć wtyczkę przewodu przyłączeniowego lub wyłączyć bezpiecznik w skrzynce bezpiecznikowej.
- ▶ Naprawy urządzenia mogą być wykonywane wyłącznie przez wykwalifikowany personel.
- ▶ W przypadku uszkodzenia przewodu sieciowego tego urządzenia należy zlecić jego wymianę wymieniony przez producenta, jego serwis lub przez odpowiednio wykwalifikowaną osobę, co jest koniecznym warunkiem wykluczenia zagrożeń.
- ▶ Nigdy nie zanurzać urządzenia, modułu bazowego lub przewodu sieciowego w wodzie ani nie umieszczać ich w zmywarce do naczyń.
- ▶ Na złącze wtykowe urządzenia nie mogą się dostawać ciecze.



- ▶  Nigdy nie używać urządzenia w pobliżu wanny, umywalki, ani innych naczyń lub pojemników, które są napełnione wodą.
- ▶ Zapewnić dostateczną wentylację urządzenia.
- ▶ Nigdy nie używać urządzenia w szafce.
- ▶ Nigdy nie ustawiać urządzenia na gorących powierzchniach ani w ich pobliżu.
- ▶ Nigdy nie dotykać gorących części urządzenia.
- ▶ Po użyciu poczekać, aż gorące części urządzenia wystygną.
- ▶ Chwytać dzbanek tylko za uchwyty.
- ▶ Urządzenia należy używać tylko z zamkniętą pokrywą i założonym sitkiem na kamień.
- ▶ Nigdy nie przekraczać podanych maksymalnych ilości.
- ▶ Urządzenia należy używać tylko w sposób zgodny z przeznaczeniem, pozwoli to uniknąć szkód i obrażeń.
- ▶ Należy przestrzegać wskazówek dotyczących czyszczenia.

pl Wykluczanie szkód materialnych

- ▶ Powierzchnie mające kontakt z żywnością należy czyścić przed każdym użyciem.

## Wykluczanie szkód materialnych

- ▶ Używać urządzenia wyłącznie ze świeżą, niegazowaną wodą. Nigdy nie wlewać do urządzenia mleka, gotowych napojów ani produktów typu instant.
- ▶ Nie używać pustego urządzenia i nie przepelniać urządzenia. Zwracać uwagę na wskaźnik poziomu wody.
- ▶ Po każdym użyciu urządzenie musi stygnąć przez co najmniej 5 minut.
- ▶ Nigdy nie usuwać osadów kamienia przy użyciu twardych lub metalowych przedmiotów.

## Przegląd

→ Rys. 1

1	Czajnik elektryczny
2	Pokrywa
3	Wskaźnik poziomu wody
4	Przycisk otwieracza pokrywy
5	Uchwył
6	Sitko na kamień, zdejmowane
7	Włacznik-wyłacznik
8	Lampka kontrolna
9	Podstawa
10	Schówek na przewód

## Przygotowywanie urządzenia do pierwszego użycia

1. Usunąć materiał opakowaniowy.
2. Usunąć naklejki i folie.
3. Rozwinąć kabel sieciowy na odpowiednią długość.
4. Podłączyć wtyczkę do gniazda sieciowego.
5. Napełnić czajnik świeżą, zimną wodą, dodać łyżkę stołową octu i zagotować.  
→ "Gotowanie wody", Strona 16

Powtórzyć proces, ale bez dodawania octu.

6. Dokładnie wypłukać czajnik.

## Gotowanie wody

→ Rys. 2 - 4

### Uwagi

- Aby wcześniej przerwać proces grzania, pociągnąć przełącznik ON/OFF ku górze.
- Jeśli czajnik zostanie podniesiony z podstawy i ponownie na niej postawiony, proces grzania nie jest kontynuowany.

## Odkamienianie urządzenia

### Uwagi

- Regularne odkamienianie:
  - wydłuża okres użytkowania urządzenia
  - zapewnia niezawodne działanie
  - oszczędza energię
- W przypadku odkamieniania urządzenia dostępnym w handlu standardowym środkiem do usuwania kamienia należy się stosować do instrukcji i zasad bezpieczeństwa podanych przez producenta używanego środka.
- Jeśli urządzenie jest odkamieniane za pomocą octu, do zagotowywanej wody zamiast tabletki odkamieniającej należy dodać 2 łyżki octu.
- Jeżeli czajnik jest używany codziennie, kamień należy usuwać w krótszych odstępach czasu.
- Po odkamienieniu wyjąć sitko na kamień i zanurzyć je w niewielkiej ilości octu.

→ Rys. 10 - 12

## Przegląd procesu czyszczenia

- ▶ Nie używać środków czyszczących zawierających alkohol lub spirytus.
- ▶ Nie używać ostrych, spiczastych czy metalowych przedmiotów.



- ▶ Nie stosować szorstkich ściereczek ani środków do szorowania.

→ Rys. 13

## Usuwanie usterek

### Urządzenie nie grzeje, przełącznik ON/OFF nie świeci.

Zadziałało zabezpieczenie przed przegrzaniem.

- ▶ Przed ponownym włączeniem pozostawić urządzenie do wystygnięcia przez dłuższy czas.

### Urządzenie wyłącza się przed zagotowaniem wody.

Urządzenie jest zakamienione.

- ▶ Odkamienić urządzenie.

### Na podstawie zbiera się woda.

Wskutek działania praw fizyki dochodzi do tworzenia się kondensatu.

- ▶ **Uwaga:** Tworzenie się kondensatu wody jest zjawiskiem normalnym i nie stanowi problemu.  
Wyjąć wtyczkę urządzenia z gniazdka i osuszyć podstawę ściereczką.

## Utylizacja zużytego urządzenia

- ▶ Urządzenie utylizować zgodnie z przepisami o ochronie środowiska naturalnego.  
Informacje o aktualnych możliwościach utylizacji można uzyskać od sprzedawcy lub w urzędzie miasta lub gminy.



To urządzenie jest oznaczone zgodnie z Dyrektywą Europejską 2012/09/UE oraz polską Ustawą z dnia 29 lipca 2005r. „O zużyтым sprzęcie elektrycznym i elektronicznym” (Dz.U. z 2005 r. Nr 180, poz. 1495) symbolem przekreślonego kontenera na odpady. Takie oznakowanie informuje, że sprzęt ten, po okresie jego użytkowania nie może być umieszczany łącznie z innymi odpadami pochodzącymi z gospodarstwa domowego. Użytkownik jest zobowiązany do oddania go prowadzącym zbieranie zużytego sprzętu elektrycznego i elektronicznego. Prowadzący zbieranie, w tym lokalne punkty zbiórki, sklepy oraz gminne jednostka, tworzą odpowiedni system umożliwiający oddanie tego sprzętu. Właściwe postępowanie ze zużyтым sprzętem elektrycznym i elektronicznym przyczynia się do uniknięcia szkodliwych dla zdrowia ludzi i środowiska naturalnego konsekwencji, wynikających z obecności składników niebezpiecznych oraz niewłaściwego składowania i przetwarzania takiego sprzętu.

## Serwis

Dokładne informacje na temat okresu i warunków gwarancji można uzyskać od naszego serwisu, od sprzedawcy urządzenia lub na naszej stronie internetowej. Dane kontaktowe serwisu można znaleźć tutaj lub w dołączonym wykazie punktów serwisowych albo na naszej stronie internetowej.



## Bezpečnost

- Pečlivě si přečtěte tento návod.
- Uschovejte návod a také informace o výrobku pro pozdější použití nebo pro následujícího majitele.

Spotřebič používejte pouze:

- pro použití, která jsou popsána v tomto návodu.
- pod dozorem.
- pro soukromé použití v domácnosti a v uzavřených místnostech domova při prostorové teplotě.
- pro množství zpracovávaná běžně v domácnosti a jim odpovídající doby.
- do maximální nadmořské výšky 2000 m nad mořem.
- k uvedení vody do varu.
- s dodanou základnou.

Tento spotřebič mohou používat děti starší 8 let a osoby s omezenými fyzickými, sensorickými nebo duševními schopnostmi nebo s nedostatečnými zkušenostmi a/nebo znalostmi, pokud jsou pod dohledem nebo byly instruovány o bezpečném použití spotřebiče a pochopily z toho vyplývající nebezpečí.

Děti si nesmí se spotřebičem hrát.

Čištění a údržbu nesmí provádět děti. Výjimka: děti starší 8 let a pod dozorem dospělé osoby.

Dětem mladším 8 let zabraňte v přístupu ke spotřebiči a přívodnímu kabelu.

- ▶ Obalový materiál uchovávejte mimo dosah dětí.
- ▶ Nedovolte dětem, aby si hrály s obalovým materiálem.
- ▶ Malé části uchovávejte mimo dosah dětí.
- ▶ Nedovolte dětem, aby si hrály s malými částmi.
- ▶ Spotřebič zapojte a používejte pouze v souladu s údaji na typovém štítku.
- ▶ Spotřebič zapojte do sítě střídavého proudu jen pomocí předpřipraveně instalované zásuvky s uzemněním.
- ▶ Systém ochranných vodičů elektrické domovní instalace musí být instalován podle předpisů.
- ▶ V žádném případě nepoužívejte poškozený spotřebič.

- ▶ Pokud je spotřebič nebo síťový kabel poškozený, ihned odpojte síťovou zástrčku ze zásuvky nebo vypněte pojistku v pojistkové skříňce.
- ▶ Opravy spotřebiče smí provádět pouze odborný personál, který je k tomu vyškolený.
- ▶ Pokud je síťový kabel tohoto spotřebiče poškozený, musí ho vyměnit výrobce, jeho zákaznický servis nebo podobně kvalifikovaná osoba, aby se zabránilo ohrožení.
- ▶ Spotřebič, základnu nebo síťový kabel nikdy neponořujte do vody a nedávejte do myčky na nádobí.
- ▶ Na konektorové spojení spotřebiče nesmí přetéct žádná kapalina.



- ▶ Spotřebič nikdy nepoužívejte v blízkosti vody, která se nachází ve vanách, umyvadlech nebo jiných nádržích.
- ▶ Spotřebič dostatečně větrejte.
- ▶ Spotřebič nikdy neprovozujte ve skříni.
- ▶ Spotřebič nikdy neumísťujte na horkém povrchu nebo v blízkosti horkých povrchů.
- ▶ Nikdy se nedotýkejte horkých dílů spotřebiče.
- ▶ Po použití nechte horké díly spotřebiče před dotykem vychladnout.
- ▶ Konvice se dotýkejte jen za madlo.
- ▶ Používejte spotřebič jen se zavřeným víkem a s vloženým sítkem na vápenaté usazeniny.
- ▶ Nikdy nepřekračujte uvedená, maximální plnicí množství.
- ▶ Aby se zabránilo poranění, spotřebič používejte jen v souladu s určením.
- ▶ Dodržujte pokyny pro čištění.
- ▶ Před každým použitím čistěte povrchy, které mají kontakt s potravinami.

## Zabránění věcným škodám

- ▶ Spotřebič používejte jen s čerstvou, studenou a neperlivou vodou. Nikdy neplňte mlékem, hotovými nápoji nebo instantními výrobky.
- ▶ Spotřebič nikdy neprovozujte prázdný nebo přeplněný. Dbejte na ukazatel hladiny vody.
- ▶ Spotřebič po každém použití nechte vychladnout nejméně 5 minut.

## cs Přehled

- ▶ Zbytky vápenatých usazenin nikdy neodstraňujte tvrdými nebo kovovými předměty.

## Přehled

→ Obr. 1

1	Rychlovarná konvice
2	Víko
3	Ukazatel stavu vody
4	Tlačítko k otevření víka
5	Držadlo
6	Sítka na vápenaté usazeniny, vyjímatelé
7	Vypínač Zap./Vyp.
8	Kontrolní indikátor
9	Podstavec
10	Příhrádka na kabel

## Příprava spotřebiče pro první použití

1. Stávající obalový materiál odstraňte.
2. Odstraňte nálepky a fólie.
3. Odmotejte síťový kabel na požadovanou délku.
4. Zapojte síťovou zástrčku.
5. Naplňte rychlovarnou konvici čistou studenou vodou, přidejte lžíci octa a přiveďte k varu.  
→ "Vaření vody", Strana 20  
Postup zopakujte, ale nepřidávejte ocet.
6. Důkladně rychlovarnou konvici vypláchněte.

## Vaření vody

→ Obr. 2 - 9

### Poznámky

- Pro předčasné ukončení ohřevu posuňte vypínač nahoru.
- Když se rychlovarná konvice zvedne z podstavce a opět se na něj postaví, proces vaření nepokračuje.

## Odvápnění spotřebiče

### Poznámky

- Pravidelné odvápnění:
  - prodlužuje životnost spotřebiče
  - zaručuje bezvadnou funkci
  - šetří energii
- Pokud budete spotřebič odvápnět běžně dostupným odvápnovacím prostředkem, dodržujte pokyny k použití a bezpečnostní pokyny výrobce.
- Pokud budete spotřebič odvápnět octem, přidejte do uvařené vody místo odvápnovací tablety 2 lžíce octa.
- V případě každodenního použití odvápnějte rychlovarnou konvici v kratších intervalech.
- Po odvápnění vyjměte sítka na vápenaté usazeniny a vložte ho do malého množství octa.

→ Obr. 10 - 12

## Přehled čištění

- ▶ Nepoužívejte čisticí prostředky obsahující alkohol nebo líh.
- ▶ Nepoužívejte ostré, špičaté nebo kovové předměty.
- ▶ Nepoužívejte drsné utěrky ani abrazivní čisticí prostředky.

→ Obr. 13

## Odstranění poruch

### Spotřebič neohřívá a vypínač nesvití.

Je aktivní ochrana proti přehřátí.

- ▶ Nechte spotřebič delší dobu vychladnout, než jej znovu zapnete.

### Spotřebič se vypne dřív, než se voda uvaří.

Spotřebič je zanesen vodním kamenem.

- ▶ Odvápněte spotřebič.

### Na podstavci se hromadí voda.

Z fyzikálních důvodů se tvoří kondenzát.

- ▶ **Poznámka:** Tvorba kondenzátu je normální a nezávadná.

Vytáhněte síťovou zástrčku ze zásuvky a osušte podstavec hadříkem.

## Likvidace starého spotřebiče

- ▶ Spotřebič ekologicky zlikvidujte. Informace o aktuálních možnostech likvidace obdržíte u specializovaného prodejce nebo na obecním nebo městském úřadu.



Tento spotřebič je označen v souladu s evropskou směrnicí 2012/19/EU o nakládání s použitými elektrickými a elektronickými zařízeními (waste electrical and electronic equipment - WEEE). Tato směrnice stanoví jednotný evropský (EU) rámec pro zpětný odběr a recyklování použitých zařízení.

## Zákaznický servis

Podrobné informace o záruční době a záručních podmínkách ve vaší zemi obdržíte u svého zákaznického servisu, svého prodejce nebo na našich internetových stránkách.

Kontaktní údaje zákaznického servisu viz příložený seznam servisních služeb nebo naše webová stránka.



## Bezpečnosť

- Starostlivo si prečítajte tento návod.
- Návod, ako aj ďalšie informácie o produkte uschovajte pre neskoršie použitie alebo ďalšieho majiteľa.

Tento spotrebič používajte len:

- na druhy použitia, ktoré sú opísané v tomto návode,
- pod dozorom.
- v súkromných domácnostiach a v uzavretých priestoroch domáceho prostredia pri izbovej teplote.
- pre množstvá bežne spracúvané v domácnosti a pri bežných časoch spracovania.
- maximálne do výšky 2000 m nad morom.
- na varenie vody.
- s dodanou základňou.

Tento spotrebič môžu používať deti staršie ako 8 rokov a osoby so zníženými fyzickými, senzorickými alebo mentálnymi schopnosťami alebo osoby s nedostatočnými skúsenosťami a/alebo vedomosťami iba vtedy, ak sú pod dozorom alebo ak boli poučené o bezpečnom používaní spotrebiča a nebezpečenstiev, ktoré z neho vyplývajú.

Deti sa so spotrebičom nesmú hrať.

Čistenie a používateľskú údržbu nesmú vykonávať deti, výnimkou je iba prípad, ak sú staršie ako 8 rokov a sú pod dozorom.

Deti mladšie ako 8 rokov sa musia zdržiavať v bezpečnej vzdialenosti od spotrebiča a prívodného kábla.

- ▶ Obalový materiál uchovávajte mimo detí.
- ▶ Nenechajte deti hrať sa s obalovým materiálom.
- ▶ Drobné časti uchovávajte mimo dosahu detí.
- ▶ Nenechajte deti hrať sa drobnými dielmi.
- ▶ Spotrebič pripojte a prevádzkujte len podľa údajov na výrobnom štítku.
- ▶ Spotrebič sa smie pripojiť len k sieti so striedavým prúdom cez uzemnenú zásuvku nainštalovanú podľa predpisov.
- ▶ V elektroinštalácii domácnosti musí byť podľa predpisov nainštalovaný systém ochranného vodiča.
- ▶ Nikdy nepoužívajte poškodený spotrebič.

- ▶ Keď je spotrebič alebo sieťové prírodné vedenie poškodené, okamžite vytiahnite zástrčku sieťového prírodného vedenia alebo vypnite poistku v poistkovej skrini.
- ▶ Spotrebič môže opravovať iba príslušne vyškolený personál.
- ▶ Keď sa poškodí sieťový prípojný kábel tohto spotrebiča, musí ho vymeniť výrobca alebo jeho zákaznicky servis alebo podobne kvalifikovaná osoba, aby sa zabránilo ohrozeniam.
- ▶ Spotrebič, základňu ani napájací kábel nikdy neponárajte do vody ani ho neumývajte v umývačke riadu.
- ▶ Na konektor spotrebiča nesmie pretiecť voda.



- ▶ Nikdy nepoužívajte spotrebič v blízkosti vody vo vani, umývadle alebo iných nádobách s vodou.
- ▶ Spotrebič dostatočne odvetrajte.
- ▶ Spotrebič nikdy nepoužívajte v skrini.
- ▶ Nikdy neumiestňujte spotrebič na horúce povrchy ani do ich blízkosti.
- ▶ Nikdy sa nedotýkajte horúcich častí spotrebiča.
- ▶ Predtým ako sa dotknete horúcich častí, nechajte spotrebič vychladnúť.
- ▶ Kanvicu uchopte iba za držadlo.
- ▶ Spotrebič používajte iba so zatvoreným vekom a vloženým sitkom na zachytávanie vodného kameňa.
- ▶ Nikdy neprekračujte uvedené, maximálne plniace množstvá.
- ▶ Aby ste predišli zraneniu, používajte spotrebič len na jeho účely.
- ▶ Dodržiavajte pokyny týkajúce sa čistenia.
- ▶ Plochy, ktoré prichádzajú do styku s potravinami, vyčistite pred každým použitím.

## Zabránenie vecným škodám

- ▶ Spotrebič naplňte vždy len čerstvou, studenou, neperlivou vodou. Nikdy doň nelejte mlieko, hotové nápoje alebo instantné výrobky.
- ▶ Nikdy nepoužívajte prázdny alebo nadmerne naplnený spotrebič. Sledujte indikátor stavu hladiny vody.
- ▶ Pred každým použitím nechajte spotrebič minimálne 5 minút vychladnúť.

- ▶ Zvyšky vodného kameňa nikdy neodstraňujte tvrdými alebo kovovými predmetmi.

## Prehľad

→ Obr. 1

1	Varná kanvica
2	Veko
3	Indikátor hladiny vody

## sk Príprava spotrebiča na prvé použitie

4	Tlačidlo na otvorenie veka
5	Držadlo
6	Sitko na zachytávanie vodného kameňa, odnímateľné
7	Vypínač zap./vyp.
8	Kontrolka
9	Základňa
10	Priehradka na uloženie kábla

## Príprava spotrebiča na prvé použitie

1. Odstráňte baliaci materiál.
2. Odstráňte nálepky a fólie.
3. Odviňte potrebnú dĺžku sieťového kábla.
4. Zasuňte sieťovú zástrčku.
5. Naplňte varnú kanvicu čerstvou, studenou vodou, pridajte jednu polievkovú lyžicu octu a privedte k varu.  
→ "Varenie vody", *Strana 24*  
Opakujte postup bez pridania octu.
6. Varnú kanvicu dôkladne opláchnite.

## Varenie vody

→ Obr. 2 - 9

### Poznámky

- Na predčasné ukončenie zohrievania potiahnite vypínač zap./vyp. nahor.
- Pri zdvihnutí varnej kanvice zo základne a opätovnom nasadení varenie nepokračuje.

## Odstránenie vodného kameňa zo spotrebiča

### Poznámky

- Pravidelné odstraňovanie vodného kameňa:
  - predlžuje životnosť spotrebiča,
  - zaručuje jeho bezchybnú funkčnosť,
  - šetrí energiu.
- Ak odstraňujete vodný kameň zo spotrebiča bežne dostupným prostriedkom na odstraňovanie vodného kameňa, dodržujte pokyny výrobcu týkajúce sa používania a bezpečnosti.

- Keď spotrebič odvápnujete octom, namiesto odvápnovacej tablety pridajte do zovretej vody 2 polievkové lyžice octu.
- Pokiaľ používate varnú kanvicu každý deň, odstraňujte vodný kameň v kratších intervaloch.
- Po odstránení vodného kameňa vyberte sitko na zachytávanie vodného kameňa a vložte ho do malého množstva octu.

→ Obr. 11 - 12

## Prehľad čistenia

- ▶ Nepoužívajte čistiace prostriedky s obsahom alkoholu alebo liehu.
- ▶ Nepoužívajte ostré, špicaté alebo kovové predmety.
- ▶ Nepoužívajte drsné utierky ani čistiace prostriedky.

→ Obr. 13

## Odstránenie porúch

### Spotrebič nezohrieva a vypínač zap./vyp. nesvieti.

Ochrana proti prehriatiu je aktívna.

- ▶ Pred opätovným zapnutím spotrebiča ho nechajte dlhší čas vychladnúť.

### Spotrebič sa vypne pred zovretím vody.

Spotrebič je zanesený vodným kameňom.

- ▶ Odvápnite spotrebič.

### Na základni sa hromadí voda.

Z fyzikálnych dôvodov sa vytvára kondenzovaná voda.

- ▶ **Poznámka:** Vznikanie kondenzovanej vody je normálne a neškodné. Vytiahnite sieťovú zástrčku a osušte základňu handrou.

## Likvidácia starého spotrebiča

- ▶ Spotrebič zlikvidujte ekologickým spôsobom.

O aktuálnych spôsoboch likvidácie sa informujte u vášho špecializovaného predajcu alebo u orgánov obecnej, príp. mestskej správy.





---

Tento spotrebič je označený v súlade s európskou smernicou 2012/19/EÚ o nakladaní s použitými elektrickými a elektronickými zariadeniami (waste electrical and electronic equipment - WEEE).

Táto smernica stanoví jednotný európsky (EU) rámec pre spätný odber a recyklovanie použitých zariadení.

---

## **Zákaznícky servis**

Podrobné informácie o záručnej lehote a záručných podmienkach vo vašej krajine vám poskytne zákaznícky servis alebo predajca, prípadne ich nájdete na našom webe.

Kontaktné údaje zákazníckeho servisu nájdete v priloženom adresári zákazníckej služby alebo na našej webovej stránke.



## Biztonság

- Gondosan olvassa el ezt az útmutatót.
- Őrizze meg az útmutatót és a termékinformációkat a későbbi használat céljára, vagy az újabb tulajdonos számára.

A készüléket csak a következőkre használja:

- a jelen használati útmutatóban leírt alkalmazási módokra.
- működését felügyelve.
- a háztartásban és az otthoni környezet zárt helyiségeiben, szoba-hőmérsékleten.
- a háztartásban általános feldolgozási mennyiségekhez és feldolgozási idő erejéig.
- legfeljebb 2000 méter tengerszint feletti magasságig.
- vízforraláshoz.
- a mellékelt bázissal.

Ezt a készüléket 8 év feletti gyermekek és csökkent testi, érzékszervi vagy mentális képességekkel, illetve kevés tapasztalattal és/vagy ismerettel rendelkező személyek is használhatják felügyelet mellett, vagy ha megtanították nekik a készülék biztonságos használatát és megértették a lehetséges veszélyeket.

Gyermekek nem játszhatnak a készülékkel.

A tisztítást és a felhasználói karbantartást gyermekek nem, ill. csak 8 év felett, kizárólag felügyelet mellett végezhetik.

8 évnél fiatalabb gyerekeket ne engedjen a készülék és a csatlakozóvezeték közelébe.

- ▶ Gyermekektől tartsa távol a csomagolóanyagot.
- ▶ Ne engedje, hogy gyermekek játsszanak a csomagolóanyaggal.
- ▶ Gyermekektől tartsa távol az apró alkatrészeket.
- ▶ Ne engedje, hogy gyermekek játsszanak az apró alkatrészekkel.
- ▶ A készüléket csak az adattáblán megadottak szerint csatlakoztassa és üzemeltesse.
- ▶ A készüléket csak szabályszerűen felszerelt, földelt csatlakozóaljzaton át csatlakoztassa a váltakozó áramú hálózatra.
- ▶ A házi villamos hálózat védővezető-rendszere legyen szabályszerűen beszerelve.
- ▶ Soha ne használjon megsérült készüléket.

- ▶ Ha a készülék vagy a hálózati csatlakozóvezeték megsérült, azonnal húzza ki a hálózati csatlakozóvezeték csatlakozódugóját, vagy kapcsolja le a biztosítékszekrényben lévő biztosítékot.
- ▶ A készüléket csak szakképzett személyek javíthatják.
- ▶ Ha a készülék hálózati csatlakozóvezetéke megsérül, akkor azt a veszélyek elkerülése érdekében csak a gyártó, a gyártó vevőszolgálat vagy egy hasonlóan képzett személy cserélheti ki.
- ▶ A készüléket, az aljzatot és a hálózati csatlakozóvezetékét soha ne merítse vízbe, ne tisztítsa mosogatógépben.
- ▶ A készülék dugaszoló csatlakozására nem folyhat folyadék.



- ▶ Soha ne használja a készüléket vízzel teli fürdőkád, mosdókagyló vagy egyéb edény közelében.
- ▶ Biztosítson megfelelő szellőzést a készüléknek.
- ▶ Soha ne használja szekrényben a készüléket!
- ▶ A készüléket soha ne állítsa rá forró felületre vagy annak közelébe.
- ▶ Soha ne érintse meg a készülék forró részeit.
- ▶ Használat után a készülék forró részeit hagyja lehűlni, mielőtt hozzájuk nyúlna.
- ▶ A kannát csak a fogantyúnál fogja meg.
- ▶ A készülék csak lezárt fedéllel és behelyezett vízkőszitával együtt használható.
- ▶ Soha ne lépje túl a megadott maximális mennyiségeket.
- ▶ A sérülések elkerülése érdekében a készüléket kizárólag rendeltetésszerűen használja.
- ▶ Tartsa be a tisztítási előírásokat.
- ▶ Az élelmiszerekkel érintkező felületeket minden használat előtt tisztítsa meg.

## Dologi károk elkerülése

- ▶ A készüléket csak friss, hideg és széndioxidot nem tartalmazó vízzel használja. Soha ne töltsön a készülékbe tejet, készitalokat vagy instant termékeket.
- ▶ A készüléket soha ne üzemeltesse üresen vagy túlságosan megtöltve. Figyeljen a vízszintjelzőre.

- ▶ Minden használat után legalább 5 percig hagyja hűlni a készüléket.
- ▶ A vízkőmaradványokat ne kemény vagy fémből készült tárgyakkal távolítsa el.

## Áttekintés

→ *Ábra*

**1** Vízfóraló

## hu A készülék előkészítése az első használatra

2	Fedél
3	Vízszintjelző
4	Fedélnyitó gomb
5	Fogantyú
6	Vízköszita, kivehető
7	Be-/kikapcsoló gomb
8	Ellenőrzőlámpa
9	Talapat
10	Kábeltároló

## A készülék előkészítése az első használatra

1. Távolítsa el a csomagolóanyagot.
2. Távolítsa el a matricákat és a fóliákat.
3. A hálózati kábeltől tekerjen le annyit, amennyi szükséges.
4. Dugja be a hálózati csatlakozódugót.
5. Töltsön friss, hideg vizet a vízfóralóba, adjon hozzá egy evőkanálnyi ecetet, majd forralja fel.  
→ "Vízforralás", Oldal 28  
Ismételje meg az eljárást ecet hozzáadása nélkül.
6. Öblítse ki alaposan a vízfóralót.

## Vízforralás

→ Ábra 12 - 13

### Megjegyzések

- A melegítés idő előtti befejezéséhez húzza fel a be-/kikapcsoló gombot.
- Ha a vízfóralót felemeli a talapatról, majd újra ráhelyezi, a forralás nem folytatódik tovább.

## A készülék vízkömentesítése

### Megjegyzések

- A rendszeres vízkömentesítés:
  - meghosszabbítja a készülék élettartamát;
  - biztosítja a kifogástalan működést;
  - energiát takarít meg.

- Ha a készüléket kereskedelmi forgalomban kapható vízköoldóval vízkömentesíti, tartsa be a gyártó használati és biztonsági előírásait.
- Ha a készüléket ecettel vízkömentesíti, a vízköoldó tablettá helyett adjon 2 evőkanálnyi ecetet a felforralt vízhez.
- Ha a vízfóralót naponta használja, gyakrabban vízkömentesítse.
- A vízköoldást követően vegye ki a vízköszitát, és helyezze egy kis ecetbe.

→ Ábra 10 - 11

## A tisztítás áttekintése

- ▶ Ne használjon alkoholt vagy denaturált szeszt tartalmazó tisztítószert.
- ▶ Ne használjon éles, hegyes vagy fémből készült tárgyat.
- ▶ Ne használjon dörzsölő kendőt vagy súrolószert.

→ Ábra 13

## Zavarok elhárítása

### A készülék nem melegít, a be-/kikapcsoló gomb nem világít.

A túlmelegedés elleni védelem aktív.

- ▶ Hagyja lehűlni a készüléket hosszabb ideig, mielőtt újra bekapcsolja.

### A készülék kikapcsol, mielőtt a víz forni kezd.

A készülék vízköves.

- ▶ Vízkömentesítse a készüléket.

### A víz összegyűlik a talapatnál.

Fizikai folyamatok miatt kondenzvíz keletkezik.

- ▶ **Megjegyzés:** A kondenzvíz ártalmatlan, keletkezése normális jelenség.  
Húzza ki a hálózati csatlakozót, és törölje szárazra a talapatot egy törlőkendővel.

## A régi készülék ártalmatlanítása

- ▶ Környezetkímélő módon ártalmatlanítsa a készüléket.

Az aktuális ártalmatlanítási lehetőségekről a szakkereskedőnél, ill. a települési közigazgatásnál vagy önkormányzatnál tájékozódhat.



Ez a készülék az elhasznált villamossági és elektronikai készülékekről szóló 2012/19/EU irányelvnek megfelelő jelölést kapott. Ez az irányelv a már nem használt készülékek visszavételének és hasznosításának EU-szerte érvényes kereteit határozza meg.

## Vevőszolgálat

Az Ön országában érvényes garanciaidőről és garanciális feltételekről vevőszolgálatunktól, kereskedőjétől vagy weboldalunkról szerezhet részletes információkat. A vevőszolgálat elérhetőségét megtalálja a vevőszolgálatok mellékelt jegyzékében vagy a weboldalunkon.



## Безопасность

- Внимательно прочитайте данное руководство.
- Сохраните инструкцию и информацию о приборе для дальнейшего использования или для передачи следующему владельцу.

Используйте прибор только:

- для дополнительных прикладных задач, описанных в этой инструкции.
- под присмотром;
- в бытовых условиях и в закрытых помещениях домашних хозяйств при комнатной температуре.
- для переработки количества продуктов и времени обработки, характерных для домашнего хозяйства;
- на высоте не более 2000 м над уровнем моря.
- для кипячения воды;
- с прилагающейся подставкой.

Данный прибор может использоваться детьми в возрасте от 8 лет и старше, а также лицами с ограниченными физическими, сенсорными или умственными способностями или с недостатком опыта и/или знаний, если они находятся под присмотром или после получения указаний по безопасному использованию прибора и после того, как они осознали опасности, связанные с неправильным использованием.

Детям запрещено играть с прибором.

Очистку и обслуживание прибора запрещается выполнять детям; это разрешается только детям старше 8 лет под надзором взрослых.

Не допускайте детей младше 8 лет к прибору и его сетевому проводу.

- ▶ Не подпускайте детей к упаковочному материалу.
- ▶ Не позволяйте детям играть с упаковочным материалом.
- ▶ Не подпускайте детей к мелким деталям.
- ▶ Не позволяйте детям играть с мелкими деталями.
- ▶ При подключении прибора и его эксплуатации соблюдайте данные, приведенные на фирменной табличке.
- ▶ Прибор можно подключать только к электросети переменного тока через установленную согласно предписаниям розетку с заземлением.

- ▶ Система заземления в домашней электропроводке должна быть установлена согласно предписаниям.
- ▶ Категорически запрещается эксплуатировать поврежденный прибор.
- ▶ В случае повреждения прибора или сетевого кабеля немедленно выньте вилку сетевого кабеля из розетки или отключите предохранитель в блоке предохранителей.
- ▶ Ремонтировать прибор разрешается только квалифицированным специалистам.
- ▶ Во избежание опасностей замена поврежденного сетевого кабеля данного прибора может быть выполнена только производителем или авторизованной им сервисной службой либо лицом, имеющим аналогичную квалификацию.
- ▶ Категорически запрещается погружать прибор и корпус прибора или шнур питания в воду или помещать его в посудомоечную машину.
- ▶ Запрещается попадание жидкостей на штекерное соединение прибора.



- ▶ Не используйте прибор вблизи воды, налитой в ванны, раковины или иные емкости.
- ▶ Обеспечьте достаточную вентиляцию прибора.
- ▶ Категорически запрещена эксплуатация прибора в шкафу.
- ▶ Никогда не ставьте прибор на горячие поверхности или рядом с ними.
- ▶ Не прикасайтесь к горячим частям прибора.
- ▶ Используя прибор, перед контактом с горячими частями дайте им остыть.
- ▶ Кофейник берите только за ручку.
- ▶ Используйте прибор только при закрытой крышке и вставленном фильтре от накипи.
- ▶ Не превышайте указанное максимальное количество перерабатываемого продукта.
- ▶ Чтобы предотвратить травмы, используйте прибор только по назначению.
- ▶ Соблюдайте указания по очистке.

**ru** Во избежание материального ущерба

- ▶ Поверхности, контактирующие с продуктами питания, следует очищать перед каждым использованием.

## Во избежание материального ущерба

- ▶ Используйте прибор только с чистой негазированной холодной водой. Ни в коем случае не заливайте в прибор молоко, готовые напитки или продукты быстрого приготовления.
- ▶ Категорически запрещается включать пустой прибор или переполнять его. Следите за указателем уровня воды.
- ▶ После каждого применения дайте прибору остыть в течение минимум 5 минут.
- ▶ Ни в коем случае не удаляйте остатки накипи твердыми или металлическими предметами.

## Обзор

→ Рис. 11

1	Чайник
2	Крышка
3	Указатель уровня воды
4	Кнопка открывания крышки
5	Ручка
6	Фильтр от накипи, съемный
7	Выключатель
8	Контрольная лампочка
9	Подставка
10	Отсек для хранения кабеля

## Подготовка прибора к началу эксплуатации

1. Удалите имеющийся упаковочный материал.
2. Удалите имеющиеся наклейки и пленки.
3. Размотайте сетевой кабель на нужную длину.
4. Вставьте вилку сетевого шнура в розетку.

5. Заполните чайник чистой холодной водой, добавьте столовую ложку уксуса и доведите воду до кипения.

→ "Кипячение воды", Страница 32

Повторите это действие без добавления уксуса.

6. Тщательно промойте чайник.

## Кипячение воды

→ Рис. 12 - 13

### Примечания

- Чтобы прервать нагрев досрочно, потяните выключатель вверх.
- Если поднять чайник с подставки, а затем вернуть его на место, кипячение не продолжится.

## Удаление накипи из прибора

### Примечания

- Регулярное удаление накипи:
  - продлевает срок службы прибора;
  - гарантирует безупречное функционирование;
  - экономит электроэнергию.
- При очистке прибора от накипи с помощью стандартного средства для удаления накипи соблюдайте указания изготовителя по безопасному применению.
- Если вы удаляете накипь с помощью уксуса, добавьте во вскипяченную воду 2 столовых ложки уксуса вместо таблетки для удаления накипи.
- При ежедневном использовании чайника удаляйте накипь более часто.
- После удаления накипи извлеките фильтр от накипи и положите его в небольшое количество уксуса.

→ Рис. 110 - 112

## Обзор очистки

- ▶ Не используйте моющие средства, содержащие алкоголь или спирт.



- ▶ Не используйте металлические и острые предметы, а также предметы с острыми кромками.
- ▶ Не применяйте грубую ткань или абразивные чистящие средства.

→ Рис. 18

## Устранение неисправностей

### Прибор не нагревает воду, выключатель не загорается.

Активна защита от перегрева.

- ▶ Перед повторным включением дайте прибору достаточное время остыть.

### Прибор отключается, прежде чем закипит вода.

В приборе образовалась накипь.

- ▶ Очистите прибор от известкового налета.

### На подставке собирается вода.

В силу законов физики образуется конденсат.

- ▶ **Заметка:** Образование конденсата – обычное явление, не вызывающее опасности.

Извлеките вилку сетевого кабеля из розетки и вытрите подставку.

## Утилизация старого бытового прибора

- ▶ Утилизируйте прибор в соответствии с экологическими нормами. Сведения о возможных способах утилизации можно получить в специализированном торговом предприятии, а также в районных или городских органах управления.



Данный прибор имеет отметку о соответствии европейским нормам 2012/19/EU утилизации электрических и электронных приборов (waste electrical and electronic equipment - WEEE).

Данные нормы определяют действующие на территории Евросоюза правила возврата и утилизации старых приборов.

## Сервисная служба

Подробную информацию о гарантийном сроке и условиях гарантии в вашей стране вы можете запросить в нашей сервисной службе, у вашего продавца или найти на нашем сайте.

Адрес и телефон сервисной службы можно найти в прилагаемом перечне сервисных служб или на нашем веб-сайте. Для доступа к контактам служб клиентского сервиса, вы также можете использовать данный QR код.

<https://www.bosch-home.ru>





A series of horizontal lines for writing, starting from the top edge and extending across the page. The lines are evenly spaced and cover the entire width of the page.





## Thank you for buying a Bosch Home Appliance!

Register your new device on MyBosch now and profit directly from:

- **Expert tips & tricks for your appliance**
- **Warranty extension options**
- **Discounts for accessories & spare-parts**
- **Digital manual and all appliance data at hand**
- **Easy access to Bosch Home Appliances Service**

Free and easy registration – also on mobile phones:

**[www.bosch-home.com/welcome](http://www.bosch-home.com/welcome)**

**BOSCH**  
HOME APPLIANCES  
**SERVICE**

## Looking for help? You'll find it here.

Expert advice for your Bosch home appliances, help with problems or a repair from Bosch experts.

Find out everything about the many ways Bosch can support you:

**[www.bosch-home.com/service](http://www.bosch-home.com/service)**

Contact data of all countries are listed in the attached service directory.

**BSH Hausgeräte GmbH**

Carl-Wery-Straße 34  
81739 München, GERMANY  
[www.bosch-home.com](http://www.bosch-home.com)

A Bosch Company



**8001267829** (030120)

de, en, pl, cs, sk, hu, ru

Valid within Great Britain:  
Imported to Great Britain by  
BSH Home Appliances Ltd.  
Grand Union House  
Old Wolverton Road  
Wolverton, Milton Keynes  
MK12 5PT  
United Kingdom