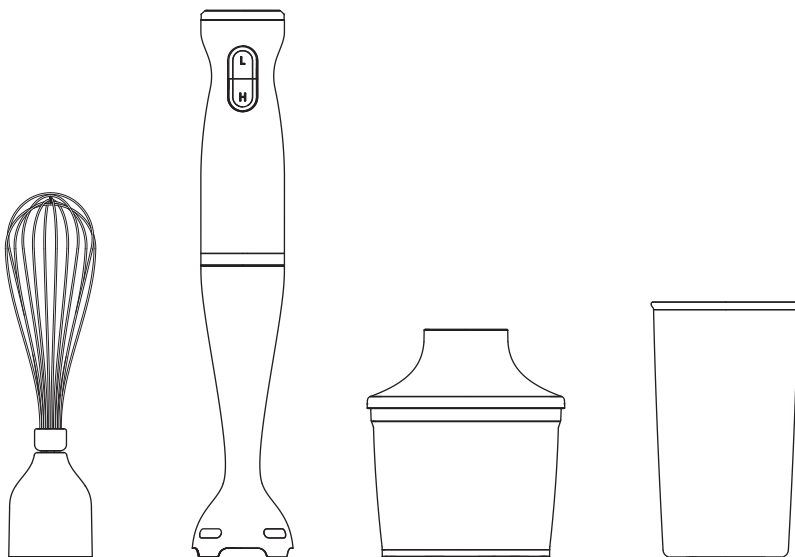




ПОГРУЖНОЙ БЛЕНДЕР

РУКОВОДСТВО ПО ЭКСПЛУАТАЦИИ

Модель: MC-BL501



Благодарим Вас за покупку техники Midea! Пожалуйста, перед использованием внимательно прочитайте это руководство и сохраните его для дальнейшего использования. В разделе "Возможные неисправности и способы их устранения" содержатся разъяснения по вопросам эксплуатации и устранения неисправностей, которые могут избавить Вас от необходимости обращаться в службу сервиса. Рисунки приведены только для справки, приобретенная Вами модель может отличаться.

СОДЕРЖАНИЕ


ВАЖНЫЕ ПРАВИЛА ТЕХНИКИ БЕЗОПАСНОСТИ	1
КОМПЛЕКТНОСТЬ.....	2
УСТРОЙСТВО ПРИБОРА.....	3
ПОРЯДОК ИСПОЛЬЗОВАНИЯ.....	4
РЕЦЕПТЫ.....	7
ВОЗМОЖНЫЕ НЕИСПРАВНОСТИ И СПОСОБЫ ИХ УСТРАНЕНИЯ.....	7
ЧИСТКА И ОБСЛУЖИВАНИЕ	8
ТЕХНИЧЕСКИЕ ХАРАКТЕРИСТИКИ ИЗДЕЛИЯ.....	10

ВАЖНЫЕ ПРАВИЛА ТЕХНИКИ БЕЗОПАСНОСТИ

Во избежание серьезного травмирования при использовании погружного блендера необходимо соблюдать основные правила техники безопасности, включая указанные ниже.

ВНИМАТЕЛЬНО ИЗУЧИТЕ ВСЕ ИНСТРУКЦИИ, МЕРЫ ПРЕДОСТОРОЖНОСТИ И ПРЕДУПРЕЖДЕНИЯ ПЕРЕД НАЧАЛОМ ИСПОЛЬЗОВАНИЯ ПРИБОРА.

1. Во избежание поражения электрическим током не помещайте прибор в воду или другую жидкость.
2. Отключайте прибор от сети, когда он не используется, перед установкой или снятием насадок и перед выполнением чистки.
3. Не касайтесь движущихся деталей.
4. Не пользуйтесь прибором с поврежденным шнуром питания или вилкой, при возникновении неисправности, а также в случае падения или какого-либо повреждения.
5. Использование насадок, не рекомендуемых или не поставляемых производителем, может стать причиной возгорания, поражения электрическим током или травмирования.
6. Не используйте прибор на открытом воздухе.
7. Следите за тем, чтобы шнур не свисал над краем стола или стойки.
8. Следите за тем, чтобы шнур не касался горячих поверхностей, в т. ч. плиты.
9. Острые ножи. Будьте осторожны.
10. Не смешивайте горячие жидкости.
11. Прибором не должны пользоваться дети. Храните прибор и шнур питания в недоступном для детей месте.

 Данный прибор не предназначен для использования лицами (в том числе детьми) с ограниченными физическими, сенсорными или умственными способностями, или лицами, не ознакомившимися с данной инструкцией. Необходимо следить, чтобы дети не играли с данным прибором.

12. Если шнур питания поврежден, его необходимо заменить специальным шнуром, предоставленным производителем, сертифицированным сервисным центром или уполномоченными квалифицированными специалистами.
13. Настоящий прибор предназначен для использования в бытовых и аналогичных условиях, таких как:
 - кухни для сотрудников в магазинах, офисах и другие служебные помещения;
 - фермерские хозяйства;
 - гостиницы, мотели и другие типы жилья, связанные с проживанием постояльцев;
 - гостиницы с условиями проживания типа «кровать и завтрак».

ВАЖНЫЕ ПРАВИЛА ТЕХНИКИ БЕЗОПАСНОСТИ

- 14** Соблюдайте осторожность при заливке горячей жидкости в кухонный комбайн или блендер, так как она может выплескиваться из прибора из-за внезапного парообразования.
- 15** Всегда отключайте прибор от сети, если он оставлен без присмотра, либо планируется его сборка, разборка или чистка.
- 16** Перед заменой принадлежностей или работой с деталями, которые движутся в рабочем режиме, выключите прибор и отсоедините его от электросети.
- 17** ПРЕДУПРЕЖДЕНИЕ! Ненадлежащее использование прибора может стать причиной травмы.
- 18** Соблюдайте осторожность при обращении с острыми лезвиями во время опустошения и чистки чаши измельчителя.

СОХРАНИТЕ ЭТО РУКОВОДСТВО.

ПРИБОР ПРЕДНАЗНАЧЕН ИСКЛЮЧИТЕЛЬНО ДЛЯ БЫТОВОГО ПРИМЕНЕНИЯ.

Осторожно!

Несоблюдение правил техники безопасности и указаний по безопасному использованию является неправильным применением погружного блендера, что может стать причиной отмены гарантии и несет угрозу серьезного травмирования.

КОМПЛЕКТНОСТЬ

Блендер	1 шт.
Погружная насадка	1 шт.
Насадка-венчик	1 шт.
Насадка-измельчитель (500 мл)	1 шт.
Мерный стакан (600 мл)	1 шт.
Руководство по эксплуатации	1 шт.
Гарантийный талон	1 шт.
Индивидуальная тара	1 компл.

УСТРОЙСТВО ПРИБОРА

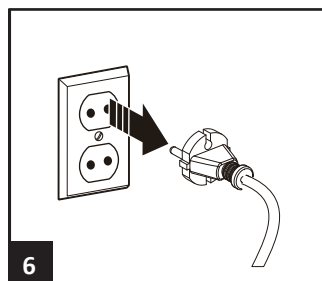
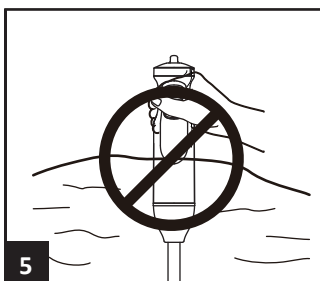
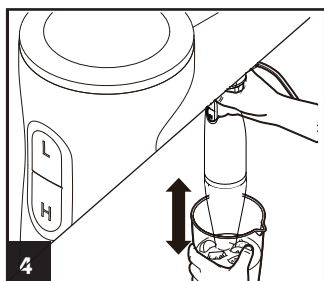
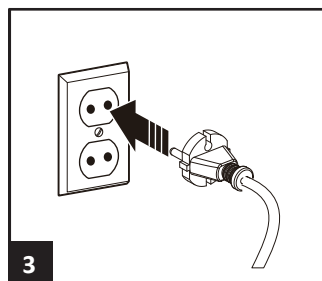
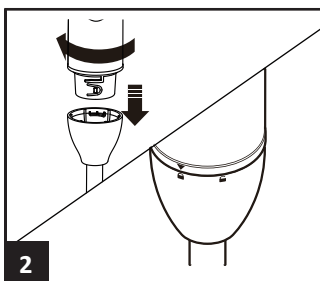
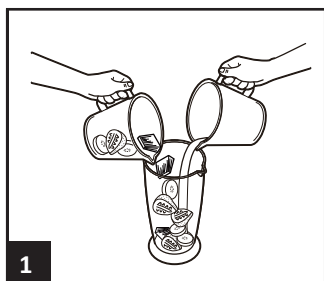


Примечание.

- Погружной блендер не предназначен для использования над источником тепла.
- Прибор не предназначен для измельчения льда.
- Перед тем как работать блендером в кастрюле, снимите ее с плиты.
- Для приготовления пюре необходимо добавлять жидкость. Добавьте жидкость, в которой варился продукт, бульон, сок, молоко или сливки для достижения требуемой консистенции.
- Для более эффективного смешивания перемещайте блендер по вертикали до образования однородной смеси.
- Для достижения наилучшего результата и уменьшения брызг (особенно при работе с горячими продуктами и жидкостями) используйте глубокие и высокие емкости.
- Рекомендуется закладывать в измельчитель не более 150 г мяса за один раз. Перед началом измельчения мясо следует нарезать кусочками размером 5 см.
- Не включайте погружной блендер на длительное время.

ПОРЯДОК ИСПОЛЬЗОВАНИЯ

Насадка-блендер/венчик



Соберите прибор, установите требуемую насадку и проверьте надежность всех креплений. Прибор в собранном виде показан на рисунке.

Использование погружной насадки

- Вы можете смешивать супы, соусы, молочные коктейли и майонез.

Использование насадки со стаканом

- Перед началом смешивания проверьте правильность работы насадки.
- Поставьте стакан на рабочую поверхность и добавьте в него не более 600 мл твердой или жидкой пищи.
- Корпус прибора и погружная насадка в полностью собранном виде (насадка крепится на корпусе прибора)
- Вставьте вилку прибора в розетку.
- Прочно удерживайте прибор таким образом, чтобы палец свободно доставал до кнопки регулировки скорости.
- Поместите насадку в стакан и нажмите кнопку нужной скорости на верхней части корпуса.
- Не удерживайте кнопку пуска дольше 60 секунд.
- Перемещайте прибор в вертикальном и горизонтальном направлениях до полного смешения продукта
- Отпустите кнопку скорости, дождитесь остановки ножей и извлеките прибор из стакана. Если необходимо обработать другой продукт, выньте вилку из розетки

ПОРЯДОК ИСПОЛЬЗОВАНИЯ

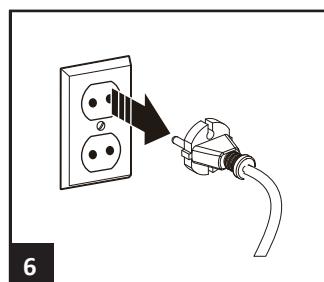
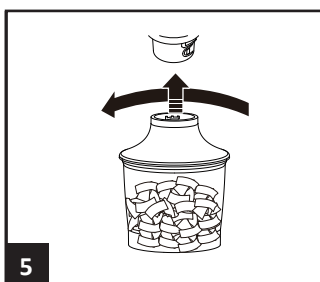
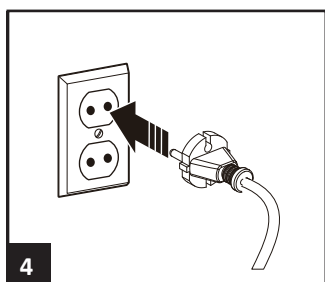
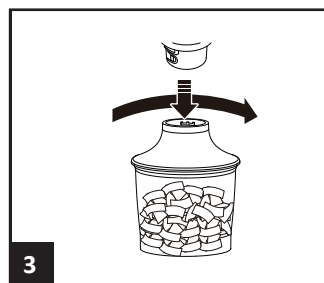
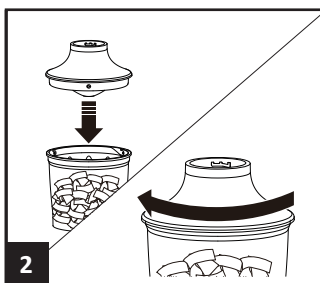
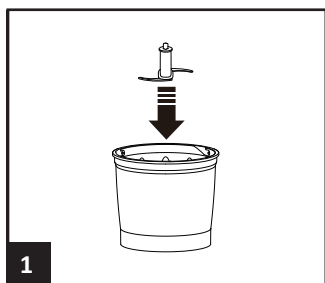
питания или выключите прибор.

- Поставьте холодную емкость на рабочую поверхность, прочно закрепите насадку на корпусе блендера.
- Подключите прибор к сети питания. Во избежание разбрызгивания сначала помещайте насадку в продукт и только затем включайте прибор. Нажмите кнопку скорости, прочно удерживая стакан.
- Следите за тем, что жидкость не попадала в соединение между силовым блоком и валом насадки.
- Перемещайте ножи по продукту, погружая и поднимая их.
- Если блендер заблокировался, отключите его от сети перед прочисткой.
- После использования отключите блендер и разберите его.

⚠ Осторожно!

- ▶ Не пользуйтесь погружным блендером для обработки непищевых продуктов. Прибор не предназначен для изготовления мыла.
- ▶ Не погружайте блок двигателя в воду.
- ▶ Осматривайте принадлежности перед каждым применением. Не пользуйтесь потрескавшимися, погнутыми или поврежденными принадлежностями.

Измельчитель



ПОРЯДОК ИСПОЛЬЗОВАНИЯ

- Удалите кости и нарежьте продукт кубиками размером 1–2 см.
- Откройте крышку измельчителя и установите ножи.
- Добавьте продукты объемом не более 500 мл.
- Установите крышку и закрепите ее на чаше измельчителя.
- Закрепите корпус блендера на чаше измельчителя.
- Подключите прибор к сети. Нажмите кнопку turbo-режима, прочно удерживая чашу измельчителя и корпус блендера.
- После использования отключите блендер и разберите его.

Примечание.

Допускается измельчать мясо, сыр, овощи, травы, хлеб, печенье и орехи, но во избежание повреждения ножей не допускается измельчать твердые продукты, такие как кофейные зерна, кубики льда, специи и шоколад.

Использование венчика

Венчик используется для приготовления легких блюд, таких как взбитые яичные белки, сливки, быстрые десерты, взбитые яйца с сахаром.

- Вставьте венчик в корпус, а затем весь блок венчика — в корпус блендера и поверните до упора для фиксации.
- Поместите пищевые продукты в чашу.
- Погрузите венчик в чашу, выберите нужную скорость и нажмите кнопку turbo-режима на верхней части корпуса. Вы также можете нажать кнопку пуска и, поворачивая рычажок плавной регулировки скорости, постепенно увеличивать скорость во время взбивания.
- После использования отключите блендер и разберите его.
- Взбивайте за один прием не более четырех яиц или 400 мл сливок.
- Следите за тем, чтобы жидкость не попадала выше уровня проволочного венчика.

Примечание.

Во избежание повреждения венчика не пользуйтесь им для взбивания густых продуктов, таких как маргарин и сахар.

РЕЦЕПТЫ

Измельчитель

Тип пищевых продуктов	Максимальное количество	Прибл. время (сек.)
Мясо	300 г	5
Травы	20 г	20
Орехи	200 г	30
Сыр	150 г	30
Хлеб	1 кусочек	50
Яйцо вкрутую	2	5
Лук	100 г	10
Кремообразные заправки и соусы	150 г	30
Овощи (приготовленные)	300 г	30

ВОЗМОЖНЫЕ НЕИСПРАВНОСТИ И СПОСОБЫ ИХ УСТРАНЕНИЯ

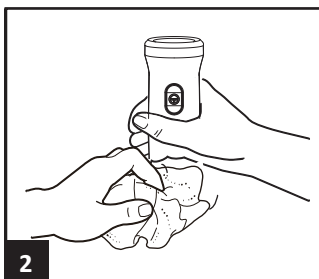
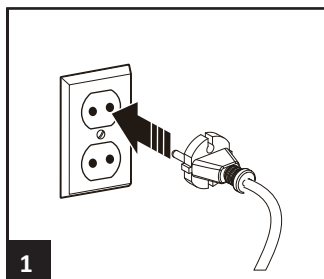
1. В случае возникновения нарушений в работе, таких, как нехарактерные звуки, запахи, дым и т. д., необходимо немедленно прекратить использование прибора и отключить его от питания.
2. Если прибор не работает, проверьте, подключено ли питание, переведен ли переключатель в положение ON (ВКЛ.), установлены ли правильно насадки.
3. Если прибор не работает после проведения указанных выше проверок, обратитесь в уполномоченный сервисный центр для выполнения ремонта.

ВОЗМОЖНЫЕ НЕИСПРАВНОСТИ И СПОСОБЫ ИХ УСТРАНЕНИЯ

Проблема	Возможная причина	Способ устранения
Прибор не работает	Не нажат переключатель	Удерживайте переключатель в нажатом положении
Ножи застревают	Чрезмерный объем обрабатываемых продуктов	Уменьшите количество ингредиентов
	Ингредиенты налипают на нож	Отключите подачу питания и очистите ножи от пищевых продуктов
Прибор издает нехарактерный запах, дым или нагревается.	Чрезмерный объем обрабатываемых продуктов	Уменьшите количество ингредиентов
	Слишком длительная непрерывная работа прибора	Уменьшите продолжительность непрерывной работы прибора
	Слишком высокая температура обрабатываемых продуктов	Температура ингредиентов не должна превышать 60°C

ЧИСТКА И ОБСЛУЖИВАНИЕ

Очистка



ЧИСТКА И ОБСЛУЖИВАНИЕ

- Выключайте прибор и отключайте его от сети перед выполнением чистки.
- Не касайтесь острых ножей и будьте предельно внимательны при их чистке во избежание травмирования.
- Некоторые пищевые продукты легко окрашивают пластиковые детали. Удалите пятна с помощью смоченной в растительном масле ткани.
- Не погружайте перечисленные ниже детали в воду и другие жидкости. Допустимо только протирать влажной тканью:
Корпус, погружная насадка, корпус венчика, крышка измельчителя, редуктор.
- Перечисленные ниже детали можно мыть в теплой мыльной воде или на верхней полке посудомоечной машины. Во избежание появления царапин не используйте для мытья острые металлические предметы.
Кувшин, венчик, нож измельчителя, чаша измельчителя, нож погружной насадки.
- Примечание. Чтобы снять нож погружной насадки, поверните его против часовой стрелки. Тщательно высушите все детали перед сборкой.

Осторожно!

Не помещайте блок двигателя блендера под струю воды. Достаточно протереть прибор влажной тканью.

При помещении погружной насадки в воду для очистки следует обращать внимание на два момента:

1. Вода не должна попадать на верхнюю пластиковую часть насадки.
2. Венчик следует снимать с корпуса. Венчик можно погружать в воду для чистки, но корпус венчика допускается только протирать тканью.

Следите за тем, чтобы вода не попадала в крышку измельчителя, корпус блендера, погружную насадку и корпус венчика. Если вода попадает внутрь этих деталей, слейте всю воду изнутри и протрите их насухо перед повторным использованием.

Обслуживание

- В случае повреждения шнура питания в целях безопасности его следует отнести в сервисный центр, авторизованный нашей компанией, для ремонта или замены.
- Если прибор неисправен, обратитесь в магазин, где он был куплен, для замены или ремонта.
- Когда прибор не используется, сматывайте шнур питания и уберите его на хранение в недоступное для детей место.
- Когда прибор не используется, храните его в сухом месте.
- Отключайте прибор от сети, когда он не используется.

Защита окружающей среды



Данный символ, изображенный на изделии или на упаковке, указывает, что изделие не относится к разряду обычных бытовых отходов и после вывода из строя подлежит утилизации в надлежащем центре по утилизации электрического и электронного оборудования. Надлежащая утилизация прибора позволит избежать угрозы для окружающей среды и здоровья людей, вытекающей из неправильного обращения с прибором. Более подробную информацию по утилизации данного изделия можно получить в муниципалитете, местной службе по утилизации отходов или в магазине, где было приобретено изделие.

ТЕХНИЧЕСКИЕ ХАРАКТЕРИСТИКИ ИЗДЕЛИЯ

Артикул	Номинальная мощность	Мощность при заблокированном моторе	Номинальное напряжение/ частота	Габариты, см	Вес нетто, кг
MC-BL501	600 Вт	1200 Вт	220–240 В~ 50 Гц	5.5(L)X5.5(W) x19.5(H)	1.31

Информация о сертификации	Сертификат соответствия № TC RU C-CN.OM02.B.10233 Орган по сертификации: ООО «Авто Эксперт» 125438, г. Москва, Пакгаузное ш., д.1 Срок действия: до 15.05.2023 г.
Изготовитель:	Мэйн Пауэр Иннотех (Шеньчжень) Мэнуфэкчуринг Ко., Лтд. №20, Лицзин Норт Роад, Шеньчжень Экспорт Просессинг Зоун, Пиншан, Шеньчжень, пров. Гуандун, Китай Сделано в Китае
Импортер в РФ:	ООО «Ориент Хоусхолд Аплиансес» 127015, РФ, г. Москва, ул. Новодмитровская, д.2, корп. 1, офис 406 Информационно-справочная служба: 8 (800) 777-00-88 http://ru.midea.com/

