

**Грею
изнутри!**



**Чайник
КТ-6151**

Если у вас возникнут трудности с использованием нашей техники, перед обращением в магазин просим позвонить на горячую линию Kitfort:

8-800-775-56-87

(пн-пт с 9:30 до 17:30 по московскому времени)

info@kitfort.ru

Мы расскажем про особенности работы прибора и проконсультируем по любым другим вопросам

Содержание

Общие сведения	4
Комплектация	4
Устройство чайника	5
Подготовка к работе и использование	6
Чистка и обслуживание чайника	14
Уход и хранение	15
Устранение неполадок	15
Технические характеристики	17
Меры предосторожности	18

Общие сведения

Электрический чайник с электронным терморегулятором КТ-6151 может не только вскипятить воду, но и нагреть ее до температур: 40, 50, 60, 80 и 90 °С, что очень удобно при заваривании различных сортов чая. Температура 40 °С удобна для приготовления детского питания. Чайник также оснащен функцией поддержания температуры. Температура воды контролируется встроенным в дно чайника термодатчиком. Управление чайником возможно через мобильное приложение. Это дает возможность вскипятить или подогреть воду в чайнике из другой комнаты или перед возвращением домой.

Корпус чайника выполнен из стекла, а крышка и подставка — из сочетания пластмассы и нержавеющей стали. Мерная шкала нанесена на прозрачную часть корпуса. На крышке расположена кнопка — вы можете открыть крышку одним нажатием. Чтобы закрыть крышку, ее достаточно плотно прижать до щелчка. Крышка чайника является несъемной. Ручка чайника пластиковая, не нагревается и удобно лежит в руке. На ручке расположена панель управления чайником и LED-дисплей. На дисплее отображается температура воды в чайнике и значок Wi-Fi. Температура воды на дисплее отображается постоянно, что очень удобно.

Нагревательный элемент (ТЭН) у этой модели чайника скрытый и находится в донной части. Сверху он закрыт специальной металлической пластиной из нержавеющей стали, благодаря которой исключается прямой контакт ТЭНа с водой. Такая конструкция препятствует образованию накипи, облегчает уход и значительно снижает шум при нагревании воды.

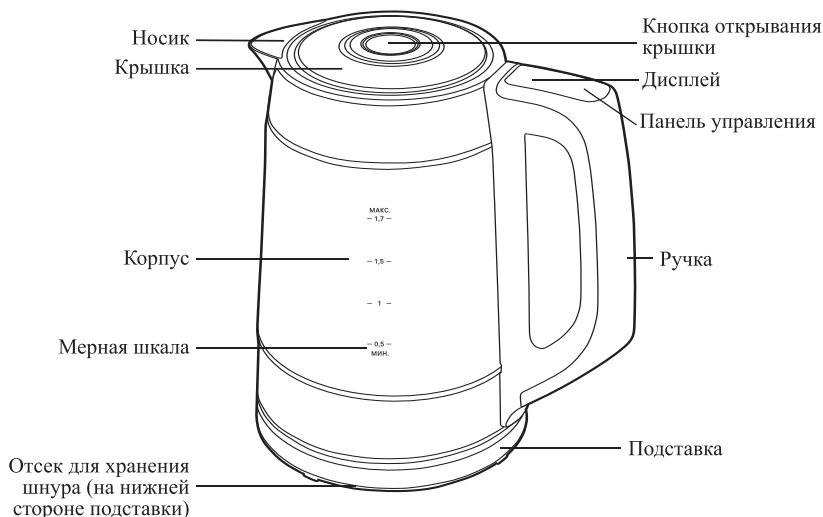
Подставка с центральным контактом дает возможность располагать на ней чайник в любом положении, обеспечивая вращение на 360°. Снизу имеется отсек для хранения шнура, в который можно сматывать излишки шнура электропитания, чтобы он не мешал на столе. Полный чайник закипает за 7 минут. При закипании чайник автоматически отключится. Прибор имеет защиту от перегрева и от включения без воды: при включении без воды чайник нагревается и отключается (срабатывает защита от перегрева). В носике чайника расположен съемный фильтр от накипи.

Комплектация

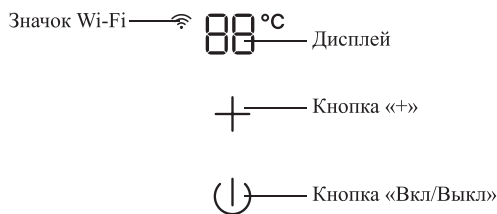
1. Чайник с фильтром — 1 шт.
2. Подставка — 1 шт.
3. Руководство по эксплуатации — 1 шт.
4. Коллекционный магнит — 1 шт.*

*опционально

Устройство чайника



Панель управления



Дисплей показывает температуру воды в чайнике. Также на дисплее отображается значок Wi-Fi, который показывает состояние подключения к чайнику через приложение.

Кнопка «+» включает функцию поддержания температуры и позволяет установить температуру нагрева 40, 50, 60, 80 или 90 °C. Также при помощи кнопки «+» вы можете перезагрузить чайник для подключения и управления чайником через мобильное приложение.

Кнопка «Вкл/Выкл» включает и выключает кипячение чайника, отключает функцию поддержания заданной температуры.

Кнопки чайника являются сенсорными. При нажатии на кнопки и при установке чайника на подставку подаются звуковые сигналы.

Режим ожидания автоматически включается, если после подключения подставки к сети и установки чайника на подставку в течение 2 минут вы не нажимаете какую-либо кнопку. В режиме ожидания подсветка сенсорных кнопок не горит. Для выхода из режима ожидания дотроньтесь до любой кнопки.

Подготовка к работе и использование

Подготовка к работе

1. Достаньте чайник и подставку из коробки и удалите все упаковочные материалы.
2. Установите подставку на ровную горизонтальную поверхность на расстоянии не менее 10 см от стены и края стола. Не устанавливайте прибор в полку или под полку, так как чайник при кипении выпускает много пара, который со временем может нанести ущерб вашей мебели.
3. Рекомендуется смотать излишки шнура в отсек с нижней стороны подставки. Вставьте шнур в прорезь в подставке. Не допускайте перегибания или свешивания шнура электропитания со стола.
4. Подключите подставку к сети электропитания. Установите чайник на подставку. Прозвучит звуковой сигнал, индикаторы кнопок загорятся и будут мигать, на дисплее отобразится текущая температура воды в чайнике, будет мигать значок Wi-Fi. При отсутствии нажатий на кнопки через 2 минуты чайник перейдет в режим ожидания.
5. У нового чайника возможно наличие постороннего запаха. Для удаления запаха несколько раз прокипятите в чайнике воду и слейте ее. Чайник выключается автоматически, когда вода закипела. При необходимости вы можете выключить его раньше кнопкой «Вкл/Выкл». После того, как вода закипела или чайник был выключен, подождите несколько секунд, прежде чем снова включить его.

Внимание! Если вы включите чайник без воды, защита от перегрева автоматически отключит прибор. Дайте чайнику остыть в течение 15 минут, прежде чем наполнять его водой.

Кипячение воды

1. Нажмите на кнопку на крышке чайника, чтобы открыть ее.
2. Налейте воду в чайник до уровня между отметками МИН. (0,5 л) и МАКС. (1,7 л).
3. Закройте крышку и установите чайник на подставку.
4. Нажмите на кнопку «Вкл/Выкл», начнется процесс кипячения.
5. Когда вода закипит, чайник автоматически выключится, обе кнопки будут мигать.

Примечание. При необходимости вы можете самостоятельно выключить чайник, нажав на кнопку «Вкл/Выкл».

Внимание! Крышка чайника выполнена с использованием элементов из нержавеющей стали, поэтому при нагреве или кипячении воды может сильно нагреваться, будьте осторожны и не прикасайтесь к металлическим частям крышки.

Поддержание температуры

1. Нажмите на кнопку на крышке чайника, чтобы открыть ее.
2. Налейте воду в чайник до уровня между отметками МИН. (0,5 л) и МАКС. (1,7 л).
3. Закройте крышку и установите чайник на подставку.
4. Нажимайте на кнопку «+», чтобы установить нужную температуру нагрева воды. При настройке температуры нагрева на дисплее будет мигать значение температуры.

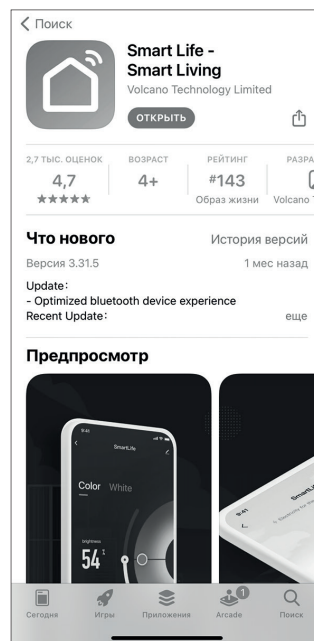
- Через 3 секунды после отсутствия нажатий на кнопку «+» выбранная температура будет установлена. На дисплее будет отображаться текущая температура воды в чайнике, кнопка «+» будет гореть непрерывно. Чайник будет поддерживать заданную температуру. Если текущая температура воды в чайнике ниже установленной, нагрев начнется сразу и автоматически отключится по достижении заданной температуры. Когда температура воды в чайнике будет опускаться ниже установленной, нагрев будет автоматически включаться.
- Чтобы изменить установленную температуру, нажимайте на кнопку «+», пока на дисплее не будет мигать нужная вам температура.
- Чтобы отключить функцию поддержания заданной температуры, нажмите на кнопку «Вкл/Выкл» 3 раза или нажмите и удерживайте ее около 3 секунд. Прозвучит звуковой сигнал, обе кнопки будут мигать. Для сброса настроек вы также можете снять чайник с подставки и установить обратно.

Внимание! Крышка чайника выполнена с использованием элементов из нержавеющей стали, поэтому при нагреве или кипячении воды может сильно нагреваться, будьте осторожны и не прикасайтесь к металлическим частям крышки.

Управление через мобильное приложение

Внимание! Мобильное приложение постоянно обновляется и может отличаться от приведенного описания. Если у вас возникли трудности с установкой приложения или подключением к устройству, обращайтесь на горячую линию производителя.

- Установите мобильное приложение «Smart Life» (разработчик: Volcano Technology Limited) на свой смартфон через App Store или Google Play.

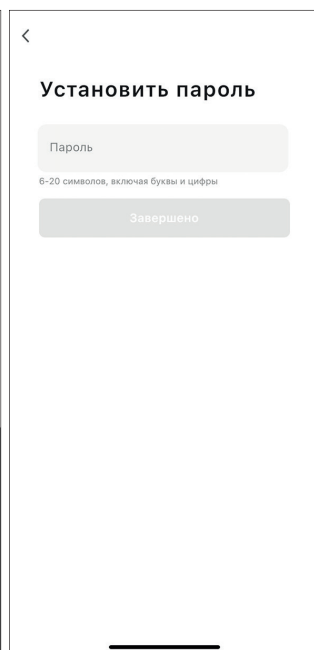
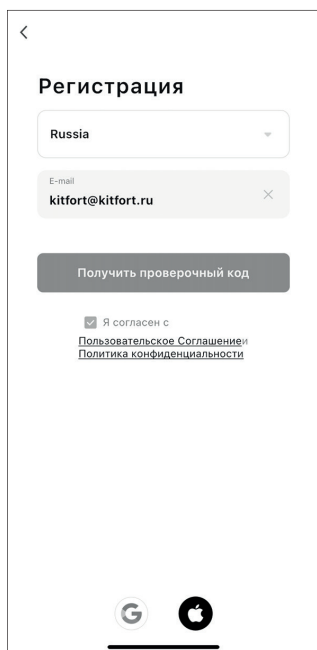




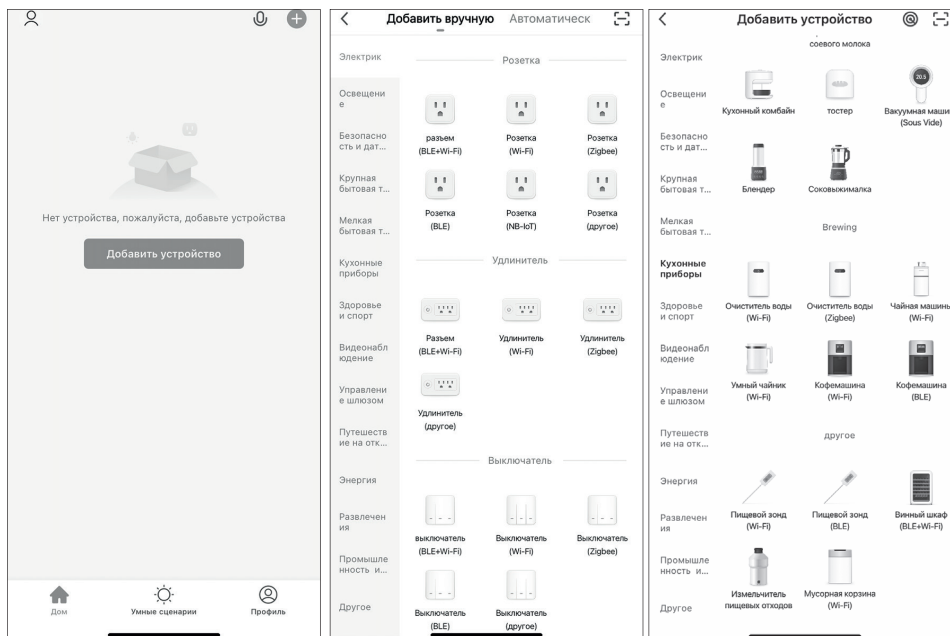
2. При первом запуске откроется экран создания новой учетной записи. Нажмите «Создать новую учетную запись» или войдите под своей учетной записью, если вы использовали приложение ранее.

3. Проверьте, что в верхнем поле выбрана страна, в которой вы будете использовать чайник. Чайник предназначен для использования на территории России. При выборе другой страны, некоторые функции, описанные в данном руководстве, могут быть недоступны.

Введите адрес своей электронной почты и нажмите «Получить проверочный код». Введите код подтверждения, который был отправлен на вашу электронную почту. Установите пароль для входа в свою учетную запись и нажмите «Завершить».



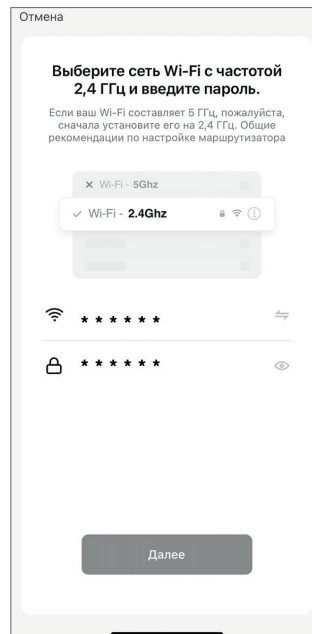
4. Нажмите «Добавить устройство» или значок «+». Перейдите на вкладку «Кухонные приборы» и выберите «Умный чайник (Wi-Fi)» (находится в предпоследнем разделе «Brewing»).



5. Если вы разрешили приложению доступ, то название вашей сети Wi-Fi, к которой подключен ваш смартфон, будет введено автоматически. Вы также можете ввести название сети вручную. Затем введите пароль от точки доступа и нажмите «Далее».

Примечание. Чайник работает на частоте 2,4 ГГц. Если ваш роутер поддерживает частоту 5 ГГц, то чайник не подключится к сети Wi-Fi. Чтобы устранить эту проблему, вам нужно отключить сеть 5 ГГц на роутере или переименовать ее:

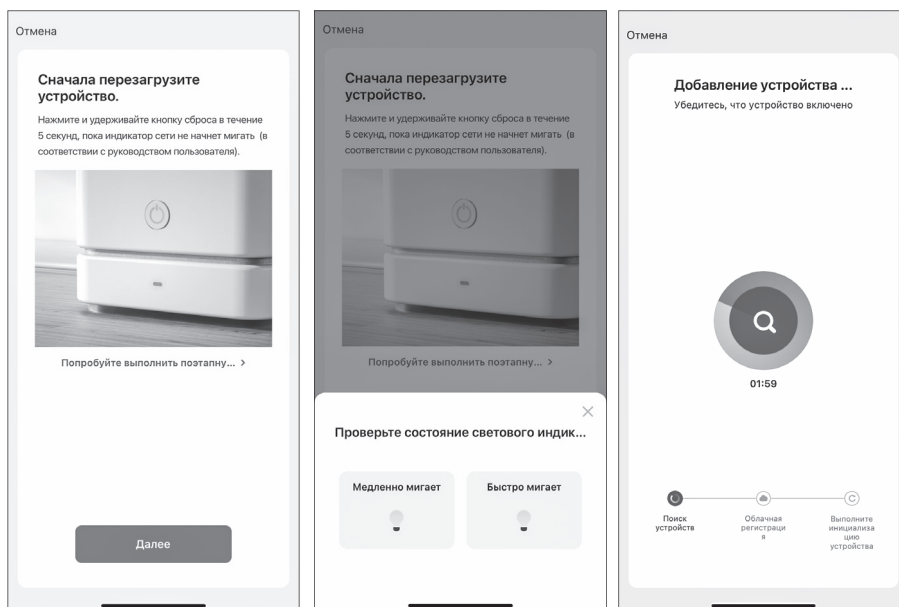
- зайдите в настройки роутера;
- перейдите на страницу настройки сети 2,4 ГГц и дайте ей имя (SSID) XXX-2,4GHz, где XXX — имя вашей сети. Задайте пароль сети для подключения к ней;
- зайдите на страницу настройки сети 5 ГГц и дайте ей имя (SSID) XXX-5GHz, где XXX — имя вашей сети. Задайте пароль сети для подключения к ней;



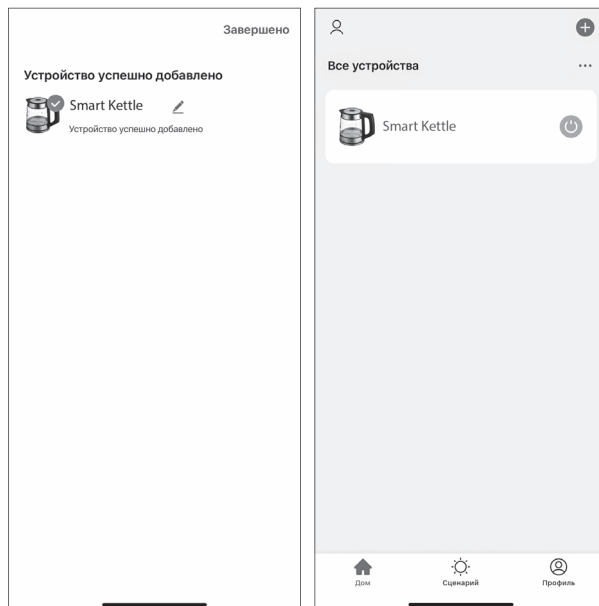
- сохраните настройки и перезагрузите роутер;
 - теперь в списке доступных Wi-Fi сетей появится две сети 2,4 ГГц и 5 ГГц;
 - подключите смартфон к Wi-Fi сети 2,4 ГГц и введите название сети и пароль в приложении.
6. Для сопряжения необходимо перевести чайник в режим сопряжения. Нажмите и удерживайте в течение 5 секунд кнопку «+» на чайнике. Значок «Wi-Fi» начнет часто мигать.

Примечание. Сопряжение необходимо провести в течение 1–3 минут, после включения режима сопряжения на чайнике. Также рекомендуется расположить чайник и смартфон на расстоянии не более 4 метров от роутера.

В приложении нажмите «Далее» и выберите «Быстро мигает». Затем дождитесь завершения добавления устройства.

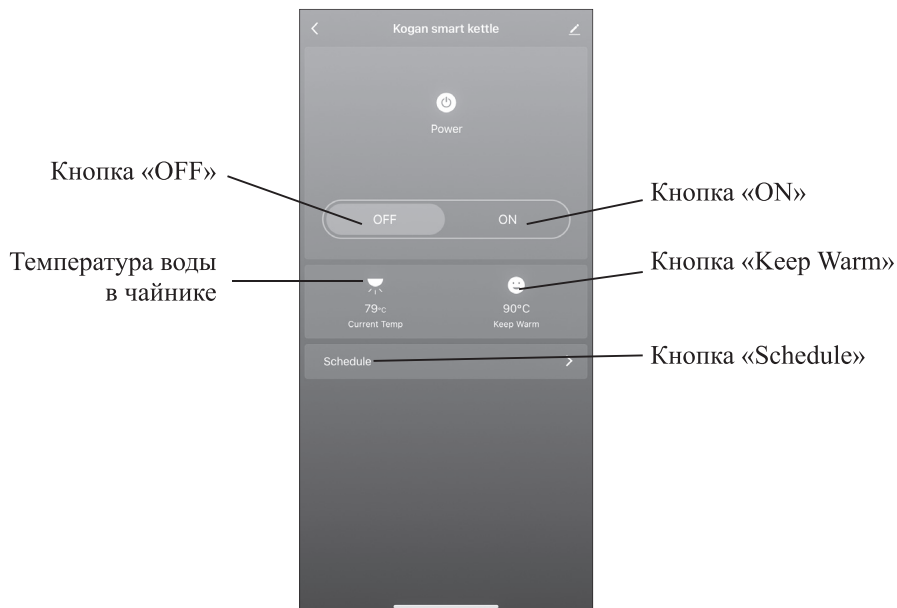


7. Когда устройство будет успешно добавлено, нажмите «Завершено» в верхнем правом углу. Затем нажмите на ваше устройство, чтобы открыть экран управления устройством.

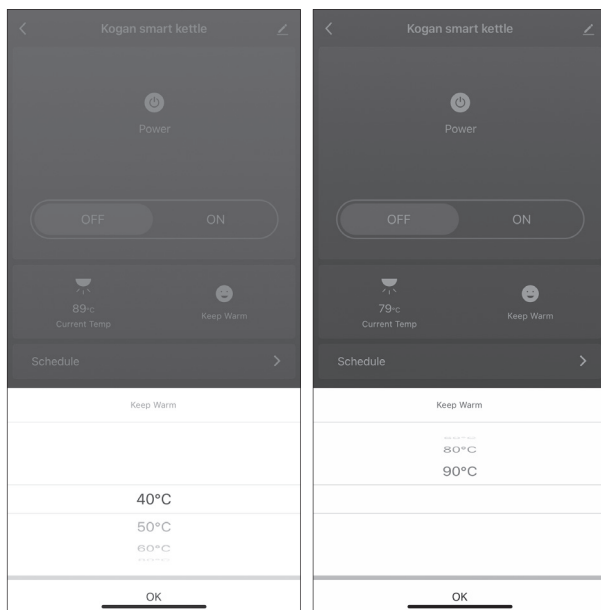


8. Теперь вы можете управлять вашим чайником с мобильного телефона. В приложении вы можете включить и выключить кипячение, включить режим поддержания температуры и настроить уровень нагрева, установить расписание автоматического включения кипячения:
- кнопка «ON» включает кипячение;
 - кнопка «OFF» отключает кипячение;
 - кнопка «Keep Warm» позволяет включить и выключить режим поддержания температуры, настроить уровень нагрева. Если режим поддержания включен над надписью «Keep Warm» появляется установленная температура;
 - кнопка «Shedule» открывает экран дополнительных настроек, где можно установить расписание включения кипячения;
- Также в приложении вы можете отслеживать текущую температуру воды и установленные настройки. В приложении не отображается уровень воды в чайнике.

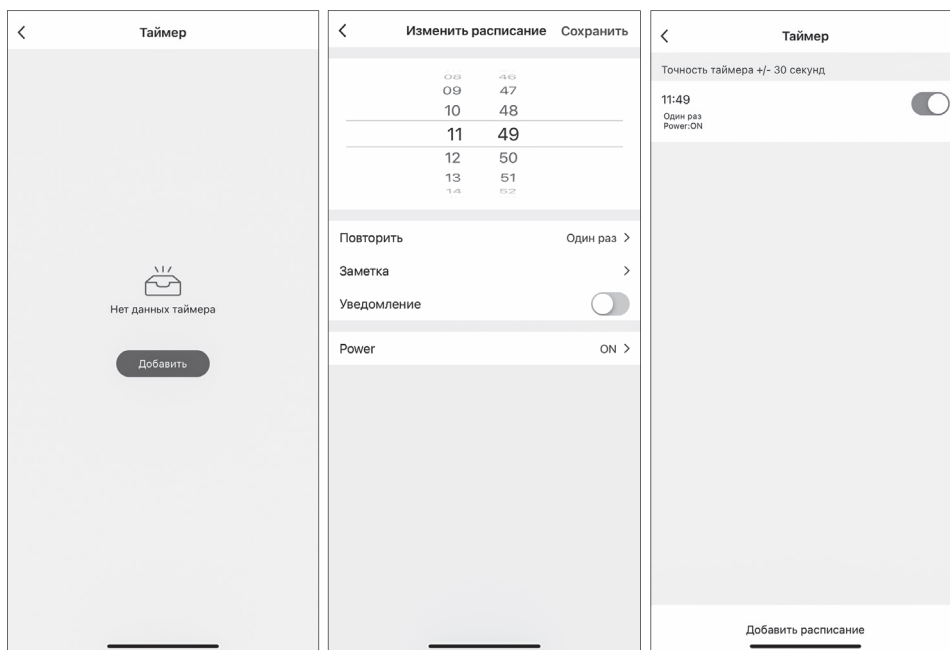
Если вы установили расписание включения или планируете включить чайник дистанционно, налейте в чайник воду заранее.



- Для включения режима поддержания температуры и ее выбора нажмите «Keep Warm». Установите температуру 40, 50, 60, 80 или 90 °C и нажмите «OK». Чтобы отключить режим поддержания температуры, нажмите кнопку «Keep Warm», установите пустое значение (после 90 °C) и нажмите «OK».



10. Нажмите «Schedule», чтобы установить расписание включения кипячения. Нажмите «Добавить». В открывшемся окне установите время, регулярность повтора по дням недели и установите мощность (Power) «ON» для включения чайника. Нажмите «Сохранить». Время включения кипячения установлено. Ползунком справа от времени можно включить или отключить эту настройку. Чтобы добавить еще одно время включения чайника, нажмите «Добавить расписание».



Внимание! Не включайте чайник через приложение, когда вы не уверены, что в чайнике есть как минимум 0,5 л воды.

Советы

Не наливайте в чайник слишком много воды (выше отметки МАКС., более 1,7 л), в противном случае она может выплеснуться из чайника при закипании.

Чтобы вода после кипячения быстрее остыла до нужной температуры, можно оставить крышку открытой.

Процесс нагрева воды сопровождается некоторым шумом, который является характерной чертой всех чайников с дисковым нагревателем. В процессе нагрева шум может прекратиться вовсе. Это не должно вас пугать. Не стоит выключать чайник или нажимать кнопки, так как чайник продолжает свою работу. Через несколько секунд шум появится вновь.

При установке температуры 90 °С для подогрева небольшого количества недавно вскипяченной воды она может успеть закипеть прежде, чем чайник выключится. Это является признаком нормального функционирования прибора.

Во время кипячения или нагрева воды до выбранной температуры нагрев может включаться не сразу, а также нагрев может периодически отключаться, это сделано для уравнивания температуры воды в разных слоях за счет естественной циркуляции. Это не является неисправностью.

Не наливайте холодную воду в горячий чайник, дайте ему остыть до комнатной температуры иначе стеклянная колба чайника может треснуть или лопнуть.

Рекомендуемые температурные режимы:

- 40–60 °C — смеси для детей;
- 80 °C — и зеленый и белый чай;
- 90 °C — растворимый кофе;
- 100 °C — черный чай.

Чистка и обслуживание чайника

Перед проведением обслуживания отключайте подставку от сети электропитания. Протирайте корпус чайника и подставку сухой или влажной тканью. Фильтр от накипи, установленный в носике чайника, является съемным. Чтобы снять фильтр, подденьте его тонким плоским предметом и надавите с обратной стороны. Будьте осторожны, не повредите фильтр и внутренние части чайника. Не используйте острые предметы, чтобы не порезаться. Промойте фильтр и установите обратно, плотно прижав.

Для продления срока службы чайника удаляйте накипь по мере ее образования.

Если накипь образовалась на дне — поместите в чайник средство для удаления накипи (можно использовать 250 мл 9% раствора уксусной кислоты, либо 3 г лимонной кислоты, растворенной в 100 мл воды), залейте 0,5 л воды и вскипятите. Дождитесь, пока раствор остынет и слейте. После этого оставьте чайник на несколько часов для образования защитной пленки на поверхности металла. Затем промойте чайник проточной водой.

Если накипь образовалась и на стенках чайника, увеличьте количество лимонной кислоты, например, 9 г лимонной кислоты растворите в 300 мл воды, залейте раствор в чайник, налейте в чайник воду до уровня МАКС. и вскипятите. Дождитесь, пока раствор остынет и слейте. После этого оставьте чайник на несколько часов для образования защитной пленки на поверхности металла. Затем промойте чайник проточной водой.

Появление следов ржавчины и очистка чайника от них

После нескольких кипячений на дне чайника может появиться налет ржавчины — это результат использования воды с высоким содержанием железа. Этот налет — не ржавление самого металла дна, это ржавчина, осевшая из воды на дно чайника. Она обычно оседает в виде небольших пятен. Во время закипания воды на дне чайника начинают образовываться пузырьки, которые при дальнейшем нагреве становятся больше, отрываются и поднимаются вверх. Внутри пузырьков содержится воздух, растворенный в воде, и водяной пар. Ржавчина отлагается в точках появления пузырьков на дне.

Во избежание отложения ржавчины следует кипятить фильтрованную воду или регулярно механически счищать их жесткой щеткой. Точки ржавчины очень легко счищаются жесткой стороной обычной губки для мытья посуды. Также их можно удалить при помощи лимонной кислоты и после этого дать чайнику хорошенько просохнуть перед следующим использованием.

Есть простой способ удаления отложений ржавчины с помощью дольки лимона. Вся процедура займет у вас 10–15 минут.

1. Возьмите дольку лимона без косточек толщиной 3–5 мм и натрите ей дно чайника.
2. Налейте воду в чайник с лимоном на 1–2 сантиметра.
3. Включите чайник и нагрейте воду, но не доводите ее до кипения: выключите чайник вручную.
4. Подождите 1–2 минуты и слейте воду.
5. Несколько раз ополосните чайник, вытрите дно насухо и оставьте на несколько часов для образования защитной пленки на поверхности металла.
6. После этого вскипятите в чайнике воду и слейте ее.

Рекомендуется регулярно проводить эту процедуру.

Если своевременно не счищать ржавчину со дна чайника, она может вступить в реакцию с металлом дна, и тогда счистить ее будет затруднительно.

Уход и хранение

Храните чайник в сухом и прохладном месте, недоступном для детей.

Перед длительным хранением рекомендуется полностью удалить всю воду из чайника, просушить его и убрать в коробку или пакет.

Устранение неполадок

Устройство не включается, индикация и дисплей не горят

Возможная причина	Решение
Нет напряжения в сети	Проверьте наличие напряжения в сети

При кипячении воды чайник отключается, не доведя воду до кипения

Возможная причина	Решение
Плохой контакт в цепи датчика температуры	Проверьте контакты в контактных группах на дне чайника и в подставке
Слишком много накипи на нагревательном элементе	Очистите нагревательный элемент от накипи, как это описано в главе «Чистка и обслуживание чайника»

При закипании чайник долго не отключается

Возможная причина	Решение
Плохо закрыта крышка	Закройте крышку до фиксации

Чайник не переходит в режим нагрева

Возможная причина	Решение
Чайник перегрелся, и сработала защита	Дождитесь, когда чайник остынет, и повторите попытку через 15 минут

Капли на подставке

Возможная причина	Решение
Уровень воды превышал максимальный, в результате при закипании часть воды выплеснулась	Протрите капли сухой тканью, высушите подставку и при следующем кипячении заливайте меньше воды

Капли на стекле внутри чайника

Возможная причина	Решение
При образовании пара часть воды может конденсироваться и оседать в виде капель на стекле чайника	Это нормально и не является неисправностью

Вода имеет запах пластика

Возможная причина	Решение
Чайник еще не был в эксплуатации или редко используется	Включите чайник в соответствии с рекомендациями по первому использованию. Если запах не устранился, наполните чайник, не превышая уровень МАКС. и добавьте 2 чайные ложки соды. Доведите воду до кипения, слейте воду. Затем тщательно промойте чайник

Если возникла какая-нибудь неисправность, устройство выключится и отобразит сообщение об ошибке на дисплее или начнет подавать звуковой сигнал. Расшифровать код ошибки поможет следующая таблица.

Код ошибки	Возможная причина	Решение
E1	Короткое замыкание в цепи датчика температуры	Обратитесь в сервисный центр
E2	Обрыв в цепи датчика температуры	Обратитесь в сервисный центр

Если ваша ситуация не отображена выше, пишите нам на адрес info@kitfort.ru, приложив фотографии или видеофайлы, фиксирующие вашу проблему. Пришлите также фотографию наклейки с серийным номером, расположенную на дне или на задней части корпуса устройства.

По вопросам приобретения расходных материалов или аксессуаров пишите нам на info@kitfort.ru.

Технические характеристики

1. Напряжение: ~220–240 В, 50/60 Гц
2. Мощность: 1850–2200 Вт
3. Класс защиты от поражения электрическим током: I
4. Емкость: 1,7 л
5. Выбор температуры: 40, 50, 60, 80, 90 °С
6. Материал колбы: стекло
7. Материал крышки: пластик, нержавеющая сталь
8. Материал фильтра от накипи: нейлон
9. Длина шнура: 0,6 м
10. Размер устройства: 225 x 150 x 225 мм
11. Размер упаковки: 215 x 185 x 225 мм
12. Вес нетто: 1,2 кг
13. Вес брутто: 1,4 кг

Срок службы: 2 года

Срок гарантии: 1 год

Товар сертифицирован



Производитель: Нинбо Кээн Илектрик Мэньюфакчур Ко., Лтд. №588 Цуй Пин Роуд, Хэнхэ Таун, Цыси Сити, Чжэцзян, Китай.

Импортер: ООО «Аэро-Трейд». 197022, г. Санкт-Петербург, Инструментальная ул., д. 3, лит. X, офис 1.

Страна происхождения: Китай.

Уполномоченная организация для принятия претензий на территории РФ: ООО «Аэро-Трейд». 197022, г. Санкт-Петербург, Инструментальная ул., д. 3, лит. X, офис 1.

Горячая линия производителя: 8-800-775-56-87 (пн-пт с 9:30 до 17:30 по московскому времени), info@kitfort.ru

Адреса сервисных центров вы можете узнать у оператора горячей линии или на сайте kitfort.ru

Требуется особая утилизация. Во избежание нанесения вреда окружающей среде необходимо отделить данный объект от обычных отходов и утилизировать его наиболее безопасным способом, например, сдать в специальные места по утилизации.

Месяц и год изготовления указаны на нижней стороне упаковочной коробки.

Производитель имеет право на внесение изменений в дизайн, комплектацию, а также в технические характеристики изделия в ходе совершенствования своей про-

дукции без дополнительного уведомления об этих изменениях.

Условия гарантии

Накипь на дне и стенках чайника может нарушить алгоритм работы чайника и корректность показаний датчика температуры. Эти случаи не являются гарантийными. Рекомендуется очищать чайник в соответствии с главой «Чистка и обслуживание чайника».

Наслоение накипи и образование пятен на дне являются следствием использования некачественной воды с высоким содержанием железа, солей и минералов. Случаи повреждения чайника вследствие использования некачественной воды не являются гарантийными. Появление пятен на дне не является гарантийным случаем. В случае появления пятен на дне проведите очистку чайника в соответствии с главой «Чистка и обслуживание чайника».

Механическое повреждение корпуса, аксессуаров или составных частей устройства не является гарантийным случаем.

Меры предосторожности

Пожалуйста, внимательно прочтите инструкцию по эксплуатации. Обратите особое внимание на меры предосторожности. Всегда держите инструкцию под рукой.

1. Чайник имеет защиту от перегрева и от включения без воды. Тем не менее, не стоит допускать ситуаций ее срабатывания во избежание преждевременного выхода чайника из строя.
2. Не включайте чайник без воды.
3. Перед снятием чайника с подставки дождитесь его автоматического выключения или выключите его кнопкой.
4. Во избежание перегрева нагревательного элемента не выливайте всю воду из только что закипевшего чайника. В противном случае может сработать защита от перегрева, т.к. сразу после закипания ТЭН нагрет и ему требуется несколько секунд, чтобы отдать накопленное тепло воде. Во избежание этого оставьте немного воды на доньшке, либо во время наливания периодически возвращайте чайник в вертикальное положение, чтобы дно чайника омывалось водой.
5. Если защита от перегрева сработала, подождите несколько минут, пока чайник остынет. После этого налейте воду, не превышая уровень МАКС., и включите чайник кнопкой «Вкл/Выкл».
6. После того как вы слили из чайника всю горячую воду, не наливайте в него сразу же холодную во избежание термических ударов. Подождите 1–2 минуты, пока чайник остынет, и только потом залейте воду.
7. Корпус чайника и металлические части крышки могут нагреваться во время работы. Не касайтесь горячих поверхностей, будьте осторожны!
8. Устройство предназначено для использования в бытовых условиях и может применяться в квартирах, загородных домах, гостиничных номерах, офисах и других подобных местах для непромышленной и некоммерческой эксплуатации.

9. Используйте устройство только по назначению и в соответствии с указаниями, изложенными в данном руководстве. Нецелевое использование устройства будет считаться нарушением условий надлежащей эксплуатации.
10. Перед подключением устройства к электрической розетке убедитесь, что параметры электропитания, указанные на нем, совпадают с параметрами используемого источника питания.
11. Для предотвращения поражения электрическим током не погружайте устройство в воду и другие жидкости.
12. Не переносите подставку, взявшись за шнур питания. Не тяните за шнур питания при отключении вилки от розетки.
13. Не используйте устройство, если шнур питания, вилка или другие части чайника повреждены. Во избежание поражения электрическим током не разбирайте устройство самостоятельно — для его ремонта обратитесь к квалифицированному специалисту. Помните, неправильная сборка устройства повышает опасность поражения электрическим током при эксплуатации.
14. Контролируйте работу чайника, когда рядом находятся дети и домашние животные.
15. Устанавливайте чайник только на устойчивую горизонтальную поверхность на расстоянии не менее 10 см от стены и края стола. Устанавливайте чайник так, чтобы дети не могли дотронуться до его горячих поверхностей.
16. Не пытайтесь обойти блокировку включения устройства.
17. Не допускайте падения чайника и не подвергайте его ударам.
18. Храните устройство в недоступных детям местах.
19. Используйте только предлагаемые производителем аксессуары. Использование иных дополнительных принадлежностей может привести к поломке устройства или получению травм.
20. Прибор имеет нагреваемую поверхность. Лица, не чувствительные к нагреву, должны быть осторожны при пользовании прибором.
21. Если из корпуса устройства вытекает вода, прибором пользоваться нельзя.
22. При повреждении шнура питания его замену во избежание опасности должны производить изготовитель, сервисная служба или подобный квалифицированный персонал.



Всегда что-то новенькое!

Kitfort — современный и креативный бренд, который предлагает покупателям не только качественные товары по выгодной цене, но и радует подарками, конкурсами и живым интерактивом! Тысячи пользователей следят за нашими обновлениями и розыгрышами в социальных сетях. Присоединяйтесь к нам и вы!

Приветствуем вас в нашей группе «ВКонтакте»! Каждую неделю мы разыгрываем там десятки призов бытовой техники Kitfort. Участвуйте в морских боях, лотереях, творческих конкурсах и делайте репосты. Адрес группы: vk.com/kitfort

Если вы любите смотреть видео, введите в поиске YouTube: «Kitfort Show» и наслаждайтесь веселыми скетчами на нашем канале. В каждом новом выпуске мы разыгрываем самые популярные товары и новинки компании за комментарии от подписчиков. А содержание видеороликов заставит вас от души посмеяться и стать нашим другом и ценителем того, что мы делаем.

Подписывайтесь и будьте в деле вместе с Kitfort!

info@kitfort.ru

8-800-775-56-87