

htc®



VIVE™

VIVE Tracker (3.0) Руководство пользователя

Содержание

VIVE Tracker (3.0)

Состав комплекта поставки	4
Сведения о VIVE Tracker (3.0)	5
Зарядка VIVE Tracker (3.0)	6
Подключение VIVE Tracker (3.0) к приспособлению	7
Включение и выключение VIVE Tracker (3.0)	8
Почему VIVE Tracker (3.0) автоматически выключается?	9
Использование адаптера	9
Сопряжение VIVE Tracker (3.0)	10
Можно ли использовать более одного VIVE Tracker (3.0)?	10
Как узнать, обнаружен ли VIVE Tracker (3.0)	10
Что означает индикатор состояния?	11
Обновление встроенного ПО VIVE Tracker (3.0)	11
Почему я не вижу значок VIVE Tracker (3.0) в SteamVR?	11
Устранение неполадок VIVE Tracker (3.0)	11

Товарные знаки и авторские права

О данном руководстве

В данном руководстве пользователя мы используем следующие символы для обозначения полезной и важной информации.



Это — примечание. В примечаниях часто дается дополнительная информация, например о том, что произойдет, если вы решите выполнить или не выполнить определенное действие. Кроме того, в примечаниях представлена информация, которая может быть применима лишь к некоторым ситуациям.



Это — совет. В советах описываются альтернативные способы выполнения конкретного этапа или процедуры либо приводится информация о параметрах, которые могут оказаться для вас полезными.



Это обозначает важную информацию, которая вам необходима для выполнения определенной задачи или для достижения надлежащей работы той или иной функции.



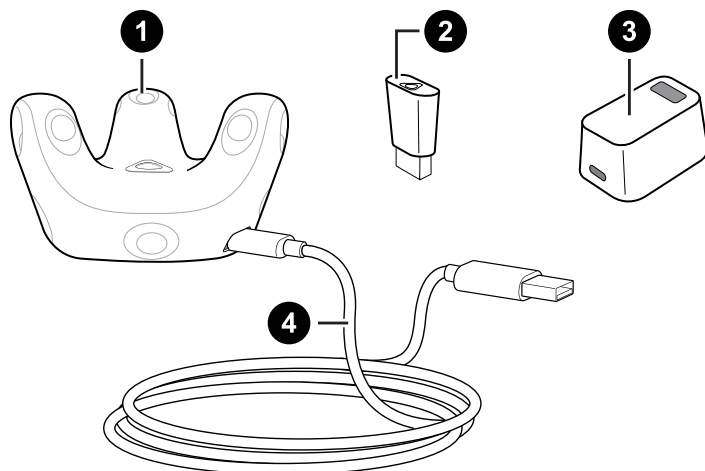
Этот значок обозначает информацию по мерам предосторожности, то есть информацию, которую необходимо принять к сведению, чтобы предотвратить возникновение возможных проблем.

Некоторые приложения могут быть недоступны в определенных регионах или у вашего оператора мобильной связи.

VIVE Tracker (3.0)

Состав комплекта поставки

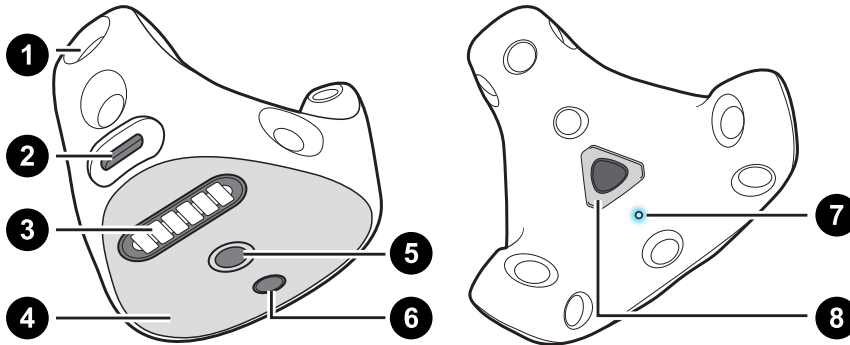
В комплект VIVE™ Tracker (3.0) входят следующие компоненты:



1	VIVE Tracker (3.0)
2	Адаптер
3	Подставка для адаптера
4	Кабель USB Type C®

Сведения о VIVE Tracker (3.0)

Перенесите объекты реального мира в виртуальную реальность. Добавьте VIVE Tracker (3.0) к специально разработанным аксессуарам для ваших любимых игр. Подключите его к камере и снимайте собственные видеоролики смешанной реальности. Возможности безграничны!

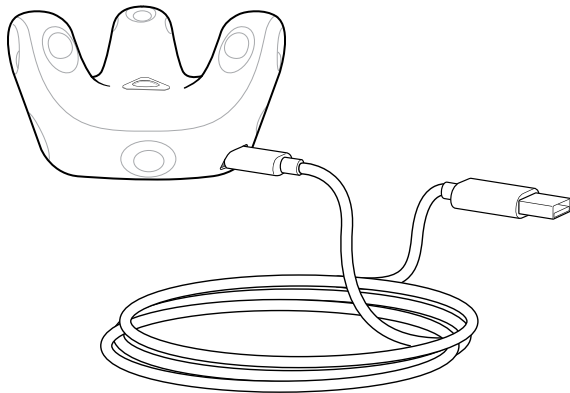


1	Датчики
2	Порт USB
3	Пружинный штекерный разъем
4	Фрикционная накладка
5	Стандартное крепление для камеры
6	Стабилизирующее штекерное гнездо
7	Индикатор состояния
8	Кнопка питания

Зарядка VIVE Tracker (3.0)

Для зарядки VIVE Tracker (3.0) используйте кабель USB Type C, который поставляется в комплекте.

Подключите один конец кабеля USB Type C к VIVE Tracker (3.0) а другой конец — к компьютеру.



При полностью заряженном VIVE Tracker (3.0) горит белый индикатор состояния, когда устройство выключено, и зеленый, когда включено.

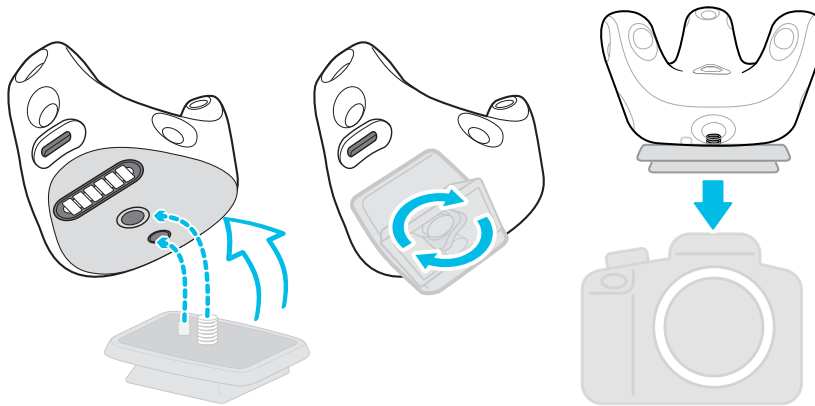


Для зарядки VIVE Tracker (3.0) можно использовать также адаптер питания HTC с кабелем USB Type C.

Подключение VIVE Tracker (3.0) к приспособлению

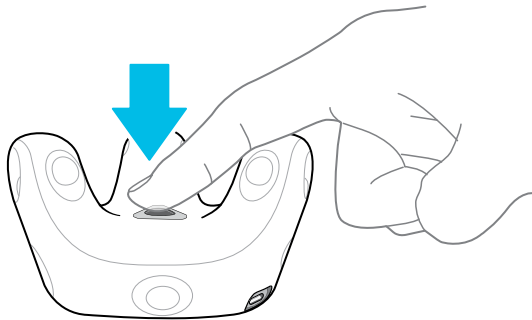
Приспособления сторонних производителей можно приобрести отдельно. Изображение ниже приведено только для иллюстративных целей.


Крепление на стандартном штативе: Совместите стержень на платформе штатива и стабилизирующий штифт с соответствующими отверстиями на VIVE Tracker (3.0). Поверните лапку с нижней стороны платформы по часовой стрелке, чтобы надежно зафиксировать VIVE Tracker (3.0).



Включение и выключение VIVE Tracker (3.0)

Включить и выключить VIVE Tracker (3.0) можно расположенной посередине кнопкой Питание.



- Чтобы включить VIVE Tracker (3.0), кратко нажмите кнопку Питание.
- Выключить VIVE Tracker (3.0) можно следующими способами:
 - Нажмите и 5 секунд держите кнопку Питание.
 - В окне SteamVR щелкните правой кнопкой мыши  и выберите **Выключить трекер**.



При выходе из приложения SteamVR VIVE Tracker (3.0) также автоматически выключится.

Почему VIVE Tracker (3.0) автоматически выключается?

Если VIVE Tracker (3.0) сам по себе выключается, это может быть связано с одной из следующих причин:

- Аккумулятор сильно разряжен.
- Превышено ограничение времени бездействия после сопряжения (более 30 секунд).
- В течение 5 минут не выполнялось никаких движений.



Вы можете задать, как долго VIVE Tracker (3.0) должен ожидать при простое перед выключением. В приложении SteamVR выберите **☰ > Настройки > Запуск и завершение**, а затем задайте время для параметра **Выключить контроллеры через**.

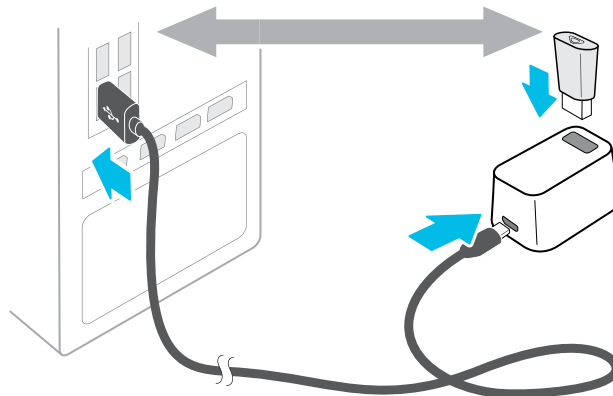
Использование адаптера

Если с VIVE Tracker (3.0) используется два контроллера, то для отслеживания VIVE Tracker (3.0) к компьютеру должен быть подключен адаптер.

1. Подключите один конец прилагаемого в комплекте кабеля USB Type C к подставке для адаптера, а затем подключите адаптер к подставке.
2. Другой конец кабеля USB Type C подключите к порту USB на компьютере.



Расположите адаптер на расстоянии не менее 45 см от компьютера в таком месте, где он не будет перемещаться.




Сопряжение VIVE Tracker (3.0)

При первом включении VIVE Tracker (3.0) необходимо выполнить его сопряжение со шлемом или адаптером.



При сопряжении VIVE Tracker (3.0) с адаптером последний должен быть подключен к компьютеру. См. раздел [Использование адаптера](#) на стр. 9.

1. На компьютере откройте приложение SteamVR.
2. Выберите  > **Устройства** > **Сопряжение контроллера**.



Если вы не видите VIVE Tracker (3.0) в окне Сопряжение контроллеров, выберите **Я хочу подключить контроллер другого типа** > **HTC Vive Tracker**.

3. Нажмите и примерно 2 секунды держите кнопку Питание.
Будет мигать синий индикатор состояния.
4. Подождите, пока индикатор состояния не станет зеленым. Это означает, что сопряжение прошло успешно.
5. В окне Сопряжение контроллеров нажмите кнопку **Готово**.

При использовании VIVE Tracker (3.0) на объекте, который требуется отслеживать в виртуальной реальности, в игровой зоне не должно быть препятствий.


Можно ли использовать более одного VIVE Tracker (3.0)?

Количество устройств VIVE Tracker (3.0), которое вы можете использовать, зависит от следующих факторов:

- Свободные порты USB на компьютере.
- Количество устройств, поддерживаемое VR-приложением.
- Радиочастотные (РЧ) помехи.

Как узнать, обнаружен ли VIVE Tracker (3.0)

Узнать, обнаруживается ли VIVE Tracker (3.0), можно в окне SteamVR.

1. На компьютере откройте приложение SteamVR.
2. В окне SteamVR найдите значок . Он означает, что VIVE Tracker (3.0) обнаружен и отслеживается.


Что означает индикатор состояния?

Индикатор состояния на трекере становится зеленым, красным или синим, когда происходит одно из следующих событий:

- Зеленый: VIVE Tracker (3.0) работает в обычном режиме.
- Мигает красный: низкий заряд аккумулятора.
- Мигает синий: выполняется сопряжение VIVE Tracker (3.0) со шлемом или адаптером.
- Синий: VIVE Tracker (3.0) подключается к шлему или адаптеру.

Обновление встроенного ПО VIVE Tracker (3.0)

Не отключайте кабель USB Type C до завершения обновления встроенного ПО. Отключение кабеля USB Type C может привести к ошибкам встроенного ПО.

1. На компьютере откройте приложение SteamVR.
2. При появлении значка  наведите на него курсор, чтобы проверить актуальность версии встроенного ПО. Если версия устарела, нажмите **Обновить встроенное ПО**.
3. С помощью прилагаемого кабеля USB Type C подключите VIVE Tracker (3.0) к доступному USB-порту на компьютере. После обнаружения VIVE Tracker приложением SteamVR обновление встроенного ПО начнется автоматически.
4. По завершении обновления нажмите **Готово**.

Почему я не вижу значок VIVE Tracker (3.0) в SteamVR?

Если вы не видите значок VIVE Tracker (3.0), проверьте, обновлено ли до последней версии приложение SteamVR.

Устранение неполадок VIVE Tracker (3.0)

Если приложение SteamVR не обнаруживает VIVE Tracker (3.0), попробуйте следующее:

- Убедитесь, что хотя бы одна базовая станция «видит» VIVE Tracker (3.0).
- Выключите и снова включите VIVE Tracker (3.0), чтобы повторно активировать отслеживание.
- Перезапустите приложение SteamVR. Если ошибка не исчезла, перезагрузите компьютер и снова откройте приложение SteamVR.

Товарные знаки и авторские права

© 2021 HTC Corporation. Все права защищены.

VIVE, логотип VIVE, HTC, логотип HTC и все остальные названия продуктов и служб HTC являются товарными знаками или зарегистрированными товарными знаками компании HTC Corporation и аффилированных с ней компаний в США и других странах.

Steam, логотип Steam и SteamVR являются товарными знаками или зарегистрированными товарными знаками компании Valve Corporation в США и других странах.

Все другие упоминаемые здесь товарные знаки и знаки обслуживания, включая названия компаний, продуктов, служб и логотипы, являются собственностью соответствующих владельцев, и их использование здесь не означает аффилированность или связь с HTC Corporation, а также одобрение компании или компанией HTC Corporation. Не все перечисленные знаки будут обязательно встречаться в настоящем руководстве пользователя.

Изображения экранов, содержащиеся в данном документе, являются условными. Компания HTC не несет ответственность за возможные технические или редакторские ошибки или упущения в настоящем документе, а также за косвенные или случайные убытки, возникшие в результате предоставления данного документа. Информация предоставляется на условиях «как есть» без каких-либо гарантий и может быть изменена без уведомления. Компания HTC также сохраняет за собой право в любое время и без предварительного уведомления пересматривать содержимое настоящего документа.

Запрещается воспроизведение какой-либо части этого документа или передача в любой форме и любыми средствами (электронными, механическими, включая фотокопирование, запись или хранение в системах поиска информации), а также перевод на любой язык в любой форме без предварительного письменного разрешения компании HTC.