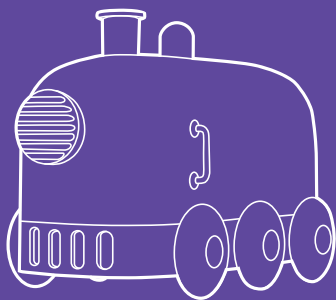


**Ту-тууу!**



**Увлажнитель воздуха  
КТ-2868**

Если у вас возникнут трудности с использованием нашей техники, перед обращением в магазин просим позвонить на горячую линию Kitfort:

**8-800-775-56-87**

(пн-пт с 9:30 до 17:30 по московскому времени)

**[info@kitfort.ru](mailto:info@kitfort.ru)**

Мы расскажем про особенности работы прибора и проконсультируем по любым другим вопросам

## Содержание

Общие сведения .....	4
Комплектация .....	4
Устройство увлажнителя воздуха .....	5
Подготовка к работе и использование.....	5
Чистка, обслуживание, уход и хранение.....	7
Устранение неполадок .....	7
Технические характеристики .....	9
Меры предосторожности.....	10

## Общие сведения

Увлажнитель воздуха КТ-2868 — компактный портативный прибор, который создаст благоприятный микроклимат рядом с вами. Он будет увлажнять воздух вокруг области его размещения, поэтому можно комфортно находиться на рабочем месте, крепко спать или заниматься любыми другими делами, пока рядом с вами находится увлажнитель воздуха.

КТ-2868 является ультразвуковым увлажнителем, который считается более эффективным из существующих увлажнителей воздуха. Принцип работы такого увлажнителя прост: в резервуар для воды погружена трубка, внутри которой находится подпружиненный фильтр, по которому благодаря капиллярному эффекту влага поднимается вверх к излучателю, который с помощью ультразвуковых колебаний выбивает из воды мельчайшие капельки воды, создавая туман. Этот туман выдувается наружу, а затем частицы воды разносятся по объему помещения потоком воздуха.

Дизайн устройства порадует вас и окружающих. Милый паровозик при включении не только подсвечивается красивыми световыми переживаниями, но и издает звуки настоящего паровоза. У устройства простое и легкое управление одной кнопкой-звоночком. Выход тумана выступает в роли выхода дыма из трубы паровоза. Поэтому работа увлажнителя полностью окунет вас в волшебную атмосферу путешествия.

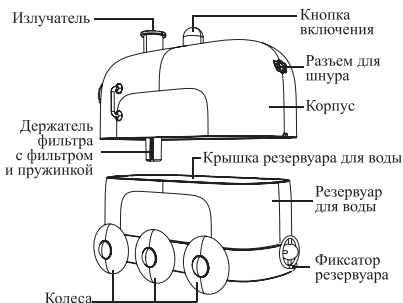
Устройство не предназначено для увлажнения всего помещения, оно будет увлажнять воздух вокруг места его размещения.

## Комплектация

1. Увлажнитель воздуха — 1 шт.
  - Корпус — 1 шт.
  - Резервуар для воды — 1 шт.
  - Крышка резервуара для воды с уплотнительным кольцом — 1 шт.
  - Держатель фильтра с пружиной — 1 шт.
  - Фильтр для воды — 1 шт.
2. Шнур USB — 1 шт.
3. Запасной фильтр для воды — 1 шт.
4. Руководство по эксплуатации — 1 шт.
5. Коллекционный магнит — 1 шт.\*

\*опционально

## Устройство увлажнителя воздуха



## Подготовка к работе и использование

### Подготовка к работе

Распакуйте увлажнитель и удалите весь упаковочный материал. Протрите корпус прибора влажной, а затем сухой тканью. Вымойте резервуар теплой водой обычным моющим средством и просушите. Увлажнитель готов к эксплуатации.

### Использование

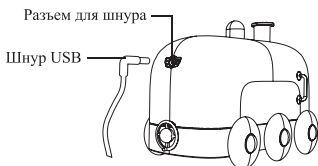
1. Установите увлажнитель на сухую устойчивую горизонтальную поверхность, не подверженную вибрации, на расстоянии не менее 10 см от края стола и других предметов.
2. Прокрутите фиксатор резервуара, чтобы более толстая часть круга оказалась внизу.
3. Потяните корпус увлажнителя вверх, придерживая нижней часть.
4. Залейте чистую холодную воду в отверстие резервуара. Желательно заливать фильтрованную воду или воду с низким содержанием солей и минералов. Таким образом, это уменьшит количество образования накипи в устройстве. Не рекомендуется использовать дистиллированную воду.

**Внимание!** Добавлять в резервуар увлажнителя ароматические масла запрещено.

5. Установите корпус увлажнителя на резервуар и прокрутите фиксатор увлажнителя, чтобы более толстая часть круга оказалась сверху.



- Установите шнур USB круглым концом в корпус увлажнителя в разъем для шнура. Конец шнура с USB подключите к источнику питания.



- Нажмите кнопку включения, увлажнитель начнет работу: загорится подсветка, включится звук паровоза и начнет выходить туман. Подсветка постепенно будет менять цвет.
- Чтобы отключить подсветку нажмите и удерживайте кнопку включения, пока подсветка не отключится. Для включения подсветки повторно нажмите и удерживайте кнопку включения.
- Чтобы выключить увлажнитель, повторно нажмите на кнопку включения.

**Примечание.** Звук паровоза отключится меньше через минуту. Подсветка автоматически отключится через час. Туман перестанет выходить, когда в резервуаре закончится вода, примерно через 4 часа.

### Советы и предупреждения

Если температура в комнате, где установлен прибор, ниже 0 °С, вылейте воду из резервуара увлажнителя, чтобы замороженная вода не могла повредить устройство увлажнителя.

Не переносите и не двигайте увлажнитель с водой во избежание распыливания воды.

Не подвергайте прибор воздействию прямых солнечных лучей. Устанавливайте увлажнитель подальше от мебели и электроприборов.

Если устройство не будет использоваться в течение длительного времени, отсоедините увлажнитель от источника питания. Всегда отсоединяйте прибор от источника питания, если хотите вылить воду из резервуара.

Очень важно установить прибор так, чтобы водяной туман не попадал на мебель, электроприборы, книги, а также стены. В зависимости от жесткости воды, туман может оставлять на вещах налет и разводы, что испортит их внешний вид.

Ежедневно протирайте излучатель, откуда выходит туман,

потому что пыль может забиться в мелкие отверстия и заблокирует их. Тогда туман не сможет выходить.

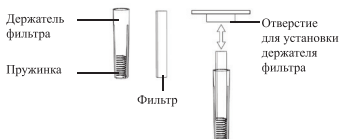
Рекомендуется использовать чистую воду с низким содержанием солей, не допускать цветения воды, а также регулярно промывать резервуар и излучатель увлажнителя от органических и неорганических отложений. Не рекомендуется использовать дистиллированную воду. Не оставляйте воду в резервуаре надолго, если увлажнитель долгое время не используется.

### Чистка, обслуживание, уход и хранение

Протирайте корпус сухой или влажной тканью. Очищайте резервуар каждый раз, перед тем как залить воду. Перед очисткой обязательно отключайте устройство от источника питания.

Периодически очищайте держатель фильтра и фильтр. Чтобы снять держатель фильтра, потяните его вниз. Затем извлеките фильтр. Проверьте его на загрязнения. При необходимости очистите под проточной водой. Чтобы установить держатель обратно, сначала проверьте, не выпала ли пружинка. На пружинку установите фильтр, далее поднесите держатель фильтра к отверстию в увлажнителе, проследите, чтобы фильтр точно попал в это отверстие, и закрепите держатель до упора.

Если увлажнитель не используется в течение длительного



времени, очистите и высушите все части увлажнителя. Храните устройство в сухом и прохладном месте, недоступном для детей.

### Устранение неполадок

#### Устройство не включается, подсветка не горит

Возможная причина	Решение
Проблемы с источником питания	Подключите к другому источнику питания



### Туман выходит с запахом

Возможная причина	Решение
Новый прибор	Просушите резервуар и корпус увлажнителя в течение 12 часов
Вода в резервуаре несвежая	Налейте в резервуар чистую воду с низким содержанием солей

### Увлажнитель издает необычные и громкие звуки

Возможная причина	Решение
Этот звук может получаться из-за резонанса, когда воды слишком мало	Налейте в резервуар чистую воду с низким содержанием солей
Увлажнитель воздуха установлен на неровную поверхность	Установите увлажнитель на устойчивую горизонтальную поверхность на расстоянии не менее 10 см от края стола и других предметов
Увлажнитель сломался	Обратитесь на горячую линию производителя или в сервисный центр

### Туман перестал выходить

Возможная причина	Решение
Забились отверстия в излучателе	Хорошо протрите отверстия в излучателе или продуйте их сжатым воздухом

Если ваша ситуация не отображена выше, пишите нам на адрес [info@kitfort.ru](mailto:info@kitfort.ru), приложив фотографии или видеофайлы, фиксирующие вашу проблему. Пришлите также фотографию наклейки с серийным номером, расположенную на дне или на задней части корпуса устройства.

По вопросам приобретения расходных материалов или аксессуаров пишите нам на [info@kitfort.ru](mailto:info@kitfort.ru).



## Технические характеристики

1. Питание: USB –5 В, 1 А
2. Мощность: 2 Вт
3. Класс защиты от поражения электрическим током: III
4. Емкость резервуара: 300 мл
5. Интенсивность испарения: 30 мл/ч
6. Время работы с полным резервуаром: 4 ч
7. Длина шнура: 1 м
8. Размер устройства: 162 × 87 × 99 мм
9. Размер упаковки: 165 × 88 × 104 мм
10. Вес нетто: 0,2 кг
11. Вес брутто: 0,3 кг

Срок службы: 2 года

Срок гарантии: 1 год

Товар сертифицирован



Производитель: Шэньжэнь Трайпоул Илектрикэл Эплаенсис Ко., Лтд. Рум 302, №7, Алли 2, Дистрикт 9, Гуаньяюань, Баньтянь Стрит, Баньтянь Стрит, Лунган Дистрикт, Шэньжэнь, Китай.

Импортер: ООО «Аэро-Трейд». 197022, г. Санкт-Петербург, Инструментальная ул., д. 3, лит. X, офис 1.

Страна происхождения: Китай.

Уполномоченная организация для принятия претензий на территории РФ: ООО «Аэро-Трейд». 197022, г. Санкт-Петербург, Инструментальная ул., д. 3, лит. X, офис 1.

Горячая линия производителя: 8-800-775-56-87 (пн-пт с 9:30 до 17:30 по московскому времени), [info@kitfort.ru](mailto:info@kitfort.ru)

Адреса сервисных центров вы можете узнать у оператора горячей линии или на сайте [kitfort.ru](http://kitfort.ru)

Требуется особая утилизация. Во избежание нанесения вреда окружающей среде необходимо отделить данный объект от обычных отходов и утилизировать его наиболее безопасным способом, например, сдать в специальные места по утилизации.

Месяц и год изготовления указаны на нижней стороне упаковочной коробки.

Производитель имеет право на внесение изменений в дизайн, комплектацию, а также в технические характеристики изделия в ходе совершенствования своей продукции без дополнительного уведомления об этих изменениях.

### Условия гарантии

Засорение резервуара для воды и излучателя увлажнителя органическими, солевыми или минеральными отложениями не



является гарантийным случаем. Во избежание образования отложений требуется использовать воду с низким содержанием солей или регулярно проводить очистку, как это указано в руководстве по эксплуатации.

Механическое повреждение корпуса, аксессуаров или составных частей устройства не является гарантийным случаем.

## Меры предосторожности

Пожалуйста, внимательно прочтите инструкцию по эксплуатации. Обратите особое внимание на меры предосторожности. Всегда держите инструкцию под рукой.

1. Устройство предназначено для использования в бытовых условиях и может применяться в квартирах, загородных домах, гостиничных номерах, офисах и других подобных местах для непромышленной и некоммерческой эксплуатации.
2. Используйте устройство только по назначению и в соответствии с указаниями, изложенными в данном руководстве. Нецелевое использование устройства будет считаться нарушением условий надлежащей эксплуатации.
3. Перед подключением устройства к источнику питания убедитесь, что параметры электропитания, указанные на нем, совпадают с параметрами используемого источника питания.
4. Для предотвращения поражения электрическим током не погружайте устройство в воду и другие жидкости.
5. Не переносите прибор, взявшись за шнур USB. Не тяните за шнур USB при отключении вилки от розетки.
6. Не используйте устройство, если шнур USB, вилка или другие части прибора повреждены. Во избежание поражения электрическим током не разбирайте устройство самостоятельно — для его ремонта обратитесь к квалифицированному специалисту. Помните, неправильная сборка устройства повышает опасность поражения электрическим током при эксплуатации.
7. Детям, людям с ограниченными физическими, сенсорными или умственными способностями, а также лицам, не обладающим достаточными знаниями и опытом, разрешается пользоваться прибором только под контролем лиц, ответственных за их безопасность, или после инструктажа по эксплуатации устройства. Не позволяйте детям играть с прибором.
8. Контролируйте работу прибора, когда рядом находятся дети или домашние животные.

9. Не включайте прибор без воды. Это может привести к повреждению устройства.
10. Не оставляйте работающий прибор без присмотра. Выключите его и отключите от источника питания, если не используете прибор длительное время или перед проведением обслуживания. Помните, оставленный без присмотра прибор может стать источником возгорания!
11. Устанавливайте прибор только на устойчивую горизонтальную поверхность на расстоянии не менее 10 см от стены и края стола.
12. Не пытайтесь обойти блокировку включения устройства.
13. Не допускайте падения прибора и не подвергайте его ударам.
14. Храните устройство в недоступных детям местах.
15. Используйте только предлагаемые производителем аксессуары или комплектующие. Использование иных дополнительных принадлежностей может привести к поломке устройства или получению травм.
16. Если из корпуса устройства вытекает вода, прибором пользоваться нельзя.
17. При повреждении шнура питания его следует заменить специальным шнуром или комплектом, полученным у изготовителя или сервисной службы.

IM-1



## Всегда что-то новенькое!

Kitfort — современный и креативный бренд, который предлагает покупателям не только качественные товары по выгодной цене, но и радует подарками, конкурсами и живым интерактивом! Тысячи пользователей следят за нашими обновлениями и розыгрышами в социальных сетях. Присоединяйтесь к нам и вы!

Приветствуем вас в нашей группе «Вконтакте»! Каждую неделю мы разыгрываем там десятки призов бытовой техники Kitfort. Участвуйте в морских боях, лотереях, творческих конкурсах и делайте репосты. Адрес группы: [vk.com/kitfort](https://vk.com/kitfort)

Если вы любите смотреть видео, введите в поиске YouTube: «Kitfort Show» и наслаждайтесь веселыми скетчами на нашем канале. В каждом новом выпуске мы разыгрываем самые популярные товары и новинки компании за комментарии от подписчиков. А содержание видеороликов заставит вас от души посмеяться и стать нашим другом и ценителем того, что мы делаем.

Подписывайтесь и будьте в деле вместе с Kitfort!

[info@kitfort.ru](mailto:info@kitfort.ru)

8-800-775-56-87