

**Кристалльно
чистая вода
всегда!**



**Дистиллятор
КТ-2083**

Если у вас возникнут трудности с использованием нашей техники, перед обращением в магазин просим позвонить на горячую линию Kitfort:

8-800-775-56-87

(пн-пт с 9:30 до 17:30 по московскому времени)

info@kitfort.ru

Мы расскажем про особенности работы прибора и проконсультируем по любым другим вопросам

Содержание

Общие сведения	4
Комплектация	5
Устройство дистиллятора	5
Подготовка к работе и использование	6
Чистка и обслуживание	11
Уход и хранение	11
Устранение неполадок	12
Технические характеристики	13
Меры предосторожности	14

Общие сведения

Дистиллятор КТ-2083 — это прибор для дистилляции воды в домашних условиях. Данное устройство очищает воду от хлора, различных бактерий, металлов и других вредных для организма веществ.

Дистилляция — это испарение жидкости с последующим охлаждением и конденсацией паров. Проще говоря, вода наливается в бойлер, там нагревается и испаряется, в бойлере остаются все растворенные в воде соли и минералы, пар попадает в змеевик в крышке, там охлаждается вентилятором и конденсируется, полученный конденсат (дистиллированная вода) стекает в канистру. Все примеси, которые были в воде, остаются в бойлере.

Дистиллированная вода очень полезна в быту. Ее можно заливать в утюги, отпариватели, увлажнители воздуха, паровые швабры и прочие бытовые приборы, тем самым обезопасив их от появления накипи. В косметологии рекомендуется использовать дистиллят как для молодой чувствительной кожи, так и для сухого, тусклого и уставшего кожного покрова, это идеальная основа для сывороток и кремов, которая усиливает эффект от их применения. Некоторые растения, такие как бегонии, хризантемы, пеларгонии, цикламенты и орхидеи рекомендуется поливать дистиллятом. Если у вас есть автомобиль, то дистиллированной водой можно разбавлять антифриз, который уже находится в системе автомобиля, так как вода, содержащаяся в антифризе, со временем испаряется. Дистиллированную воду можно использовать в качестве стеклоомывающей жидкости: если заливать в бачок для стеклоомывающей жидкости простую воду из-под крана или бутилированную воду, то на стеклах будет оставаться белый осадок растворенных в воде солей. От дистиллята пятен и разводов на стеклах не будет. Также дистиллированной водой можно разбавлять омыватели-концентраты, как зимние, так и летние.

Существует миф, что пить дистиллированную воду нельзя из-за отсутствия в ней каких-либо минералов. На самом деле пить ее можно, и многие люди используют ее для питья. Дистиллированная вода выводит из организма токсины, а некоторые даже пьют дистиллят для похудения. Но так как вред и польза дистиллированной воды окончательно не доказаны, и споры происходят до сих пор, мы рекомендуем употреблять дистиллированную воду в меру.

Благодаря дистиллятору КТ-2083 вы сможете получить дистиллированную воду дома. Дистиллятор занимает мало места и очень прост в использовании. Благодаря его простоте и высокой производительности вы забудете о покупках дистиллированной воды.

Комплектация

1. Дистиллятор — 1 шт.
 - Крышка — 1 шт.
 - Бойлер — 1 шт.
 - Носик — 1 шт.
2. Стекла́нная канистра — 1 шт.
 - Крышка канистры — 1 шт.
 - Ручка канистры с набором крепежа — 1 шт.
 - Вставка на крепление ручки — 1 шт.
3. Шнур питания — 1 шт.
4. Руководство по эксплуатации — 1 шт.
5. Коллекционный магнит — 1 шт.*
*опционально

Устройство дистиллятора





Устройство включается кнопкой «Вкл/Выкл». В бойлер наливается вода, где она доводится до кипения и начинает испаряться. Пар через отверстие в крышке попадает в змеевик, который находится внутри крышки. Далее пар проходит по змеевику, охлаждается установленным в крышку вентилятором и конденсируется в дистиллированную воду, которая через выпускной патрубок стекает в канистру. При желании в носик можно установить угольный фильтр (в комплект не входит) для очистки воды от летучих органических примесей. Как сделать угольный фильтр читайте в главе «Советы и рекомендации». Однако и без угольного фильтра дистиллированная вода будет качественной.

Когда вода в бойлере заканчивается, срабатывает термостат, и прибор отключается. Перед началом нового цикла дистилляции необходимо нажать на кнопку сброса, чтобы вернуть термостат в исходное состояние.

Подготовка к работе и использование

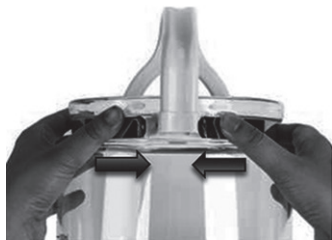
Подготовка к работе

Распакуйте устройство и удалите весь упаковочный материал.

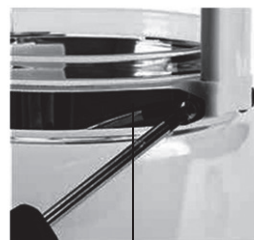
Тщательно промойте бойлер и канистру мягким моющим средством и просушите.

Закройте канистру крышкой и установите на канистру ручку. Наденьте фиксирующее кольцо ручки на канистру так, чтобы носик канистры был между развет-

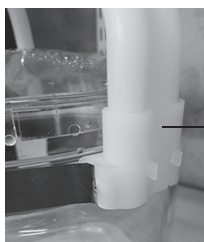
вленной частью ручки. Прикрутите кольцо ручки к канистре при помощи двух болтов. Ручка канистры установлена.



Установите вставку на место крепления ручки.



Фиксирующее кольцо



Вставка на месте крепления ручки

Поставьте прибор на ровную сухую устойчивую горизонтальную поверхность на расстоянии не менее 10 см от стены и края стола. Над устройством должно быть не менее 1 метра свободного пространства для вентиляции.

Проведите цикл дистилляции. Не используйте дистиллированную воду после первого цикла дистилляции. Взболтайте канистру и вылейте содержимое. Снова промойте бойлер и высушите.

Прибор готов к работе.

Использование

1. Снимите крышку и залейте воду в бойлер до отметки «FULL». Не переполняйте бойлер, иначе при дистилляции у вас переполнится канистра, и дистиллят выльется на стол.
2. Плотно закройте крышку. Установите крышку на бойлер так, чтобы соединительный шнур был над разъемом для соединительного шнура. Устанавливая крышку на бойлер, надавите сначала на нее с противоположной стороны от носика, а потом уже на остальную часть крышки до упора. Так уплотнительное кольцо крышки не «задерется», предотвратив нежелательный выход пара и обеспечив герметичность в месте соединения крышки и бойлера.
3. Подключите соединительный провод от крышки к разьему соединительного провода на корпусе.

4. Если требуется, снимите носик с крышки, надавив на него в сторону центра крышки, и вложите внутрь носика пакетик с активированным углем (в комплект не входит). Затем установите носик обратно.
5. Снимите колпачок с крышки и поставьте под носик канистру так, чтобы выпускной патрубок на носике оказался над отверстием в крышке канистры, которое закрывал колпачок. Если поставить неровно, то дистиллят будет литься мимо канистры. Сначала установите крышку, а потом подставьте канистру под выпускной патрубок. Если сделать наоборот, то патрубок может упереться в крышку или бортик отверстия на канистре, и при нажатии на крышку вы что-нибудь сломаете.



Пакетик с активированным углем, вложенный в носик



6. Установите вставку крышки на носик канистры.
7. Подключите шнур питания к сети, нажмите на кнопку сброса, а затем на кнопку «Вкл/Выкл». Устройство начнет работу, при этом индикатор кнопки «Вкл/Выкл» будет гореть, вентилятор в крышке — вращаться.
8. Примерно через полчаса вода в бойлере закипит. Проследите, чтобы ниоткуда не выходил пар. Он может выходить из щели под крышкой, если вы плохо установили крышку или если «задралось» уплотнение.
9. Примерно через 4 часа дистиллятор перегонит всю воду в бойлере, сработает термостат, и дистиллятор отключится. Выключите устройство кнопкой «Вкл/Выкл» и отключите его от сети.
10. Выньте канистру и закройте защелку на крышке, чтобы в канистру не летела пыль.
11. Подождите 30 минут, чтобы дистиллятор остыл. Отключите соединительный провод и снимите крышку.
Внимание! При открывании крышки у горячего дистиллятора будьте осторожны, держите лицо на расстоянии, так как из бойлера пойдет сильный поток пара. Не обожгитесь!

12. Промойте бойлер от осевших осадков. Прилипшие осадки удалять необязательно, если их слой не слишком толстый.
13. Если на нижней части крышки осели хлопья накипи, смойте их.
14. После процесса дистилляции в змеевике может остаться вода из-за геометрической формы самого змеевика. Чтобы накопившуюся воду из него вылить, «повертите» крышку в разные стороны, пока из выпускного патрубка не выльются остатки воды.

Советы и рекомендации

Чтобы на дне бойлера не образовывалась накипь и не припекались осадки, выключите прибор немного раньше, чем выкипит вся вода. Также это предотвратит образование хлопьев накипи, которые оседают на крышке. Емкость канистры соответствует емкости до отметки «FULL» в бойлере. Когда канистра будет почти полной, отключите устройство нажатием кнопки «Вкл/Выкл». Для удобства вы можете поставить себе будильник на телефоне.

В бойлер можно заливать горячую воду: так она быстрее закипит. Будьте осторожны и не обожгитесь!

Вы можете изготовить угольный фильтр сами. Для этого приобретите пустые чайные пакетики и активированный уголь, перетолките активированный уголь и поместите его в пакетик.

Пакетик с углем лучше вкладывать, если вы залили воду из-под крана. Так дистиллят будет качественнее. Легкокипящие органические соединения, содержащиеся в воде, имеют температуру кипения меньше 100 градусов, поэтому они испаряются вместе с водой и попадают в дистиллят, активированный уголь фильтрует их. Если вы залили в бойлер отстоянную воду, то вкладывать пакетик не обязательно: во время отстаивания легколетучие соединения улетучиваются.

Не используйте дистиллятор для приготовления самогона.

Не снимайте крышку во время работы устройства.

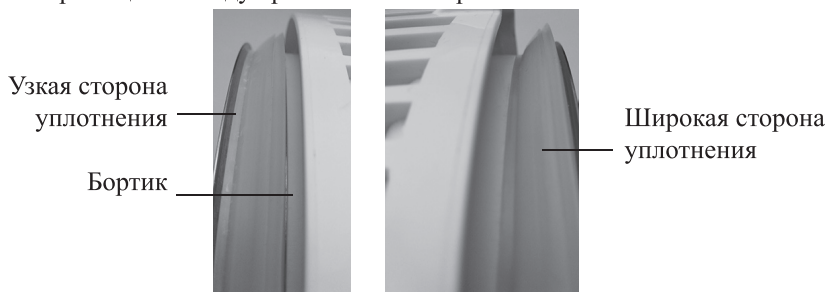
Если в бойлере есть горячая вода, то при снятии крышки будьте осторожны, держите лицо на расстоянии, так как из бойлера пойдет сильный поток пара. Не обожгитесь! Для безопасности подождите, пока вода остынет, и только после этого открывайте крышку.

Не мойте емкость бойлера металлической щеткой и абразивными чистящими средствами во избежание повреждения поверхности. К поцарапанной поверхности легче и плотнее прикипают отложения и накипь.

Устанавливайте крышку на бойлер так, чтобы соединительный шнур был над разъемом для соединительного шнура, иначе он может не дотянуться до разъема.

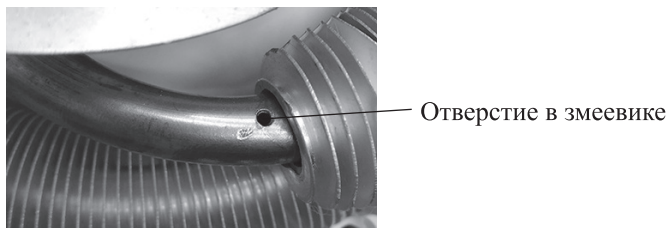
Устанавливая крышку на бойлер, надавите сначала на нее с противоположной стороны от носика, а потом уже на остальную часть крышки до упора. Так уплотнительное кольцо крышки не «задерется», обеспечив герметичность в месте соединения крышки и бойлера.

При установке уплотнительного кольца проследите, чтобы оно было установлено узкой частью вниз и не залезало на пластиковый бортик крышки. Иначе будет выходить пар из щели между крышкой и бойлером.



Дистиллированную воду рекомендуется хранить в стеклянной таре с закрытой крышкой.

Если вы обратите внимание, то на змеевике есть небольшое отверстие. Не пугайтесь, это не брак. Это отверстие служит для стравливания воздуха в змеевике.



Давайте подсчитаем, сколько электроэнергии потребляет дистиллятор. За цикл работы в 4 часа дистиллятор потребляет $780 \text{ Вт} \cdot 4 \text{ ч} \approx 3,1 \text{ кВт} \cdot \text{ч}$ и вырабатывает 4 л дистиллированной воды. При стоимости 5 рублей за 1 кВт*ч вы потратите примерно 15,5 рублей за цикл, или примерно 3,9 руб./литр. Плюс, во время работы дистиллятор немного обогреет воздух в помещении, что актуально в холодное время года.

Подготовка воды

Для технических целей воду для приготовления дистиллята можно брать прямо из-под крана. Но чтобы получить более чистую дистиллированную воду, ее необходимо предварительно подготовить. Наберите воду в какую-нибудь широкую емкость и оставьте на день отстояться. За это время из воды выйдут легколетучие примеси и газы, нерастворимые примеси осядут на дно, вода стратифицируется (разделится на слои): тяжелые примеси соберутся в нижней части, а легкие соберутся в верхней, средняя часть будет самой чистой. Поэтому надо взять для перегонки среднюю треть воды, а верхнюю и нижнюю трети слить. Удобнее всего сделать это сифоном — так вода будет меньше перемешиваться. Если ваша емкость

достаточно широкая (ведро, таз), то вы можете чем-нибудь (кружкой) счерпать вначале верхнюю треть воды и вылить ее, затем счерпать среднюю треть в дистиллятор, а оставшуюся воду так же вылить. При разделении третей не сливайте воду через край, т.к. она при этом перемешается.

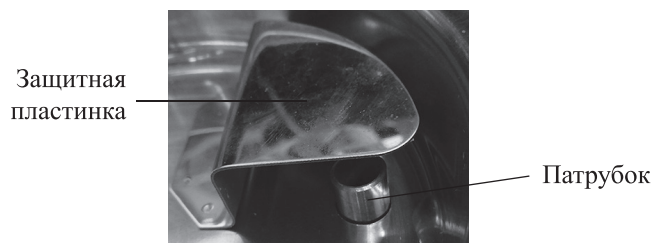
Чистка и обслуживание

Протирайте корпус сухой или влажной тканью. Не используйте для мытья посудомоечную машину.

Уплотнитель крышки съемный, при сильном загрязнении снимите его, промойте и тщательно высушите. При установке уплотнителя обратнo следуйте советам в главе «Советы и рекомендации».

Чтобы избавиться от накипи в бойлере, приобретите средство для чистки: лимонную кислоту. Поместите средство в бойлер и залейте водой. Не устанавливая крышку, включите устройство. Когда вода вскипит, подождите 5 минут, а затем слейте содержимое. Если загрязнение в бойлере не сильное, то достаточно будет промыть бойлер губкой с мягким моющим средством.

С внутренней стороны крышки стоит защитная пластинка патрубка, через который поступает пар в змеевик. Эта пластинка защищает от попаданий в патрубок брызг воды и частичек накипи. Но под пластинку иногда могут попасть нежелательные частички накипи, в этом случае рекомендуем промыть место под пластинкой.



Уход и хранение

Храните дистиллятор в сухом и прохладном месте, недоступном для детей. Всегда закрывайте крышку канистры во избежание попадания в нее пыли.

Устранение неполадок

Устройство не включается, индикация не горит

Возможная причина	Решение
Нет напряжения в сети	Проверьте наличие напряжения в сети
Вилка не подключена к розетке, либо шнур питания не подключен к дистиллятору	Подключите вилку к розетке, либо подключите шнур питания к дистиллятору
Повредился шнур питания	Вы можете приобрести и использовать шнур питания, которые применяются для системных блоков ПК. Характеристики шнура питания: IEC разъемом C13 на 10А с сечением 3×0,75 мм ²

Дистиллированная вода не производится

Возможная причина	Решение
Соединительный шнур не подключен к корпусу дистиллятора, вентилятор не вращается	Подключите соединительный шнур к корпусу дистиллятора
Не нажата кнопка «Вкл/Выкл»	Включите устройство кнопкой «Вкл/Выкл»
Не нажата кнопка сброса	Нажмите кнопку сброса

Дистиллированной воды производится слишком мало

Возможная причина	Решение
В бойлере недостаточно воды	Налейте в бойлер больше воды
Уплотнитель верхней камеры для дистилляции не герметичен	Расправьте либо замените уплотнитель крышки
Радиатор системы охлаждения забился пылью	Прочистите систему охлаждения от пыли. Например, можно продуть пылесосом, подключив шланг «на выдув»

Пар выходит из носика

Возможная причина	Решение
Соединительный шнур не подключен к корпусу дистиллятора	Подключите соединительный шнур к корпусу дистиллятора

Вода в дистилляторе не нагревается

Возможная причина	Решение
Сработала защита от перегрева	Дайте устройству остыть в течение 2 часов и включите заново

Если ваша ситуация не отображена выше, пишите нам на адрес info@kitfort.ru, приложив фотографии или видеофайлы, фиксирующие вашу проблему. Пришлите также фотографию наклейки с серийным номером, расположенную на дне или на задней части корпуса устройства.

По вопросам приобретения расходных материалов или аксессуаров пишите нам на info@kitfort.ru.

Технические характеристики

1. Напряжение: ~220–240 В, 50 Гц
2. Мощность: 780 Вт
3. Класс защиты от поражения электрическим током: I
4. Рабочая емкость бойлера: 4 л
5. Емкость канистры: 4 л
6. Производительность: 1 л/ч
7. Длина шнура питания: 1 м
8. Размер устройства: 270 × 240 × 383 мм
9. Размер упаковки: 460 × 265 × 310 мм
10. Вес нетто: 4,9 кг
11. Вес брутто: 5,7 кг

Срок службы: 2 года

Срок гарантии: 1 год

Товар сертифицирован:



Производитель: Юнкан Бэст Индастри Ко., Лтд. 118#, Ситяньфань, Чэньси Нью Эриа, Юнкан 321300, Чжэцзян, Китай.

Импортер: ООО «Аэро-Трейд». 197022, г. Санкт-Петербург, Инструментальная ул., д. 3, лит. X, офис 1.

Страна происхождения: Китай.

Уполномоченная организация для принятия претензий на территории РФ: ООО «Аэро-Трейд». 197022, г. Санкт-Петербург, Инструментальная ул., д. 3, лит. X, офис 1.

Горячая линия производителя: 8-800-775-56-87 (пн-пт с 9:30 до 17:30 по московскому времени), info@kitfort.ru

Адреса сервисных центров вы можете узнать у оператора горячей линии или на сайте kitfort.ru

Требуется особая утилизация. Во избежание нанесения вреда окружающей среде необходимо отделить данный объект от обычных отходов и утилизировать его наиболее безопасным способом, например, сдать в специальные места по утилизации.

Месяц и год изготовления указаны на нижней стороне упаковочной коробки.

Производитель имеет право на внесение изменений в дизайн, комплектацию, а также в технические характеристики изделия в ходе совершенствования своей продукции без дополнительного уведомления об этих изменениях.

Условия гарантии

Засорение бойлера органическими, солевыми или минеральными отложениями не является гарантийным случаем. Во избежание образования отложений требуется регулярно проводить очистку, как это указано в руководстве по эксплуатации.

Механическое повреждение корпуса, аксессуаров или составных частей устройства не является гарантийным случаем.

Меры предосторожности

Пожалуйста, внимательно прочтите инструкцию по эксплуатации. Обратите особое внимание на меры предосторожности. Всегда держите инструкцию под рукой.

1. Устройство предназначено для использования в бытовых условиях и может применяться в квартирах, загородных домах, гостиничных номерах, офисах и других подобных местах для непромышленной и некоммерческой эксплуатации.
2. Используйте дистиллятор только по назначению и в соответствии с указаниями, изложенными в данном руководстве. Нецелевое использование устройства будет считаться нарушением условий надлежащей эксплуатации.
3. Перед подключением устройства к электрической розетке убедитесь, что параметры электропитания, указанные на нем, совпадают с параметрами используемого источника питания.
4. Для предотвращения поражения электрическим током не погружайте устройство в воду и другие жидкости.
5. Не переносите дистиллятор, взявшись за шнур питания. Не тяните за шнур питания при отключении вилки от розетки.
6. Не используйте устройство, если шнур питания, вилка или другие части дистиллятора повреждены. Во избежание поражения электрическим током не разбирайте устройство самостоятельно — для его ремонта обратитесь к квалифицированному специалисту. Помните, неправильная сборка устройства повышает опасность поражения электрическим током при эксплуатации.

7. Детям, людям с ограниченными физическими, сенсорными или умственными способностями, а также лицам, не обладающим достаточными знаниями и опытом, разрешается пользоваться дистиллятором только под контролем лиц, ответственных за их безопасность, или после инструктажа по эксплуатации устройства. Не позволяйте детям играть с прибором.
8. Контролируйте работу прибора, когда рядом находятся дети или домашние животные.
9. Не включайте прибор без воды. Это может привести к повреждению устройства.
10. Не оставляйте работающий прибор без присмотра. Выключите его и отключите от сети или источника питания, если не используете прибор длительное время или перед проведением обслуживания. Помните, оставленный без присмотра прибор может стать источником возгорания!
11. Корпус прибора может сильно нагреваться во время работы. Не касайтесь горячих поверхностей руками. Будьте осторожны! Возможен риск получения ожога!
12. Устанавливайте прибор только на устойчивую горизонтальную поверхность на расстоянии не менее 10 см от стены и края стола. Устанавливайте прибор так, чтобы дети не могли случайно дотронуться до горячих поверхностей прибора.
13. Не пытайтесь обойти блокировку включения устройства.
14. Не допускайте падения прибора и не подвергайте его ударам.
15. Храните устройство в недоступных детям местах.
16. Используйте только предлагаемые производителем аксессуары или комплектующие. Использование иных дополнительных принадлежностей может привести к поломке устройства или получению травм.
17. Прибор имеет нагреваемую поверхность. Лица, не чувствительные к нагреву, должны быть осторожны при пользовании прибором.
18. Если из корпуса устройства вытекает вода, прибором пользоваться нельзя.
19. Избегайте попадания жидкостей, порошков и посторонних предметов внутрь корпуса устройства, в область разъема шнура и органы управления.
20. При повреждении шнура питания его следует заменить специальным шнуром или комплектом, полученным у изготовителя или сервисной службы.



Всегда что-то новенькое!

Kitfort — современный и креативный бренд, который предлагает покупателям не только качественные товары по выгодной цене, но и радует подарками, конкурсами и живым интерактивом! Тысячи пользователей следят за нашими обновлениями и розыгрышами в социальных сетях. Присоединяйтесь к нам и вы!

Приветствуем вас в нашей группе «ВКонтакте»! Каждую неделю мы разыгрываем там десятки призов бытовой техники Kitfort. Участвуйте в морских боях, лотереях, творческих конкурсах и делайте репосты. Адрес группы: vk.com/kitfort

Если вы любите смотреть видео, введите в поиске YouTube: «Kitfort Show» и наслаждайтесь веселыми скетчами на нашем канале. В каждом новом выпуске мы разыгрываем самые популярные товары и новинки компании за комментарии от подписчиков. А содержание видеороликов заставит вас от души посмеяться и стать нашим другом и ценителем того, что мы делаем.

Подписывайтесь и будьте в деле вместе с Kitfort!

info@kitfort.ru

8-800-775-56-87