

УДК 794.1
ББК 75.581
P35

Fred Reinfeld
1001 Brilliant Ways to Checkmate

Рейнфельд, Фред.
P35 1001 блестящий способ выигрывать в шахматы / Фред Рейнфельд ;
[перевод с английского В. Э. Ионова]. — Москва : Эксмо, 2022. — 232 с.

КУЛЬТОВЫЙ УЧЕБНИК ПО ШАХМАТАМ.

Более 50 лет шахматисты со всего мира совершенствуют навыки игры благодаря интерактивному задачнику Фреда Рейнфельда.

Материал систематизирован по темам «Жертва ферзя», «Двойной шах», «Превращение пешки» и многим другим.

Вы узнаете, как:

- РАСПОЗНАТЬ СТРАТЕГИЮ ПРОТИВНИКА;
- ВЫСТРОИТЬ МАКСИМАЛЬНО ЭФФЕКТИВНУЮ ЗАЩИТУ;
- РАЗВИТЬ ИГРОВУЮ ЗОРКОСТЬ;
- ДОБАВИТЬ КРЕАТИВНОСТЬ СВОЕЙ ИГРЕ.

УДК 794.1
ББК 75.581

Все права защищены. Книга или любая ее часть не может быть скопирована, воспроизведена в электронной или механической форме, в виде фотокопии, записи в память ЭВМ, репродукции или каким-либо иным способом, а также использована в любой информационной системе без получения разрешения от издателя. Копирование, воспроизведение и иное использование книги или ее части без согласия издателя является незаконным и влечет уголовную, административную и гражданскую ответственность.

Издание для досуга
Для широкого круга читателей

Рейнфельд Фред
1001 БЛЕСТЯЩИЙ СПОСОБ ВЫИГРЫВАТЬ В ШАХМАТЫ

Главный редактор *Р. Фасхутдинов*
Руководитель отдела *В. Обручев*
Ответственный редактор *Н. Солдатова*
Художественный редактор *Е. Пуговкина*
Компьютерная верстка *О. Скляр*
Корректор *М. Козлова*

В электронном виде книги доступны по адресу www.litres.ru

ЛитРес:
онлайн-магазин электронных книг

Страна происхождения: Российская Федерация
Шығарылған елі: Ресей Федерациясы

ООО «Издательство «Эксмо»
123308, Россия, город Москва, улица Зорге, дом 1, строение 1, этаж 20, каб. 2013.
Тел.: 8 (495) 411-68-86.
Home page: www.eksmo.ru E-mail: info@eksmo.ru
Финансирование: «ЭКСМО» АКБ Баспасы.
123308, Ресей, қала Мәскеу, Зорге көшесі, 1 үй, 1 қабат, 20 кабинет, офис 2013 ж.
Тел.: 8 (495) 411-68-86.
Home page: www.eksmo.ru E-mail: info@eksmo.ru
Тауар белгісі: «Эксмо»

Интернет-магазин: www.book24.ru

Интернет-магазин: www.litres.ru

Импортер в Республику Казахстан ТОО «ГДЦ-Алматы»,
Казахстан Республикасындағы импорттаушы «ГДЦ-Алматы» ЖШС.
Дистрибутор и представитель по приемке платежей на продукцию,
в Республике Казахстан: ТОО «ГДЦ-Алматы»
Казахстан Республикасында дистрибутор және өнім бойынша арыз-талаптарды
қабылдаушының өкілі «ГДЦ-Алматы» ЖШС.
Алматы қ., Домбаровский көш., 3-аң, литер Б, офис 1.
Тел.: 8 (727) 251-59-90/91/92. E-mail: RDC-Almaty@eksmo.kz
Өнімнің жарамдылық мерзімі шектелмеген.
Сертификация туралы ақпарат: сайтта: www.eksmo.ru/certification

Сведения о подтверждении соответствия издания согласно законодательству РФ
о техническом регулировании можно получить на сайте Издательства «Эксмо»:
www.eksmo.ru/certification

Өндірген мемлекет: Ресей. Сертификация қарастырылмаған

Дата изготовления / Подписано в печать 22.08.2022.
Формат 70х90^{1/16}. Печать офсетная. Усл. печ. л. 16,92.
Тираж экз. Заказ

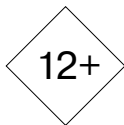
book 24.ru

Официальный
интернет-магазин
издательской группы
“ЭКСМО-АСТ”

ISBN 978-5-04-169470-8



9 785041 694708 >



БОМБОРА
ИЗДАТЕЛЬСТВО

■ И ЧИТАЙ · ГОРОД

БОМБОРА – лидер на рынке полезных и вдохновляющих книг.
Мы любим книги и создаем их, чтобы вы могли творить, открывать
мир, пробовать новое, расти. Быть счастливыми. Быть на волне.

bomбора.ru bomборabooks bomбора

ISBN 978-5-04-169470-8

© Copyright 2014. Don Reinfeld, Judith Reinfeld and Bruce Alberston
© Ионова В. Э., перевод на русский язык, 2018
© Оформление. ООО «Издательство «Эксмо», 2022

ОГЛАВЛЕНИЕ

Предисловие.....	4
Введение редактора.....	5
Шахматная нотация.....	7
1. Жертва ферзя.....	9
2. Матование без ферзя.....	56
3. Штурм позиции рокировки.....	82
4. Преследование короля.....	119
5. Вскрытый шах и двойной шах.....	149
6. Превращение пешки.....	165
7. Разнообразные мотивы.....	167
8. Составленные задачи.....	171
Решения.....	184

ПРЕДИСЛОВИЕ

Многие шахматисты-ветераны с любовью вспоминают, что выросли на книгах Рейнфельда, которые, охватывая все аспекты шахмат, от дебюта до эндшпиля, оказали им значительную помощь в изучении шахмат и рассказали о жизни величайших шахматных мастеров.

Допечатка шахматных книг нашего отца, Фреда Рейнфельда (1910–1964), прекратилась в 1980-х годах, когда описательная шахматная нотация в США была заменена более популярной алгебраической нотацией. Мы чрезвычайно благодарны Брюсу Альберстону, который взял на себя задачу перевести эту книгу Рейнфельда в алгебраическую нотацию.

Спасибо также издательству Russell Enterprises за публикацию, предоставившую гениальный труд Фреда Рейнфельда новым поколениям шахматистов, особенно начинающим и средним игрокам, желающим усилить свою игру.

Дон и Джудит Рейнфельд

ВВЕДЕНИЕ РЕДАКТОРА

Все сборники-решебники шахматных позиций, вышедшие после 1955 года, автоматически сравниваются с этой прекрасной книгой Рейнфельда, и обычно сравнения не в их пользу.

Во всех позициях книги существует форсированный путь к мату, большинство из них случились в реальных партиях, и поэтому все они выглядят реалистично. Сам подбор упражнений просто изумительный — Рейнфельд, кажется, охватил все мыслимые темы. Весь материал он систематизировал по темам, таким как «жертва ферзя», «двойной шах», «превращение пешки», но, кроме этого, больше никаких намеков. Никто не подскажет вам, что вот это задание легкое, а следующее трудное. Вы должны понять это сами.

Количество упражнений — 1001, столь велико, что вы можете спросить: «Кто-нибудь решил их все?» Ответ: да, и ваш редактор один из них.

К осени 1978 года мой шахматный рост затормозился, и я принял решительные меры. Я оставил свою работу (естественно, я не рекомендую поступать так всем) и перешел на выполнение программы шахматной подготовки, которая включала физические упражнения, изучение дебюта, тактические упражнения и турнирную практику.

Книга упражнений по тактике была та, что сейчас у вас в руках — «1001 путь к мату» (термин «блестящий» появился в последующих изданиях). Подойдя к делу серьезно, я решал по десять позиций подряд, записывал ответы на листе бумаги и проверял решения, сверяясь с подсказкой в конце книги. Я скрупулезно записывал все возможные варианты и считал, что задача не решена, если я что-то упустил.

Результат пришел не сразу, но тренировки в конечном итоге окупились. Мое тактическое зрение значительно обострилось, и примерно через девять месяцев я уже играл в силу мастера. Лишь в виду нерасторопности Шахматной федерации США потребовался еще один год, чтобы официально получить звание мастера.

Таким образом, я могу засвидетельствовать: книга Рейнфельда работает, чему способствует и ее объем — 1001 жертва и комбинация.

Для настоящего издания все диаграммы были набраны шрифтом Linares. Они понятны и легко читаются. Поскольку несколько лет назад я выбросил свои тридцатилетние записные книжки, мне пришлось решать каждую по-

зицию заново. Это даже хорошо, так как мне все равно пришлось переписать решения современной алгебраической нотацией.

Итак, весной 2012 года я решил каждую из 1001 позиций, а затем сверил ответы с оригиналами Рейнфельда 1955 года. Так появились несколько исправлений и побочных решений здесь и там. Но по большей части я руководствовался подходом Рейнфельда, который фокусировал внимание на основном решении. Дело не в том, что он не видел побочных решений, просто он старался избежать запутанности изложения.

Что касается упомянутых исправлений, вы можете найти их и больше, включив свой компьютер. Конечно, вашей целью будет самостоятельная работа, но также всегда приятно поймать автора на ошибке. Эх, когда-то и я был любителем; я до сих пор помню это чувство. В любом случае любые ошибки относите на мой счет, а не на счет Рейнфельда.

Естественный способ справиться с этой книгой — выбрать главу и решать позиции, одну за другой. И не думайте, что это тяжелая работа. Вы получите намного больше удовольствия, если отнесетесь к позициям в качестве мини-задач. Также не думайте, что вам надо обязательно решить каждую позицию с первого раза. Вы можете поступить так, как поступал я: отправлять нерешенные позиции в «неправильный список», чтобы вернуться к ним позже.

Начиная с диаграммы № 931 и до конца книги идут задачи-двухходовки. Должен признать, я не работал с ними в 1978–1979 годах. Я ждал около двадцати лет, прежде чем я в конце концов одолел их все. Возможно, вы захотите сделать что-то подобное, но вам не нужно ждать двадцать лет.

Подводя итог, скажу, что это выдающаяся книга, позволяющая оттачивать тактические способности: распознавать закономерности матования, развивать навыки визуализации, усиливать воображение и улучшать тактическую зоркость.

Брюс Альберстон

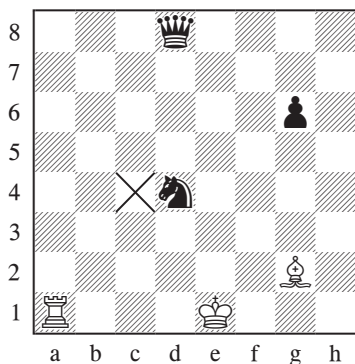
Астория Нью-Йорк
Январь 2014

ШАХМАТНАЯ НОТАЦИЯ

Шахматная доска состоит из 64 квадратных полей (восемь полей в длину и восемь в ширину), и каждому отдельному полю присваивается свое имя. Вот как это делается.

Во-первых, вертикальным строкам (вертикалям, или просто линиям) присваиваются имена букв латинского алфавита от «а» до «h». Во-вторых, горизонтальные ряды (горизонтали) обозначаются цифрами от одного до восьми, начиная от белых фигур. Пересечение букв вертикалей с номерами горизонталей дает название полям.

Пример обозначения полей



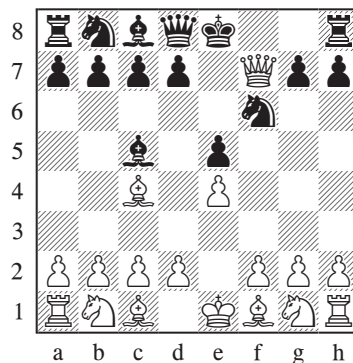
Три фигуры на диаграмме стоят на своих начальных местах: белый король на e1, черный ферзь на d8 и белая ладья на a1. Белый слон на-

ходится на g2, черная пешка на g6 и черный конь на d4, символом X обозначено место пересечения линии «с» и четвертой горизонтали — это незанятое поле с4.

Фигуры имеют свои буквенные обозначения: Кр — король, Ф — ферзь, Л — ладья, С — слон и К — конь. Пешечные ходы записывают, указывая поля, на которые пешки перемещаются, а обозначение п. используется редко. Вот короткая простая партия, записанная полной алгебраической нотацией.

- | | Белые | Черные |
|----|--------|----------|
| 1. | e2-e4 | e7-e5 |
| 2. | ♙f1-c4 | ♜f8-c5 |
| 3. | ♚d1-h5 | ♞g8-f6?? |
| 4. | ♚h5xf7 | мат |

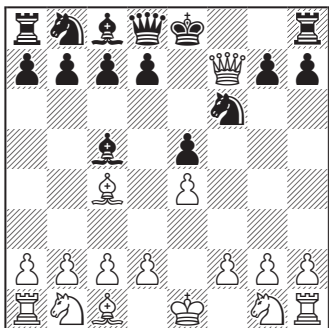
После матования 4. ♚h5xf7



Существует и краткая алгебраическая нотация, в которой не указывается поле, с которого пошла фигура или пешка, а просто записывается поле, на которое она пошла.

Вот как записывается та же партия с помощью краткой алгебраической нотации.

	Белые	Черные
1.	e4	e5
2.	♘c4	♘c5
3.	♙h5	♞f6??
4.	♙f7	мат



Как вы можете понять по вопросительным знакам, третий ход черных был довольно плохим, что позволило сразу поставить мат.

В настоящей книге решения записаны краткой алгебраической нотацией, а диаграммы чистые, без цифр и букв по сторонам.

Стандартные символы и сокращения (не все из которых используются в этой книге)

♔ или Кр — обозначение короля,

♚ или Ф — обозначение ферзя

♜ или Л — обозначение ладьи

♝ или С — обозначение слона

♞ или К — обозначение коня

♟ или п. — обозначение пешки,

хотя на практике «п.» используется редко.

x — означает взятие

— (тире) означает ход

0-0 — короткая рокировка

0-0-0 — длинная рокировка

/♚ или Ф — пешка, достигнувшая последнего ряда, превращена в ферзя

/♞ или К — пешка, достигнувшая последнего ряда, превращена в коня

! — сильный ход

!! — блестящий ход

? — означает плохой ход

?? — грубая ошибка (зевок)

+ — шах

или «мат» — означает мат.

1. ЖЕРТВА ФЕРЗЯ

Потеря ферзя — одна из худших катастроф, которая может произойти в шахматной игре. Но принести ферзя в жертву в блестящей комбинации — это совсем другое.

И все же, жертвуя ферзя, вы ставите на кон очень много. Вам нужна цель, достойная такой жертвы, или, если хотите, таких инвестиций. Что касается этой главы, в качестве цели будет служить не что иное, как мат.

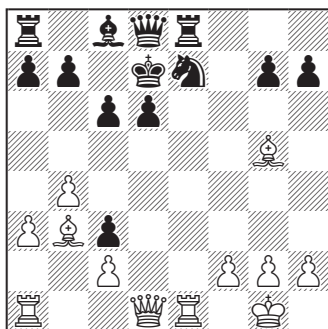
Но как мы можем понять, что позиция созрела для такой жертвы? Имеются определенные признаки, и вы встретите их неоднократно, изучая эти позиции. Эти признаки так же очевидны для опытного шахматиста, как следы зверя для индейцев в прерии.

Например, в позиции на диаграмме 1 белые могут с успехом пожертвовать ферзя, потому что у черных слаба последняя горизонталь. Эта же слабость появляется в позициях на диаграммах 4, 14, 16 и во многих других случаях.

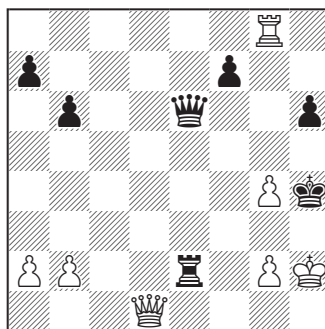
На диаграммах 6, 7, 8, 13 черный король открыт. Неудивительно, что он вскоре погиб! Неудивительно, что в каждом из этих примеров возможна блестящая жертва ферзя.

Снова и снова вы будете встречать очень похожие расстановки фигур, приводящие к очень похожим комбинациям. Когда вы достигнете того, что положение фигур на одной диаграмме напомнит вам аналогичную схему на более ранней диаграмме, это будет прогрессом. Ибо это будет означать, что образец прочно закреплен в вашем уме и что вы можете применить его с разрушительным эффектом в своих собственных партиях.

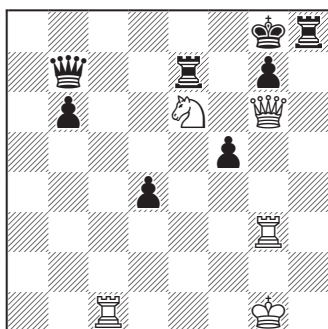
7



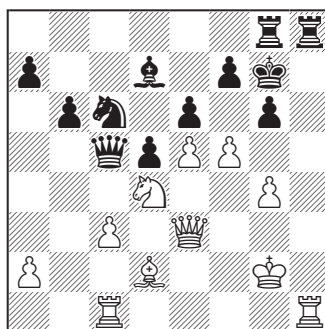
8



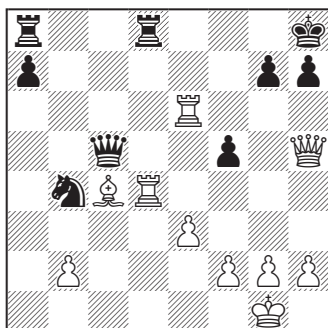
9



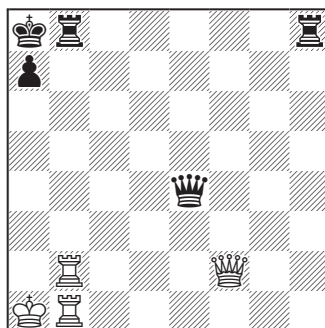
10



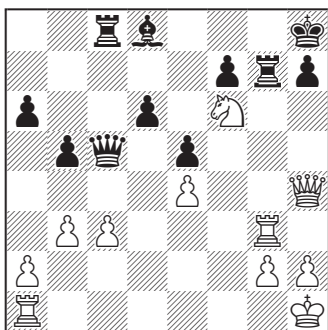
11



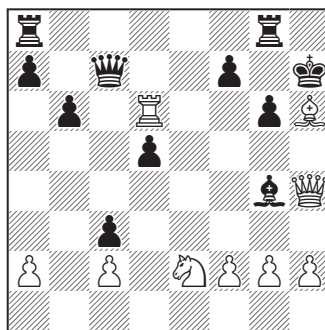
12



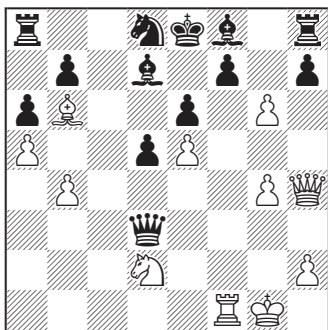
19



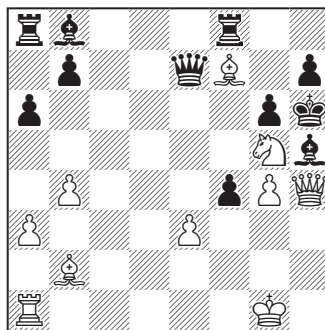
20



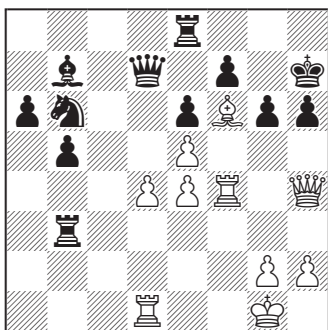
21



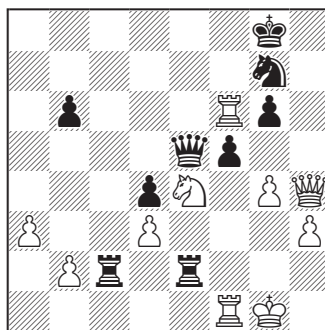
22



23

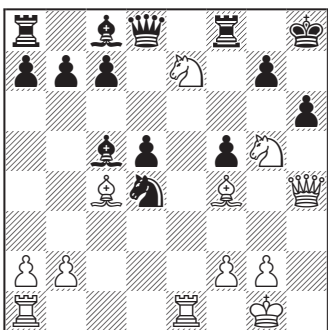


24

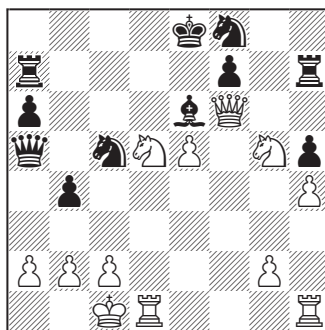


Во всех позициях ход белых

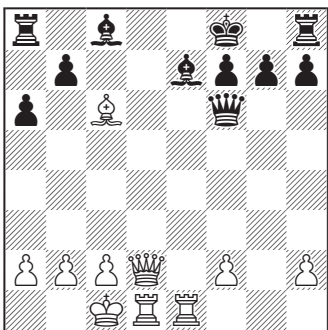
25



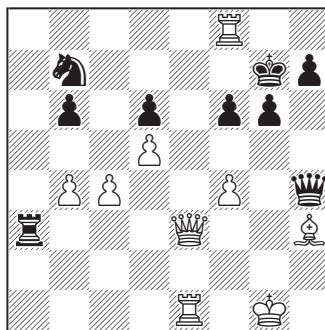
26



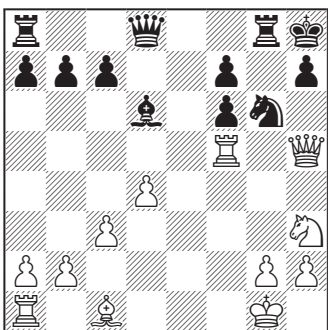
27



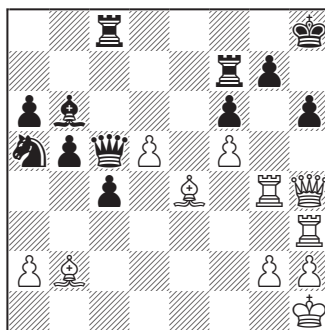
28



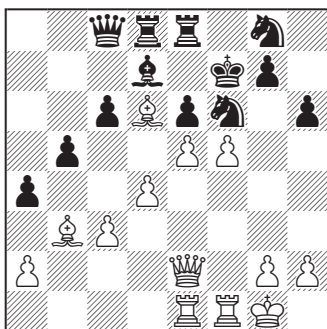
29



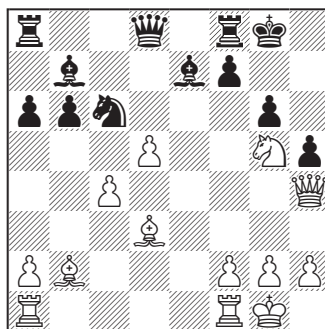
30



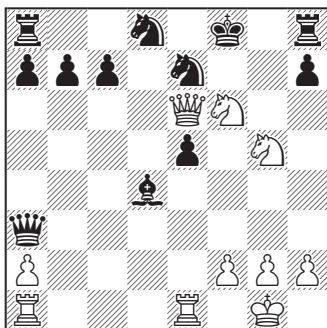
31



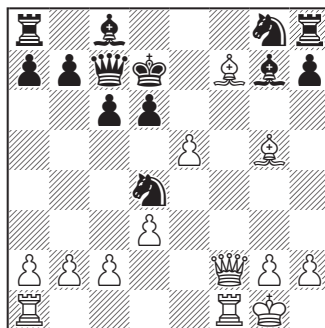
32



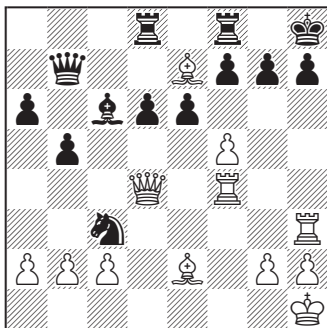
33



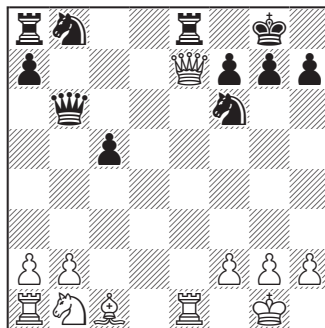
34



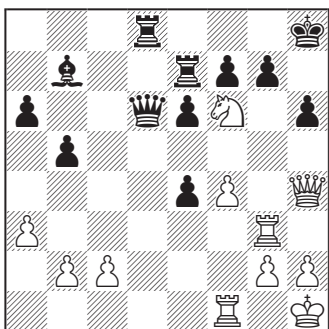
35



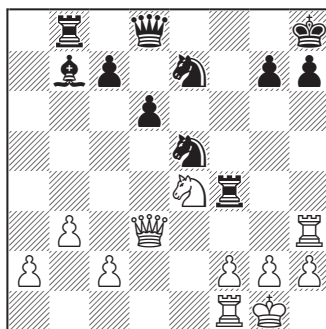
36



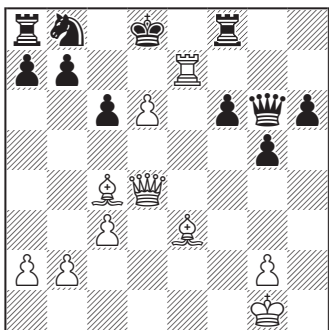
37



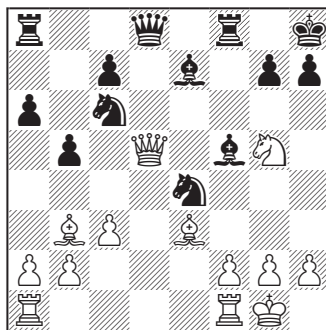
38



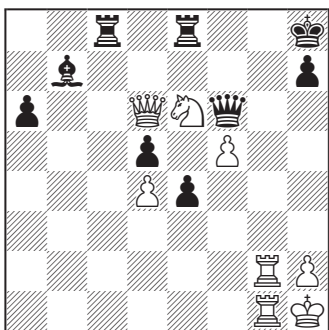
39



40



41



42

