

- 9.2.4. На части товара, вышедшие из строя по причине несвоевременного проведения периодического обслуживания, а также вследствие несоответствия параметров электросети, указанных в инструкции по эксплуатации товара.
- 9.2.5. На изношенные в процессе эксплуатации составные части, имеющие ограниченный срок службы (ножевые блоки, бреющие сетки, насадки, сопла, шнуры питания, щетки, пластмассовые поводки и т. д.), а также комплектующие, являющиеся расходными материалами и имеющие эксплуатационный износ.
- 9.2.6. На повреждения товара, возникшие вследствие скачков напряжения электросети.
- 9.2.7. На самостоятельно вскрытый или отремонтированный товар, на товар, при ремонте которого внесены конструктивные изменения, установлены неоригинальные запчасти, а также в случае проведения ремонта лицом, не уполномоченным фирмой-изготовителем.
- 9.2.8. Если данные на инструменте не соответствуют данным в гарантийном талоне.
- 9.3. Чистка, смазка изделий, заточка ножей после любого срока эксплуатации не входят в стоимость гарантийного обслуживания.

ВНИМАНИЕ!

- 9.4. Требуйте у торгующей организации инструкцию по эксплуатации данного изделия. Отсутствие инструкции не освобождает покупателя от обязанности в соответствии с гарантийными обязательствами соблюдать правила эксплуатации данного изделия.
- 9.5. Мастерская не имеет права принимать решение о расторжении договора купли-продажи, замене изделия и т. п. Эти вопросы находятся в компетенции торгующей организации, с которой покупатель заключил указанный договор. При этом мастерская обязана выдать покупателю заключение о техническом состоянии изделия с указанием причины отказа от гарантийного ремонта или его продолжения.

10. ПРАВИЛА ХРАНЕНИЯ

- 10.1. Изделие должно храниться отключенным от электросети в сухих помещениях, изолированных от мест хранения кислот и щелочей, в недоступном для детей месте.
- 10.2. Изделие предназначается для эксплуатации, хранения и транспортировки в диапазоне от -10 до +40 °С.
- 10.3. После транспортировки или хранения устройства в холодных (зимних) условиях необходимо выдержать его при комнатной температуре не менее двух часов.

11. ПРАВИЛА РЕАЛИЗАЦИИ

- 11.1. Реализация осуществляется в соответствии с законодательством РФ.

12. ПРАВИЛА ПЕРЕВОЗКИ

- 12.1. Перевозка товара осуществляется в соответствии с законодательством РФ.

13. ПРИМЕЧАНИЕ

- 13.1. Изготовитель вправе вносить в конструкцию изменения, не влияющие на основные потребительские свойства изделия.

« ___ » _____ 20__ г. _____

Дата продажи
Подпись продавца
Расшифровка подписи

М.П.



www.dewal.ru



Руководство

по эксплуатации профессионального фена для волос DEWAL PRO

1. ОБЩИЕ СВЕДЕНИЯ ОБ ИЗДЕЛИИ

- 1.1. Профессиональный фен для волос 03-8800 DEWAL PRO ION ENERGY предназначен для сушки и укладки натуральных волос.
- 1.2. Дата изготовления – см. на упаковке.

2. ТЕХНИЧЕСКИЕ ХАРАКТЕРИСТИКИ

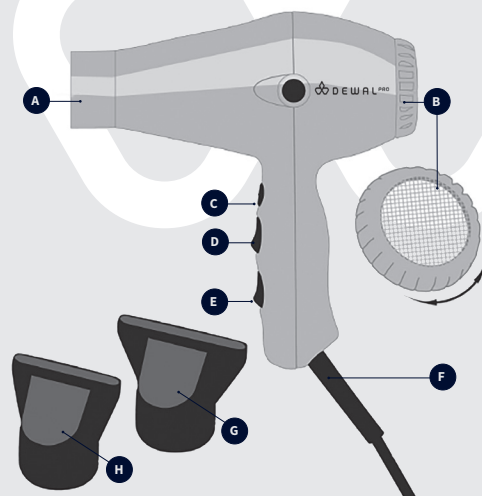
- 2.1. Напряжение – 220–240 В, 50–60 Гц.
- 2.2. Мощность – 2000 Вт.
- 2.3. 2 скорости потока воздуха, 3 температурных режима.
- 2.4. Длина шнура – 3 м.
- 2.5. Вес – 650 г.

3. КОМПЛЕКТАЦИЯ

№ п/п	Наименование изделия, детали	Кол-во
1.	Фен	1 шт.
2.	Насадки	2 шт.
3.	Руководство по эксплуатации	1 шт.

4. ОБЩЕЕ ОПИСАНИЕ

- Передняя часть корпуса с насадкой.
- Фильтр.
- Кнопка охлаждения воздуха.
- Переключатель мощности потока воздуха. Положение 0 — прибор выключен.
- Переключатель теплового режима.
- Сетевой кабель.
- Широкая насадка.
- Узкая насадка.



5. РЕКОМЕНДАЦИИ ПО ИСПОЛЬЗОВАНИЮ

- 5.1. Используйте фен только для сушки и укладки волос.
- 5.2. После мытья вытрите волосы полотенцем. Включите фен в сеть и установите переключатель на нужную температуру и скорость воздуха. Чтобы не причинить вред волосам, не держите фен слишком близко к голове.
- 5.3. Съемные насадки, широкая и узкая, помогут вам направить поток воздуха при сушке волос. Они легко надеваются на переднюю часть корпуса (А).

- 5.4. Кнопка холодного воздуха (С). При нажатии этой кнопки срабатывает функция охлаждения воздуха, при которой прекращается нагрев спирали. Эта функция подходит для идеального закрепления формы прически и придания волосам объема. Используйте эту функцию в завершающей части сушки волос.
- 5.5. Фильтр (В). В фене под пластиковым ободком держателя фильтра находится металлическая решетка фильтра. Ее назначение – задерживать пылинки и волосы, которые могли бы проникнуть через вентилятор. Очистку фильтра можно производить проточной водой. Для этого необходимо высвободить фильтр вращательным движением ободка или движением от корпуса фена – в зависимости от модели, а затем вынуть фильтр. После очистки контролировать, чтобы фильтр находился в абсолютно чистом состоянии перед его повторным использованием. Затем вставить на место металлическую решетку и зафиксировать ее пластиковым держателем.

6. ЧИСТКА И УХОД

- 6.1. Перед чисткой отключите от электросети, вынув вилку из розетки.
- 6.2. Никогда не погружайте фен в воду!
- 6.3. Пожалуйста, помните, что входное отверстие для воздуха нужно регулярно чистить щеткой, чтобы вычистить пыль и волосы из решетки. Можно чистить фен слегка влажной тканью, а затем протереть сухой.

7. МЕРЫ БЕЗОПАСНОСТИ

- 7.1. Не оборачивайте провод вокруг фена.
- 7.2. Фен может работать от сети при напряжении 220/240 вольт.
- 7.3. Не кладите фен на нагревательные приборы.
- 7.4. Никогда не погружайте фен в воду. Никогда не используйте его во время принятия ванны или душа и около емкости с водой.
- 7.5. Фен не должен входить в контакт с водой при чистке.
- 7.6. Не оставляйте работающий фен на влажной поверхности.
- 7.7. Не закрывайте отверстия для входа и выхода воздуха во время работы фена.
- 7.8. Если фен не используется, он должен быть отключен от сети.
- 7.9. Не тяните за провод.
- 7.10. Не включайте фен без надетого заднего фильтра.
- 7.11. Нельзя пользоваться феном, если у него поврежден провод или он имеет другие признаки повреждения. В таких случаях обратитесь в службу сервиса.
- 7.12. Не допускайте использование фена лицами с недостаточными физическими, сенсорными и умственными способностями. Использование этой группой лиц возможно лишь под дополнительным присмотром.
- 7.13. При установке дополнительного предохранительного устройства, гарантирующего, что ток в 30 mA не будет превышен при использовании дома, вы дополнительно повысите безопасность.
- 7.14. Устройство не должно использоваться в целях, не предусмотренных инструкцией.
- 7.15. Изготовитель не несет ответственности за ущерб, вызванный неправильным применением прибора или нарушением данной инструкции.
- 7.16. Выключите устройство из розетки:
 - если оно неправильно работает;
 - перед чисткой;
 - после использования.

8. УТИЛИЗАЦИЯ

- 8.1. Выработавшее свой ресурс устройство нужно сделать непригодным к использованию и утилизировать. О правилах утилизации узнайте у местной администрации.

9. ГАРАНТИЙНЫЕ ОБЯЗАТЕЛЬСТВА

- 9.1. Без предъявления талона и при его неправильном заполнении, в том числе без печати торговой организации, гарантия не осуществляется. Гарантийный срок товара исчисляется, начиная со дня передачи товара покупателю.
- 9.2. Гарантия не распространяется:
 - 9.2.1. На недостатки, возникшие после передачи товара покупателю вследствие нарушения покупателем правил пользования товаром, установленных в инструкции, а также правил хранения или транспортировки товара, действий третьих лиц либо непреодолимой силы.
 - 9.2.2. На изделия, имеющие внешние механические повреждения.
 - 9.2.3. На повреждения, вызванные попаданием внутрь посторонних предметов, веществ, насекомых.