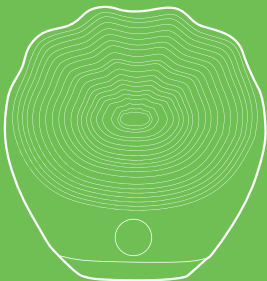


**Нежный уход  
без хлопот!**



**Щетка для лица  
КТ-3122**

Если у вас возникнут трудности с использованием нашей техники, перед обращением в магазин просим позвонить на горячую линию Kitfort:

**8-800-775-56-87**

(пн-пт с 9:30 до 17:30 по московскому времени)

**[info@kitfort.ru](mailto:info@kitfort.ru)**

Мы расскажем про особенности работы прибора и проконсультируем по любым другим вопросам

## Содержание

Общие сведения .....	4
Комплектация .....	4
Устройство массажера .....	5
Подготовка к работе и использование.....	6
Чистка и обслуживание .....	8
Уход и хранение .....	8
Устранение неполадок .....	9
Технические характеристики .....	11
Меры предосторожности.....	13



## Общие сведения

Щетка для лица КТ-3122 глубоко очищает кожу лица, стимулируя кровообращение и улучшая цвет лица. Выбор из 5 скоростей позволяет подобрать интенсивность вибрации под индивидуальные потребности кожи. Заряда аккумулятора хватает на 90–150 минут непрерывного использования в зависимости от выбранной скорости.

Корпус щетки выполнен из силикона. Рабочая поверхность прибора не травмирует кожу, быстро сохнет, легко очищается от грязи и пыли. Благодаря эргономичной форме корпуса прибор удобно держать в руках.

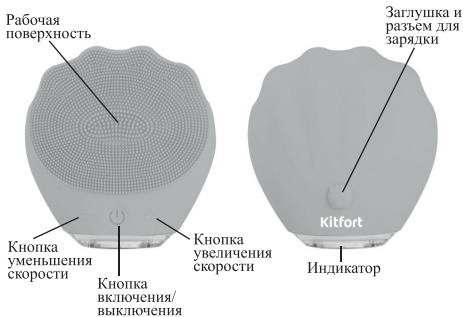
Щетка для лица аккуратно и тщательно очищает кожу от загрязнений, не растягивая ее, и мягко удаляет омертвевшие клетки верхних слоев кожи. Вибрация при работе прибора стимулирует кровообращение, снимает усталость, помогает сократить видимость мимических морщин, улучшает цвет лица, оставляя кожу гладкой, упругой и сияющей.

## Комплектация

1. Щетка для лица — 1 шт.
2. Заглушка разъема для зарядки — 1 шт.
3. Шнур USB — 1 шт.
4. Руководство по эксплуатации — 1 шт.
5. Коллекционный магнит — 1 шт.\*

\*опционально

## Устройство массажера



### Режимы работы щетки для лица

Прибор оборудован 5 скоростями работы. Для переключения скоростей используйте кнопки уменьшения и увеличения скорости. По умолчанию щетка для лица начинает работу с третьей скоростью.

Индикатор:

- моргает один раз — при нажатии кнопок включения/выключения, увеличения и уменьшения скорости;
- горит непрерывно — во время зарядки;
- перестает гореть — когда прибор полностью заряжен.



## Подготовка к работе и использование

### Подготовка к работе

Достаньте щетку для лица из коробки и удалите все упаковочные материалы. Перед первым использованием промойте рабочую поверхность щетки теплой водой с помощью мягкого моющего средства. Старайтесь не мочить обратную сторону прибора, чтобы вода не попала в разъем для зарядки, даже если он закрыт заглушкой.

### Зарядка аккумулятора

Если при включении прибора вибрация не появилась, а индикатор мигает, или при работе щетки для лица вибрация остановилась, — у аккумулятора низкий заряд. В этом случае зарядите аккумулятор. Если при включении устройство не работает, значит, аккумулятор разряжен полностью.

Для зарядки прибора необходим шнур USB из комплекта. Рекомендуется использовать блок питания с USB-разъемом и выходными параметрами:  $\approx 5$  В, 0,29 А. Также зарядить устройство можно от сторонних источников питания: ноутбука, пауэрбанка и др.

При зарядке аккумулятора индикатор горит непрерывно. Прибор полностью зарядится в течение 2 часов. Индикатор погаснет, когда прибор полностью заряжен. Заряда аккумулятора хватает на 90–150 минут непрерывного использования.

**Внимание!** Не забывайте устанавливать заглушку перед использованием прибора, чтобы вода не попала в разъем для зарядки.

### Использование

1. Очистите лицо от косметики и прочих загрязнений.
2. Намочите лицо и рабочую поверхность прибора.
3. Нанесите любое средство для очищения кожи на лицо или рабочую поверхность прибора.
4. Нажмите на кнопку включения/выключения. По умолчанию прибор начнет работу с третьей скоростью. С помощью кнопок увеличения и уменьшения скорости выберете комфортный режим.
5. Аккуратно массируйте лицо круговыми движениями, избегая области вокруг глаз.
6. Стандартное время проведения процедуры составляет 3 минуты. После этого прибор выключится автоматически. Если вы хотите закончить процедуру раньше, нажмите на кнопку включения/выключения прибора.
7. После завершения процедуры смойте средство с кожи лица, нанесите увлажняющее средство. Промойте рабочую поверхность прибора теплой водой.

**Внимание!** Не рекомендуется использовать щетку для лица более 3 минут за раз. Не рекомендуется передавать прибор для использования другим людям по гигиеническим причинам.





**Внимание!** Не используйте щетку для лица при наличии онкологических заболеваний, заболеваний эндокринной и сердечно-сосудистой систем, а также при беременности и кормлении грудью. При наличии каких-либо заболеваний кожи проконсультируйтесь со специалистом перед использованием прибора. При дискомфорте во время очищения лица прекратите процедуру и обратитесь к врачу.

**Внимание!** Возможно временное покраснение кожи после использования прибора. Если краснота не прошла в течение 15–20 минут, обратитесь к врачу.

## Чистка и обслуживание

Промывайте рабочую поверхность прибора теплой водой после каждого использования. Не забывайте тщательно просушивать прибор после каждого применения. Не допускайте попадания воды в разъем для зарядки.

## Уход и хранение

Перед тем как убрать щетку для лица на хранение, очистите ее, как описано в главе «Чистка и обслуживание», а затем уберите в коробку или пакет, чтобы защитить от пыли. Храните щетку в сухом и прохладном месте, недоступном для детей.

Если щетка для лица не используется в течение длительного времени, заряжайте ее каждые 3–6 месяцев, чтобы предотвратить снижение емкости аккумулятора. Рекомендуется хранить устройство на половину заряженным.



Для этого сначала полностью разрядите щетку, затем зарядите в течение часа.

## Устранение неполадок

### Устройство не включается, индикатор не мигает

Возможная причина	Решение
Аккумулятор разряжен	Зарядите прибор

### Индикатор мигает

Возможная причина	Решение
Низкий уровень заряда аккумулятора	Зарядите прибор

### Устройство не заряжается, индикатор не горит

Возможная причина	Решение
Нет напряжения в сети	Проверьте наличие напряжения в сети
Ноутбук или компьютер не включены	Для зарядки прибора от USB-порта компьютера или ноутбука их необходимо включить
Пауэрбанк разряжен или не включен	Зарядите или включите пауэрбанк
Поврежден шнур USB	Используйте другой шнур USB, рассчитанный на ток 0,29 А



### Покраснение кожи после использования

Возможная причина	Решение
—	Возможно временное покраснение кожи после использования
Слишком сильное давление на прибор	Уменьшите силу надавливания на прибор при проведении процедуры
Использование прибора дольше рекомендованного времени	Не используйте щетку более 3 минут за раз

### Появление ссадин, царапин, раздражения, сыпи на коже

Возможная причина	Решение
Наличие противопоказаний для проведения процедуры	Обратитесь к врачу

Если ваша ситуация не отображена выше, пишите нам на адрес [info@kitfort.ru](mailto:info@kitfort.ru), приложив фотографии или видеофайлы, фиксирующие вашу проблему. Пришлите также фотографию наклейки с серийным номером, расположенную на дне или на задней части корпуса устройства.

По вопросам приобретения расходных материалов или аксессуаров пишите нам на [info@kitfort.ru](mailto:info@kitfort.ru).

## Технические характеристики

1. Питание: USB – 5 В, 0,29 А
2. Мощность: 0,45 Вт
3. Аккумулятор: Li-Ion 3,7 В, 0,4 А\*ч (1,48 Вт\*ч)
4. Класс защиты от поражения электрическим током: III
5. Длина шнура USB: 0,4 м
6. Время зарядки: 2 ч
7. Время работы от аккумулятора: 90–150 мин
8. Количество скоростей: 5
9. Размер устройства: 74 × 33 × 78 мм
10. Размер упаковки: 92 × 40 × 110 мм
11. Вес нетто: 0,07 кг
12. Вес брутто: 0,16 кг

Срок службы: 2 года

Срок гарантии: 1 год

Товар сертифицирован



Производитель: Шэньчжэнь Но Даут Текнолэджи Ко.,  
Лтд. 201 Янтянь Блдг, Эриа72, Синдун Кэмыюнити, Синьянь  
Ст, Баоань Дист, Шэньчжэнь, Гуандун 518101, Китай.

Импортер: ООО «Аэро-Трейд». 197022, г. Санкт-  
Петербург, Инструментальная ул., д. 3, лит. X, офис 1.

Страна происхождения: Китай.

Уполномоченная организация для принятия претензий  
на территории РФ: ООО «Аэро-Трейд». 197022, г. Санкт-  
Петербург, Инструментальная ул., д. 3, лит. X, офис 1.

Горячая линия производителя: 8-800-775-56-87 (пн-пт с  
9:30 до 17:30 по московскому времени), [info@kitfort.ru](mailto:info@kitfort.ru)

Адреса сервисных центров вы можете узнать у опера-  
тора горячей линии или на сайте [kitfort.ru](http://kitfort.ru)



Требуется особая утилизация. Во избежание нанесения вреда окружающей среде необходимо отделить данный объект от обычных отходов и утилизировать его наиболее безопасным способом, например, сдать в специальные места по утилизации.

Месяц и год изготовления указаны на задней стороне упаковочной коробки.

Производитель имеет право на внесение изменений в дизайн, комплектацию, а также в технические характеристики изделия в ходе совершенствования своей продукции без дополнительного уведомления об этих изменениях.

#### **Условия гарантии**

Механическое повреждение корпуса, аксессуаров или составных частей устройства не является гарантийным случаем.

Выход из строя щетки для лица вследствие попадания жидкостей внутрь корпуса устройства и разъема для зарядки не является гарантийным случаем.

Повреждение корпуса устройства и рабочей поверхности вследствие чистки агрессивными моющими средствами не является гарантийным случаем.

## Меры предосторожности

Пожалуйста, внимательно прочтите инструкцию по эксплуатации. Обратите особое внимание на меры предосторожности. Всегда держите инструкцию под рукой.

1. Устройство предназначено для использования в бытовых условиях и может применяться в квартирах, загородных домах, гостиничных номерах, офисах и других подобных местах для непромышленной и некоммерческой эксплуатации.
2. Используйте щетку только по назначению и в соответствии с указаниями, изложенными в данном руководстве. Нецелевое использование устройства будет считаться нарушением условий надлежащей эксплуатации.
3. Перед подключением устройства к электрической розетке убедитесь, что параметры электропитания, указанные на нем, совпадают с параметрами используемого источника питания.
4. Для предотвращения поражения электрическим током не погружайте устройство в воду и другие жидкости.
5. Не переносите прибор, взявшись за USB-шнур. Не тяните за USB-шнур при отключении от источника питания.
6. Не используйте устройство, если USB-шнур, разъем для зарядки или другие части прибора повреждены. Во избежание поражения электрическим током не разбирайте устройство самостоятельно — для его ремонта обратитесь к квалифицированному специалисту. Помните, неправильная сборка устройства повышает опасность поражения электрическим током при эксплуатации.
7. Детям, людям с ограниченными физическими, сенсорными или умственными способностями, а также лицам, не обладающим достаточными знаниями и опытом, разрешается пользоваться прибором только под контро-



- лем лиц, ответственных за их безопасность, или после инструктажа по эксплуатации устройства. Не позволяйте детям играть с устройством.
8. Контролируйте работу щетки, когда рядом находятся дети или домашние животные.
  9. Не оставляйте работающий прибор без присмотра. Выключите его и отключите от сети или источника питания, если не используете прибор длительное время или перед проведением обслуживания. Помните, оставленный без присмотра прибор может стать источником возгорания!
  10. Не пытайтесь обойти блокировку включения устройства.
  11. Не допускайте падения прибора и не подвергайте его ударам.
  12. Храните устройство в недоступных детям местах.
  13. Используйте только предлагаемые производителем аксессуары или комплектующие. Использование иных дополнительных принадлежностей может привести к поломке устройства или получению травм.
  14. Избегайте попадания жидкостей, порошков и посторонних предметов внутрь корпуса устройства, в область разъема для зарядки и органы управления.
  15. При повреждении USB-шнура его следует заменить специальным шнуром или комплектом, полученным у изготовителя или сервисной службы.
  16. Обеспечьте необходимую вентиляцию вокруг устройства при зарядке.
  17. После зарядки отсоедините шнур сначала от источника питания, затем от устройства.
  18. При наличии хронических или острых заболеваний перед использованием прибором необходимо проконсультироваться с врачом.





Kitfort

## Всегда что-то новенькое!

Kitfort — современный и креативный бренд, который предлагает покупателям не только качественные товары по выгодной цене, но и радует подарками, конкурсами и живым интерактивом! Тысячи пользователей следят за нашими обновлениями и розыгрышами в социальных сетях. Присоединяйтесь к нам и вы!

Приветствуем вас в нашей группе «ВКонтакте»! Каждую неделю мы разыгрываем там десятки призов бытовой техники Kitfort. Участвуйте в морских боях, лотереях, творческих конкурсах и делайте репосты. Адрес группы: [vk.com/kitfort](https://vk.com/kitfort)

Если вы любите смотреть видео, введите в поиске YouTube: «Kitfort Show» и наслаждайтесь веселыми скетчами на нашем канале. В каждом новом выпуске мы разыгрываем самые популярные товары и новинки компании за комментарии от подписчиков. А содержание видеороликов заставит вас от души посмеяться и стать нашим другом и ценителем того, что мы делаем.

Подписывайтесь и будьте в деле вместе с Kitfort!

[info@kitfort.ru](mailto:info@kitfort.ru)

8-800-775-56-87