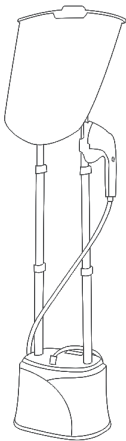


# РУКОВОДСТВО ПО ЭКСПЛУАТАЦИИ

Благодарим Вас за то, что Вы отдали предпочтение бытовой технике VLK. VLK – это популярная торговая марка современной бытовой техники. Продукция приобрела широкую известность на российском рынке. Непревзойдённая функциональность, стильный оригинальный дизайн и широкий ассортимент – отличительные черты бытовой техники VLK. Секрет успеха нашей продукции кроется в высоком качестве, соответствующем международным и российским стандартам, а также в доступной цене, ориентированной на самого широкого потребителя.

VLK – это качество, надёжность и внимательное отношение к нашим покупателям. Мы надеемся, что и в будущем Вы будете выбирать изделия нашей Компании.

Вы можете быть уверены, что универсальный отпариватель VLK Rimmini 7900 – это высококачественный прибор, в котором применены новейшие инновационные технологии производства. Мы надеемся, что и в будущем Вы будете выбирать изделия нашей Компании.



ПРОИЗВОДИТЕЛЬ ИМЕЕТ ПРАВО НА ВНЕСЕНИЕ ИЗМЕНЕНИЙ В ДИЗАЙН, КОМПЛЕКТАЦИЮ, А ТАКЖЕ В ТЕХНИЧЕСКИЕ ХАРАКТЕРИСТИКИ ИЗДЕЛИЯ В ХОДЕ ПОСТОЯННОГО СОВЕРШЕНСТВОВАНИЯ СВОЕЙ ПРОДУКЦИИ, БЕЗ ДОПОЛНИТЕЛЬНОГО УВЕДОМЛЕНИЯ КЛИЕНТОВ О СООТВЕТСТВУЮЩИХ ИЗМЕНЕНИЯХ.

# УНИВЕРСАЛЬНЫЙ ОТПАРИВАТЕЛЬ VLK RIMMINI 7900

## СОДЕРЖАНИЕ

КОМПЛЕКТ ПОСТАВКИ	2
КРАТКОЕ ОПИСАНИЕ	2
ПРЕИМУЩЕСТВА ПЕРЕД ПАРОВЫМ УТЮГОМ	3
ФУНКЦИОНАЛЬНЫЕ ОСОБЕННОСТИ	3
МЕРЫ ПРЕДОСТОРОЖНОСТИ	4
ОСОБЫЕ УКАЗАНИЯ ПО ТЕХНИКЕ БЕЗОПАСНОСТИ	5
ОПИСАНИЕ ИЗДЕЛИЯ	6
ПОДГОТОВКА К РАБОТЕ	6
ИНСТРУКЦИИ ПО ЭКСПЛУАТАЦИИ	7
ОЧИСТКА И ТЕХНИЧЕСКОЕ ОБСЛУЖИВАНИЕ	8
ВОЗМОЖНЫЕ НЕИСПРАВНОСТИ И ВАРИАНТЫ РЕШЕНИЯ	9
ОСНОВНЫЕ ТЕХНИЧЕСКИЕ ХАРАКТЕРИСТИКИ	10
ГАРАНТИЙНЫЕ ОБЯЗАТЕЛЬСТВА	11
УТИЛИЗАЦИЯ	12

В целях Вашей собственной безопасности, перед использованием изделия внимательно прочитайте настоящее руководство, сохраняйте для обращения к нему впредь.

## КОМПЛЕКТ ПОСТАВКИ

Отпариватель  
Гладильный столик с вешалкой  
Универсальная насадка-распылитель / утюжок  
Гибкий паровой шланг  
Универсальная щетка-насадка с длинной полимерной щетиной  
Двойная металлическая телескопическая стойка  
Тефлоновая термостойкая защитная рукавица  
Руководство по эксплуатации  
Гарантийный талон

## КРАТКОЕ ОПИСАНИЕ

Отпариватель – сложное электротехническое устройство. Перед его включением внимательно изучите настоящее руководство по эксплуатации. Изучите функции управления и надписи на корпусе. Соблюдайте правила безопасности при эксплуатации данного изделия. Внимательно изучите данное руководство по эксплуатации перед использованием изделия. Отпариватель VLK Rimmini 7900 представляет собой устройство для отпаривания и очистки изделий любых типов тканей с использованием пара.

Имеет элегантный дизайн, прост в использовании, экономичен и безопасен. Применяется для вещей из хлопка, шелка, капрона, нейлона, полиэстера, драпа, меха, кожи и др. Легко и быстро отпаривает платья, брюки, блузы, юбки. Чистит, освежает изделия из шерсти и трикотажа, избавляет вещи от частых стирок и химчисток. Пар – самый бережный и эффективный способ глажения, очистки, дезинфекции одежды, белья и различных поверхностей. Мощная струя пара температурой до 130°C без применения химических средств уничтожает грязь и патогенную микрофлору (бактерии, клещей, грибок), что особенно важно для семей с маленькими детьми и для людей с аллергическими заболеваниями.

## ПРЕИМУЩЕСТВА ПЕРЕД ПАРОВЫМ УТЮГОМ

При глажке утюгом необходимо правильно подобрать и постоянно контролировать температурный режим нагрева подошвы, в противном случае, малейшее его несоблюдение может испортить изделие. Отпариватель никогда не оставит заломов и лоснящихся пятен на изделиях из шерсти, трикотажа и синтетических волокон. Чтобы как следует отгладить изделие надо, как правило, использовать гладильную доску. Обеспечить удобное место для глажки, к сожалению, иногда бывает сложно, например, в малогабаритной квартире. С помощью отпаривателя можно быстро придать любому изделию идеальный вид, даже не снимая

его с вешалки. Объем воды в водяном баке отпаривателя значительно больше, чем в резервуаре утюга, это дает возможность беспрерывно отпаривать в течение длительного времени.

Отпариватель производит пар непрерывно и в достаточном объеме для глубокого проникновения в волокна ткани. Утюг же подает пар импульсивно и в течение короткого времени, что недостаточно для эффективного распрямления ткани. Средний вес утюга — 1,8 кг, а рукоятка подачи пара отпаривателя весит не более 400 г, следовательно, работать отпаривателем, не уставая, можно гораздо дольше.

## ФУНКЦИОНАЛЬНЫЕ ОСОБЕННОСТИ

- Предназначен для пропаривания одежды, подушек, матрасов и одеял; пар, проникая насквозь, уничтожает пылевых клещей, негативную микрофлору и запахи
- Эффективное отпаривание, деликатный уход, удобное управление
- Быстрый нагрев, интенсивная подача пара
- Длительное время работы
- Устойчивая двойная телескопическая стойка
- 3 уровня регулировки мощности пара
- Съёмный резервуар позволяет контролировать уровень воды
- Долив воды во время работы
- Индикатор готовности работы
- Защита при отсутствии воды
- Защита от перегрева
- Подошва утюжка из керамики для более легкого процесса отпаривания и сухой глажки

## МЕРЫ ПРЕДОСТОРОЖНОСТИ

Просьба внимательно и полностью ознакомиться с данной инструкцией, перед тем как начать пользоваться прибором.

- Убедитесь, что напряжение, электрической сети вашего дома соответствует рабочему напряжению, указанному на маркировке прибора.
- Убедитесь в исправности сети и хорошем контакте.
- Прибор предназначен только для использования в домашних условиях.
- Чтобы избежать перегрузки сети, не включайте одновременно несколько приборов.
- При отключении прибора от сети тяните за вилку, а не за электрический шнур. Отключайте прибор от сети, если Вы им не пользуетесь. Регулярно проверяйте шнур и вилку. Не пользуйтесь прибором, если есть какие-либо повреждения корпуса или шнура.
- Для предотвращения поражения электрическим током не разбирайте прибор.
- При обнаружении неисправности отнесите прибор в ремонт. Не пытайтесь самостоятельно отремонтировать прибор, обратитесь в авторизованный сервисный центр.
- Используйте прибор только по его прямому назначению. Изготовитель не несет ответственность

- Во избежание поражения электрическим током, не погружайте шнур, электрическую вилку или сам прибор в воду или другую жидкость. В случае если прибор упадет в воду, немедленно отключите его от сети. НЕ КАСАЙТЕСЬ ВОДЫ.
  - Никогда не оставляйте работающий или еще горячий прибор без присмотра.
  - Не используйте прибор с поврежденным электрическим проводом, штекером или паропроводным рукавом, а также, если происходят сбои в работе прибора, если он падал или имеет какие-либо повреждения.
  - Во избежание ожогов горячей водой или паром, выходящими из отверстий необходимо всегда проверять прибор перед использованием – держа его по направлению от себя, провести тестовый прогон.
  - Никогда не направляйте паровое сопло на людей и животных или одетые на тело вещи.
  - Всегда перемещайте прибор сверху вниз по вертикали, никогда не перемещайте его горизонтально и не откидывайте назад кнопку подачи пара, это может привести к вытеканию воды.
  - Держите сетевой шнур вдали от горячих поверхностей.
  - Рекомендуется использовать дистиллированную воду.
  - Не оставляйте включенный прибор без присмотра.
- Будьте особенно внимательны, используя его в непосредственной близости от детей.
- Не разрешайте детям использовать прибор в качестве игрушки.

- Прежде чем убрать прибор, дождитесь его полного остывания.
- Во время хранения шнур должен быть свободно свернут под прибором.
- Не допускайте соприкосновения шнура с острыми краями или горячими поверхностями. Никогда не пытайтесь отсоединить и присоединить соединительную рукава во время работы прибора.
- Не отсоединяйте паровой шланг во время работы прибора.
- Никогда не подвешивайте прибор за рукав.
- Использование принадлежностей, которые не были рекомендованы, может привести к травмам, пожару или повреждению электрическим током. Контакт с горячими элементами, горячей водой или паром может привести к ожогам.

Будьте осторожны во время опорожнения прибора, в резервуаре может оставаться горячая вода.

- Данное устройство предназначено только для домашнего использования. Это наполный прибор, и его не следует переносить во время работы.
- Никогда не располагайте ткань непосредственно на вильчатом захвате (зажимной головке) прибора.
- Данный прибор не предназначен для использования лицами (в том числе детьми) с ограниченными физическими, сенсорными или психическими способностями или недостаточным опытом и/или недостаточными знаниями, за исключением тех случаев, когда они находятся под присмотром лица, отвечающего за их безопасность, или получили от него указания о том, как следует пользоваться прибором.

- Необходимо присматривать за детьми, чтобы они не играли с прибором.
- При наполнении или чистке прибора необходимо вынуть сетевой штекер из розетки.
- Пользоваться прибором нужно с осторожностью, поскольку возможен выброс пара.

**Внимание!** *Рекомендуется использовать дистиллированную воду.*

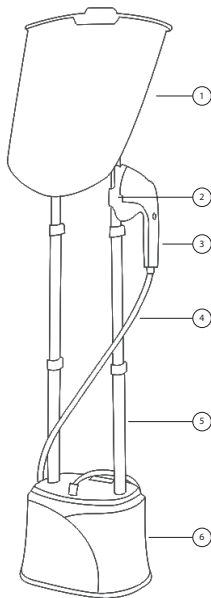
## **ОСОБЫЕ УКАЗАНИЯ ПО ТЕХНИКЕ БЕЗОПАСНОСТИ**

- Данный прибор имеет мощность 2300 Вт. Во избежание перегрузки сети не следует подключать другие приборы с высокой мощностью к той же электрической цепи.
- Если требуется использование удлинителя, то его мощность должна быть не ниже мощности самого прибора, кабели с более низкой мощностью будут перегреваться. Кабель должен лежать так, чтобы никто не мог об него споткнуться.
- Никогда не пытайтесь обрезать или удлинить паропроводный рукав.
- Не забывайте о защите окружающей среды!
- В приборе содержатся ценные материалы, которые могут быть использованы повторно. Рекомендуется утилизировать прибор в специализированном для этого пункте утилизации отходов.
- Во избежание травм и ожогов, запрещается прикасаться к рабочей поверхности включенного отпаривателя.

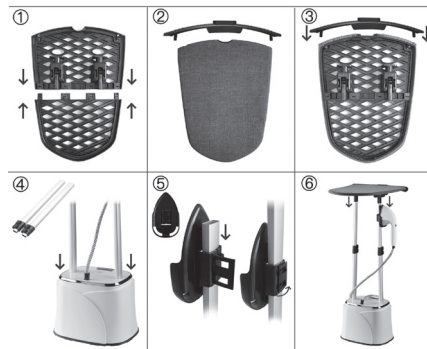
- Не допускайте соприкосновения шнура с острыми краями или горячими поверхностями.
- Никогда не пытайтесь закрепить соединение шланга во время работы прибора.
- Запрещается снимать паровой шланг во время работы прибора, существует опасность ожогов. Всегда вынимайте штекер из розетки прежде, чем вылить воду, и если прибор не используется.
- В конструкцию прибора могут быть внесены изменения без дополнительного объявления.

## ОПИСАНИЕ ИЗДЕЛИЯ

1. Гладильный столик с вешалкой
2. Держатель утюжка
3. Универсальная насадка-распылитель / утюжок
4. Шланг подачи пара
5. Телескопическая стойка
6. Бак для воды



## ПОДГОТОВКА К РАБОТЕ



Достаньте прибор из упаковки и размотайте шнур питания.

Собрать гладильный столик. Рис 1

Надеть чехол и установить вешалку. Рис 2 и 3

Вставьте телескопические стойки в отверстия на корпусе, после чего они будут зафиксированы. Рис 4

Установите на стойку держатель утюжка. Рис 5

Вариант положения гладильного столика указан на рис. 6

## ИНСТРУКЦИИ ПО ЭКСПЛУАТАЦИИ

**ВНИМАНИЕ!** Утюжок необходимо держать вертикально и, касаясь одежды, двигать ей вверх и вниз. Во время работы, паровой шланг будет издавать звук бурлящей воды (это нормально).

1. Поставьте собранный отпариватель на ровный и устойчивый пол. Отрегулируйте высоту и угол наклона гладильной доски, чтобы они подходили для глажки, и повесьте на нее одежду.

2. Выньте резервуар для воды и откройте крышку, чтобы добавить воды. Убедитесь, что в резервуаре достаточно воды и что резервуар установлен правильно.



**ВАЖНО!** Использовать воду только комнатной температуры.

Не использовать горячую воду, может привести к деформации резервуара для воды или поломке.

3. Ниже описание световых индикаторов работы режимов отпаривателя:

- Мигают красным индикаторы – происходит предварительный нагрев;
- Горят два индикатора красным – режим сухой глажки;
- Горит левый индикатор синим – низкий уровень подачи пара;
- Горит правый индикатор синим – средний уровень подачи пара;
- Горят оба индикатора синим – максимальный уровень подачи пара
- Мигают синим индикаторы – предупреждение о нехватке воды в баке;

- Мигают по переменно синим и красным индикаторы – предупреждение перед автоматическим авто выключением.

Подключите устройство к сети и нажмите кнопку питания на ручке, чтобы включить устройство. Устройство предварительно нагреется и будет готово к использованию. Нажмите еще раз на кнопку, чтобы выбрать необходимый уровень подачи пара. Чтобы прекратить подачу пара, ещё раз нажмите на кнопку. При последующем нажатии на кнопку вы переключите режим подачи пара на следующий режим, переключение режимов происходит по круговой системе. Чтобы выключить устройство, нажмите и удерживайте кнопку более 3-х секунд.

Перед началом глажки сначала наденьте защитную перчатку.

Прогладьте самую большую часть одежды, осторожно придерживая нижний край рукой, чтобы смятая часть стала плоской, и прогладьте волнистые волокна горячим паром.

**Когда утюжок встряхивается или перемещается из стороны в сторону, на ручке утюжка могут появиться капли воды (опасность ожога).**

Аккуратно прижмите гладильную панель утюжка к одежде, перемещайте вверх и вниз с такой скоростью, чтобы пар мог проникать в волокна соответствующим образом, чтобы удалить складки.

После глажки основной детали прогладьте отдельные детали сверху вниз. При глажке воротника вы можете откинуть весь воротник назад, придерживать один конец воротника рукой, перемещать утюжок горизонтально, обращать внимание на горячий пар.

При глажении рукавов вытяните рукава прямо и проведите утюжком вдоль рукавов.

## ОЧИСТКА И ТЕХНИЧЕСКОЕ ОБСЛУЖИВАНИЕ

Рекомендуется использовать очищенную или дистиллированную воду, чтобы избежать загрязнения одежды и устройства.

Содержание минералов в разных видах воды различается, поэтому при использовании отпаривателя с водой разного качества могут образовываться отложения, что может привести к уменьшению потока пара, разбрызгиванию или даже остановке работы. Поэтому, чтобы избежать загрязнения одежды, рекомендуется использовать очищенную или дистиллированную воду.

Для лучшего обслуживания отпаривателя, устройство следует регулярно чистить или обслуживать следующим образом:

1. Перед чисткой выключите источник питания, выньте вилку из розетки и дайте устройству остыть 0,5-1 час.
2. Снимите крышку и вылейте неиспользованную воду из бака.
3. Используйте чистую ткань для очистки и сушки всех деталей и компонентов.

**ВАЖНО:**

- Никогда не используйте металлические плетеные подушечки.
- Для наружной очистки прибора используйте мягкие ткани, смоченные в мыльной воде.

Не используйте сильные химические вещества и растворители, это может привести к повреждению корпуса и лакокрасочного покрытия.

- Всегда используйте только дистиллированную воду, для увеличения срока службы прибора.
- Регулярно проводите чистку отпаривателя от накипи. Период между чистками зависит от степени использования прибора. В среднем он составляет не реже 1 раза в год или каждые 100 часов использования.
- Чистка отпаривателя от накипи возможна только в специализированном сервисном центре. Если пар стал подаваться в меньшем количестве - обратитесь в сервисный центр.



## ВОЗМОЖНЫЕ НЕИСПРАВНОСТИ И ВАРИАНТЫ РЕШЕНИЯ

ПРОБЛЕМА	ПРИЧИНА	РЕШЕНИЕ
Прибор не работает	Отключено сетевое питание или перегорел предохранитель	Проверить и убедиться в наличии питания или исправности предохранителя
	Не подключена розетка или вилка плохо вставлена в розетку	Проверить надежность подключения к сети
	Неисправность розетки	Проверить исправность розетки
Прибор включен, но струя подачи пара отсутствует	Недостаточный уровень воды в резервуаре	Долить необходимое количество воды
	Сильно зажат шланг подачи пара	Распрямить шланг подачи пара
Из насадки-распылителя капает вода	Установленная температура является слишком низкой	Повторно выполните процедуру настройки температуры, используя данное руководство
Отпариватель повреждает одежду	Установленная температура является слишком высокой	Повторно выполните процедуру настройки температуры, используя данное руководство
Недостаточное количество, прерывающийся поток пара или отсутствие пара	Недостаточный уровень воды в баке	Долить необходимое количество воды
	Сильно зажат шланг подачи пара	Распрямить шланг подачи пара

Если вышеуказанные проблемы все еще не устранены, свяжитесь с нашим сервисным центром и не пытайтесь отремонтировать устройство самостоятельно.

## ОСНОВНЫЕ ТЕХНИЧЕСКИЕ ХАРАКТЕРИСТИКИ

Мощность: 2300 Вт

Напряжение / частота: 220 В / 50 Гц

Объем резервуара для воды: 2,2 л

Готовность к работе: до 25 сек

Температура пара: до 130 °С

Температура утюжка: до 145 °С

Время непрерывной работы: до 70 мин

Производительность пара: до 40 г /мин

Давление пара: до 1 бар

Максимальная высота стойки: 114 см

Минимальная высота стойки: 44 см

Длина парового шланга: 160 см

Габаритные размеры: 26\*35\*158 см

Вес: 5 кг

Длина сетевого шнура: 160 см

Цвет: фиолетовый



## ГАРАНТИЙНЫЕ ОБЯЗАТЕЛЬСТВА

На данный прибор предоставляется гарантия 18 месяцев со дня продажи. Гарантия распространяется на дефекты материала и недостатки при изготовлении. В рамках настоящей гарантии изготовитель обязуется отремонтировать или заменить любую деталь, которая была признана неисправной. Настоящая гарантия признается лишь в том случае, если изделие применялось в соответствии с данной инструкцией, в него не были внесены изменения, оно не ремонтировалось, не разбиралось неуполномоченными на то специалистами, и не было повреждено в результате неправильного обращения с ним. А также сохранена полная комплектность изделия. Данная гарантия не распространяется на естественный износ изделия, а также на механические повреждения; воздействие внешней или агрессивной среды; повреждения, вызванные избыточным напряжением сети. Гарантия вступает в силу только в том случае, если дата покупки подтверждена печатью и подписью продавца на гарантийном талоне. Гарантийный ремонт не влияет на продление гарантийного срока и не иницирует начало новой гарантии.

Согласно п. 2 ст. 5 Федерального закона РФ «О защите прав потребителей», производителем установлен минимальный срок службы для данного изделия, который составляет не менее 2 лет с момента производства при условии, что эксплуатация изделия производится в строгом соответствии с настоящей инструкцией и предъявляемыми техническими требованиями.

### **Внимание!**

Установленный производителем срок службы прибора составляет два года со дня его приобретения, при условии, что эксплуатация изделия производится в соответствии с данным руководством и применимыми техническими стандартами.

Срок службы изделия и срок действия гарантийных обязательств на него исчисляются со дня продажи или с даты изготовления изделия (в случае, если дату продажи определить невозможно). Дату изготовления прибора можно найти в серийном номере, расположенном на идентификационной наклейке на корпусе изделия. Серийный номер состоит из 9 знаков. 1-й и 2-й знаки обозначают месяц, 3-й и 4-й — год выпуска продукта.

## УТИЛИЗАЦИЯ

Упаковку, руководство пользователя, а также сам прибор необходимо утилизировать в соответствии с местной программой по переработке отходов. Не выбрасывайте такие изделия вместе с обычным бытовым мусором.

Упаковочные материалы являются экологически чистыми и могут быть переработаны.

Товары с указанным символом не должны утилизироваться вместе с обычными бытовыми отходами. Для дальнейшей переработки этих продуктов, необходимо сдать их на специализированный сборный пункт.



С адресами и телефонами авторизованных сервисных центров и полным ассортиментом продукции вы можете ознакомиться на сайтах: [www.kromax.se](http://www.kromax.se), [www.vlk.su](http://www.vlk.su), [www.kromax.ru](http://www.kromax.ru) или узнать по телефону 8 (800) 5555-88-3.



ИЗГОТОВИТЕЛЬ: Evolution Technology Co., Ltd. / Эволюшен Технолоджи Ко Лтд, Китай, Шанхай, Мейшенг, 177, стр. 3, этаж 6, офис 631

ИМПОРТЕР: ООО «ВЛКГрупп», 141009, Московская область, г. Мытищи, Олимпийский проспект, строение 10, помещение 9.