

УДК 746.42  
ББК 37.248  
Г23

В оформлении обложки использованы фотографии:  
Katjabakurova, Africa Studio,  
RaZuMinc / Shutterstock.com  
Используется по лицензии от Shutterstock.com

Во внутреннем оформлении использованы иллюстрации:  
PurMoon, Artemisia1508, HuHu, CkyBe, PurMoon,  
Morphart Creation, Sleepy Lizard, Anatolir, Reginast777,  
OK-SANA, reisdsgn, Nevena Barberic, anioK, Elizaveta  
Melentyeva, MSSA, sunnyws, Tashadraw, anioK, ONYXprj,  
Angelina De Sol, Albina Makarowa, Mjosedesign, klerik78,  
Dos Gatos Studio, gorchica, Alina WithLove, Fafarumba,  
Tymonko Galyna, Rawpixel.com, Elena Barenbaum, Julia  
Fokina, chempina, Fafarumba, FILINdesign, Voronchihina  
Mariya, LHF Graphics, Margo Miller, nafanya241, HappyP-  
ictures, Anastasia Lembrik, Abstractor / Shutterstock.com  
Используются по лицензии от Shutterstock.com

Г23 **Гатыло, Анна Сергеевна.**  
Animal brooch. Стильные брошки: вя-  
жем крючком / Анна Гатыло. — Москва :  
Эксмо, 2019. — 128 с. : ил. — (Популярная  
энциклопедия современного рукоделия).

ISBN 978-5-04-100951-9

Крошечный единорог на джинсовой куртке, яркая  
сничка на рюкзаке, очаровательный корги на дет-  
ском джемпере! А может быть, лось, пингвины, ленивец  
или даже выдры? Какое животное вам ближе по духу?  
Каждый невольно улыбнется, а потом удивится тому,  
что эти очаровательные брошки ручной работы связа-  
ны крючком. Популярный автор и блогер Анна Гатыло  
представляет технику вязания миниатюрных брошек,  
которые не оставят равнодушными никого! Очаро-  
вательные авторские проекты представлены в виде  
подробных и понятных мастер-классов, чтобы их во-  
плотить, достаточно минимальных навыков владения  
крючком. И вы станете обладателем уникальных укра-  
шений, сделанных своими руками, и сможете сделать  
друзьям и близким индивидуальный подарок, соз-  
данный специально для каждого из них! Успехов вам  
в творчестве!

УДК 746.42  
ББК 37.248

ISBN 978-5-04-100951-9

© ИП Крылова О.А., текст, ил., 2019  
© Оформление. ООО «Издательство «Эксмо», 2019

Все права защищены. Книга или любая ее часть не может  
быть скопирована, воспроизведена в электронной или  
механической форме, в виде фотокопии, записи в память  
ЭВМ, репродукции или каким-либо иным способом, а  
также использована в любой информационной системе  
без получения разрешения от издателя. Копирование,  
воспроизведение и иное использование книги или ее части без  
согласия издателя является незаконным и влечет уголовную,  
административную и гражданскую ответственность.

Издание для досуга

ПОПУЛЯРНАЯ ЭНЦИКЛОПЕДИЯ  
СОВРЕМЕННОГО РУКОДЕЛИЯ

**Гатыло Анна Сергеевна**

**ANIMAL BROOCH**

СТИЛЬНЫЕ БРОШКИ  
ВЯЖЕМ КРЮЧКОМ

Главный редактор *Р. Фасхутдинов*  
Ответственный редактор *Ю. Драмашко*  
Младший редактор *Е. Коршунова*  
Художественный редактор *Е. Анисина*

ООО «Издательство «Эксмо»  
123308, Москва, ул. Зорге, д. 1. Тел.: 8 (495) 411-68-86.  
Home page: [www.eksmo.ru](http://www.eksmo.ru) E-mail: [info@eksmo.ru](mailto:info@eksmo.ru)  
Өндіруші: «ЭКСМО» АҚБ Баспасы, 123308, Мәскеу, Ресей, Зорге көшесі, 1 үй.  
Тел.: 8 (495) 411-68-86.  
Home page: [www.eksmo.ru](http://www.eksmo.ru) E-mail: [info@eksmo.ru](mailto:info@eksmo.ru)  
Тауар белгісі: «Эксмо»

Интернет-магазин : [www.book24.ru](http://www.book24.ru)

Интернет-магазин : [www.book24.kz](http://www.book24.kz)

Интернет-дукен : [www.book24.kz](http://www.book24.kz)

Импортёр в Республику Казахстан ТОО «РДЦ-Алматы».  
Қазақстан Республикасындағы импорттаушы «РДЦ-Алматы» ЖШС.  
Дистрибутор и представитель по приему претензий на продукцию,  
в Республике Казахстан: ТОО «РДЦ-Алматы»  
Қазақстан Республикасында дистрибутор және өнім бойынша арыз-талаптарды  
қабылдаушының өкілі «РДЦ-Алматы» ЖШС,  
Алматы қ., Домбровский көш., 3-а», литер Б, офис 1.  
Тел.: 8 (727) 251-59-90/91/92; E-mail: [RDC-Almaty@eksmo.kz](mailto:RDC-Almaty@eksmo.kz)  
Өнімнің жарамдылық мерзімі шектелмеген.  
Сертификация туралы ақпарат сайтта: [www.eksmo.ru/certification](http://www.eksmo.ru/certification)

Сведения о подтверждении соответствия издания согласно законодательству РФ  
о техническом регулировании можно получить на сайте Издательства «Эксмо»  
[www.eksmo.ru/certification](http://www.eksmo.ru/certification)

Өндірген мемлекет: Ресей. Сертификация қарастырылмаған

Подписано в печать 20.09.2019. Формат 80x100<sup>1/16</sup>.

Печать офсетная. Усл. печ. л. 11,85.

Тираж экз. Заказ



12+

ISBN 978-5-04-100951-9



9 785041 009519 >

В электронном виде книга доступна на сайте  
издателя [www.litres.ru](http://www.litres.ru)

ЛитРес:  
одна книга. один клик.



# От автора



Идея вязать броши посетила меня несколько лет назад. Тогда вязанные украшения не были настолько популярны, как сейчас, их редко можно было увидеть в интернете.

В то время я вязала детские шапочки, кукол, браслетики-фенечки для маленькой дочки. Но желание придумать что-то особенное не покидало меня. И тогда родилась идея сделать из пряжи миниатюрную вещь, которой можно придать индивидуальные черты.

Сначала я связала маленькую птичку — синицу. Брошь получилась совсем плоская, больше похожая на вышитую. Затем были фигурки зверей, птиц, связанные крючком и оформленные в виде броши. Я поняла, что хочу создавать подобные украшения своими руками.

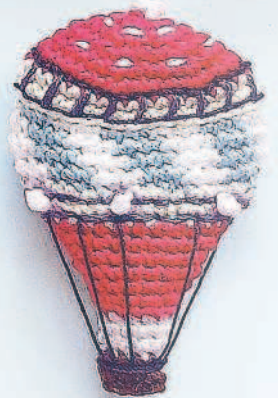
Сейчас вязанные броши очень популярны. Не только дети, но и взрослые с удовольствием украшают ими одежду. Их можно подарить близкому человеку или порадовать своего ребенка новой игрушкой (в этом случае не следует пришивать к вязаной основе замочек).

Эта книга рассчитана на мастериц, которые дружат с крючком и хотят освоить технику вязания миниатюрных брошей. На ее страницах содержится много практических советов по выбору инструментов и материалов. Из подробных мастер-классов с пошаговыми фотографиями вы узнаете об особенностях создания, способах вязания и соединения деталей различной формы, приемах оформления украшений. Также познакомитесь с основными этапами разработки новых брошей, что позволит реализовывать собственные проекты.

Наберитесь терпения: если вы еще не работали с тонкой пряжей, в первое время будет сложно привыкнуть к ней. Но постепенно этот увлекательный процесс вас затянет. Вы, как и я, уже не сможете остановиться! Вдохновляйтесь, творите вместе со мной и придумывайте новые украшения!

Обязательно загляните на мою страничку в инстаграме [www.instagram.com/annagatilo](http://www.instagram.com/annagatilo). Там вас ждут интересные идеи и много красивых фотографий.





# Содержание

**ОТ АВТОРА**

**3**

**МАТЕРИАЛЫ И ИНСТРУМЕНТЫ**

**8**

МАТЕРИАЛЫ 10

ИНСТРУМЕНТЫ 14

**КАК СОЗДАТЬ БРОШЬ**

**18**

ОСОБЕННОСТИ ПЛОСКИХ БРОШЕЙ 22

ОСОБЕННОСТИ ОБЪЕМНЫХ БРОШЕЙ 26





## ПЛОСКИЕ БРОШИ

30



Поросенок 32



Коала 40



Ленивец 46



Пингвины 52



Единорог 58

**ОБЪЕМНЫЕ БРОШИ**

**70**

Выдра 72



Утенок 80



Сова 86



Корги 94



Фламинго 106



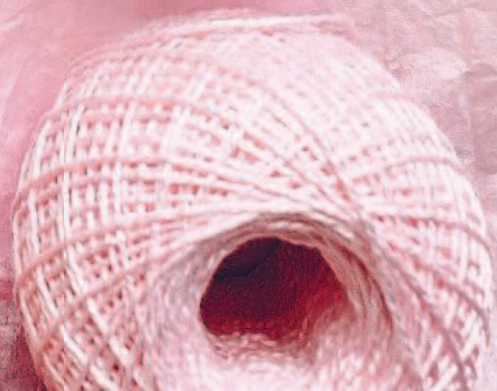
Лось 114



# МАТЕРИАЛЫ И ИНСТРУМЕНТЫ









**Ч**тобы сделать брошь нужно совсем немного: пряжа, крючок, наполнитель, замочек, ножницы, швейные иглы. Но выбор материалов и инструментов — важный этап. Ведь от этого будет зависеть не только внешний вид украшения, но и ваше настроение во время работы!

## МАТЕРИАЛЫ

### ПРЯЖА

Для своих брошей чаще всего я беру вязальные нитки «Ирис» (150 м / 25 г) из мерсеризованного хлопка. Мне нравится их богатая цветовая палитра, которая позволяет выбрать материал для любого проекта.

Хлопковой нитью легко и удобно вязать: она не тянется, не рвется, не путается, при ошибке деталь несложно распустить и связать заново. Этой же нитью можно сшить отдельные части и оформить брошь. Только учитывайте, что вязать нужно плотно, тогда полотно получается однородным и аккуратным.

Мерсеризация — специальная обработка, которую проводят при производстве нитей, — придает им приятный блеск. Выполненная из такого материала брошь выглядит более объемной по сравнению с обычной нитью.

Но для работы можно взять и нить без мерсеризации. Матовый хлопок более жесткий, а полотно получается фактурным.

Для некоторых проектов хорошо подойдет тонкая пушистая шерстяная пряжа. Однако имейте в виду, что, если вы допустите ошибку,



из-за большой плотности вязания распустить детали будет почти невозможно.

Синтетическая пряжа с плюшевой фактурой сделает брошь похожей на мягкую игрушку. Но из-за той же фактуры сложно находить нужные петли во время работы, поэтому я советую начало ряда отмечать нитью контрастного цвета.

В описании каждой броши указан вид пряжи, из которой она выполнена. Вы можете заменить ее на нить с другими характеристиками. Обратите внимание, что более толстая или объемная пряжа добавит вашей броши несколько дополнительных сантиметров к приведенному размеру.

## МУЛИНЕ

Мулине — специальные нити для вышивания. Они бывают хлопковыми или шерстяными и состоят из нескольких тонких нитей, поэтому всегда можно подобрать нужную толщину, отделив необходимое количество.

Я часто применяю мулине для оформления брошей. Если нужно сделать яркий акцент, то беру всю нить, иногда даже в два сложения. Для аккуратных стежков отделяю от основной только одну или две ниточки.



## БУСИНЫ

Для глаз подойдут пластиковые, стеклянные или каменные бусины черного цвета диаметром 3, 4 и 6 мм. Их иногда можно заменить черным бисером. Выбирайте бусины с глянцевой поверхностью — так глазки будут выглядеть интереснее.

Размер подбирайте исходя из задуманного образа. Имейте в виду, что большие глаза придают стилизованным брошам милый сказочный или «мультяшный» вид.





## НАПОЛНИТЕЛЬ

Для набивки брошей подойдет синтетический наполнитель, который хорошо держит форму, например, холлофайбер или синтепух.

Не стоит выбирать слишком мягкий и тонкий наполнитель (его еще называют «лебяжий пух»), так как он будет прилипать к нити при оформлении броши и вылезать через вязание, придавая ему неопрятный вид.

Никогда не берите вату! Она сваливается, и брошь получается жесткой и неравномерно заполненной.



## ПАСТЕЛЬ

Масляная пастель нужна для тонировки деталей и придания брошам объема.

Для ее нанесения лучше подойдет жесткая кисть, например, из щетины.

Особенно удобны кисти с короткими ворсинками, потому что длинные быстро начинают топорщиться и ломаются. Свои кисти я всегда немного укорачиваю. Для точечной подкраски у меня кисть с длиной ворсинок всего 3 мм. На самом деле такой она стала в процессе работы, но именно в этом виде оказалась очень удобной!

Пастель понадобится не для всех брошей. Лучше всего она подойдет в том случае, когда украшениям не хватает объема и нужно выделить какие-то детали, например, носик, внутреннюю часть ушей, подчеркнуть румянец.



Чаще всего я пользуюсь несколькими цветами: темно-коричневым, сиеной жженой (красно-коричневым), алым, пурпурным, розовым.

Чтобы тонировать деталь, наберите кистью немного краски и нанесите на вязаное полот-

но, постепенно усиливая интенсивность оттенка. Будьте осторожны с тонировкой светлых украшений: подбирайте чистые цвета и наносите пастель понемногу, иначе брошь будет выглядеть грязной.

## ОСНОВА ДЛЯ БРОШИ

Существует много видов замков — круглые и прямоугольные, на булавке, игле или магните. Они могут быть из разных материалов, различного размера и цвета — под серебро, золото или бронзу.

Небольшие основы обычно скрыты под брошью, но есть и такие, которые помогают обыграть образ и становятся его частью.

Я чаще всего работаю со стандартными основами прямоугольной формы с несколькими отверстиями для пришивания. Их легко крепить к вязаному полотну. Такие основы бывают разной длины и иногда снабжены поворотным механизмом, защищающим от случайного раскрывания.

Для одной из брошей, представленных в книге, я взяла основу-иглу под бутоньерку, которая крепится к вязаной заготовке термоклеем.





## ИНСТРУМЕНТЫ

### КРЮЧОК

Крючок для работы нужно подбирать индивидуально. Вязка должна получаться плотной, поэтому, возможно, понадобится взять крючок меньшего размера, чем рекомендованный производителем выбранной пряжи.

Мой рабочий крючок № 1, а для плюшевой пряжи беру № 2.



Я не советую вам приобретать пластмассовый крючок, потому что при работе над маленькой и плотной брошью он быстро сломается.

Лучше взять металлический. Будет он обычным прямым или с эргономичной ручкой, решать вам. Попробуйте разные варианты, чтобы выбрать наиболее удобный для себя.

### ИГЛЫ

Иглы нужны для пришивания деталей, глаз и оформления.

Важно подобрать иглы с ушком, подходящим под толщину нитей и размер отверстий в бусинках-глазах.

Для сшивания деталей и оформления удобна игла для вышивания с тупым кончиком. Она не разделяет нити в полотне, а раздвигает вязку, что позволяет аккуратно выводить и прятать нити. Но можно обойтись и обычной швейной иглой с широким ушком.

Маленькие глазки я пришиваю очень тонкой иглой для бисера.

