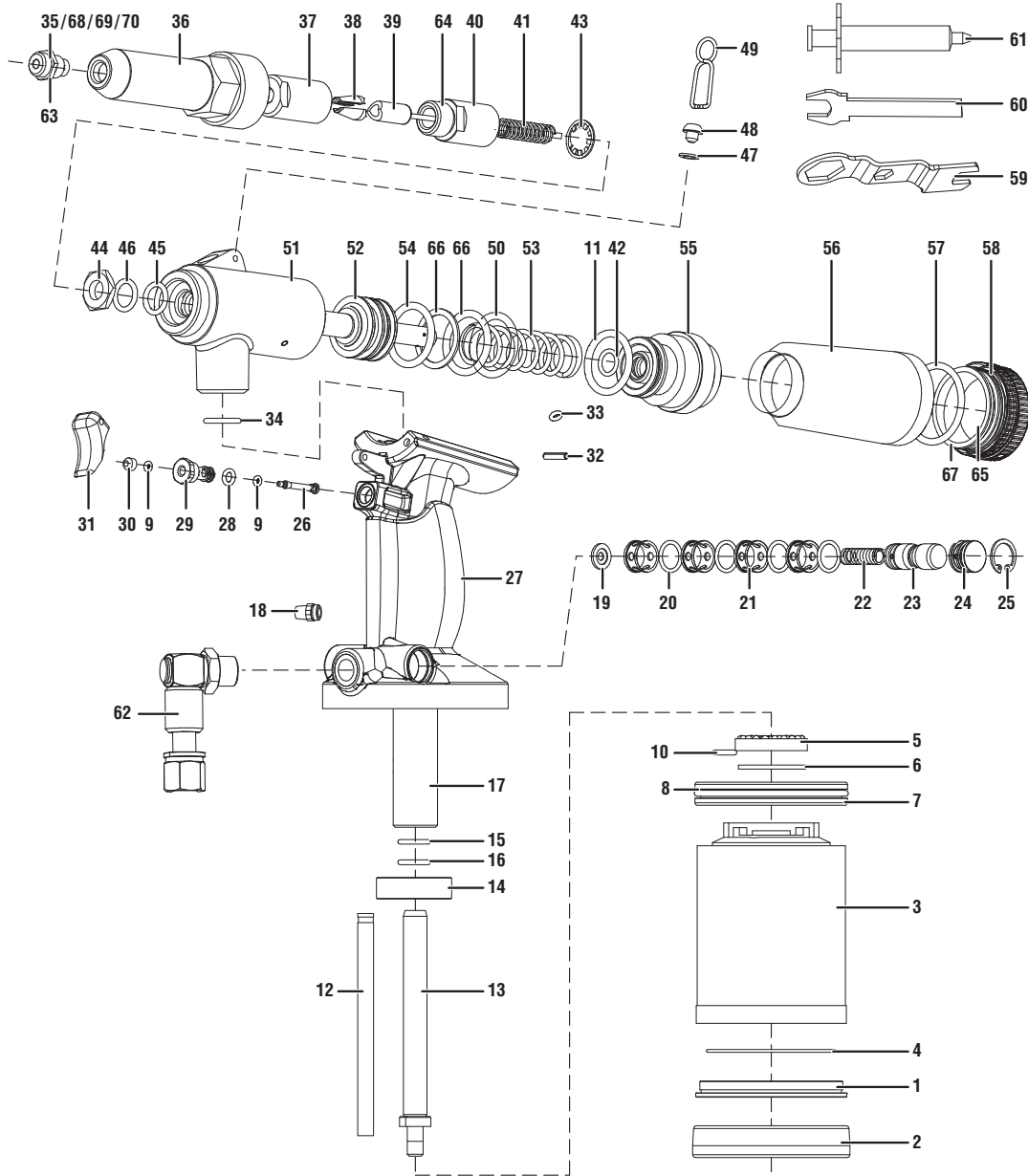


KRAFTOOL

PROFESSIONAL

ЗАКЛЕПОЧНИК ПНЕВМАТИЧЕСКИЙ ДЛЯ УСТАНОВКИ ВЫТЯЖНЫХ ЗАКЛЕПОК арт. 31188 AR-48



№	Устройство	30	Головка пускового устройства		
1	Задняя крышка цилиндра	31	Курок		
2	Внешнее резиновое кольцо	32	Пружинный штифт		
3	Корпус цилиндрический	33	Уплотнительное кольцо		
4	Уплотнительное кольцо	34	Уплотнительное кольцо		
5	Аварийная шайба	35	Насадка 2.4 мм		
6	Шайба	36	Корпус носовой части		
7	Поршень	37	Кожух губок		
8	Уплотнительное кольцо	38	Губки		
9	Уплотнительное кольцо	39	Толкатель губок		
10	Уплотнительное кольцо	40	Задняя часть корпуса губок		
11	Уплотнительное кольцо	41	Пружина		
12	Трубка	42	Уплотнительное кольцо		
13	Стержень	43	Кожух прокладок		
14	Гайка	44	Стопорная шайба		
15	Сальник	45	Сальник		
16	Уплотнительное кольцо	46	Уплотнительное кольцо		
17	Уплотнение	47	Прокладка		
18	Глушитель	48	Винт с шестигранной головкой		
19	Накладка	49	Крюк	60	Гаечный ключ-калибр
20	Уплотнительное кольцо	50	Уплотнительное кольцо	61	Шприц
21	Сетчатый кожух	51	Верхняя часть корпуса	62	Клапан
22	Пружина	52	Поршневой шток	63	Уплотнительное кольцо
23	Клапан	53	Пружина	64	Уплотнительное кольцо
24	Накладка клапана	54	Сальник	65	Подушечка
25	Стопорное кольцо	55	Лопастной затвор	66	Уплотнительное кольцо
26	Поршень задвижки	56	Контейнер	67	Звукоизолирующая прокладка
27	Корпус рукоятки	57	Уплотнительное кольцо	68	Насадка 3.2 мм
28	Уплотнительное кольцо	58	Крышка контейнера	69	Насадка 4.0 мм
29	Вставка пускового устройства	59	Гаечный ключ	70	Насадка 4.8 мм

Назначение

Предназначен для скрепления листовых материалов и элементов конструкций вытяжными заклепками.

Технические характеристики

Рабочее давление: 5.86 – 6.55 бар

Размеры заклепок: 2.4 мм, 3.2 мм, 4.0 мм, 4.8 мм

Материалы заклепок: алюминий, сталь, нержавеющая сталь

Диаметр коннектора: 1/4"

Вес: 1.5 кг

Порядок и инструкция по применению

1) Соберите пневматическую систему согласно схеме.



2) Настройте рабочее давление.

3) Установите заклепку в заклепочник, а затем в отверстие или установите заклепку в отверстие для соединения.

4) Нажмите на курок.

5) Повторите операцию необходимое количество раз.

6) Для завершения работы необходимо отключить подачу воздуха и спустить воздух в системе, разобрать систему.

Техническое обслуживание

• После установки каждых 1000 заклепок рекомендуется чистить и смазывать губки заклепочника, а также производить смазку внутренней части через входной коннектор.

• После установки 20000 заклепок из нержавеющей стали рекомендуется заменить губки заклепочника (поз.38), толкатель губок (поз.39), пружину толкателя губок (поз.41).

• Когда в контейнере для отработанных заклепок (поз. 56) накопится более 30 штифтов, необходимо его освободить.

• Слишком низкое или высокое давление приведет к некорректной работе инструмента, ухудшит качество выполняемой работы, а также может привести к снижению срока службы инструмента и выходу его из строя.

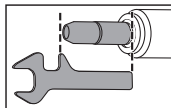
• Берегите инструмент от попадания влаги и грязи.

• Для очистки системы втягивания хвостовика заклепки можно использовать технические растворители. Однако, они способны повредить герметичность. Поэтому необходимо после их использования вычистить растворитель до конца смазать детали заклепочника.

Внимание! При работе необходимо использовать смазчик и влагоотделитель пневматической сети (см. Инструкцию по применению). Гарантия сохраняется только в случае их использования.

• Если нет возможности использовать линию со смазчиком и влагоотделителем, то смазать инструмент можно через отверстие впуска воздуха. Однако регулярная работа в таких условиях может привести к повреждению внутренних частей инструмента коррозией, что не является гарантийным случаем.

• Гаечный ключ (поз. 60) также используется как калибр. Расстояние от внешнего края кожуха губок до корпуса заклепочника должно быть равно длине ключа до отсечки, как показано на схеме.



Смазка губок заклепочника

Используйте гидравлическое масло для пневмосистем.

1) Отключите подачу воздуха.

2) Откройте носовую часть заклепочника и разберите корпус губок при помощи рожковых гаечных ключей, входящих в комплект поставки.

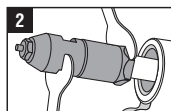
3) Очистите корпус и губки от грязи и смажьте перед сборкой.

4) Соберите части заклепочника в обратном порядке.

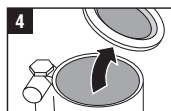
Проверка уровня масла и долив масла

Используйте гидравлическое масло.

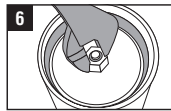
1) Отключите подачу воздуха.



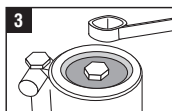
2) Откройте носовую часть



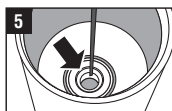
4) Выньте поршень



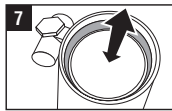
6) Установите поршень



3) Отверните нижний винт, фиксирующий дно;



5) Заполните масло до кромки



7) Несколько раз прокачайте поршень

Правила безопасности

- Не работайте без установленного контейнера для сбора хвостовиков заклепок.
- При работе не направляйте заклепочник на людей.
- Храните инструмент в недоступном для детей месте.
- Не используйте легковоспламеняющиеся газы (кислород) для работы.
- Не используйте бензин или другие легковоспламеняющиеся жидкости для очистки инструмента.
- Не превышайте максимально допустимое рабочее давление инструмента (6.55 бар).
- Отключайте инструмент при сервисном обслуживании, регулировке и во время перерывов.
- На рабочем месте используйте средства защиты: защитные очки, звукоизолирующие наушники и головные уборы.
- Ремонт и очистка должны производиться при условии, что инструмент не находится под давлением.

Хранение, транспортировка, утилизация

Хранить и транспортировать инструмент в сухом, чистом месте. Не утилизировать с бытовыми отходами.

Гарантийные обязательства

- 1) Настоящая гарантия не ограничивает законных прав потребителя, предоставленных ему действующим законодательством РФ.
- 2) Гарантийный срок на данный прибор составляет 12 месяцев со дня покупки.
- 3) Гарантируется безотказная работа прибора при условии соблюдения Покупателем всех правил эксплуатации и хранения, указанных в данном руководстве.
- 4) При отсутствии правильно заполненного гарантийного талона гарантийные обязательства недействительны и претензии к качеству купленного прибора будут отклонены.
- 5) Гарантия не распространяется на комплектующие и расходные материалы.
- 6) Гарантия на прибор не распространяется в следующих случаях:

Обнаружение и устранение неполадок

Не используйте инструмент, если были обнаружены неполадки, представленные в таблице.

Неполадки	Причины	Устранение неполадок
Застыла заклепка	Неверный типоразмер заклепки. Засорился кожух губок (поз.37). Застыл отработанный штифт в насадке (поз. 35, 68, 69, 70).	Необходимо заменить заклепку или поставить соответствующую насадку. Откройте носовую часть заклепочника (поз.36), используя ключи в комплекте. Откройте кожух губок (поз.37). Очистите внутренние части от загрязнения, смажьте. Соберите заклепочник в обратном порядке. Используйте заостренный предмет для очистки прохода подачи.
Не вытягивается заклепка	Недостаточное давление в системе. Открыта запорная арматура. Отключен компрессор. Отсутствие масла в системе.	Проверьте пневмосистему.
Утечка воздуха	Повреждены уплотнительные кольца. Ослаблены винтовые соединения.	Замените уплотнительные кольца. Затяните соединения.

Комплектация

Пневматический заклепочник 1 шт.
Насадки..... 3 шт.
Гаечный ключ 2 шт.
Инструкция по эксплуатации 1 шт.

191202

По вопросам гарантии обращайтесь в уполномоченную организацию ООО "КРАФТУЛ" по адресу: 127247, г. Москва, ул. Восемьсотлетия Москвы, д.18, комн 5, а/я 49