

# BEKO



CN 333100  
CN 333100 S  
CN 333100 X

РУС

Руководство по експлуатации

GB

Instruction for use





## **WARNING!**

In order to ensure a normal operation of your refrigerating appliance, which uses a completely environmentally friendly refrigerant the R600a (flammable only under certain conditions) you must observe the following rules:

- ◆ Do not hinder the free circulation of the air around the appliance.
- ◆ Do not use mechanical devices in order to accelerate the defrosting, others than the ones recommended by the manufacturer.
- ◆ Do not destroy the refrigerating circuit.
- ◆ Do not use electric appliances inside the food keeping compartment, other than those that might have been recommended by the manufacturer.

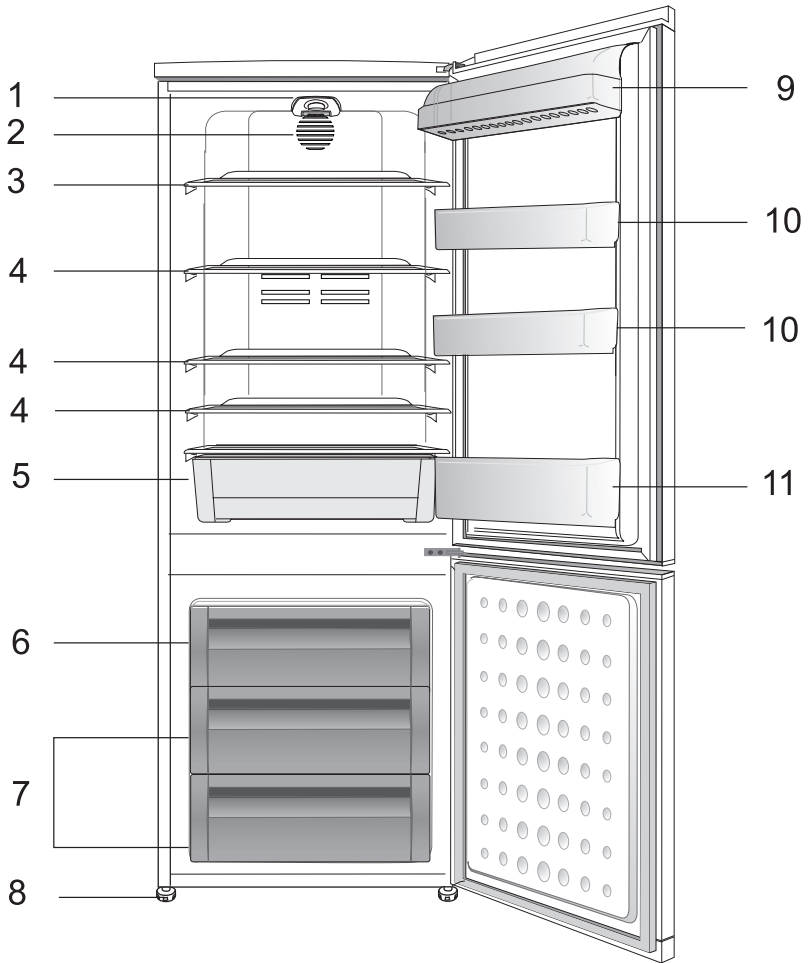
## **ВНИМАНИЕ**

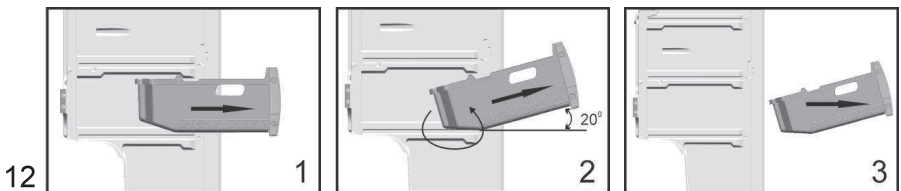
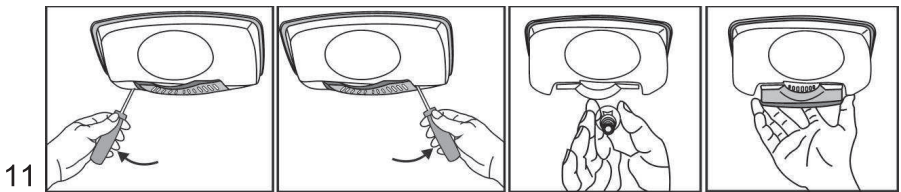
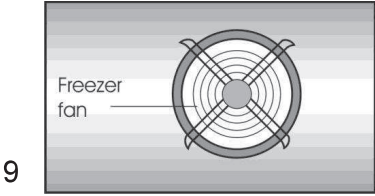
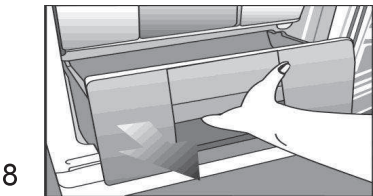
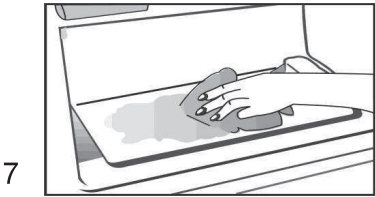
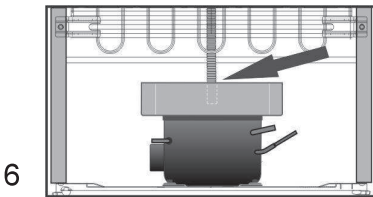
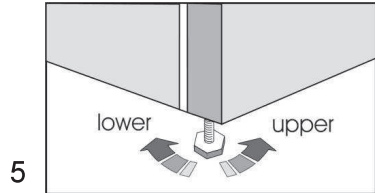
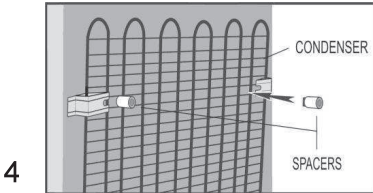
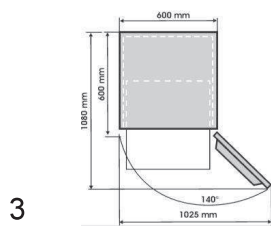
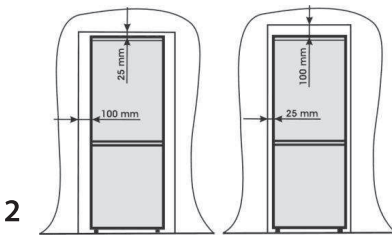
Для того, чтобы обеспечить нормальную работу Вашего холодильника в котором используется охлаждающий реагент R600a, совершенно безвредный для окружающей среды (воспламеняющийся только в определенных условиях), Вам следует соблюдать следующие правила.

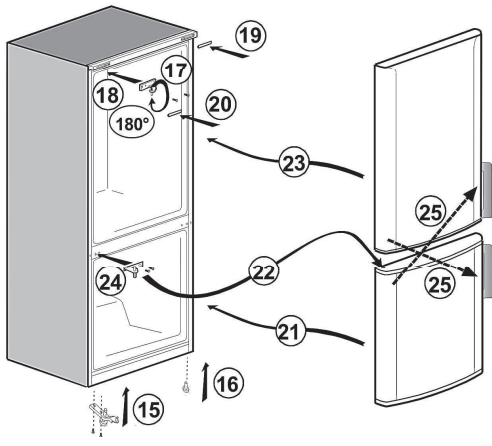
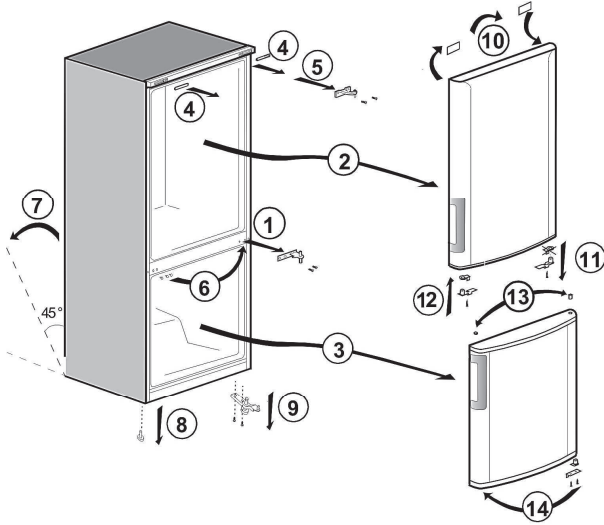
- ◆ Не создавайте препятствий для свободной циркуляции воздуха вокруг холодильника.
- ◆ Не пользуйтесь никакими механическими приспособлениями и инструментами для удаления льда при размораживании холодильника, кроме тех, которые рекомендованы изготовителем.
- ◆ Не допускайте повреждения охлаждающего контура.
- ◆ Не устанавливайте внутрь холодильного отделения, где хранятся продукты, никакие электрические устройства, кроме тех, которые рекомендованы изготовителем.

Безопасность прежде всего / 1  
 Требования к электропитанию / 2  
 Инструкция по транспортировке / 2  
 Инструкция по транспортировке / 2  
 Ознакомление с прибором / 3  
 Рекомендуемое расположение продуктов в холодильнике / 3  
 Контроль и регулирование температуры / 3  
 Перед началом эксплуатации / 4  
 Хранение замороженных продуктов / 4  
 Замораживание свежих продуктов / 4  
 Размораживание / 5  
 Замена лампочки внутреннего освещения / 5  
 Чистка холодильника и уход за ним / 6  
 Перевешивание дверей / 6  
 Почему холодильник шумит / 7  
 Чистка принадлежностей / 8  
 Устранение неисправностей / 9  
 Технические данные / 9

Safety comes first / 12  
 Electrical requirements / 13  
 Transportation instructions / 13  
 Installation instructions / 13  
 Getting to know your appliance / 14  
 Suggested arrangement of food in the appliance / 14  
 Temperature control and adjustment / 14  
 Before operating / 15  
 Storing frozen food / 15  
 Freezing fresh food / 15  
 Defrosting / 16  
 Replacing the interior light bulb / 16  
 Cleaning and care / 16  
 Trouble - shooting / 19  
 Technical data / 19







Поздравляем Вас с покупкой высококачественного холодильника **BEKO**, который будет служить Вам долгое время.

### **Безопасность прежде всего!**

Не включайте холодильник в электросеть до тех пор, пока не удалите всю упаковку и транспортировочные крепления.

- Если Вы перевозили холодильник в горизонтальном положении, не включайте его после распаковки по крайней мере 4 часа для того, чтобы все системы пришли в норму.
- Если Вы выбрасываете старый холодильник, и у него на двери есть замок или задвижка, убедитесь, что они в исправном состоянии, чтобы дети, играя, случайно не оказались в нем запертыми.
- Холодильник должен использоваться только по назначению, т. е. для замораживания и хранения пищевых продуктов в домашних условиях.
- Не пытайтесь уничтожить старый холодильник, сжигая его. В теплоизоляции холодильника используются горючие материалы. Мы советуем Вам связаться с местными органами власти для получения информации относительно того, куда можно выбросить старый холодильник.
- Мы не рекомендуем пользоваться холодильником в не отапливаемом, холодном месте (например, в гараже, на складе, в пристройке, под навесом, в надворной постройке и т.п.).

Чтобы обеспечить максимально эффективную и бесперебойную работу холодильника, очень важно внимательно прочитать эту инструкцию. Поломка холодильника в результате несоблюдения наших рекомендаций может лишить Вас права на бесплатное обслуживание в течение гарантийного периода. Пожалуйста, храните эту инструкцию в надежном месте, чтобы ее легко можно было найти в случае необходимости.

**Устройство не предназначено для использования людьми со сниженными физическими или умственными способностями, а также нарушениями чувствительности. Люди, не имеющие опыта обращения с данным устройством, могут использовать его только под наблюдением опытных лиц, ответственных за безопасность.**

**Использование устройства детьми также должно происходить под контролем взрослых.**

## Требования к электропитанию

Перед тем как вставить штепсель в электрическую розетку, убедитесь, что напряжение и частота тока, указанные на заводской марке внутри холодильника, соответствуют напряжению и частоте тока в электросети Вашего дома.

Мы рекомендуем подключать холодильник к электросети через розетку, должным образом установленную в легко доступном месте.

### **Внимание! Холодильник должен быть заземлен**

Ремонт электрического оборудования должен выполняться только квалифицированным специалистом. Неправильный ремонт, выполненный неквалифицированным человеком, сопряжен с риском, и холодильник может стать опасным в эксплуатации.

**ВНИМАНИЕ** - В холодильнике используется охлаждающий реагент R600a, который не наносит вреда окружающей среде, но легко воспламеняется. Во время транспортировки и установки холодильника следите за тем, чтобы не повредить систему охлаждения. Если она оказалась поврежденной, и имеется утечка охлаждающего реагента, уберите от холодильника источники открытого огня и проветрите помещение.

**ВНИМАНИЕ** - Не пользуйтесь никакими механическими приспособлениями, кроме тех, что рекомендуются в настоящей инструкции, для ускорения размораживания холодильника и очистки морозильной камеры от льда.

**ВНИМАНИЕ** - Не допускайте повреждения системы охлаждения.

**ВНИМАНИЕ** - Не устанавливайте внутри холодильника электрические приспособления кроме тех, которые рекомендованы изготовителем холодильника.

## Инструкция по транспортировке

1. Холодильник должен транспортироваться только в вертикальном положении. Заводская упаковка при транспортировке не должна быть повреждена.
2. Если во время транспортировки холодильник был помещен горизонтально, им не следует пользоваться, по крайней мере, 4 часа для того, чтобы все его системы пришли в норму.
3. Изготовитель не несет ответственности за повреждение холодильника, если нарушаются вышеупомянутые рекомендации.

4. Холодильник должен быть защищен от дождя, влажности и других атмосферных воздействий.

### **Важное замечание!**

- Передвигая холодильник с места на место, берегите руки. Старайтесь не касаться металлических частей конденсатора в задней части холодильника. Вы можете повредить руки.
- Не садитесь и не вставайте на холодильник. Он для этого не предназначен. Вы можете получить травму или повредить холодильник.
- Убедитесь, что электрический провод не попал под холодильник во время и после перемещения холодильника, иначе его можно повредить.
- Не позволяйте детям играть с холодильником или баловаться с ручками и кнопками управления.

## Инструкция по установке

1. Не используйте холодильник в помещении, в котором температура ночью может опуститься ниже  $-15^{\circ}\text{C}$ , и/или особенно в зимнее время.
2. Не устанавливайте холодильник вблизи кухонных плит или радиаторов отопления, или в прямом солнечном свете, поскольку это вызовет дополнительную нагрузку на агрегаты холодильника. Если Вы вынуждены устанавливать холодильник рядом с источником тепла или морозильником, обеспечьте следующее минимальное расстояние: от кухонных плит 30 мм от радиаторов отопления 300 мм от морозильников 25 мм
3. Для эффективной работы холодильника между ним и стеной должно оставаться пространство, достаточное для свободной циркуляции воздуха. (**рис. 2**).
  - Укрепите на задней стенке холодильника ограничительную вентиляционную решетку, чтобы холодильник стоял на нужном расстоянии от стены (**рис. 3**).
4. Холодильник должен стоять на гладкой поверхности. Две передние ножки должны быть соответствующим образом отрегулированы. Чтобы добиться строго вертикального положения холодильника, отрегулируйте ножки, вращая их по часовой или против часовой стрелки, пока они не будут устойчиво стоять на полу. Правильная регулировка ножек холодильника предотвращает чрезмерную вибрацию и шум (**рис. 4**).



5. Обратитесь к разделу “Чистка холодильника и уход за ним”, чтобы подготовить холодильник к эксплуатации.

### **Ознакомление с прибором** (рис. 1)

- 1 - Ручка-регулятор и внутреннее освещение
- 2 - Вентилятор отделения для свежих продуктов
- 3 - Съёмные полки
- 4 - Съёмные полки
- 5 - Контейнер
- 6 - Отделение быстрой заморозки
- 7 - Отделения для хранения замороженных продуктов
- 8 - Регулируемая ножка
- 9 - Отделение для молочных продуктов
- 10 - Полка для банок
- 11 - Полка для бутылок

Вентиляторы обеспечивают циркуляцию воздуха в холодильнике. Они соединены параллельно с мотором-компрессором. Когда мотор-компрессор выключается, вентиляторы также выключаются.

### **Рекомендуемое расположение продуктов в холодильнике**

Рекомендации по оптимальному хранению продуктов и правила гигиены:

1. Камера холодильника предназначена для непродолжительного хранения свежих продуктов и напитков.
2. Морозильная камера **\* \*\* \*** предназначена для замораживания и хранения предварительно замороженных продуктов. Всегда соблюдайте рекомендации по хранению продуктов **\* \*\* \***, указанные на упаковке.
3. Молочные продукты следует хранить в специальном отделении в дверной секции.
4. Готовые блюда необходимо хранить в герметично закрытой посуде.
5. Свежие продукты можно хранить в завернутом виде на полках. Свежие фрукты и овощи следует очищать от загрязнений и хранить в контейнерах для фруктов и овощей.
6. Бутылки можно размещать на двери.
7. Сырое мясо следует заворачивать в полиэтиленовые пакеты и хранить на нижней полке. Не допускайте контакта сырого мяса с

готовыми блюдами во избежание заражения. Сырое мясо можно безопасно хранить в холодильнике не более двух-трех дней.

8. Чтобы холодильник работал с максимальной эффективностью, не накрывайте съёмные полки бумагой или другими материалами, препятствующими свободной циркуляции холодного воздуха.
9. Не храните растительное масло на дверных полках. Храните продукты в упакованном виде или в закрытой посуде. Прежде чем поставить горячие блюда и напитки в холодильник, подождите, пока они остынут. Не храните открытые консервы в жестяных банках.
10. Газированные напитки нельзя замораживать, а фруктовый лед нельзя употреблять слишком холодным.
11. Некоторые фрукты и овощи могут испортиться, если их хранить при температурах около 0°C. Поэтому заворачивайте ананасы, дыни, огурцы, помидоры и другие подобные продукты в полиэтиленовые пакеты.
12. Крепкие спиртные напитки храните в вертикальном положении в плотно закрытых емкостях. Не храните в холодильнике предметы, содержащие легковоспламеняющийся газ-вытеснитель (например, дозаторы сливок, аэрозольные баллончики и т.п.) или взрывоопасные вещества, так как это может привести к взрыву.

### **Контроль и регулирование температуры**

Управление рабочей температурой осуществляется при помощи ручки-регулятора (рис. 5), находящейся на потолочной панели холодильного отделения. Может быть задано значение от min 1 до max 6, где max – положение самой холодной температуры. При первом включении холодильника ручку-регулятор следует установить таким образом, чтобы через 24 часа средняя температура в холодильном отделении не превышала +5°C. Мы рекомендуем установить ручку регулировки в среднее положение, между минимальным и максимальным значением, и контролировать достижение желаемой температуры, т. е. по направлению к max (максимум) температура в холодильнике будет более холодной, и наоборот.

Температура в некоторых отделениях холодильника может быть выше или ниже (например, в отделении для фруктов и овощей или в верхней части корпуса), что вполне нормально.

Нормальная температура хранения продуктов в морозильной камере должна составлять  $-18^{\circ}\text{C}$ . Для настройки более низкой температуры ручку-регулятор необходимо поворачивать в направлении положения max (максимально низкой температуры).

Мы советуем проверять температуру при помощи точного термометра, чтобы убедиться, что в отделениях для хранения продуктов она соответствует нужному значению.

Помните, что снимать показания термометра необходимо очень быстро, так как его температура после извлечения из морозильного отделения будет стремительно меняться.

Помните, что каждое открытие дверцы приводит к потере холодного воздуха и, следовательно, к повышению внутренней температуры. Поэтому никогда не оставляйте дверцу открытой и следите за тем, чтобы она была плотно закрыта сразу после помещения продуктов в холодильник или их извлечения из него.

## **Перед началом эксплуатации**

### **Последняя проверка**

Перед началом эксплуатации прибора проверьте следующее:

1. Ножи прибора отрегулированы, и прибор стоит строго вертикально.
2. Внутри прибора сухо и ничто не препятствует свободной циркуляции воздуха позади прибора.
3. Внутренняя поверхность вымыта в соответствии с рекомендациями, приведенными в разделе «Чистка и уход».
4. Вилка вставлена в розетку, и электропитание подключено. При открытии двери включается внутреннее освещение.

### **Обратите также внимание на следующее:**

5. При запуске компрессора будет слышен шум. Жидкость и газы, находящиеся внутри холодильной системы, также могут создавать шум, независимо от того, работает компрессор или нет. Это вполне нормальное явление.
6. Некоторая неровность верхней поверхности корпуса не является дефектом – это особенность процесса изготовления прибора.

7. Мы рекомендуем установить ручку-регулятор в среднее положение и проследить за тем, чтобы холодильник поддерживал нужные параметры температуры хранения (см. раздел «Контроль и настройка температуры»).

8. Не загружайте продукты сразу же после включения прибора. Дождитесь, пока установится необходимая для хранения температура. Для проверки температуры рекомендуется использовать точный термометр (см. раздел «Контроль и регулирование температуры»).

## **Хранение замороженных продуктов**

Ваша морозильная камера предназначена для длительного хранения продуктов, замороженных в промышленных условиях, а также для заморозки и хранения свежих продуктов.

В случае перебоев в подаче электроэнергии не открывайте дверь. Замороженные продукты не должны испортиться, если электричество отсутствовало меньше 19 часов. В случае если напряжения в сети отсутствовало более длительное время, продукты необходимо проверить и, либо немедленно употребить в пищу, либо приготовить и затем заморозить заново.

## **Замораживание свежих продуктов**

Для достижения наилучших результатов придерживайтесь приведенных ниже указаний. Не замораживайте большое количество продуктов одновременно. Качество продуктов сохраняется лучше всего, если они полностью промерзают за минимальное время.

Не превышайте суточную производительность прибора по замораживанию.

Помещая теплые продукты в морозильную камеру, вы заставляете компрессор морозильника работать непрерывно, до полного замораживания продуктов. Это может привести к временному чрезмерному охлаждению холодильного отделения.

При замораживании свежих продуктов установите ручку-регулятор в среднее положение. Небольшие порции продуктов до 0,5 кг можно замораживать, не изменяя положение ручки термостата.

Будьте внимательны! Не смешивайте замороженные и свежие продукты.

## Приготовление кубиков льда

Наполните лоток для льда водой на 3/4 объема и поставьте в морозильную камеру. Отделяйте замерзшие лотки при помощи ручки ложки или подобного предмета. Не пользуйтесь острыми предметами, такими как ножи или вилки.

## Размораживание

### А) Камера холодильника

Морозильная камера размораживается автоматически. Талая вода стекает через сливную трубку в накопительную емкость, которая расположена с обратной стороны прибора.

Чтобы талая вода не попадала на электрические провода или на пол, следите за тем, чтобы конец трубки всегда находился внутри емкости для сбора талой воды, установленной на компрессоре (рис. 6).

### Б) Морозильная камера

Размораживание моделей NO FROST производится полностью автоматически. Не требуется никакого вмешательства со стороны пользователя. Вода собирается на лотке, расположенном на компрессоре. Под действием тепла, исходящего от компрессора, вода испаряется.

**Не используйте для удаления льда острые предметы, такие как ножи и вилки.**

Не используйте для размораживания фены, электронагреватели и другие подобные электроприборы.

Талую воду, накопившуюся в нижней части морозильной камеры, промокните губкой. После размораживания вытрите насухо внутреннюю поверхность холодильника (рис. 7 и 8). Вставьте вилку шнура питания в розетку и включите электропитание.

### Внимание!

Вентиляторы в морозильном отделении и отделении для свежих продуктов обеспечивают циркуляцию холодного воздуха. Ни в коем случае не вставляйте посторонние предметы в решетку. Не разрешайте детям играть с вентилятором отделения для свежих продуктов и вентилятором морозильного отделения.

Не храните в холодильнике предметы, содержащие легковоспламеняющийся газ-вытеснитель (например, дозаторы, аэрозольные баллоны и т. п.) или взрывоопасные вещества.

Не покрывайте полки какими-либо защитными материалами, которые препятствуют циркуляции воздуха.

Не разрешайте детям играть с холодильником или трогать регуляторы.

Чтобы обеспечить лучшую производительность работы холодильника, не закрывайте решетки вентиляторов. (рис. 9 и рис. 10)

### Внимание!

Ваш холодильник оборудован вентилятором циркуляции воздуха, необходимым для его нормальной работы. Обеспечьте, чтобы вентиляторы не были заблокированы (остановлены), либо закрыты продуктами или упаковкой. Блокировка (остановка) или создание помех для работы вентилятора может привести к повышению температуры в морозильном отделении (к оттаиванию).

## Замена лампочки внутреннего освещения

(рис. 11)

Если лампочка внутреннего освещения перегорела, ее легко заменить. Прежде всего, убедитесь, что холодильник / морозильник отсоединен от сети питания, вынув штепсельную вилку из розетки. Возьмите плоскую отвертку и, не прилагая силы, вставьте ее в левый промежуток между крышечкой лампочки и внутренней поверхностью корпуса. Затем осторожно нажимайте на ручку отвертки в левую сторону, пока не заметите, что левый выступ крышки высвободился. Повторите операцию с правым промежуток, но теперь осторожно нажимайте ручку отвертки в правую сторону. Если обе стороны высвобождены, крышку можно легко снять. Убедитесь, что лампочка плотно вкручена в патрон. Включите электроприбор в сеть. Если лампочка все же не работает, замените ее новой лампочкой с цоколем E14 мощностью 15 Вт (максимум), купленной в ближайшем магазине электротоваров, и вкрутите ее. Сразу же осторожно утилизируйте перегоревшую лампочку.

Если вы заменили лампочку освещения, установите крышку на место в прежнее положение. Убедитесь в том, что крышка вставлена правильно.

## Чистка холодильника и уход за ним

1. Мы советуем Вам выключать холодильник выключателем и вытаскивать штепсель из электрической розетки перед чисткой.

2. Никогда не пользуйтесь для чистки холодильника острыми инструментами или абразивными материалами, мылом, бытовыми чистящими средствами, моющими или полирующими средствами.

3. Для чистки корпуса холодильника пользуйтесь теплой водой и вытирайте его насухо.

4. Смочите тряпку в растворе пищевой соды (одна чайная ложка на пол-литра воды) для того, чтобы вымыть холодильник внутри, и протрите все поверхности насухо.

5. Следите за тем, чтобы вода не попадала в коробку термостата.

6. Если Вы не планируете пользоваться холодильником в течение длительного времени, выключите его, уберите из него все продукты, вымойте внутри и оставьте дверь приоткрытой.

7. Мы советуем Вам полировать металлические части корпуса (т.е. внешнюю поверхность двери, боковые стенки) силиконовой мастикой (автомобильная полироль) для того, чтобы сохранить высокое качество окраски.

8. Пыль, которая собирается на конденсаторе, расположенном в задней части холодильника, следует раз в год удалять пылесосом.

9. Регулярно проверяйте уплотнение двери, чтобы убедиться, что оно чистое, и на нем нет остатков продуктов.

10. Никогда:

- не чистите холодильник не предназначенными для этого средствами, например, веществами, содержащими бензин;
- не подвергайте холодильник воздействию высокой температуры;
- не мойте, не протирайте и т.д. холодильник, используя абразивные материалы.

11. Как снять крышку отделения для молочных продуктов и лоток на двери.

• Для того, чтобы снять крышку отделения для молочных продуктов, сначала поднимите ее на пару сантиметров и вытащите ее с той стороны, где на крышке имеется отверстие.

• Для того, чтобы снять лоток, расположенный на двери, удалите все, что на нем лежит, и затем просто поднимите его и снимите с основания.

12. Следите за тем, чтобы специальный пластмассовый лоток, расположенный в задней части холодильника и служащий для сбора талой воды, был всегда чистый. Если Вам надо вытащить его для того, чтобы вымыть, следуйте приведенным ниже рекомендациям:

- выключите выключатель около лампочки и вытащите штепсель из розетки;
- осторожно разогните плоскогубцами защелку на компрессоре, чтобы освободить лоток, и
- вытащите лоток;
- вымойте лоток и просушите;
- поставьте лоток на место, выполнив описанные выше действия в обратном порядке.

13. Для того, чтобы вытащить выдвижной ящик, потяните его на себя до упора, приподнимите и вытащите совсем.

14. В случае протечки масла или маслосодержащих жидкостей внутри холодильника, тщательно удалите его, воспользовавшись советами, приведенными выше.

## Перевешивание дверей

Можно сделать так, чтобы двери холодильника открывались в другую сторону. Для этого выполните действия, показанные на рис. 13.

## Что следует и чего нельзя делать

**Следует** - Регулярно производить чистку прибора.

**Следует** - хранить сырое мясо и птицу на нижних полках, под полками, на которых стоят готовые блюда и молочные продукты.

**Следует** - очищать овощи от земли и удалять неиспользуемые листья.

**Следует** - сохранять листья салата и петрушки на корнях, а обычную и цветную капусту не отделять от кочерыжки.

**Следует** - сыр сначала заворачивать в пергаментную бумагу, а затем класть в полиэтиленовый пакет, удаляя из пакета весь воздух. Для улучшения вкусовых качеств сыра, рекомендуется доставать его из холодильника за час до употребления.

**Следует** - класть сырое мясо и птицу в полиэтиленовый пакет или алюминиевую фольгу, не заворачивая туго. Это препятствует высушиванию.

**Следует** - класть рыбу и треску в полиэтиленовые пакеты.

**Следует** - заворачивать сильно пахнущие продукты или продукты, который могут высохнуть, в полиэтиленовые пакеты или алюминиевую фольгу, или хранить их в плотно закрытой посуде.

**Следует** - тщательно упаковывать хлеб, чтобы сохранить его свежим

- Следует** - охлаждать белые вина, пиво и минеральную воду перед употреблением.
- Следует** - почаще проверять продукты, хранящиеся в морозильной камере.
- Следует** - хранить продукты в течение как можно меньшего времени и строго соблюдать сроки хранения.
- Следует** - хранить готовые замороженные продукты в соответствии с инструкциями, указанными на упаковке.
- Следует** - всегда выбирать свежие продукты высокого качества и тщательно мыть их перед замораживанием.
- Следует** - делить свежие продукты на маленькие порции, чтобы они быстрее замораживались.
- Следует** - заворачивать все продукты в алюминиевую фольгу или специальные полиэтиленовые пакеты для морозильника и удалять из упаковки весь воздух.
- Следует** - как можно скорее заворачивать только что купленные замороженные продукты и класть в морозильную камеру.

**Не следует** - хранить в холодильнике бананы.

**Не следует** - хранить в холодильнике дыню. Ее можно охладить в течение короткого времени, если она завернута так, чтобы ее запахом не пропахли другие продукты.

**Не следует** - закрывать полки любыми защитными материалами, которые могут препятствовать циркуляции воздуха.

**Не следует** - хранить в холодильнике ядовитые или опасные вещества. Холодильник предназначен для хранения только пищевых продуктов.

**Не следует** - употреблять в пищу продукты, которые хранились в холодильнике сверх допустимого времени.

**Не следует** - хранить вместе в одной и той же посуде готовые блюда и свежие продукты. Они должны быть уложены в разные контейнеры и храниться отдельно.

**Не следует** - допускать, чтобы жидкость из размораживаемых продуктов капала на другие продукты, хранящиеся в холодильнике.

**Не следует** - оставлять дверь холодильника открытой в течение длительного времени, поскольку это приведет к дополнительным расходам по его эксплуатации.

**Не следует** - использовать острые предметы, типа ножей или вилоч, для удаления инея.

**Не следует** - ставить в холодильник горячие продукты. Надо дать им сначала остыть.

**Не следует** - помещать в морозильную камеру наполненные жидкостью бутылки или нераспечатанные банки с газированными напитками, так как они могут разорваться.

**Не следует** - переполнять сверх всякой меры морозильную камеру при замораживании свежих продуктов.

**Не следует** - давать детям мороженое или замороженную фруктовую воду прямо из морозильной камеры. Они могут обморозить губы.

**Не следует** - замораживать газированные напитки.

**Не следует** - долгое время хранить размороженные продукты; их необходимо использовать в течение суток, либо проварить и заморозить снова.

**Не следует** - доставать продукты из холодильника мокрыми руками.

### Почему холодильник шумит

Для того, чтобы поддерживать заданную температуру, холодильник периодически включается и выключается автоматически. В результате возникают шумы, что вполне нормально. Как только температура внутри холодильника установится на заданном уровне, уровень шумов снизится. Гудение, жужжание вызываются работающим компрессором. При его включении шум может на короткое время усилиться. Неожиданные щелчки могут раздаваться, когда меняется положение таймера. Охлаждающий реагент, циркулирующий в системе охлаждения, также создает шум, как будто переливается вода по трубам. При включении/выключения двигателя ручкой-регулятором всегда должен быть слышен щелчок.

● Щелчки и потрескивание могут возникать в результате:

- автоматического включения размораживающей системы;
- расширения и сжатия узлов системы охлаждения при повышении или понижении температуры.

Если эти шумы слишком громкие, то скорее всего причины тому не столь серьезные и их легко устранить.

Скорее всего, причина в следующем:

- Холодильник установлен неровно.

Отрегулируйте положение холодильника с помощью регулируемых ножек или положите под них какую-нибудь дощечку.

**Внимание!**

Ваш холодильник оборудован 2 вентиляторами циркуляции воздуха, необходимыми для его нормальной работы. Обеспечьте, чтобы вентиляторы не были заблокированы (остановлены), либо закрыты продуктами или упаковкой. Блокировка (остановка) или создание помех для работы вентилятора может привести к повышению температуры в морозильном отделении (к оттаиванию).

**Чистка и уход****Внутренние и внешние поверхности****Внимание!**

**Всегда отключайте прибор от сети перед очисткой.**

Внешние поверхности мойте чуть теплой водой с мягким моющим средством.

Не пользуйтесь сильными чистящими средствами, абразивными или кислотными веществами.

Насухо протрите внутренние отделения.

Будьте осторожны и не допускайте попадания воды на электрические разъемы регулятора температуры или внутренней подсветки.

Если вы не собираетесь использовать электроприбор на протяжении длительного периода, вытащите вилку из розетки и извлеките все продукты. Очистите прибор и оставьте дверцу открытой.

Для поддержания внешнего вида прибора его внешние поверхности и детали дверцы можно покрыть силиконовым воском.

Конденсатор на задней стенке следует чистить щеткой или пылесосом раз в год.

Накапливание пыли приводит к повышению потребления энергии.

Регулярно проверяйте уплотнение дверцы. Промывайте его только водой и вытирайте насухо.

**Чистка принадлежностей****Полки в дверце:**

Удалите все продукты с полок в дверце.

Приподнимите крышку полки и оттяните ее в сторону.

Вытащите нижнюю часть полки. Для этого потяните ее вверх.

**Сборный контейнер (поддон):**

Проверьте, чтобы поддон сзади холодильника всегда был чистым.

Осторожно освободите защелку поддона на компрессоре, потянув ее с помощью инструмента (типа отвертки) так, чтобы поддон можно было снять.

Поднимите поддон, почистите его и вытрите насухо.

Соберите его в обратном порядке.

**Контейнеры или ящики для фруктов и овощей:**

Чтобы очистить ящик, выдвиньте его как можно дальше, приподнимите, а затем извлеките полностью (п. 7-8).

- Холодильник касается каких-либо предметов. Отодвиньте его подальше от шкафов и другого кухонного оборудования.

- Полки или ящики внутри холодильника плохо закреплены. Проверьте все съемные компоненты и закрепите их, если надо.

- Бутылки или банки стоят близко друг к другу. Расставьте их пошире.


### Устранение неисправностей

Если холодильник не работает, когда он включен, убедитесь:

- что штепсель вставлен в электрическую розетку правильно и что электричество не отключено. (Для проверки наличия тока в розетке, включите в нее другой электроприбор);

### Технические данные

Этикетка энергоэффективности представлена на продукте

Марка	<b>BEKO</b>	
Тип холодильника	Двухкамерный	
Общий объем (л)	330	
Полезный объем (л)	305	
Полезный объем морозильной камеры (л)	78	
Полезный объем холодильного отделения (л)	227	
Производительность морозильной камеры (кг/сутки)	5	
Класс энергетической эффективности (1)	A	
Потребление электроэнергии (кВт/год) (2)	349	
Допустимый перерыв в подаче электроэнергии (час)	18	
Шум (Дб(А))	40	
Класс электрозащиты	1	
Потребляемый ток (А)	0,6	
Электропитание (В)	187-264	
Вес нетто (кг)	62	
Высота (см)	201	
Ширина (см)	54	
Глубина (см)	60	
Мощность (Вт)	130	

Экологически безопасный охлаждающий реагент R600a

- (1) Класс энергопотребления: A++ ... G (A++ = экономичный, G = наименее экономичный)  
 (2) Реальное потребление электроэнергии зависит от конкретных условий эксплуатации



Символ на изделии или на упаковке указывает, что изделие не должно утилизироваться с бытовыми отходами. Вместо этого его следует сдать на соответствующий пункт сбора отходов по утилизации электрического и электронного оборудования. Обеспечивая надлежащую утилизацию данного изделия, вы способствуете предотвращению потенциальных негативных последствий для окружающей среды и здоровья людей, которые в противном случае могут наступить вследствие неправильного обращения с его отходами. За более подробной информацией по утилизации данного изделия обратитесь в местную городскую администрацию, службу утилизации бытовых отходов или в магазин, в котором вы приобрели изделие.

## Уважаемый Покупатель!

Благодарим Вас за выбор изделия торговой марки **BEKO**.  
Настоящие условия гарантии действительны на территории России, **если иные условия не установлены действующим законодательством.**

1. Изготовитель устанавливает на изделие гарантийный срок 2 (два) года со дня передачи Потребителю. Срок службы бытовой техники "BEKO" при соблюдении правил эксплуатации и применения ее в бытовых целях составляет 10 (десять) лет.
2. Гарантия распространяется на изделия, используемые только для личных, семейных, домашних нужд, а также нужд, не связанных с осуществлением предпринимательской деятельности.
3. Проследите, чтобы гарантийный документ был правильно заполнен, не имел исправлений и в нем были указаны: дата продажи, штамп торговой организации и подпись продавца, модель и серийный номер изделия, дата установки, название и штамп фирмы-установщика.
4. Сохраняйте гарантийный документ, чек на проданное изделие и квитанцию на услуги по его установке (доставке), доработке водяных и электрических внутриквартирных коммуникаций, а также любые другие документы, относящиеся к гарантийному или техническому обслуживанию изделия.
5. Гарантийный срок на запчасти, замененные в течении гарантийного срока, составляет 6 (шесть) месяцев.
6. Прежде чем вызвать специалиста сервисного центра "BEKO", внимательно прочитайте инструкцию по эксплуатации изделия. Если изделие исправно, то за сервисным центром "BEKO" остается право требовать от Потребителя оплаты ложного вызова.
7. Любые претензии по качеству изделия рассматриваются только после предварительной проверки качества изделия представителем сервисного центра "BEKO".
8. Изготовитель не несет какой-либо ответственности за любой возможный ущерб, нанесенный потребителю, в случае не соблюдения последним требований Изготовителя, указанных в данном гарантийном документе и инструкции по эксплуатации.



### Установка и подключение

1. Производитель рекомендует Вам доверить установку и подключение изделия "BEKO" специалистам сервисного центра "BEKO". Вы можете также обращаться в любую другую организацию, имеющую сертификат на оказание подобных услуг.
2. Оплата работ по установке и подключению изделия происходит по прейскуранту сервисного центра. Условия оплаты работ по установке и подключению регулируются действующим законодательством. Изготовитель не несет какой-либо ответственности за любой ущерб, нанесенный имуществу граждан вследствие установки и подключения, не соответствующих требованиям, указанным в инструкции по эксплуатации, и/или произведенных не уполномоченными на это лицами.
3. В случае нарушения требований Изготовителя по установке и подключению, ответственность за причиненный ущерб несет лицо, проводившее эту работу.



### ВНИМАНИЕ !

*Изделие, имеющее трех-контактную сетевую вилку, обязательно должно быть заземлено!*





## **Гарантия не распространяется на изделия, недостатки в которых возникли вследствие:**

1. Не соблюдения требований Изготовителя, указанных в гарантийном документе;
2. Не соблюдения Потребителем правил установки, подключения, эксплуатации, хранения или транспортировки изделия, указанных в инструкции по эксплуатации;
3. Ремонта не уполномоченными на то лицами, если такой ремонт повлек за собой отказ изделия;
4. Разборки изделия, изменения конструкции и других вмешательств, непредусмотренных инструкцией по эксплуатации;
5. Неисправностей и повреждений, вызванных экстремальными условиями и действием непреодолимой силы (пожар, стихийные бедствия, и т.д.);
6. Повреждений техники или нарушений ее нормальной работы, вызванных животными или насекомыми;
7. Повреждений техники или нарушений ее нормальной работы, вызванных сверхнормативными отклонениями параметров сети электро-, газо-, или водоснабжения от номинальных значений;
8. Использования изделия для предпринимательской деятельности и/или в непредусмотренных целях;
9. Образования на нагревательных элементах избыточного слоя накипи (при повышенной жесткости воды необходима обработка соответствующими составами);
10. Попадания во внутренние рабочие объемы изделия посторонних предметов, мелких деталей одежды или остатков пищи;
11. Механических повреждений изделия Потребителем (царапины, трещины, сколы и т.п.);
12. Потери товарного вида вследствие воздействия на изделие химических веществ;
13. Термических и других подобных повреждений, которые возникли в процессе эксплуатации.



## **Изготовитель не принимает претензии в следующих случаях:**

1. Не соблюдения правил установки;
2. Отсутствия оригинального гарантийного талона;
3. При отсутствии в гарантийном документе следующих сведений: даты продажи, штампа торговой организации, подписи продавца, модели и серийного номера изделия;
4. Внесения любых исправлений (изменений) в текст гарантийного документа.

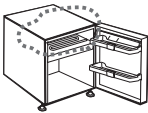
en-noises / rus-шумы



Булькающие звуки



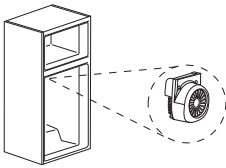
OK



Треск

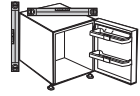
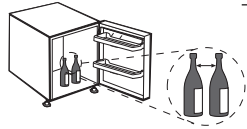
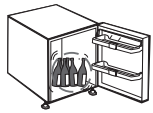


OK



OK

X



✓



Продукция сертифицирована. Информация о сертификации по тел.  
8-800-200-23-56 (звонок бесплатный). Произведено ООО «БЕКО» 601010  
Россия, Владимирская область, Киржачский р-он, завод «БЕКО».

**Дата производства включена в серийный номер продукта,  
указанный на этикетке, расположенной на продукте,  
а именно: первые две цифры серийного  
номера обозначают год производства,  
а последние две – месяц.  
Например, "10-100001-05» обозначает,  
что продукт произведен в мае 2010 года.**

Изготовитель оставляет за собой право на внесение изменений в конструкцию,  
дизайн и комплектацию электроприбора.

Действует только на территории РФ / Valid for Russian Federation only

# ВЕКО

## ГАРАНТИЯ 2 ГОДА

Адрес: ООО «БЕКО» 601010 Владимирская область Киржачский район завод «БЕКО». <http://www.beko.ru>  
Телефон горячей линии **8-800-200-23-56** (Звонок бесплатный на всей территории России)

### Гарантийный талон

Модель..... Серийный номер .....

Дата продажи .....

Компания .....

Подпись продавца .....

*Печать*

Дата установки .....

Компания .....

Подпись мастера .....

*Печать*

Покупатель ..... Телефон .....

*Фамилия, Имя, Отчество*

Изделие проверялось в присутствии покупателя;

Покупатель с условиями гарантии ознакомлен .....

*Подпись Покупателя*



*Отрывные купоны гарантийного талона являются средством отчетности о выполнении сервисным центром гарантийных работ. Купон изымается из гарантийного талона после удовлетворения Ваших претензий.*

# ВЕКО

Дата продажи .....

.....  
*ПЕЧАТЬ  
МАГАЗИНА*

# 3

Гарантия 2 года

# ВЕКО

Дата продажи .....

.....  
*ПЕЧАТЬ  
МАГАЗИНА*

# 2

Гарантия 2 года

# ВЕКО

Дата продажи .....

.....  
*ПЕЧАТЬ  
МАГАЗИНА*

# 1

Гарантия 2 года