

Содержание

Слово от автора	5
ГЛАВА I. Качественный инструмент — залог успеха	
Какие инструменты вам необходимы для начала?	6
Какая швейная машина вам нужна и на что обратить внимание при ее выборе?	10
Как правильно заменить иглу?	17
Как настроить натяжение нитей?	18
Для чего нужен оверлок и каким он должен быть?	19
Как правильно подобрать машинную иглу для ткани?	23
Какие портновские лекала нужны для построения выкроек и как их правильно выбрать?	29
Какие виды портновских лекал бывают?	30
Как точно снять мерки с фигуры?	36
Как выкроить и сшить плечевую накладку?	38
Какие мерки можно снимать при помощи плечевой накладки?	41
ГЛАВА II. Учимся работать с тканью	
Как правильно подготовить ткань к раскрою?	43
Как определить на ткани направление долевой нити?	45
Как определить долевую нить на трикотажном полотне?	47
Как определить лицевую сторону однотонной ткани?	48
Какие существуют варианты раскладки выкройки на ткани?	49
Какие припуски на швы необходимо делать?	56
Как раскроить изделие и что делать дальше?	57
ГЛАВА III. Секреты красивых швов	
Что такое портновская болванка?	59
Как сшить портновскую болванку?	60
Как правильно закладывать припуски в изделия при утюжке?	65
Как припосадить плечевой шов без вытачки?	71
Как закладывать припуски по окатам рукавов?	73
Как обработать припуски изделия без оверлока?	80

ГЛАВА IV. Все гениальное — просто!

Для чего нужен эскиз модели и обязательно ли его создавать?	86
Что такое художественный эскиз модели?	87
Что такое технический эскиз модели?	90
С пошива каких изделий лучше начинать новичкам?	92
Какие мерки нужны для построения выкроек и как их правильно снять? ...	93
Трикотажное платье без вытачек с застежкой поло	99
Модели с рукавами летучая мышь	104

ГЛАВА V. Мастер-классы по пошиву одежды

Джемпер с рукавом летучая мышь	113
Юбка-татьянка	120
Сарафан на бретелях	127
Трикотажный кардиган	138

КАКАЯ ШВЕЙНАЯ МАШИНА ВАМ НУЖНА И НА ЧТО ОБРАТИТЬ ВНИМАНИЕ ПРИ ЕЕ ВЫБОРЕ?

Хорошая швейная машина — верная помощница каждой мастерицы, которая предъявляет высокие требования к качеству строчек. С ее помощью вы, безусловно, будете шить и больше, и быстрее, и качественнее, ведь современные бытовые швейные машины умеют выполнять такие швейные операции, которые еще несколько десятилетий назад осуществлялись только вручную, — например выметывать петли, выполнять подгиб припусков, пришивать пуговицы, выполнять сборки, вышивку и многое другое.

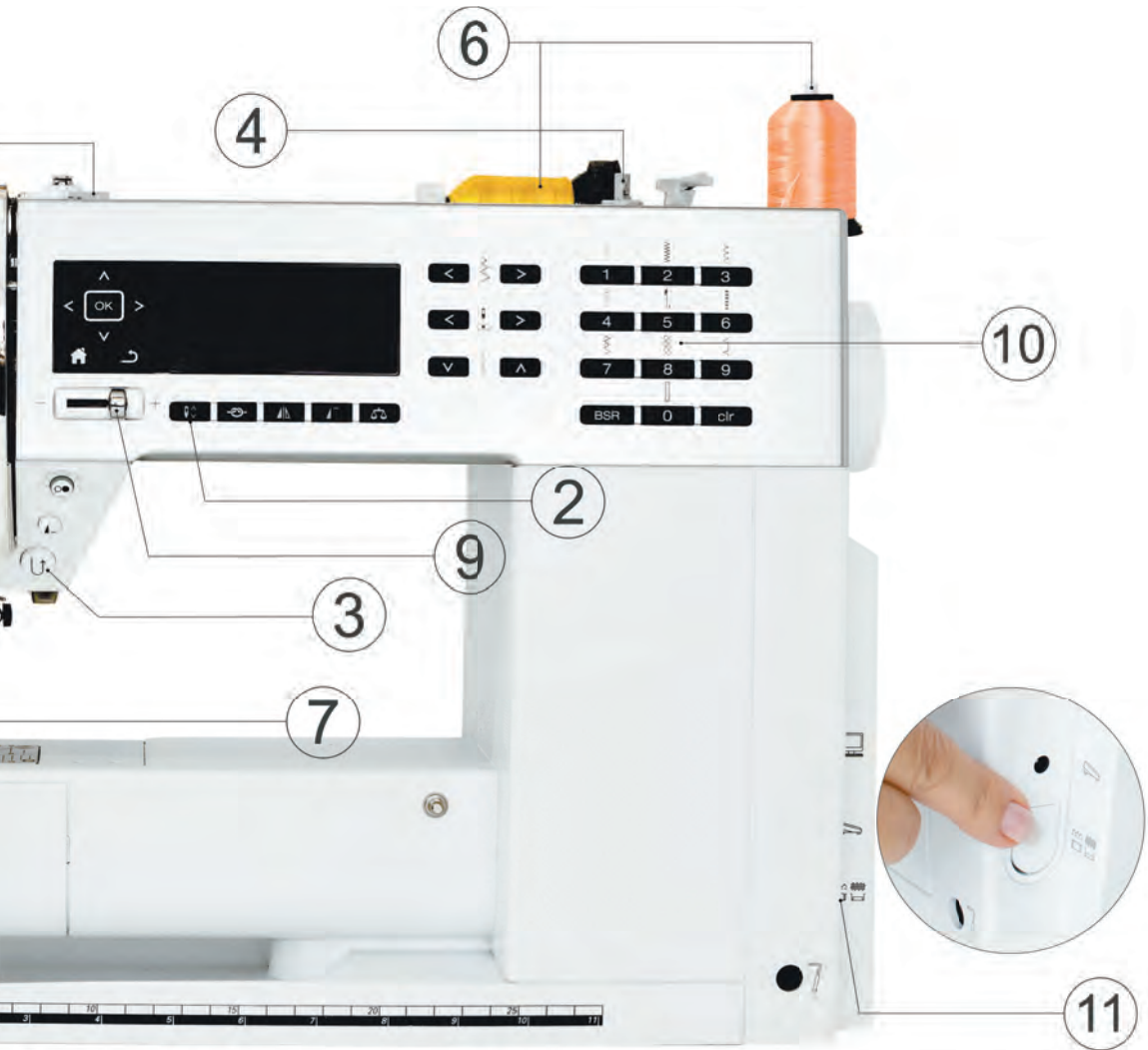
Но швейная машина не только инструмент для работы — она и подскажет, и поможет, и научит. Работая за такой машиной, вы получите истинное наслаждение. Если вы только планируете выбрать и купить швейную машину, обязательно обратите внимание на те функции, наличие которых значительно расширит ваши возможности, а весь процесс пошива изделий превратит в увлекательное творческое занятие. Именно о них мы расскажем далее в этой главе.

Инструкция — кладезь знаний! Многие мастерицы, даже те, кто шьет постоянно, не хотят тратить время на изучение инструкции, а ведь именно в ней содержится информация о том, что умеет делать швейная машина. Зачастую мы не используем все возможности нашей помощницы, ограничиваясь привычными операциями. А между тем именно инструкция может значительно обогатить ваши познания. Не ленитесь иногда заглядывать в нее и осваивать новые приемы.



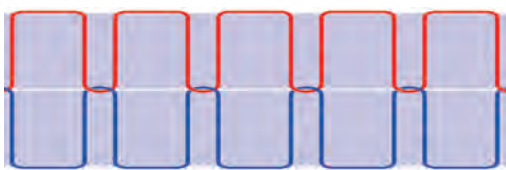
Функциональные элементы швейной машины

- | | |
|--|------------------------------------|
| 1 — Игла, игольная пластина, транспортер | 7 — Прижимная лапка |
| 2 — Кнопка установки положения иглы | 8 — Регулятор прижима лапки |
| 3 — Кнопка реверса | 9 — Регулятор скорости |
| 4 — Моталка шпульной нити | 10 — Кнопки выбора стежков |
| 5 — Регулятор натяжения нитки | 11 — Кнопка опускания транспортера |
| 6 — Катюшкодержатели | |



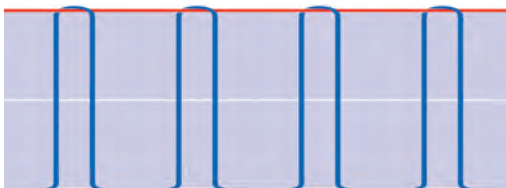
КАК НАСТРОИТЬ НАТЯЖЕНИЕ НИТЕЙ?

Оптимальный рисунок строчки создается тогда, когда переплетение верхней и нижней нитей происходит в середине ткани.



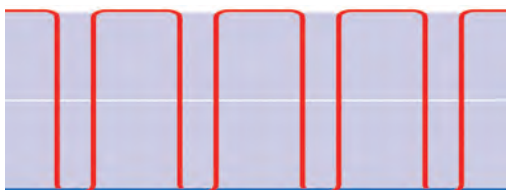
Оптимальный рисунок строчки

При слишком сильном натяжении верхней нити нижняя нитка сильнее втягивается в материал, поэтому необходимо ослабить натяжение верхней нити — повернуть регулятор натяжения верхней нити на отметку в диапазоне 3—1.



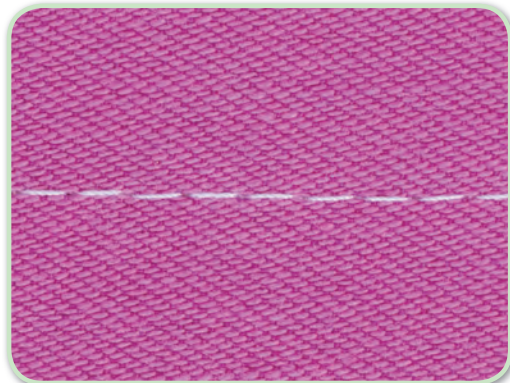
Слишком сильное натяжение верхней нити

При слишком слабом натяжении верхней нити верхняя нитка сильнее втягивается в материал и необходимо усилить ее натяжение — повернуть регулятор натяжения верхней нити на отметку в диапазоне 5—10.



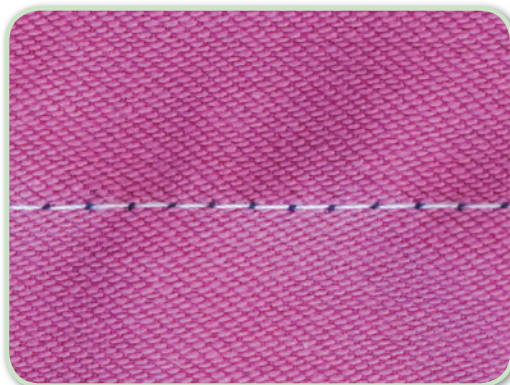
Слишком слабое натяжение верхней нити

Внимательно рассмотрите фотографии, приведенные ниже. На первом фото показан оптимальный рисунок строчки — обе нити переплетаются в середине слоев ткани.



Оптимальный рисунок строчки

При сильном увеличении на фото, приведенном ниже, видно, что контрастная нижняя нить переплетается с верхней белой на поверхности ткани. Это происходит при слишком сильном натяжении верхней нити, и для устранения проблемы натяжение верхней нити необходимо ослабить.



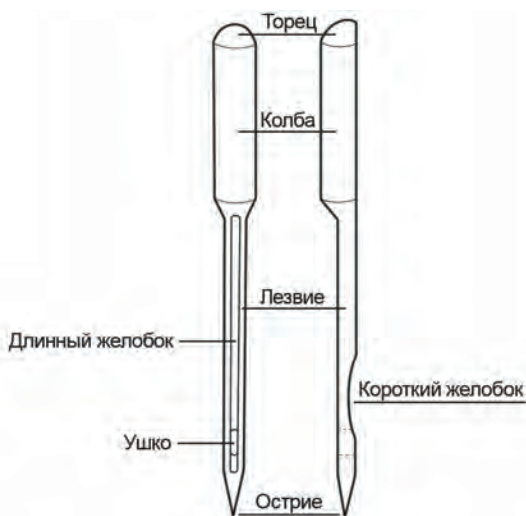
Слишком сильное натяжение верхней нити

КАК ПРАВИЛЬНО ПОДОБРАТЬ МАШИННУЮ ИГЛУ ДЛЯ ТКАНИ?

Каждая швея знает, что качество пошива изделия определяется не только мастерством портного, но и качеством машинных строчек. Строчка считается некачественной, когда стежки лежат неравномерно и портят весь вид изделия. Именно поэтому так важно научиться правильно подбирать иглу и нитки к типу ткани, из которой шьется изделие. Качество игл и ниток также имеет важное значение, поэтому лучше использовать продукцию проверенных производителей. Перед началом шитья подберите необходимые по качеству и толщине нитки, затем к ниткам подберите иглу.

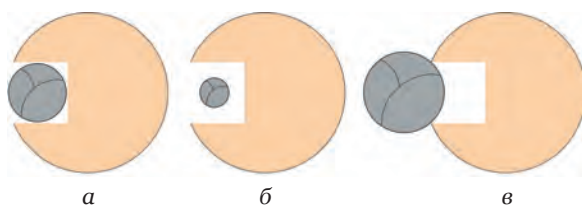
Почему важно правильно подбирать иглу к ниткам?

Если вы хотя бы раз сидели за швейной машиной, то наверняка заметили, что у машинной иглы, в отличие от иглы для ручных работ, более сложное строение. Внимательно присмотревшись, можно увидеть, что на передней стороне машинной иглы есть длинный желобок.



Именно в этот желобок укладывается нить при шитье. На рисунке «Расположение нити в желобке иглы» изображены разрез иглы при виде сверху и нить.

При правильном соотношении между иглой и нитью нить должна укладываться в желобок. Только так можно получить качественную строчку (рис. а).



Условные обозначения:
Игла Нитка

Расположение нити в желобке иглы

Если игла окажется слишком толстой, нить будет находиться в желобке чересчур свободно — возможны пропуск стежков и повреждение нити (рис. б).

Слишком тонкая игла не позволит нити лечь в желобок. Нитка будет истираться о края желобка, что может привести к ее обрыву (рис. в).

ВАЖНО!

Для качественной машинной строчки номер машинной иглы должен соответствовать ткани и ниткам. При покупке игл обратите внимание на маркировку, которую производитель указывает на упаковке и на самой игле.

Таблица. Способы влажно-тепловой обработки тканей

Тип тканей		Способ ВТО ткани перед раскроем
Шерстяные		Разложите на плоской поверхности изнаночной стороной вверх, увлажните с помощью пульверизатора, оставьте для высыхания на 8—10 часов. Затем проутюжьте с изнаночной стороны по долевой нити через проутюжильник
Тяжелые, креповые		Полностью замочите в воде, не отжимая, повесьте для сушки на 12 часов, затем окончательно высушите утюгом с изнаночной стороны
Хлопчатобумажные, льняные, смесовые		Проутюжьте утюгом с паром с изнаночной стороны, затем — без пара насухо
Штапельные		Замочите в теплой воде, высушите не отжимая, затем проутюжьте утюгом с паром с изнаночной стороны
Натуральные шелковые		Имеют незначительную усадку. Проутюжьте через влажный проутюжильник по долевой нити
Синтетические		Плательные и костюмные ткани с содержанием синтетических волокон более 50% практически не имеют усадки. Декатирование не требуется
Бархатные, вельветовые		Увлажнять и декатировать нельзя, при пошиве обработку узлов деталей производите очень аккуратно с изнаночной стороны
Натуральная кожа, искусственная кожа		Декатирование не требуется

Что такое художественный эскиз модели?

Если у вас появилась дизайнерская идея, сначала можно выполнить форэскиз, или набросок, чтобы запечатлеть вашу идею на бумаге. Он может быть нечеткий, непропорциональный, не имеющий точных прорисовок. Это ростки идеи, начальный этап, когда вы можете

изобразить полет фантазии так, как считаете необходимым, понятным только вам. Экспериментируйте на этом этапе, не ограничивая себя ни в чем.

После этого следует создание художественного эскиза модели.



Форэскизы

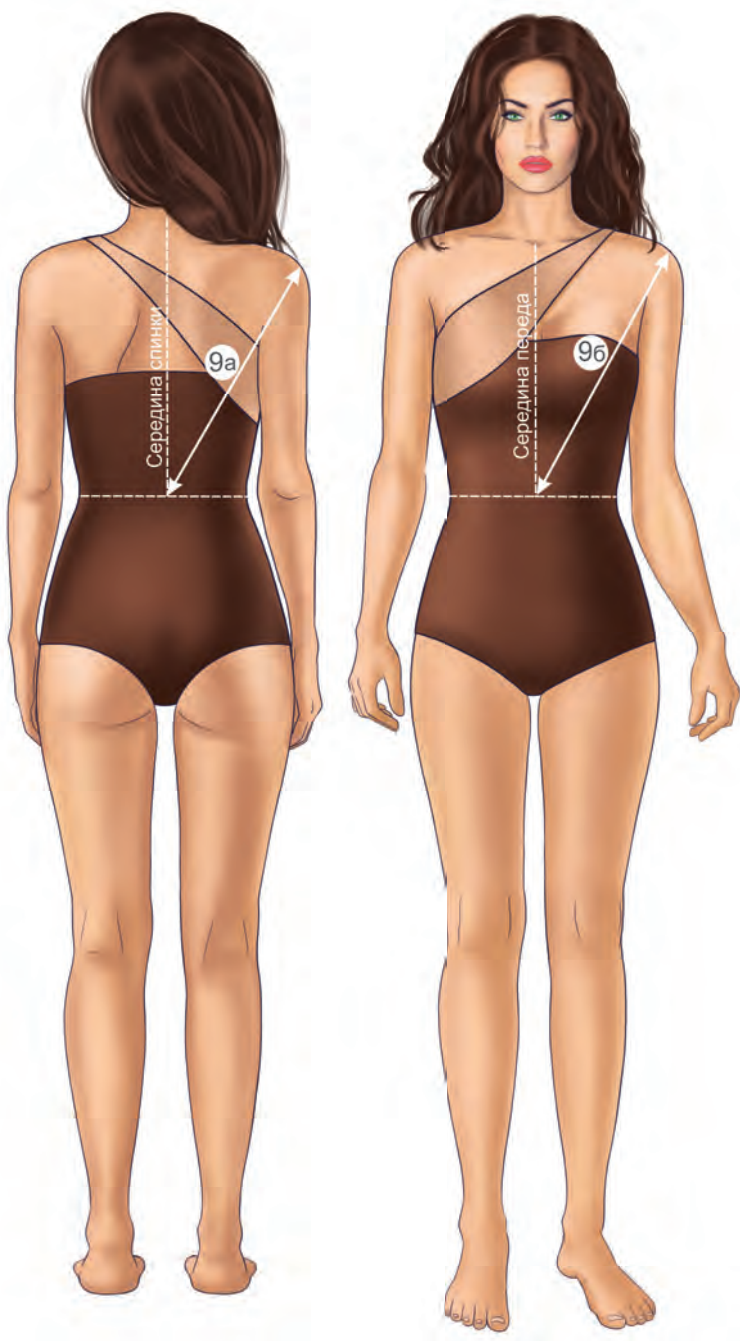
9а. ВЫСОТА ПЛЕЧА КОСАЯ (ВПК). Измеряется от центра спины на уровне линии талии до крайней точки плеча.

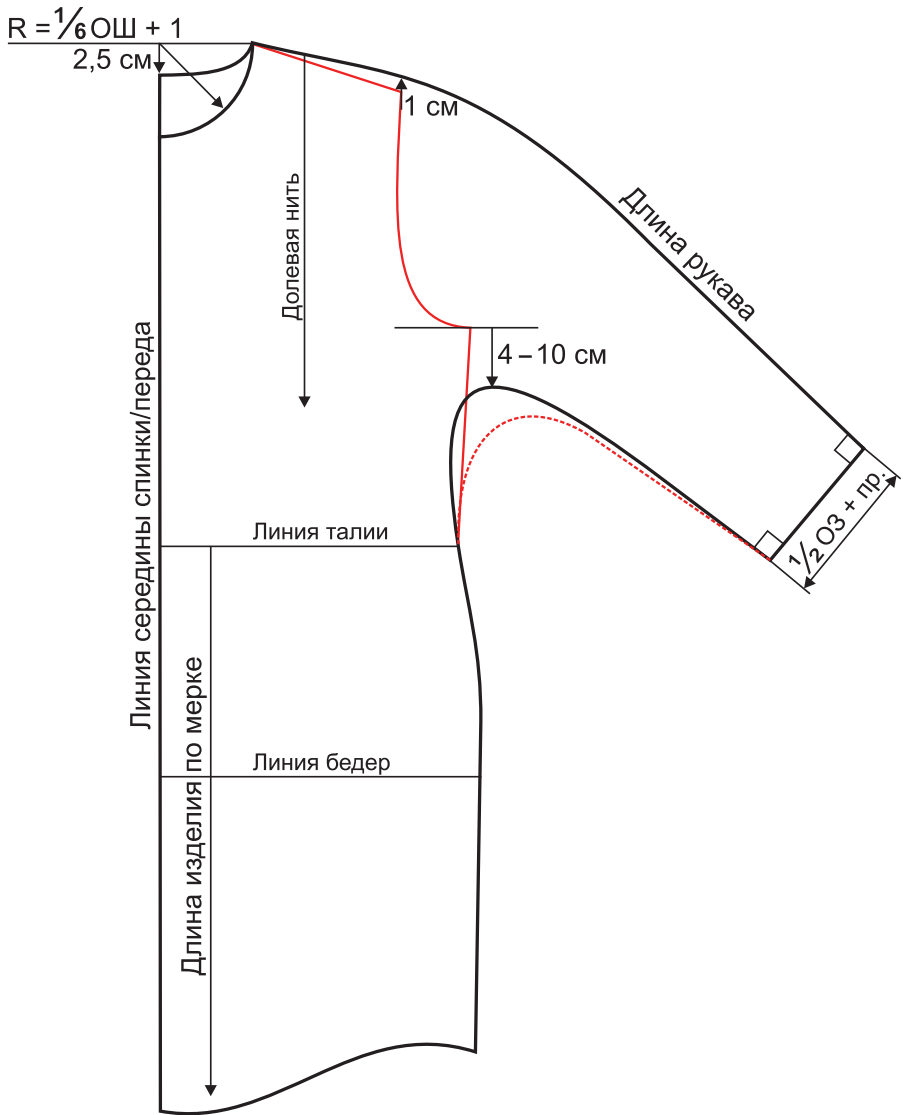
9б. ВЫСОТА ПЛЕЧА КОСАЯ ПЕРЕДА (ВПКП). Измеряется от центра переда на уровне линии талии до крайней точки плеча.

10. ДЛИНА ПЛЕЧА (ДПл)
Измеряется от основания шеи до крайней точки плеча (точки сочленения плеча с рукой).

11. ДЛИНА РУКАВА (ДР)
Измеряется от точки окончания плеча до запястья по слегка согнутой в локте руке. Длина рукава три четверти измеряется аналогичным образом, но до локтя.

12. ОБХВАТ ПЛЕЧА (РУКИ В ВЕРХНЕЙ ЧАСТИ) (ОП)
Измеряется горизонтально по самой широкой верхней части руки.





Моделирование рукава летучая мышь со скругленной линией плеча

ДЖЕМПЕР С РУКАВОМ ЛЕТУЧАЯ МЫШЬ



Джемпер с рукавом летучая мышь лазурного цвета выглядит особенно женственно, а в ансамбле с удлиненной объемной юбкой вы создадите роскошный образ.

Как сшить джемпер?

На деталях спинки обметайте припуски вдоль середины спинки. Сложите детали спинки лицевыми сторонами друг к другу, сколите припуски булавками.



Разутюжьте припуски вдоль шва, используя шовный валик.



Стачайте детали спинки по среднему шву, оставив незастроченным разрез на застежку длиной 11 см.



Наложите полочку на спинку лицевыми сторонами, совместите по плечевым и боковым швам, швам рукавов и сколите булавками.



ТРИКОТАЖНЫЙ КАРДИГАН



Мягкий и теплый кардиган из вязаного трикотажного полотна сегодня на пике популярности. Если у вас есть два часа свободного времени, смело беритесь за работу — результат превзойдет все ваши ожидания!