

# Гравити Фолз

## Счастливого Летоуина!



- Жители городка Гравити Фолз так любят Хэллоун, что празднуют его дважды в году. И знаете что? Он сегодня!
- Летоуин? Звучит как-то неестественно.
- Конфеты! И бесплатно!
- Ага, но вам стоит быть осторожнее. Это вечер упырей, и гоблинов, и, по секрету... Летоуинского Ловкача!
- Лето-что-что?
- Ловкач ходит от дома к дому и, как говорит легенда, поедает детей, которым недостаёт летоуинского духа. У вас лишь один способ избежать их участи... Ловкач требует сладостей!

### Об игре

Герои любимого всеми сериала «Гравити Фолз» отправляются по домам соседей, чтобы насобирать как можно больше конфет у жителей города и задобрить Ловкача. Игрокам предстоит помочь героям, а в награду они поделятся частью конфет. Успейте собрать больше всех конфет до того, как погаснет последний арбуз-фонарь.

### Цель игры

Опреди соперников, набрав больше всех жетонов конфет, пока не погас последний арбуз-фонарь, и ты победишь!

### Компоненты



Колода «Конфеты» – 40 карт (5 видов по 7 карт, Суперконфета – 2, Ловкач – 3)



Колода «Персонажи» – 26 карт



★ Жетоны арбузов-фонарей – 4  
★ Жетоны конфет – 60 (5 видов по 12 штук)

### Подготовка к игре

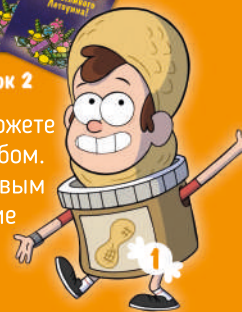


Играя впервые, уберите в коробку из колод «Конфеты» и «Персонажи» все карты, помеченные звёздочкой ★ (эти карты необходимы для расширенного режима игры – стр. 4). Также уберите все жетоны фиолетовых конфет.

- 1 Перемешайте каждую колоду по отдельности и положите в центре стола.
- 2 Жетоны конфет распределите стопочками по видам и выложите перед игроками.
- 3 Жетоны арбузов-фонарей выложите «горящей» стороной вверх по количеству игроков. Например, при игре втроем выложите 3 арбуза.
- 4 Из колоды карт «Персонажи» откройте и выложите лицом вверх 3 карты.
- 5 Раздайте каждому игроку по 4 карты из колоды «Конфеты». Игроки держат эти карты взакрытую так, чтобы только они могли их видеть.



Определите первого игрока. Для этого вы можете воспользоваться любым удобным вам способом. Например, начнёт партию тот игрок, кто первым назовет имена подружек Мэйбл или название магазина с Летоуинскими товарами.



## Ход игрока

Игра состоит из серии раундов. Каждый раунд игроки делают по очереди ходы. Ход передаётся от игрока к игроку по часовой стрелке.

В свой ход игрокам предстоит помогать жителям Гравити Фолз собирать **наборы конфет**. За каждый собранный набор игрок получит в награду **жетоны конфет**.



Чтобы собрать набор, нужно открывать карты «Конфет» из колоды – это те лакомства, что раздают жители города. И добавлять к ним свои конфеты, разыгрывая карты «Конфет» с руки.

**В свой ход игрок проходит 4 фазы:** ●●●●

- 1 Открывает карты «Конфет» и кладёт их в один ряд;
- 2 Играет карты с руки, стараясь собрать набор;
- 3 Получает **жетоны конфет**, если смог собрать один или несколько наборов, изображённых на **картах «Персонажи»**;
- 4 Завершает ход.

### Фаза 1. Выкладывание карт из колоды «Конфет»

Игрок открывает по одной карте из колоды «Конфет» в ряд до тех пор, пока не вытянет **повторную** карту. Как только открывается карта с такой же конфетой, которая уже лежит в ряду, фаза 1 завершается. **Все выложенные в ряду карты могут быть использованы игроком для того, чтобы собрать набор.**



В колоде конфет есть **2 вида специальных карт:**

### Суперконфета

Эта карта **заменяет любую карту «Конфета»** по желанию игрока.



Обратите внимание, **фаза 1 (выкладывание карт из колоды «Конфет»)** **заканчивается**, как только в ряду появляются **Суперконфета** и хотя бы одна другая конфета (или еще одна карта Суперконфеты).

### Летоуинский Ловкач

Если вы открыли карту с изображением **Ловкача**, выберите любого другого игрока и назовите нужный вам вид конфет (например: «Алиса, выложи все синие леденцы»). Выбранный **игрок ОБЯЗАН** выложить в ряд открытых конфет **ВСЕ** свои карты «Конфет» **названного вида**, если они у него есть. Взамен игрок, отдавший свои конфеты, сразу **берёт столько же карт из колоды «Конфет»** себе в руку (на момент начала хода на руках у игроков всегда должны быть 4 карты).



Карту **Летоуинского Ловкача** положите в сброс рядом с колодой «Персонажей».

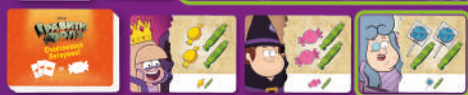
Если конфета, выложенная при розыгрыше Ловкача, уже была на столе, фаза 1 заканчивается. Если игрок выложил несколько карт названного вида, то фаза 1 также заканчивается.



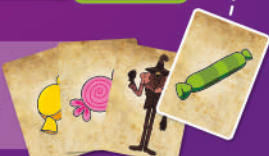
### Фаза 2. Выкладывание карт с руки

После того, как закончилась фаза выкладывания конфет из колоды, игрок начинает играть карты с руки. Обратите внимание, какие **наборы** (они изображены на картах «Персонажей» в центре справа) вы можете собрать из открытых карт конфет и тех, что у вас на руке.

Игрок обязан выложить к «Конфетам» на столе хотя бы одну свою карту (даже если при этом он не соберёт ни одного набора).



Карты  
на руках




Игрок может сыграть карту **Суперконфеты** и/или карту **Ловкача**. Эти карты действуют так же, как описано в фазе 1. Т. е. **Суперконфета** заменяет любую карту «Конфеты» на выбор игрока, а **Летоуинский Ловкач** даёт возможность просить другого игрока отдать с руки все его конфеты выбранного вида.

Игрок может сыграть все свои карты с руки, но **минимум одну**. После того, как игрок больше не хочет или не может выкладывать конфеты, фаза 2 заканчивается.

### Фаза 3. Сбор наборов конфет

Каждый из персонажей предлагает игрокам собрать свой набор конфет и готов наградить за это победными жетонами конфет. Если вы смогли собрать набор карт «Конфет» (выложить все конфеты на столе), указанные на карте персонажа, то:

👉 Возьмите себе жетоны конфет, которые указаны внизу карты персонажа. Если на карте символ , то игрок получает один из четырёх жетонов конфет по своему выбору;

👉 уберите в сброс все карты «Конфет», с помощью которых вы собрали этот набор.

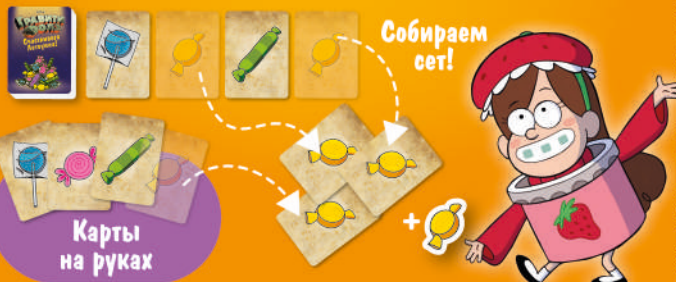
👉 уберите в сброс карту **Персонажа** с собранным набором конфет.



**Обратите внимание**, игрокам всегда доступен **набор Хижины Чудес**. Для него нужно собрать **3 любые одинаковые конфеты**. Игрок получит 1 жетон соответствующей конфеты. Этот набор указан на рубашке карт «Персонажи».



### Собираем набор Хижины Чудес:



Игрок может собрать несколько наборов в свой ход, если у него хватает конфет. Каждая карта «Конфеты» может участвовать в сборе только **ОДНОГО** набора. Когда игроки собрали наборы и получили жетоны, фаза 3 заканчивается. Если у игрока не получится собрать ни одного набора, он после фазы 2 переходит сразу к фазе 4.

### Фаза 4. Конец хода

Если были разыграны карты «Персонажей» (собраны наборы конфет), нужно выложить из колоды столько карт, чтобы снова было открыто **3 персонажа**. Если колода карт «Персонажей» закончилась, перемешайте все карты «Персонажей» из сброса и сформируйте новую колоду.

Независимо от того, сколько карт игрок сыграл с руки, он добывает из колоды карты «Конфет», чтобы в руке их снова стало **4**.

После этого он передаёт ход следующему игроку слева. Все карты «Конфет», которые остались в ряду (если игрок не смог их использовать в наборе), также переходят в следующий ход. **Не нужно их убирать в сброс!**

Обратите внимание, следующий игрок начинает раскрывать карты конфет, даже если среди оставшихся карт есть дубликаты и/или **Суперконфета**. Открывает до тех пор, пока не вытянет повторную конфету с уже выложенной или **суперконфету**.

## Конец раунда

Раунд заканчивается, когда в колоде «Конфет» заканчиваются карты и игрок не может открыть карту в ряд или добрать в руку.

В этом случае переверните один жетон арбуза-фонаря на «потухшую» сторону.



Перемешайте все карты «Конфет» из сброса, сформируйте новую колоду и продолжайте игру. Но помните, что *Летоуинский Ловкач вернётся, как только погаснет последний арбуз.*

## Конец игры и подсчёт победных очков

Игра подходит к концу, когда вы перевернули последний жетон арбуза-фонаря на «потухшую» сторону. Игроки снова замешивают карты «Конфет» в колоду, как это указано выше.

Все игроки делают по последнему ходу.

Игрок, в чей ход перевернули последний арбуз, также сделает 1 дополнительный ход. После этого приступают к подсчёту очков.

За каждый жетон конфеты игрок получает 1 очко.

Если игрок смог собрать ассорти из всех видов конфет, то он получит дополнительные очки. За каждый такой набор игрок получает ещё по 3 очка.

Победителем становится игрок, набравший наибольшее количество очков. При ничьей побеждает игрок, набравший большее количество жетонов конфет.

А если вы тот несчастный, который собрал меньше всего конфет, то скорее прячьтесь, ведь Ловкач скоро появится. Но не стоит его бояться, вы ведь помните, как поступил Зус? Он просто съел это карамельно-шоколадное чудовище.



## Пример подсчёта очков



← Ассорти

Всего 8 конфет,  
это 8 победных очков.  
Прибавьте 3 очка за ассорти.  
Итого игрок заработал  
11 победных очков.

## Расширенный режим игры

Подготовка к игре происходит по тем же правилам, за исключением того, что в колоду «Конфет» и «Персонажей» добавляются карты, отмеченные ★ и к жетонам конфет добавляется стопка фиолетовых конфет.

В остальном игра ведётся по тем же правилам.



### Авторы:

Максим Трофименко,  
Олег Силуков, Эльман Гасими.  
Союз Арбуз.  
[vk.com/souzarbuz](http://vk.com/souzarbuz)



### Издатель:

Свежий ветер  
Несём свежие перемены  
в серые будни.  
[ndplay.ru](http://ndplay.ru)



### Дизайн:

Анастасия Сенько  
[behance.net/tebevesna](http://behance.net/tebevesna)



Дария Киселёва  
[behance.net/Dayrik13](http://behance.net/Dayrik13)