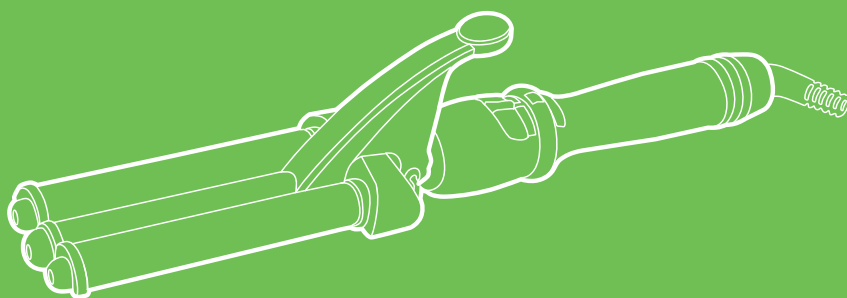


**Новый  
образ?  
Легко!**



**Стайлер для волос  
КТ-3218**

Если у вас возникнут трудности с использованием нашей техники, перед обращением в магазин просим позвонить на горячую линию Kitfort:

**8-800-775-56-87**

(пн-пт с 9:30 до 17:30 по московскому времени)

**[info@kitfort.ru](mailto:info@kitfort.ru)**

Мы расскажем про особенности работы прибора и проконсультируем по любым другим вопросам

## Содержание

Общие сведения.....	4
Комплектация .....	4
Устройство стайлера для волос.....	5
Подготовка к работе и использование.....	5
Чистка и обслуживание .....	6
Уход и хранение.....	6
Устранение неполадок .....	7
Технические характеристики .....	8
Меры предосторожности.....	9

## Общие сведения

Стайлер для волос КТ-3218 позволит уложить волосы красивыми волнами. Укладка не займет много времени, так как рабочая поверхность стайлера имеет сразу три нагревательных элемента диаметром 22 мм. Керамическое покрытие рабочей поверхности бережно выравнивает структуру волос, делая их гладкими и блестящими, а также снимает статическое электричество.

КТ-3218 оснащен 10 температурными режимами, что позволит подобрать температуру, подходящую именно для вашего типа волос. Вы можете установить температуру нагрева от 110 до 200 °С с шагом 10 °С. Стайлер готов к работе через 1–5 минут в зависимости от выбранной температуры.

Стайлер прост в управлении. На ручке находятся кнопки включения и выключения, регулятор режима температуры, индикаторы работы и сети. Индикатор работы даст вам понять, когда рабочая поверхность стайлера нагрелась до заданной температуры и вы можете приступать к укладке.

С помощью специального рычага, выполненного из пластика, стайлер легко открывается. Рычаг не нагревается, удобно лежит под пальцем благодаря своей форме.

Благодаря встроенной подставке горячие нагревательные элементы стайлера для волос КТ-3218 не соприкасаются с поверхностью, на которой расположен прибор, тем самым защищая ее от повреждений, вызванных высокими температурами.

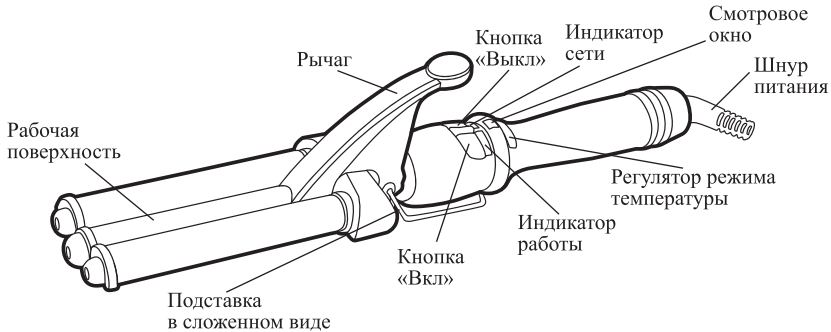
Шнур оснащен защитой от перегиба, что увеличивает срок службы. Вращение шнура на 360° обеспечивает удобство в использовании стайлера для волос — провод не наматывается и не путается при повороте стайлера, а поворачивается вместе с ним.

## Комплектация

1. Стайлер для волос — 1 шт.
2. Руководство по эксплуатации — 1 шт.
3. Коллекционный магнит — 1 шт.\*

\*опционально

## Устройство стайлера для волос



При подключении устройства к сети питания загорается **индикатор сети**.

Для выбора температуры нагрева прокручивайте **регулятор режима температуры** вправо, чтобы выбрать режим от 1 до 10 или влево, чтобы выбрать от 10 до 1. Режим температуры 1 — минимальный нагрев, а 10 — максимальный. Вы можете установить температуру нагрева от 110 до 200 °С с шагом 10 °С. В смотровом окне отображается номер выбранного режима.

Во время нагрева индикатор работы и индикатор сети мигают по очереди. После завершения нагрева индикатор работы горит непрерывно, а индикатор сети перестает гореть.

Для выключения устройства нажмите на кнопку «Выкл».

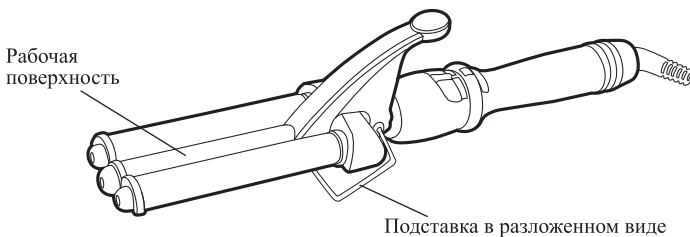
## Подготовка к работе и использование

### Подготовка к работе

Достаньте стайлер для волос из коробки и удалите все упаковочные материалы. Протрите корпус и рабочую поверхность стайлера мягкой тканью.

### Использование

1. Поставьте стайлер для волос на подставку. Для этого разложите подставку, переместив ее под рабочую поверхность стайлера.



2. Подключите стайлер к сети. Загорится индикатор сети.
3. Регулятором режима температуры выберите подходящую для ваших волос температуру нагрева.

4. Нажмите кнопку «Вкл». Начнется нагрев рабочей поверхности стайлера. Индикаторы сети и работы будут гореть попеременно.
5. Пока стайлер нагревается до рабочей температуры, расчешите волосы обычной расческой. Нагрев занимает всего 1–5 минуты в зависимости от выбранной температуры. Волосы должны быть чистыми и сухими. Перед выполнением укладки рекомендуется нанести на волосы термозащиту. Не используйте другие средства для укладки перед выпрямлением.
6. Когда индикатор сети не горит, а индикатор работы горит непрерывно, рабочая поверхность стайлера нагрелась до заданной температуры. Приступайте к укладке. Вы можете завивать пряди шириной до 9 сантиметров, но не берите толстые пряди.
7. Начинайте укладку от корней волос. Спускайтесь к кончикам, задерживаясь на каждом шаге на несколько секунд. Время на каждом шаге зависит от типа ваших волос и выбранной температуры. Не рекомендуется расчесывать волосы после завивки во избежание нарушения целостности укладки.
8. Для выключения стайлера нажмите на кнопку «Выкл». Индикатор работы погаснет, а индикатор сети загорится.
9. Отсоедините шнур питания от сети. Дождитесь полного остывания, протрите рабочую поверхность стайлера влажной тканью и уберите стайлер.  
**Внимание!** Будьте осторожны — после выключения стайлер для волос еще некоторое время остается горячим, не обожгитесь и не оставляйте горячий прибор там, где об него могут обжечься дети или другие лица.  
**Примечание.** В зависимости от структуры, густоты и состояния ваших волос эффект от укладки может быть разным. Тонкие, негустые или поврежденные волосы завиваются легче, чем густые волосы. Поэтому для густых, жестких волос эффект завивки может быть незначительным или потребуются больше времени для укладки.

## Чистка и обслуживание

Перед чисткой и обслуживанием устройства отключите его и дождитесь, когда оно полностью остынет. Протирайте корпус сухой мягкой тканью. Протирайте рабочую поверхность стайлера влажной тканью после каждого использования, поскольку на ней остаются сальные частицы от волос.

Не погружайте устройство в воду. Не допускайте попадания влаги внутрь корпуса устройства, органы управления и шнур питания.

## Уход и хранение

Перед тем, как убрать стайлер для волос на хранение, дождитесь его полного остывания и очистите его. Храните стайлер для волос в сухом и прохладном месте, недоступном для детей. На длительное хранение уберите стайлер для волос в пакет или коробку для защиты от пыли.

## Устранение неполадок

### Устройство не включается, индикатор сети не горит

Возможная причина	Решение
Нет напряжения в сети	Проверьте наличие напряжения в сети

### Стайлер не нагревается

Возможная причина	Решение
Стайлер подключен к сети, но не нажата кнопка «Вкл»	Нажмите кнопку «Вкл», индикаторы работы и сети будут гореть попеременно, начнется нагрев стайлера

### От волос идет пар или дым во время укладки

Возможная причина	Решение
Волосы немного влажные	С поверхности волос испаряется влага, это нормальное явление. Рекомендуется полностью высушить волосы перед укладкой, чтобы избежать испарения влаги с волос во время укладки
Используется средство для укладки (лак, пенка, мусс и т. д.)	Перед укладкой допускается наносить на волосы только термозащиту. Если на волосы нанесены другие средства, вымойте, высушите и тщательно расчешите волосы

### Нет эффекта укладки волнами

Возможная причина	Решение
Слишком большие пряди волос	Берите пряди волос меньшего размера
Стайлер для волос не разогрелся до рабочей температуры	Дождитесь, пока индикатор работы не будет гореть непрерывно
Слишком короткое время укладки	Для достижения более заметного эффекта увеличьте время укладки пряди на несколько секунд
Волосы густые и жесткие	Эффект от укладки может быть почти незаметным для густых и жестких волос

Если ваша ситуация не отображена выше, пишите нам на адрес [info@kitfort.ru](mailto:info@kitfort.ru), приложив фотографии или видеофайлы, фиксирующие вашу проблему. Пришлите также фотографию наклейки с серийным номером, расположенную на дне или на задней части корпуса устройства.

По вопросам приобретения расходных материалов или аксессуаров пишите нам на [info@kitfort.ru](mailto:info@kitfort.ru).



## Технические характеристики

1. Напряжение: ~230 В, 50 Гц
2. Мощность: 70 Вт
3. Класс защиты от поражения электрическим током: II
4. Количество режимов температуры: 10
5. Регулировка температуры: 110–200 °С с шагом 10 °С
6. Длина шнура: 1,9 м
7. Размер устройства: 375 × 83 × 90 мм
8. Размер упаковки: 410 × 95 × 90 мм
9. Вес нетто: 0,5 кг
10. Вес брутто: 0,7 кг

Срок службы: 2 года

Срок гарантии: 1 год

Товар сертифицирован



Производитель: Чжэцзян Бэст Хэйдрэсин Иквипмэнт Ко., Лтд. №81 Шиню Роуд, Шуйгэ Индастриэл Эриа, Лишуй Сити, Чжэцзян Провинс, Китай.

Импортер: ООО «Аэро-Трейд». 197022, г. Санкт-Петербург, Инструментальная ул., д. 3, лит. X, офис 1.

Страна происхождения: Китай.

Уполномоченная организация для принятия претензий на территории РФ: ООО «Аэро-Трейд». 197022, г. Санкт-Петербург, Инструментальная ул., д. 3, лит. X, офис 1.

Горячая линия производителя: 8-800-775-56-87 (пн-пт с 9:30 до 17:30 по московскому времени), [info@kitfort.ru](mailto:info@kitfort.ru)

Адреса сервисных центров вы можете узнать у оператора горячей линии или на сайте [kitfort.ru](http://kitfort.ru)

Требуется особая утилизация. Во избежание нанесения вреда окружающей среде необходимо отделить данный объект от обычных отходов и утилизировать его наиболее безопасным способом, например, сдать в специальные места по утилизации.

Месяц и год изготовления указаны на нижней стороне упаковочной коробки.

Производитель имеет право на внесение изменений в дизайн, комплектацию, а также в технические характеристики изделия в ходе совершенствования своей продукции без дополнительного уведомления об этих изменениях.

### Условия гарантии

Механическое повреждение корпуса, аксессуаров или составных частей устройства не является гарантийным случаем. Выход из строя стайлера для волос вследствие попадания жидкостей внутрь корпуса устройства, на разъем или шнур питания, или в область органов управления не является гарантийным случаем.



## Меры предосторожности

Пожалуйста, внимательно прочтите инструкцию по эксплуатации. Обратите особое внимание на меры предосторожности. Всегда держите инструкцию под рукой.

1. Устройство предназначено для использования в бытовых условиях и может применяться в квартирах, загородных домах, гостиничных номерах, офисах и других подобных местах для непромышленной и некоммерческой эксплуатации.
2. Используйте стайлер для волос только по назначению и в соответствии с указаниями, изложенными в данном руководстве. Нецелевое использование устройства будет считаться нарушением условий надлежащей эксплуатации.
3. Перед подключением устройства к электрической розетке убедитесь, что параметры электропитания, указанные на нем, совпадают с параметрами используемого источника питания.
4. Для предотвращения поражения электрическим током не погружайте устройство в воду и другие жидкости.
5. Не переносите стайлер для волос, взявшись за шнур питания. Не тяните за шнур питания при отключении вилки от розетки.
6. Не используйте устройство, если шнур питания, вилка или другие части стайлера для волос повреждены. Во избежание поражения электрическим током не разбирайте устройство самостоятельно — для его ремонта обратитесь к квалифицированному специалисту. Помните, неправильная сборка устройства повышает опасность поражения электрическим током при эксплуатации.
7. Детям, людям с ограниченными физическими, сенсорными или умственными способностями, а также лицам, не обладающим достаточными знаниями и опытом, разрешается пользоваться стайлером для волос только под контролем лиц, ответственных за их безопасность, или после инструктажа по эксплуатации устройства. Не позволяйте детям играть с прибором.
8. Контролируйте работу стайлера для волос, когда рядом находятся дети или домашние животные.
9. Не оставляйте работающий прибор без присмотра. Выключите его и отключите от сети, если не используете прибор длительное время или перед проведением обслуживания.
10. Рабочая поверхность и корпус стайлера для волос могут сильно нагреваться во время работы. Не касайтесь горячих поверхностей руками. Будьте осторожны! Возможен риск получения ожога!
11. Устанавливайте горячий прибор так, чтобы дети не могли случайно дотронуться до горячих поверхностей стайлера для волос.
12. Не пытайтесь обойти блокировку включения устройства.
13. Не допускайте падения прибора и не подвергайте его ударам.
14. Храните устройство в недоступных детям местах.
15. Используйте только предлагаемые производителем аксессуары или комплектующие. Использование иных дополнительных принадлежностей может привести к поломке устройства или получению травм.



16. Прибор имеет нагреваемую поверхность. Лица, не чувствительные к нагреву, должны быть осторожны при пользовании прибором.
17. При повреждении шнура питания его замену во избежание опасности должны производить изготовитель, сервисная служба или подобный квалифицированный персонал.
18. Избегайте попадания жидкостей, порошков и посторонних предметов внутрь корпуса устройства, в область разъема шнура и органы управления.

IM-1





# Всегда что-то новенькое!

Kitfort — современный и креативный бренд, который предлагает покупателям не только качественные товары по выгодной цене, но и радует подарками, конкурсами и живым интерактивом! Тысячи пользователей следят за нашими обновлениями и розыгрышами в социальных сетях. Присоединяйтесь к нам и вы!

Приветствуем вас в нашей группе «ВКонтакте»! Каждую неделю мы разыгрываем там десятки призов бытовой техники Kitfort. Участвуйте в морских боях, лотереях, творческих конкурсах и делайте репосты. Адрес группы: [vk.com/kitfort](https://vk.com/kitfort)

Если вы любите смотреть видео, введите в поиске YouTube: «Kitfort Show» и наслаждайтесь веселыми скетчами на нашем канале. В каждом новом выпуске мы разыгрываем самые популярные товары и новинки компании за комментарии от подписчиков. А содержание видеороликов заставит вас от души посмеяться и стать нашим другом и ценителем того, что мы делаем.

Подписывайтесь и будьте в деле вместе с Kitfort!

[info@kitfort.ru](mailto:info@kitfort.ru)

8-800-775-56-87