

СОДЕРЖАНИЕ

В. А. Лепикаш

Акварель

Из издания «Искусство для всех»

ОТМЫВКА ТУШЬЮ	9
Силуэты в природе	9
Необходимое предупреждение	12
Материалы и принадлежности	14
Первоначальные упражнения	15
Более сложные упражнения	20
Блик	25
Силуэты с бликом	27
АКВАРЕЛЬ	31
Свет и цвет	32
Основные и дополнительные цвета	36
О красках вообще	38
Список красок	40
Акварельные краски	42
Материалы и принадлежности	44
Практические указания	50
Предварительные упражнения	51

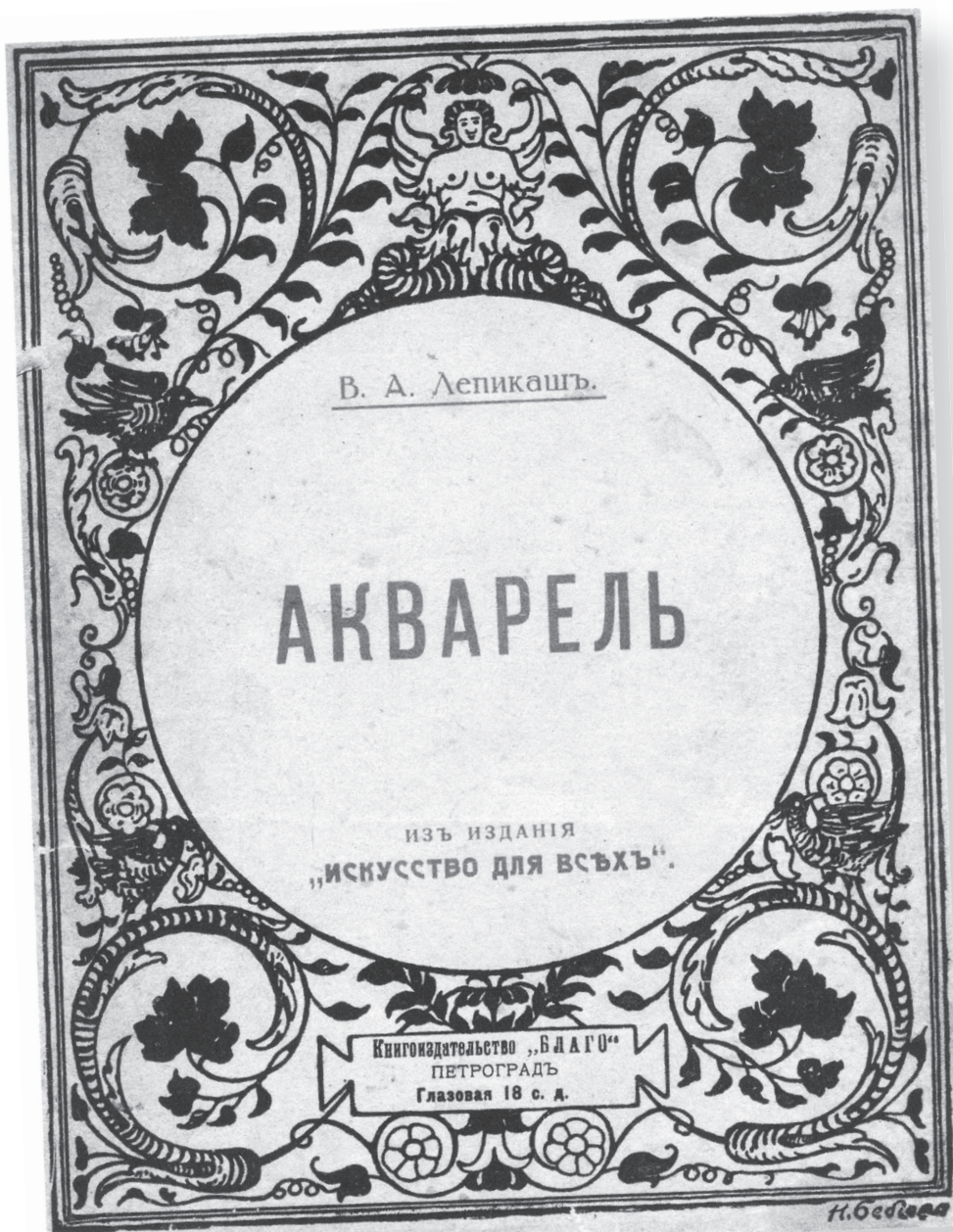
Контрасты	54
Контрасты в орнаменте	60
Смешение красок	62
Работы с орнаментальных образцов	66
Ход работы	66
Дальнейшая работы с орнаментальных образцов	70
Отмывка акварелью засушенных листьев	72
Работа акварелью с натуры	79
ПРАКТИЧЕСКИЕ РАБОТЫ С АКВАРЕЛЬЮ	85
Натюрморты (nature morte)	85
Медный судок и эмалированная кастрюлька	85
Бутылка, печной горшок, миска, тарелка, ложки деревянные, кусок черного хлеба и полотенце	87
Рисование живых овощей, листьев и фруктов	90
Рисование натюрмортов, составленных из овощей и фруктов	92
Натюрморт «Груши и тыква»	92
Натюрморт «Кисть винограда с листьями»	96
Рисование чучел птиц и животных	104
Чучело селезня	108
Чучело петуха	111
Чучело лисицы	115
ПЕЙЗАЖ	122
О пейзаже вообще	122
Выбор сюжета	124
О технике писания этюдов с натуры	127
Этюд деревьев и воды	129
Этюд деревни (незаконченный)	132
Как пользоваться этюдами при писании картины?	134
РИСОВАНИЕ ГОЛОВЫ С НАТУРЫ	135
Голова мужчины	136
Голова старухи	137

П. А. Марков

Об акварели или живописи водяными красками

ПРЕДИСЛОВИЕ	141
ВВЕДЕНИЕ	143
НЕОБХОДИМЫЕ ДЛЯ АКВАРЕЛИСТА ПРИНАДЛЕЖНОСТИ	152
Бумага	152
Стиратор	154
Карандаши и резинка	156
Скребец	158
Кисти, выбор и приготовление их	160
Палитры	166
ПЛАНЫ	169
ТОН, СВЕТОТЕНЬ И РЕФЛЕКЦИИ	171
Набросок пейзажа карандашом с натуры	176
КАРАНДАШ	176
Рисунок деревьев	182
Рисование животных с натуры	190
СЕПИИ	196
Сепии по способу Hubert	208
Нейтральтинт	211

ХРОМАТИЧЕСКАЯ ГАММА	213
Гармония красок в живописи	220
КРАСКИ, УПОТРЕБЛЯЕМЫЕ В АКВАРЕЛИ	237
Смешивание красок на палитре	249
ЖАНРЫ В ЖИВОПИСИ	251
Портрет	251
Фоны	263
Драпировка	267
Походный эскиз пейзажиста	275
Прокладка пейзажа	279
Небеса и облака	283
Морские виды и воды вообще	299
Обработка деревьев красками	303
Цветы	310
Опыт исполнения солнечного заката красками	315
Поля для окончанных рисунков	325
ПРИМЕЧАНИЕ К ДВУМ ТАБЛИЦАМ, ПРИЛОЖЕННЫМ К НАСТОЯЩЕЙ КНИГЕ	328
ЗАКЛЮЧЕНИЕ	331



В. А. Лепикаш

Акварель

Из издания «Искусство для всех»

Книгоиздательство «Благо»

Петроград, Глазояя, 18 с. д.

Отмывка тушью

Силуэты в природе

Работа кистью должна начинаться сейчас же после того, как вы прорисовали элементы линий, прямоугольники, несложные плоские таблицы, и следовать параллельно проходимому курсу рисования карандашом.

Отмывка тушью имеет те преимущества перед рисованием карандашом, что дает возможность покрывать сразу большие площади тоном одинаковой силы и способствует нашему

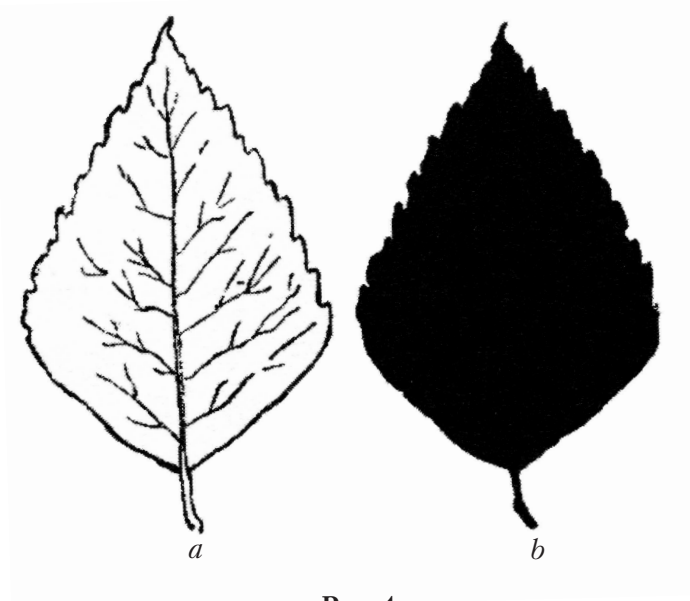


Рис. 1.

Отмывка тушью

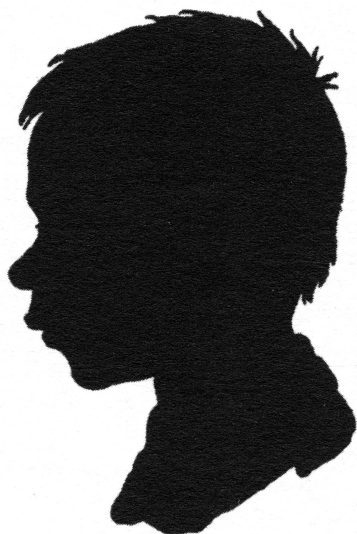


Рис. 2.



Рис. 3.

глазу видеть предмет, как пятно-силуэт, другими словами, внешний контур без деталей. Так, например, если будем смотреть на лист березы, то увидим на его поверхности массу жилок, расходящихся от главной жилки (рис. 1а). Но можно тот же лист рассматривать как определенную форму одного цвета, предположим, черного или цвета туши. Тогда этот лист будет рисоваться нам таким, как это показано на рис. 1б. Поясним ту же мысль на другом примере. Всякому приходилось видеть вечером тень, падающую на белую стенку от различных предметов. Иногда такая тень при сильном освещении бывает до того хороша и так

отчетливо рисуется, что можно, не видя человека, от которого она падает, узнать его портрет по одной только тени (рис. 2). Тем не менее вы не видите на тени подробного рисунка глаз, носа и уха; перед вами одно только темное пятно — силуэт.

Еще яснее можете наблюдать существование в природе силуэта, если поместите вашу руку между белым листом бумаги и лампой. Свет, падающий от лампы, будет ярко освещать с одной стороны руку, от которой на листе бумаги получится определенной формы тень, дающая самое точное изображение руки в виде темного пятна (рис. 3).

Приводя все эти примеры природных силуэтов, я отнюдь не имел в виду рекомендовать пользоваться ими для отмывки тушью, так как это еще преждевременно и не принесет

особой пользы вашему занятию рисованием. Ниже, где будут изложены все приемы и способы отмывки тушью, вы найдете и указания, как ориентироваться в силуэтах.

Необходимое предупреждение

Здесь я должен несколько оговориться и предупредить всех, начинающих учиться рисованию, что работа кистью, особенно вначале, когда вы еще не овладели самой техникой отмывки, часто разочаровывает работающего. Обыкновенно бывает так: начинающий работать как-нибудь по неосторожности проведет кистью не там, где следовало бы, или неуверенным движением руки нарисует не совсем прямую линию, и это так подействует на него, что он бросает кисть и берется за карандаш, как орудие, более послушное для передачи на бумаге видимых предметов. Такие частые неудачи охлаждают его горячее желание научиться рисовать, он мало-помалу теряет надежду овладеть кистью и, наконец, бросает начатое занятие, объясняя это отсутствием способностей к рисованию. На первоначальные неудачи меньше всего нужно обращать внимания, так как они бывают не только с начинающим учиться рисовать, но и со всяким другим занятием, к которому вы не приложите особых стараний и усид-

чивости. Раз вы твердо решили научиться рисовать и чувствуете к этому предмету особое влечение, то не налаживающаяся вначале работа не должна вас смущать и разочаровывать. Запасайтесь терпением и смело идите к намеченной цели! При наличии этих данных — успех ваш обеспечен. Правда, рисование кистью требует от вас большого внимания к работе, осторожности и обдуманности, потому что раз проложенное неправильно пятно не так легко поддается исправлению, как это можно проделывать с карандашным рисунком при помощи резинки. Но эти неудобства при желании устраняются уже на третьем, четвертом уроке.

Отмывка тушью не ограничивается одними только силуэтами, она имеет самое разнообразное применение, с которым вы подробно ознакомитесь в этом издании постепенно. Кроме указанных выше преимуществ отмывки тушью, необходимо еще прибавить и то, что, работая кистью одним тоном, вы мало-помалу при-

обретаєте и технику для рисования акварелью, т.е. многими тонами. Предлагаемый материал расположен в таком порядке, в каком его

нужно последовательно проходить всякому, желающему научиться, без лишней затраты времени, работать красками.

Отмывка тушью

Материалы и принадлежности

Прежде всего познакомимся с теми принадлежностями, которые необходимы для этой работы. На первых порах можно ограничиться приобретением плитки черной китайской туши, столовой полуглубокой белой тарелки, стакана или иной какой-нибудь посуды для воды и так называемой колонковой кисти с двумя мягкими концами — большим и меньшим (рис. 4). Однако для первоначальных работ предпочтительнее сухая тушь в плитках. Можно пользоваться также имеющейся в продаже разведенной тушью (продается в пузырьках). Разбавляя ее водой, получают менее темные тона. Бумага для отмывки также играет боль-

шую роль. Гладкая бумага неудобна для отмывки вследствие того, что на ней трудно достигнуть равномерного распределения жидкой туши. Лучше всего пользоваться так называемым дамским картоном. Это — не картон в собственном смысле, а скорее полукартон. Он удобен тем, что нет надобности наклеивать его на доску, так как он не коробится при работе, чего нельзя сказать относительно александрийской бумаги. В крайнем случае, если нет возможности достать дамского картона, можно пользоваться той же александрийской бумагой, наклеив ее предварительно на гладкую доску или на толстый картон.

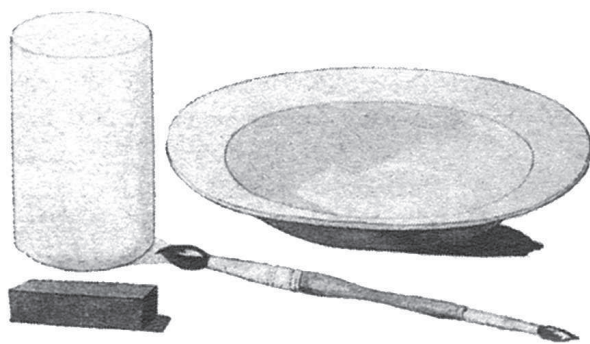


Рис. 4.

Первоначальные упражнения

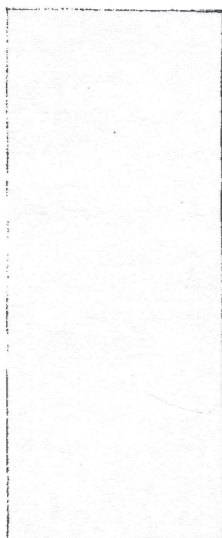


Рис. 5.

Для начала дайте себе нетрудную задачу: залить одним самым темным слоем туши предварительно нарисованный карандашом прямоугольник (рис. 5). Взяв один конец плитки туши в пальцы, осторожно обмакаете другой конец в стакан с водой таким образом, чтобы плитка погрузилась в воду наполовину. Затем мокрым концом туши натираете на полях тарелки до тех пор, пока не образуется густой слой (рис. 6). Ту же процедуру проделываете и с кистью. Если площадь для отмывки довольно большая, то берете более толстый конец кисти, погружаете его в воду так, чтобы кисть впитала в себя достаточное количество воды и затем разводите имеющуюся у вас на тарелке тушь до тех пор, пока не получите желаемой силы тон. При этом тон составляете на дне тарелки, прибавляя воду кистью из стакана. Хорошо иметь рядом с чистовым листом бумаги еще кусок такой же бумаги, на которой вы предварительно пробуете тон. Когда тон уже составлен в достаточном количестве, вы кладете рисунок наклонно, приподнимая несколько верхний край его таким образом, чтобы жидкая тушь могла свободно сплывать вниз по бумаге.

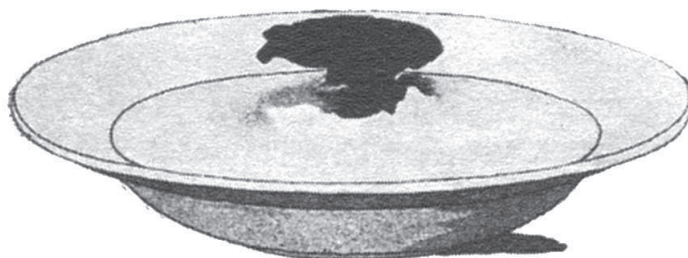


Рис. 6.